

Модуль «Социально- педагогическое взаимодействие»

**Социальное партнерство в
образовании**

ПЛАН ИТОГОВОЙ РАБОТЫ ПО КУРСУ в виде презентации

- I. Понятие «Социальное партнерство в образовании»
 - 1.1. Определения нескольких авторов со ссылками, современные представления
 - 1.2. Нормативно-правовая база реализации социального партнерства
- II. Системообразующее учреждение (организация)
 - 2.1. Его описание (миссия, задачи, структура управления, ресурсы, потребности)
 - 2.2. Социальные партнеры и суть взаимодействия с ними
 - 2.3. Потребности, которые можно удовлетворить с помощью партнеров
 - 2.4. Схема системы социального партнерства учреждения
 - 2.5. Желаемые социальные партнеры в связи с потребностями учреждения
- III. Выстраивание системы работы с социальными партнерами по направлениям (подготовительная работа, создание Попечительского совета, направления деятельности, разработка перспективного плана работы с партнерами, тенденции развития отношений с партнерами в условиях сетевого взаимодействия)

ПОНЯТИЕ «СОЦИАЛЬНОЕ ПАРТНЕРСТВО»

- Анализ понятия «социальное партнерство» позволяет толковать данный феномен как одну из разновидностей социального взаимодействия.
- Организации экономического сотрудничества и развития (ОЕСД) в 1990 г. определила понятие «partnership» - партнерство как систему сотрудничества, основанную на открытых соглашениях между различными институтами, подразумевающими понимание, совместную работу и совместно принятые планы.

ВОЗНИКНОВЕНИЕ СОЦИАЛЬНОГО ПАРТНЕРСТВА

- Формальным началом возникновения социального партнерства считают создание Международной организации труда (МОТ). Социальное партнерство - понятие, используемое для обозначения трудовых отношений, характеризующихся общностью позиций и согласованными действиями лиц наемного труда, работодателей и государства, при котором к постоянным партнерам, представляющим работников и работодателей, присоединяются представители органов государственной власти и местного самоуправления в целях регулирования социально-трудовых отношений.

- В нашей стране моментом становления социального партнерства можно считать Указ Президента РФ № 212 «О социальном партнерстве и разрешении трудовых споров (конфликтов)» от 15.11.91, после которого феномен социального партнерства получил полноправное признание в России. Социальное партнерство есть понятие рыночного общества, которое возникло на определенном уровне развития общества с появлением развитого рынка труда и профсоюзов работников.

- **В трудовом кодексе РФ, вступившем в силу 1 февраля 2002 года, законодателем серьезно повышена роль социального партнерства. Впервые появился целый раздел, полностью посвященный социальному партнерству, впервые в кодексе дается определение социального партнерства как системы, включающей в себя все виды взаимодействия между работниками (их представителями), работодателями (их представителями) и органами государственной власти или органами местного самоуправления, в том числе и неформальные, не носящие правового характера.**

Согласно ст.24 ТК РФ основными принципами социального партнерства являются:

- равноправие сторон;
- уважение и учет интересов сторон;
- заинтересованность сторон в участии в договорных отношениях;
- содействие государства в укреплении и развитии социального партнерства на демократической основе;
- соблюдение сторонами и их представителями законов и иных нормативных правовых актов;
- полномочность представителей;
- свобода выбора при обсуждении вопросов, входящих в сферу труда;
- добровольность принятия сторонами на себя обязательств;
- реальность обязательств, принимаемых на себя сторонами;
- обязательность выполнения коллективных договоров, соглашений;
- контроль за выполнением принятых коллективных договоров, соглашений;
- ответственность сторон их представителей за невыполнение по их вине коллективных договоров, соглашений.

В ст. 27 ТК РФ дано определение форм социального партнерства:

- коллективные переговоры по подготовке проектов коллективных договоров, соглашений, и их заключение;
- взаимные консультации (переговоры) по вопросам регулирования трудовых отношений и иных, непосредственно связанных с ними, отношений, обеспечение гарантий трудовых прав работников и совершенствования трудового законодательства;
- участие работников и их представителей в управлении организации;
- участие представителей работников и работодателей в досудебном разрешении трудовых споров.

Социальным партнерством

- в государстве с рыночной экономикой называют *систему отношений между работниками, работодателями и органами власти, направленную на согласование интересов разных сторон трудовых отношений*, и кроме того, по вопросу установления более приемлемых социальных гарантий для трудящихся. Кроме этого, термин «социальное партнерство» трактуется в социологии как способ взаимодействия между различными социальными группами или как механизм регулирования общественных отношений. Нам ближе является понимание социального партнерства как специфического типа общественных отношений.

В самом широком смысле, как считает Рыбина А.А.:

«Социальное партнерство понимается как совместная коллективно распределительная деятельность различных социальных групп, которая приводит к позитивным и разделяемым всеми участниками данной деятельностью и эффектам. При этом указанная деятельность может осуществляться как перманентно,

Социальное партнерство –

- *«это такая система отношений различных социальных субъектов, которая ориентирована на достижение общенациональных интересов, при учете групповых и корпоративных интересов. По своей структуре социальное партнерство представляет собой совокупность органов и организаций, создаваемых из представителей работников наемного труда, работодателей и государства для регулирования социально-трудовых отношений» (Карманов А.)*

Социальное партнерство в образовании

- В начале 2000 гг. социальное партнерство как явление пришло и в образование. Вхождение понятия «партнерство» в образовательное пространство должно свидетельствовать об изменении сути, характера, содержания, форм тех или иных отношений и взаимодействий в нем.
- Существует множество трактовок социального партнерства в образовании. Приведем примеры различных трактовок понятия.

Гаврилова И.Н. Социальное партнерство и образование // Непрерывное образование в политическом и экономическом контекстах. – 2007. - № 3. – С. 226-247

- *«Социальное партнерство подразумевает под собой конструктивное взаимодействие всех общественных секторов по развитию системы образования в стране, созданию благоприятных условий для различных видов образования, включая самообразование».*

Глушанок Т.М. Социальное партнерство как средство повышения качества профессионального образования // Современные проблемы науки и образования. – 2008. – № 6 – С. 80-83.

- *«Социальное партнерство в профессиональном образовании как особый тип взаимодействия образовательных учреждений с субъектами и институтами рынка труда, государственными и местными органами власти, общественными организациями, нацеленный на максимальное согласование и учет интересов всех участников этого процесса. Оно призвано решить проблемы подготовки профессионалов в соответствии с потребностями рынка труда, обеспечения предприятий квалифицированными кадрами, повышения квалификации персонала и трудоустройства молодых специалистов, оканчивающих учебные заведения».*

Залялетдинова И.М. Взаимодействие профессионального образования с социальными партнерами как условие развития профессионально-языковой компетенции студентов вузов // Инновации в системе высшего образования [Текст]: материалы II Всерос. науч.-метод. конф. – Челябинск, 2011. – 230 с.

- *«...разновидность социального взаимодействия, представляющую собой сопряжение действий образовательного учреждения со всеми субъектами рынка труда, нацеленного на максимальное согласование и реализацию интересов всех сторон».*

Карманов А. Психологический словарь Психологический словарь / Режим доступа: <http://azps.ru/handbook/s/soci971.html>

- *«Социальное партнерство - это такая система отношений различных социальных субъектов, которая ориентирована на достижение общенациональных интересов, при учете групповых и корпоративных интересов».*

Котляров В.А. Социальное партнёрство в образовании /
Режим доступа: <http://festival.1september.ru/articles/530933/>

- *«Партнерские отношения могут рассматриваться в качестве межсубъектных взаимодействий, эффективность которых определяется общими ценностно-целевыми устремлениями всех его участников, их взаимообогащением, то есть - совместное развитие системы ценностей».*

Осипов А.М., Карстанье П. Социальное партнерство в образовании: ориентиры научного анализа

- *«Партнерство так или иначе означает практику совместной выработки решений и разделяемой ответственности, то есть относится к области управления. На региональном или федеральном уровне социальные партнеры, включая гражданские организации, взаимодействуют для согласования образовательной политики».*

О социальном партнерстве в сфере образования [Текст] / **А. М. Осипов [и др.]** // Социология образования. - 2009. - N 5. - С. 128-129.

- *«Партнерство проявляется в совместной постановке задач развития, подготовке и осуществлении конкретных мероприятий, распределении ответственности и координации партнеров».*

Полякова В.А. Условия эффективного диалогового взаимодействия педагогов в сетевых профессиональных сообществах// Вопросы Интернет образования // http://vio.fio.ru/vio_57/cd_site/Articles/art_4_7.htm

- *«Свободное взаимодействие между равноправными и равнозначными субъектами в контексте актуального для российского образования и лично значимого содержания».*

Симакова Т. П. Социальное партнёрство как перспектива развития взаимодействия в пространстве муниципального образования // Тенденции развития современного образования: новый взгляд : сб. науч. – метод. трудов. – Новосибирск : Изд-во НИПКиПРО, 2010. – С. 297-303.

- *«Партнёрство в образовании имеет свою специфику по сравнению с другими сферами социальной жизни, т.к. возникает для решения собственных (социально-образовательных) проблем, связанных с обучением, воспитанием и развитием детей; имеет соответствующие предметы, например: условия организации и осуществления процесса нравственного, социального, творческого, интеллектуального и т.д. развития, социализация детей разных категорий; профилактика отклонений детского развития от его норм и др.; цели, связанные с предметом взаимодействия; целевые группы – обучающиеся, их семьи и педагоги; мотивы и результаты взаимодействия».*

Штыркина А.

И. Социальное партнерство: виды и уровни [Электронный ресурс] / А. И. Штыркина // Социальное партнерство и сотрудничество как условие развития образовательного учреждения: науч.-практ. конф. – 2008. – Режим доступа: <http://www.uraledu.ru/node/14423>

- *«**Социально-педагогическое партнерство** – это иной опыт, другие формы отношений, опыт межсистемного регулирования, управления при изменении типа взаимодействия образования с внешней средой... В отечественной педагогике социально-педагогическое партнерство базируется на диалогическом отношении социальных субъектов и обеспечивает единство, гармонизацию социальных структур и выработку образовательной стратегии единых действий. Это позволяет обеспечить интеграцию интересов различных социальных групп в едином образовательном и информационном поле».*

Анализ многочисленных определений социального партнерства в образовании позволяют трактовать его как:

- объединение усилий и финансов образования и социально-профессиональной сферы для достижения конкретных общих целей;
- координация взаимодействия образовательных систем, различных социальных институтов и сферы труда в пределах их взаимозаинтересованности, в целях выполнения социального заказа;
- регулирование и управление при изменении социокультурной ситуации, повлекшее за собой изменение взаимоотношений образования и внешней среды;
- инструмент, организующий совместную деятельность для достижения социального согласия в образовательной политике.

Таким образом, интегрируя разные определения,

- **МЫ ПОНИМАЕМ социальное партнерство в образовании как такую совместную социально направленную деятельность разнородных социальных институтов, результатом которой появляются позитивные эффекты, которые согласуются с образовательной политикой государства и выгодны всеми участниками данной деятельности.**

Установлено, что социальное партнёрство в образовании

- имеет определённые *этапы развития* и формировалось от простых видов: типа благотворительности, спонсорства, сотрудничества, инвестирования; при этом развитие отношений осуществлялось поэтапно – от разовых акций, имеющих локальный характер – к постоянным отношениям, имеющим стратегический характер; от однонаправленных – к двух- и многосторонним; от внутриведомственных – к межведомственным и межтерриториальным.

- Социальное партнерство по мнению большинства авторов является наиболее значимым в современном образовании, т.к. позволяет изменять, проектировать, апробировать и устанавливать новые общественно значимые функции системы образования. Гаврилова И.Н. отмечает, «что многие острые проблемы невозможно решить без взаимных солидарных действий, без социального партнерства, и особенно в крупных городах»

Законодательную основу сегодня для развития социального партнерства в образовании составляют:

Гражданский кодекс Российской Федерации,

- Трудовой кодекс Российской Федерации,
- Закон "Об образовании в Российской Федерации " (в последней редакции),
- Законы Российской Федерации "О некоммерческих организациях" и "Об общественных объединениях",
- Указ Президента РФ от 31.08.1999 № 1134 "О дополнительных мерах по поддержке образовательных учреждений в Российской Федерации",
- Федеральная программа развития образования «Привлечение общественных ресурсов образования для его модернизации и развития», 2003 г.

На муниципальном уровне

правовую базу реализации социального партнерства определяют федеральные законы:

- "О местном самоуправлении в Российской Федерации",
- "Об общих принципах организации местного самоуправления в Российской Федерации",
- соответствующие законы субъектов Российской Федерации.

Социальное партнерство в образовании

классифицируют как:

- взаимодействие внутри системы образования между субъектами данной профессиональной общности;
- взаимодействие между системой образования и представителями разных сфер общественного воспроизводства;
- взаимодействие, инициируемое самой системой образования в качестве особой сферы социальной жизни и делающее вклад в становление гражданского общества.

Выделяют следующие *уровни социального партнерства*:

- «внутриведомственный (между учреждениями одной сферы, например, образовательной), межведомственный (между учреждениями разных ведомств, например, образования, социальной защиты, культуры, спорта и т.д.), межсекторный (между государственными учреждениями, общественными организациями, бизнесом)».
- В качестве социальных партнеров могут выступать государство, органы муниципальной власти, сфера труда, банки, бизнес структуры, некоммерческие организации, благотворительные фонды, учреждения образования, в том числе, дополнительного и профессионального образования.

СОЦИАЛЬНОЕ ПАРТНЕРСТВО





Государство:

- выступает катализатором перемен в социально-экономической жизни;
- финансово и институционально поддерживает общественные инициативы, на которых основано партнерство;
- создает законодательные и нормативные условия для реализации инноваций, развития местного самоуправления, некоммерческого сектора, благотворительной деятельности;
- формирует целевые программы развития социальной сферы и объединяет для их реализации различные ресурсы;
- привлекает местное самоуправление, некоммерческие организации и бизнес для осуществления целевых программ, используя различные организационные и финансовые механизмы, в том числе социальный заказ.

Местное самоуправление:

- представляет интересы местного сообщества;
- в рамках своих полномочий обеспечивает возможность наиболее эффективного решения социальных проблем через реализацию конкретных проектов;
- действует совместно с общественными объединениями и представителями бизнеса, заинтересованными в развитии местного сообщества.

Предприятия и учреждения образования:

- упрощается доступ к информации о рынке труда и образовательных услугах;
- обеспечивается учет требований работодателей к содержанию подготовки специалистов;
- упрощается процедура корректировки старых и разработки новых образовательных программ, отвечающих требованиям вузов и работодателей;
- открываются более широкие возможности для профессиональной пробы и самоопределения выпускника;
- расширяются возможности трудоустройства выпускников.

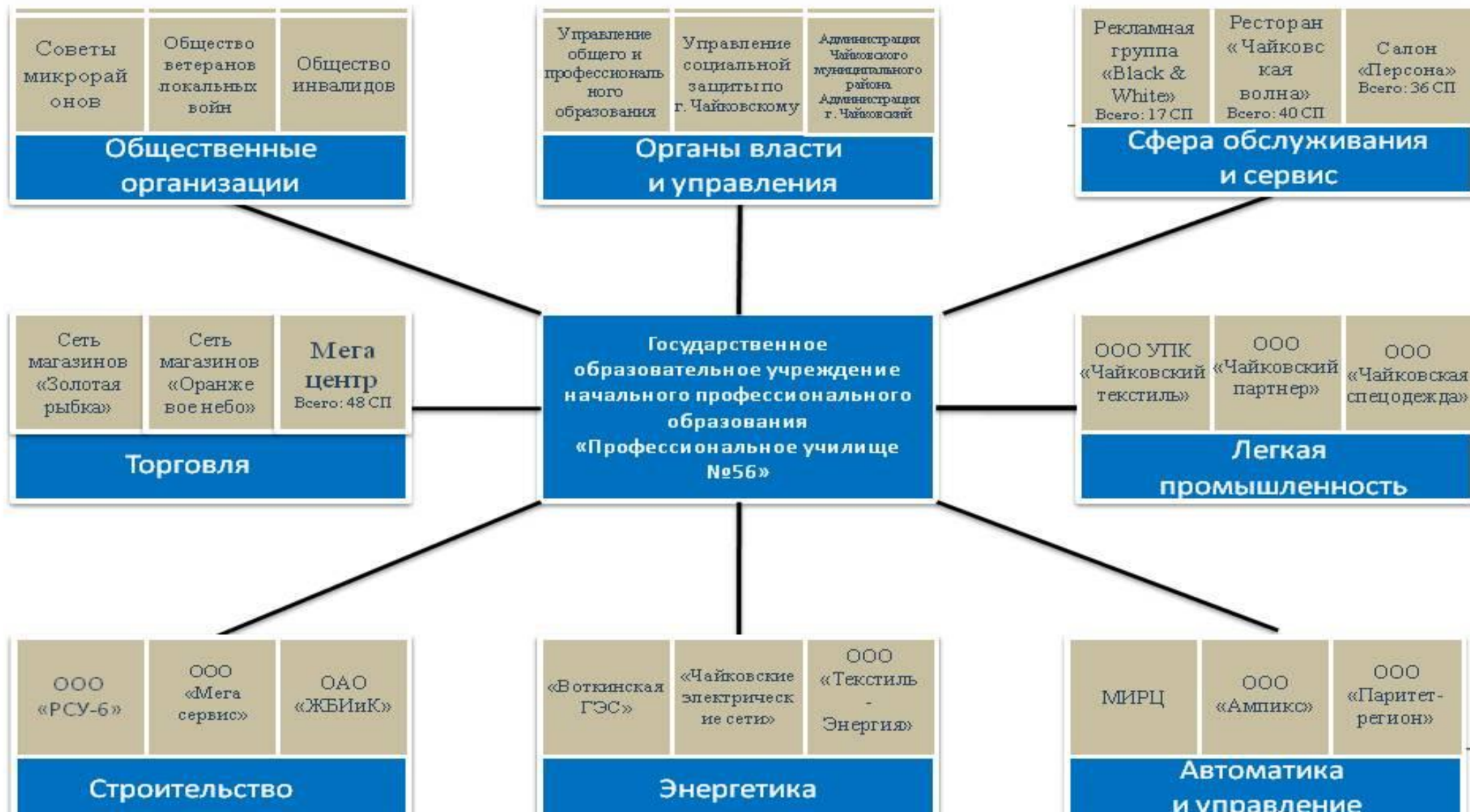
Некоммерческие организации, профессиональные ассоциации, независимые аналитические центры:

- предлагают новые идеи и решения, социальные технологии;
- обеспечивают гражданский контроль;
- привлекают к работе волонтеров;
- выражают интересы определенных групп населения (молодежь, профессиональные сообщества, люди с особыми потребностями и др.);
- выдвигают новые ценностные ориентиры (правозащитное движение, движение за восстановительное правосудие, экологическое движение и др.).

Бизнес и ассоциации предпринимателей:

- предоставляют благотворительные пожертвования;
- возможность использовать опыт и профессионализм компетентных менеджеров в решении общественно значимых проблем.

Субъекты социального партнерства



Развитие социального партнерства предполагают прохождение определенных *ступеней или этапов*:

- 1) выстраивание взаимоотношений, поиск точек соприкосновения, взаимовыгодных позиций;
- 2) накопление интересов, что позволяет определить сферы и содержание взаимодействия сторон на основе взаимной заинтересованности, каждая сторона предъявляет свои интересы и раскрывает свои возможности для согласования позиций и уровня включенности в совместную деятельность;
- 3) взаимная адаптация, которая основывается на взаимопонимании и принятии интересов другой стороны, это этап коррекции интересов и совместной выработки нормативов взаимодействия, переход к доверительным отношениям в процессе совместной деятельности;
- 4) устойчивое функционирование, при котором снижается уровень взаимоконтроля и повышается взаимная ответственность за результаты совместной деятельности. Совместное обсуждение, взаимопомощь, взаимоподдержка, характерные для этой стадии, обеспечивают сохранение положительного психологического настроения сторон;
- 5) высшая ступень партнерства – взаимосодействие или сотрудничество. Особенностью отношений этого уровня является то, что они постепенно переходят в совместную творческую деятельность. Это обеспечивает как повышение эффективности отношений, так и развитие и совершенствование субъектов находящихся во взаимодействии

Принципы социального партнерства:

- равноправие и полномочность представителей сторон;
- уважение и учет интересов сторон, свобода выбора при обсуждении вопросов;
- заинтересованность и ответственность сторон в участии в договорных отношениях;
- реальность и добровольность принятия сторонами на себя обязательств;
- обязательность выполнения коллективных договоров, соглашений;
- соблюдение сторонами и их представителями трудового законодательства и иных нормативных правовых актов;
- содействие государственной и муниципальной власти в укреплении и развитии социального партнерства на демократической основе.

- Социальными партнерами могут стать, как индивидуальные, так и коллективные субъекты, которые разделяют ценности современного образования, заинтересованы в единой образовательной политике и способны поддержать образование материально или морально. Партнерские отношения рассматриваются как межсубъектные взаимодействия, определяющиеся общими ценностно-целевыми установками всех участников, их взаимовыгодой.

Оценка практики взаимодействия показывает что социальное партнерство:

- направляет ресурсы на совместную деятельность любых образовательных организаций, их общественную самоорганизацию и самоуправление;
- привлекает ресурсы социально-трудовой сферы для развития образования;
- помогает накапливать и транслировать жизненный и профессиональный опыт образовательному сообществу, его партнерам для формирования общих и профессиональных компетенций, необходимых на рынке труда.

Возможности развития социального партнерства реализуются в образовании при соблюдении следующих условий:

- открытость системы взаимодействия, общение и обмен идеями;
- направленность на развитие всех субъектов взаимодействия,
- равные возможности для всех общественно-активных субъектов (образовательные учреждения всех типов и видов, местные организации и предприятия, органы муниципальной власти).

Социальное взаимодействие позволяет эффективно координировать совместную деятельность, а также успешно действовать, что позволяет развиваться всем субъектам партнерства.

Направлений развития социального партнерства применительно к образованию и воспитанию:

- партнерство внутри системы образования между социальными группами данной профессиональной общности;
- партнерство, в которое вступают работники системы образования, контактируя с представителями разных сфер общественного воспроизводства;
- партнерство, которое инициирует система образования как особая сфера социальной жизни, делающая вклад в становление гражданского общества, что позволяет изменять, проектировать, апробировать и устанавливать новые общественно значимые функции системы образования.

В качестве социальных партнеров могут выступать:

- промышленные предприятия, бюджетные организации, учреждения культуры и общественные учреждения социума, учреждения дополнительного образования и, конечно, учреждения профессионального образования.
- Путь к оптимальной модели социального партнерства лежит через переосмысление сущности педагогической профессии, ее целей, задач, содержания, методов. Именно на сферу воспитания распространяется потребность в целевом, системном регулировании. Поэтому сегодня необходимо выработать социально-педагогическую технологию, ориентированную на духовное становление подрастающего поколения и подготовку учителя, способного профессионально развивать и укреплять систему демократических партнерских отношений с социальными партнерами.

Эффективное социальное партнерство в образовании предполагает:

а) наличие общественной потребности включаться в реализацию ценностей образования;

б) готовность к такому сотрудничеству школы;

в) потребность школы;

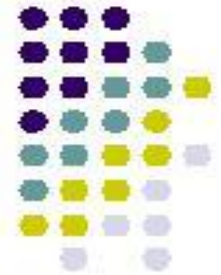
г) инициатива школы;

д) инициатива негосударственного сектора.

Основные направления совместной деятельности социальных партнеров в рамках корпоративной системы:

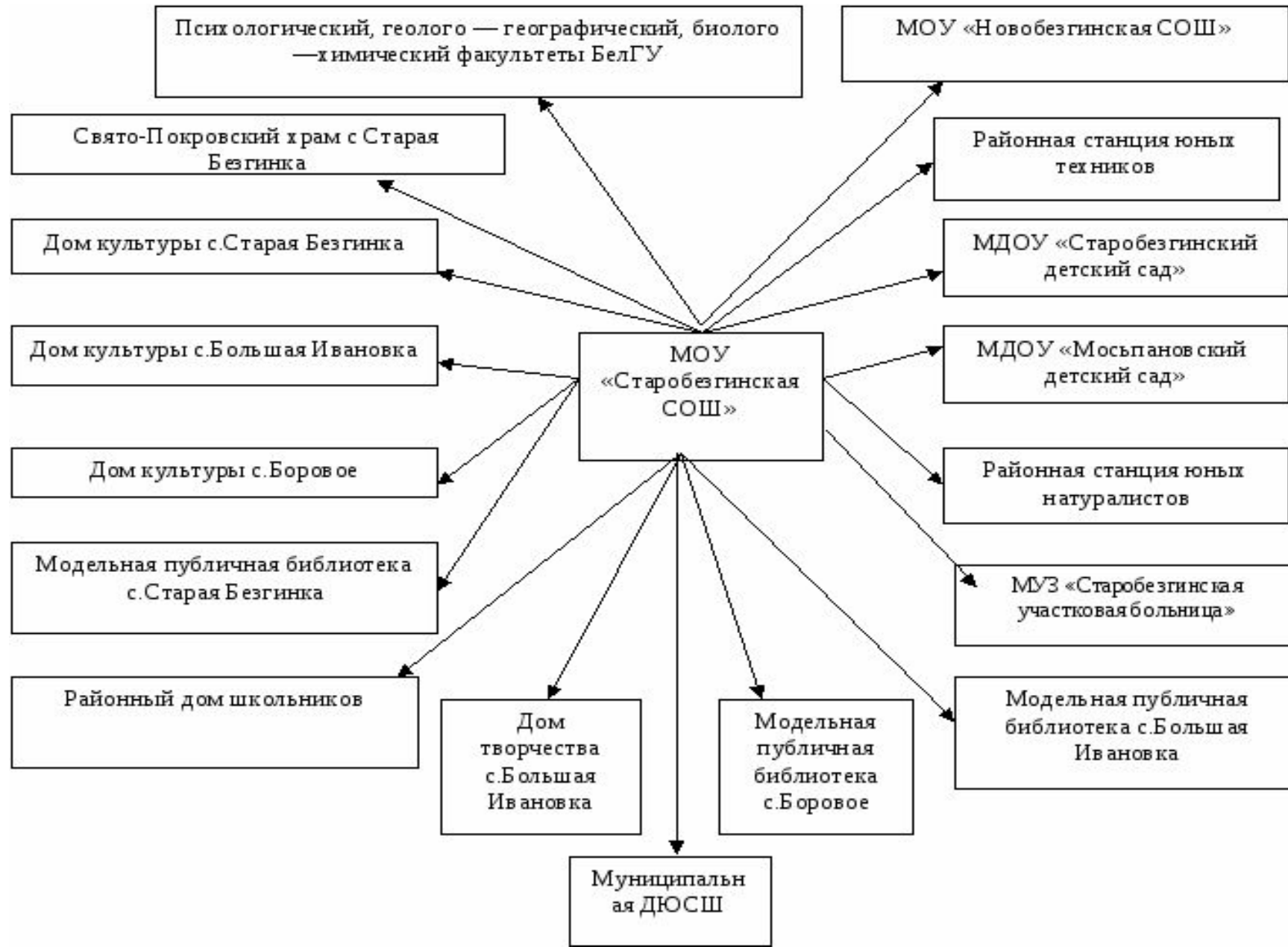
- маркетинг образовательных услуг;
- выстраивание стратегии сотрудничества;
- выполнение совместных проектных разработок;
- организация единой информационно-образовательной среды, обеспечивающей открытость, непрерывность, доступность образования;
- разработка содержания интегрированных программ, обеспечивающих непрерывность и преемственность профильной и далее профессиональной подготовки учащихся;
- реализация комплексного подхода к воспитанию как неотъемлемой составляющей образовательного процесса, организация конкурсов, олимпиад, смотров и совместное участие в них всех заинтересованных сторон сотрудничества.

МОДЕЛИ СЕТЕВОГО ВЗАИМОДЕЙСТВИЯ



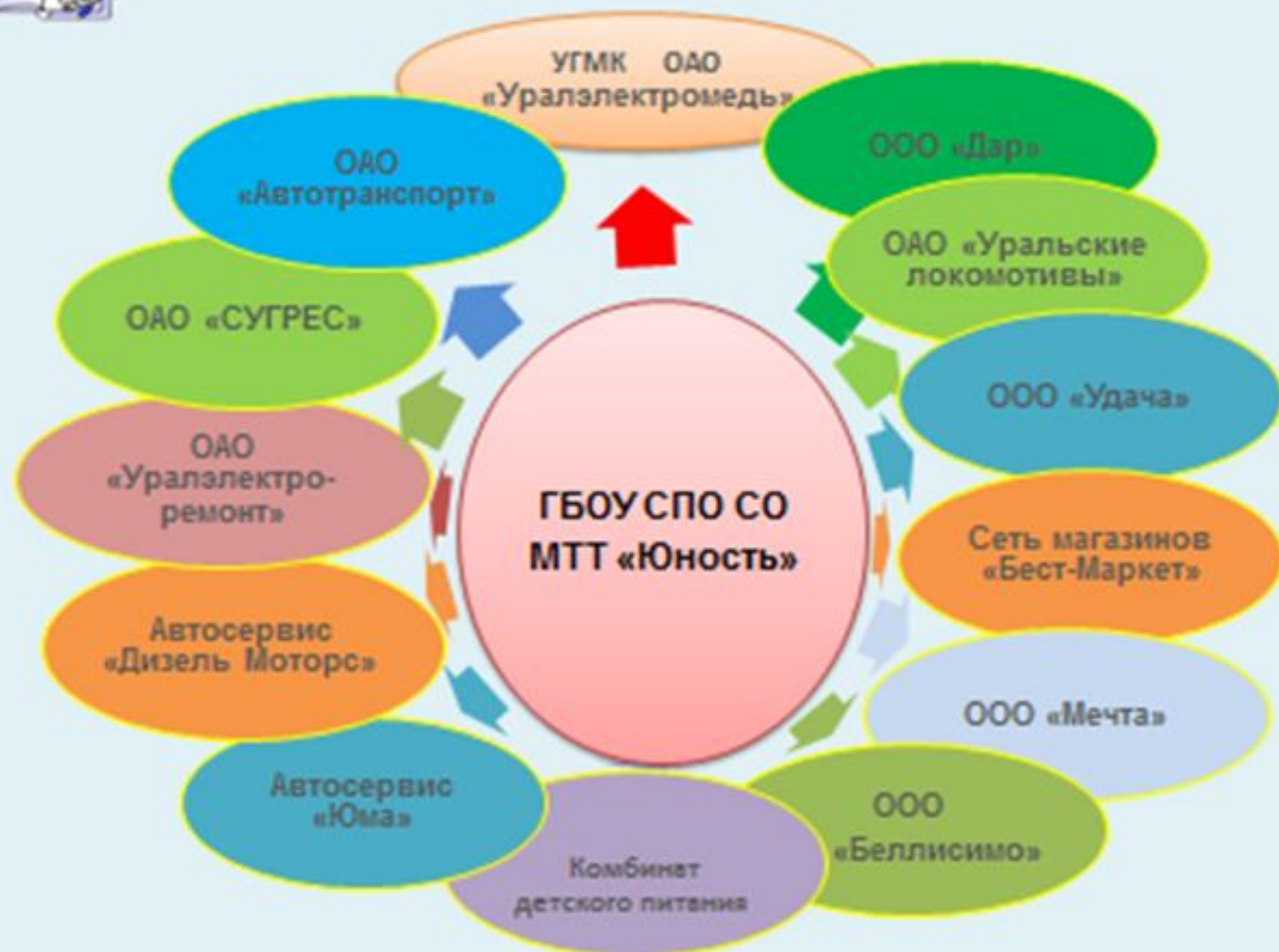
1. **Концентрированная ресурсная** (главный объединяющий элемент – ресурс, н-р, дет. досуговая организация),
2. **Концентрированная координационная** (есть координац. Центр, н-р, орган УО),
3. **Распределенная инструментальная** (нет главного, один – по экологии, другой по технике и т.д.),
4. **Распределенная идентичная** (единая цель без главного координатора).
5. **Модель цепи** (у каждого ребенка есть определенный путь по учреждениям).

Примеры социального партнерства образовательных учреждений:

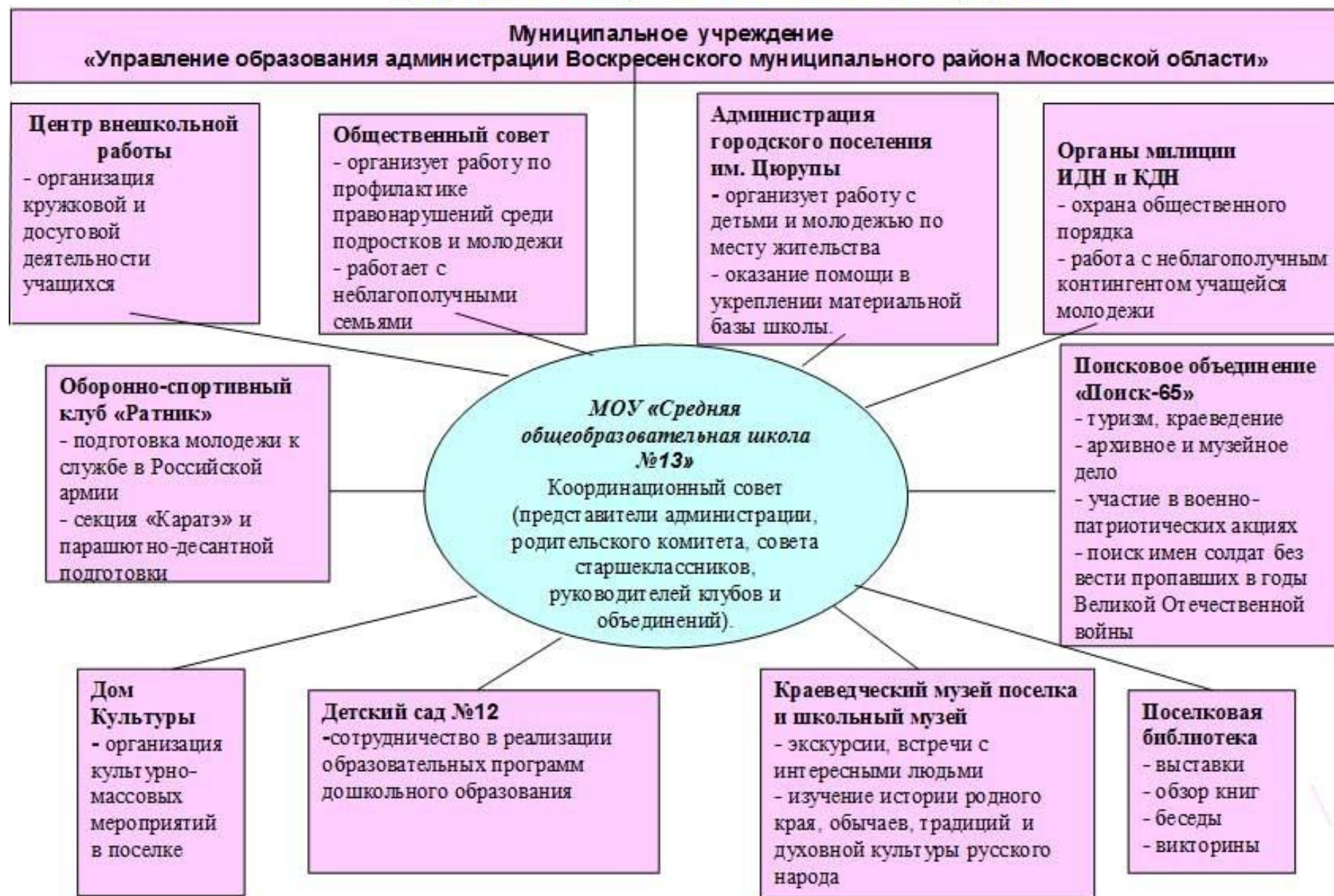




Социальные партнеры



**Структура взаимодействия МОУ «Средняя общеобразовательная школа №13»
с учреждениями и организациями поселка им. Цюрупы**



СОЦИАЛЬНОЕ ПАРТНЕРСТВО



**ГИМНАЗИЯ
№17**

Семья

**Согласованная
работа
в вопросах
обучения и
воспитания**

**Учреждения
высшей
школы,
науки**

**Подготовка
к обучению
в высшей школе,
социальная
адаптация**

**Учреждения
повышения
квалификации
и развития
образовательных
систем**

**Повышение
проф.
мастерства,
внедрение
инновационных
технологий**

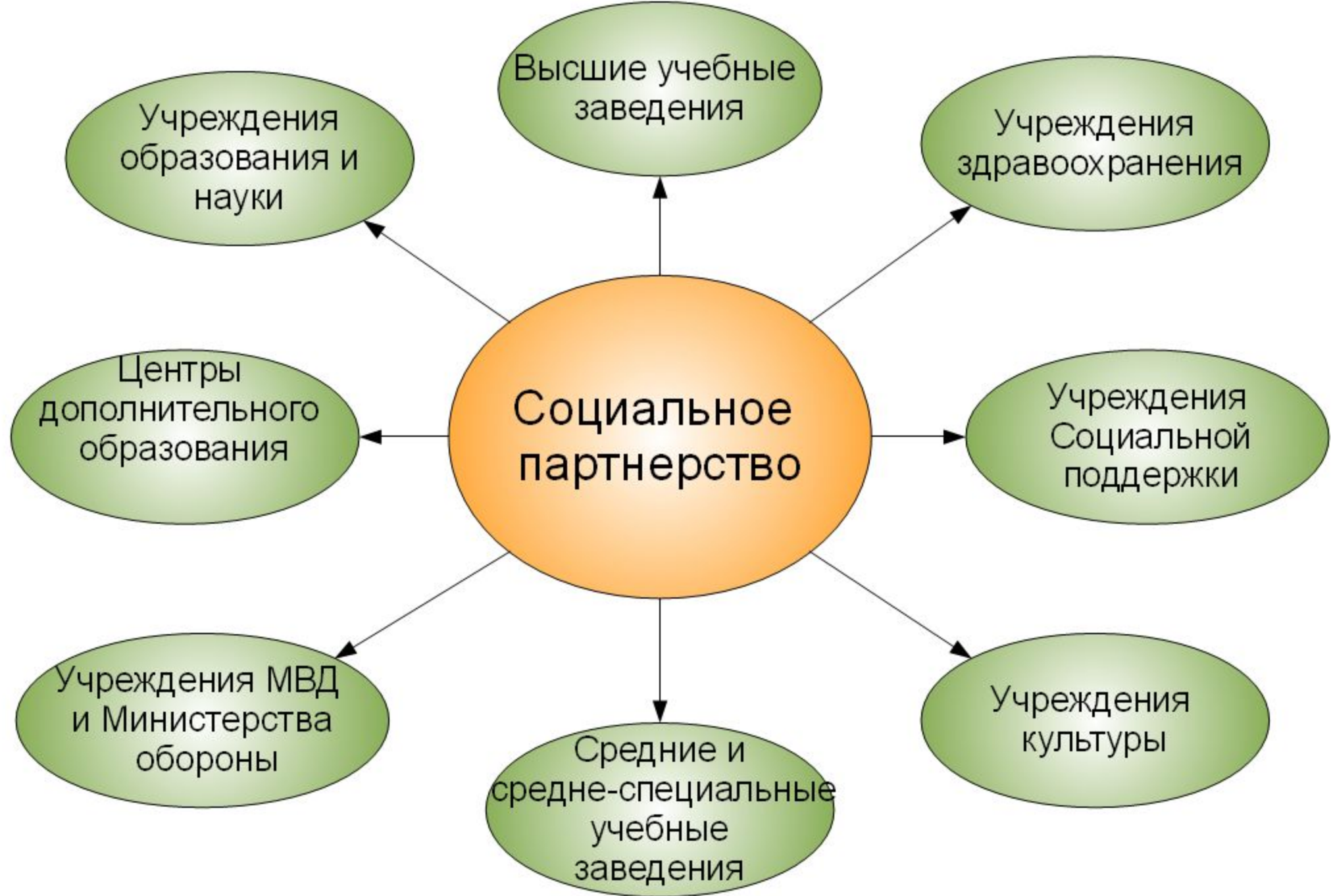
**Учреждения
дополнительного
образования**

**Совершен-
ствование
воспитательной
системы,
развитие
личности**

**Учреждения
здравоохранения,
Физической
культуры и
спорта**

**Формирование
физически,
психически
и нравственно
здоровой
личности**





Эффекты социального партнерства школы:

- 1. Расширяется и обогащается культурно-образовательное пространство обучения, воспитания и развития детей. Растёт педагогический потенциал социальной среды, окружающей школу.
- 2. Более целенаправленной, скоординированной и эффективной становится деятельность учреждений и организаций, работающих с детьми.
- 3. Повышается роль местных органов самоуправления в планировании, организации и координации работы с обучающейся и работающей молодёжью.
- 4. Укрепляются межвозрастные связи поколений детей и взрослых. Социокультурный комплекс как благоприятная среда развития индивидуальности ребёнка.

- Действительно, в исследованиях взаимодействие и партнерство в образовании недостаточно теоретического понимания рассматриваемого вопроса, его социальной причины организационных форм, этически-правовых норм, уровневой организации и содержания, факторов реализации, как внешних, так и внутренних. По мнению **Шишкина С.В.**, перспектива партнерства осложняется тенденцией усиления социального неравенства в современном обществе, в том числе в образовании, влияющая на состав, установки и поведение потенциальных социальных партнеров.

- У власти имеются необходимые инструменты для влияния на ситуацию в образовании, в частности, для привлечения социальных партнеров. Во-первых, участие муниципального самоуправления в регулировании сферы социального взаимодействия в образовании ради достижения социального заказа и удовлетворения потребностей сферы труда. Во-вторых, обеспечение условий и желания социально-трудовой сферы становится социально полезными участниками партнерства.

- Речь идет о недоверии граждан органам местного самоуправления: отсутствие позитивного опыта; необходимых экономических и правовых ресурсов; неустойчивость отраслевых ассоциаций, общественных объединений. Что касается государства, то в последнее время ежегодно выделяются гранты для финансирования социальных инициатив, но социальное партнерство в образовании в этих конкурсах проигрывает, и в итоге, по сведениям Общественной палаты РФ, не получает нужной целевой поддержки. Решающая ответственность муниципальной и федеральной власти состоит в том, чтобы *«обеспечить правовое и организационное сцепление нужной (двухсторонней или многосторонней) конфигурации участников социального партнерства, складывающегося вокруг учреждений образования»*

Литература:

- Александрова, В. П. Социально-педагогическое партнёрство // Биология: учебно-методическая и научно-популярная газета для учителей биологии, экологии и естествознания.-2011.-№12.-С.12-17.
- Алиева, Т. Социальное партнерство или рассогласование ожиданий // Дошкольное воспитание.-2010.-№9.-С.35-38.
- Белоглазова, А. П. Социальное партнерство - одно из направлений развития учреждения ДО // Дополнительное образование и воспитание.-2012.-№3.-С.15-18.
- Бывшева, М. В. Социально-педагогическое партнерство в образовательном пространстве школы: модель со-бытия и со-действия / М.В. Бывшева, А.Н. Шулика // Инновационные проекты и программы в образовании.-2012.-№1.-С.47-45.
- Волкова, Н. Социальное партнерство образовательного учреждения : выстраиваем стратегию и тактику взаимодействия с семьей "группы риска" // Воспитательная работа в школе.-2009.-№7.-С.54-57.
- Глазкова, З.Ю. Взаимодействие учреждений дополнительного образования детей с общеобразовательными учреждениями в социальном проектировании // Воспитание школьников.-2012.-№10.-С.42-44.
- Григорьев, Д. В. Школа и семья: социальное партнерство в воспитании / Д.В. Григорьев, О.Ю. Кожурова // Классный руководитель.-2012.-№3.-С.85-88.
- Григорьев, Д. Школа и родители: социальное партнерство // Воспитательная работа в школе.-2009.-№1.-С.47-51.
- Грищенко, В.Н. Социальный характер воспитания : актуальность воспитания // Муниципальное образование: инновации и эксперимент.-2010.-№3.-С.57-58.
- Дутова, О. В. Опыт социального воспитания подростков - выпускников интернатных учреждений средствами социально-культурной деятельности // Человек и образование.-2011.-№1.-С.63-68.
- Загладина, Х.Т. Формирование гражданской идентичности в рамках социального партнерства семьи и школы // Воспитание школьников.-2012.-№4.-С.10-14.
- Иванов, А.В. Ценности и содержание современного социального воспитания молодежи России XXI века // Alma mater.-2010.-№6.-С.37-46.
- Кожурова, О. Социальное партнерство школы и семьи в сфере воспитания: результаты и эффекты // Воспитательная работа в школе.-2009.-№6.-С.21-25.
- Кондакова, Е. Как сделать семью партнером в воспитании детей // Сельская школа.-2012.-№6.-С.35-41.

- Коротаяева, Е. Г. Гражданское воспитание школьников в процессе изучения русской словесности в условиях социального партнерства // Педагогическое образование и наука.-2009.-№6.-С.94-98.
- Кузнецова, Е.А. Экологическое воспитание старших дошкольников через социальное партнерство с музейно-выставочным центром (проект) / Е.А. Кузнецова, Г.А. Тугова //Методист.-2012.-№10.-С.61-63.
- Манторова, А. В. Формирование системы социального партнерства // Справочник руководителя ОУ.-2009.-№5.-С.74-80.
- Мартина, Н. Социальное партнерство: эффективная модель профильного обучения // Школьное планирование.-2010.-№8.-С.19-41.
- Машенко, О.Н. Социальное партнерство как социально-педагогический феномен // Педагогическое образование и наука.-2011.-№1.-С.47-50.
- Никкинен, Е. К. Перспективы частно-государственного партнерства в сфере решения проблемы здоровья обучающихся и педагогов в образовательных учреждениях РФ // Здоровьесберегающее образование.-2012.-№1.-С.78-82.
- Палилова, Н.А. Профориентация и социальное партнерство как факторы развития творческого потенциала школьников // Одаренный ребенок.-2011.-№3.-С.86-89.
- Пономарева, О. Л. Социальное партнерство как важнейшее условие работы семейного клуба // Управление качеством образования.-2010.-№7.-С.60-65.
- Путинцева, И. Г. Управляющий совет гимназии как форма социального партнерства // Справочник руководителя ОУ.-2009.-№3.-С.50-56.
- Русаков, А.Я. Методика оценки эффективности социального партнерства / А.Я. Русаков, И.Н. Митько // Управление современной школой. Завуч.-2012.-№8.-С.66-76.
- Самойленко, Л. И. Формирование социального диалога и партнерских связей в условиях интеграции колледжей и высоких технологий отраслевых предприятий / Л.И. Самойленко, Т.В. Герш // Стандарты и мониторинг в образовании.-2009.-№4.-С.48-53.
- Симакова, Т. Современная семья и образование: на пути к партнерству // Народное образование [электронная версия].-2009.-№9.-С.214-219.
- Соусова, Л.П. Социально-педагогическое партнерство центра детского (юношеского) технического творчества и общеобразовательных учреждений города // Воспитание школьников.-2012.-№7.-С.46-48.
- Социальное партнерство школы и семьи как условие сохранения и укрепления здоровья детей: инновационные подходы: пособие для педагогов. Ч. 1 / науч. руков. и отв. ред. О.С. Гладышева; сост. О.С. Гладышева, В.А. Малинин; ГБОУ ДПО НИРО; МАОУ СОШ № 187 с углубл. изуч. отд. предметов.- Н.Новгород: Изд-во НИРО,2012.
- Социальное сотрудничество в решении воспитательных задач (по материалам Республиканского эколого-биологического центра учащихся Минобразования Республики Марий Эл). – М.: АПКИПРО,2004.-28с.

- Терехина, Е. Школа партнерского взаимодействия // Директор школы.-2011.-№2.-С.54-60.
- Тарасова, Н.В. Содержание и организация процедуры независимой общественной оценки основной общеобразовательной программы и деятельности общеобразовательного учреждения по реализации социального заказа и социального партнерства / Н.В. Тарасова, Н.И. Пьянкова //Методист.-2012.-№10.-С.52-58.
- Тюпина, О.Т. Социальное партнерство: сельская школа и местное сообщество / О.Т. Тюпина // Директор сельской школы.-2009.-№2.-С.71-83.
- Хлопченкова, А. Социально-педагогическое партнерство : структура, содержание, планирование образования / А. Хлопченкова, Л. Волкова // Школьное планирование.-2010.-№1.-С.3-29.
- Хоменко, И.А. Система работы образовательного учреждения с семьей. Кн.1. Информирование / И.А. Хоменко. - М.: Сентябрь,2009.-160с.
- Хоменко, И. А. Семья как педагогическая система и партнер школы / И.А. Хоменко // Народное образование [электронная версия].-2009.-№8.-С.123-127.
- Чепурышкин, И. Школа и социум : пути взаимодействия / И. Чепурышкин // Социальная педагогика.-2009.-№4.-С.19-22.
- Чукавина, С.А. Программа «Сотрудничество» / С.А. Чукавина, Л.Ф. Бояршинова // Классный руководитель.-2012.-№3.-С.89-96.
- Шахматова, Т. Социальное партнерство: варианты для школы : оценка развития - корректирующие действия / Т. Шахматова // Народное образование [электронная версия].-2009.-№8.-С.117-122.
- Шепелева, Г.Г. Классный руководитель и семья: как организовать эффективное взаимодействие / Г.Г. Шепелева, С. В. Сатикова // Воспитание школьников.-2012.-№5.-С.24-30.
- Школа и общество: взаимодействие и партнерство. Государственно-общественное управление как ресурс развития современной школы: научно-методическое пособие / под ред. Н.Ю. Конасовой; научн. ред. И.В. Гришина. - СПб.: СПб АППО,2010.-110с. – (Постдипломное образование педагога).
- Щербо, И. Н. Социальное партнерство - путь познания и изменения себя // Здоровьесберегающее образование.-2011.-№2.-С.52-54.
- Яковлев, С. В. Методика аксиометрического исследования социальной зрелости личности учащихся общеобразовательной школы // Методист.-2012.-№2.-С.9-16.

- Мартина, Н. Социальное партнерство: эффективная модель профильного обучения // Школьное планирование.-2010.-№8.-С.19-41.
- Мащенко, О.Н. Социальное партнерство как социально-педагогический феномен // Педагогическое образование и наука.-2011.-№1.-С.47-50.
- Никкинен, Е. К. Перспективы частно-государственного партнерства в сфере решения проблемы здоровья обучающихся и педагогов в образовательных учреждениях РФ // Здоровьесберегающее образование.-2012.-№1.-С.78-82.
- Палилова, Н.А. Профориентация и социальное партнерство как факторы развития творческого потенциала школьников // Одаренный ребенок.-2011.-№3.-С.86-89.
- Пономарёва, Л.Г. Производственный труд - замечательный педагог / Л.Г. Пономанева// Социальная педагогика.-2012.-№4.-С.72-78.
- Пономарева, О. Л. Социальное партнерство как важнейшее условие работы семейного клуба // Управление качеством образования.-2010.-№7.-С.60-65.
- Путинцева, И. Г. Управляющий совет гимназии как форма социального партнерства // Справочник руководителя ОУ.-2009.-№3.-С.50-56.
- Русаков, А.Я. Методика оценки эффективности социального партнерства / А.Я. Русаков, И.Н. Митько // Управление современной школой. Завуч.-2012.-№8.-С.66-76.
- Рыбак, Е. Аксикреативные потенциалы социального образования молодых родителей в условиях дошкольного учреждения // Дошкольное воспитание.-2011.-№8.-С.101-106.
- Самойленко, Л. И. Формирование социального диалога и партнерских связей в условиях интеграции колледжей и высоких технологий отраслевых предприятий / Л.И. Самойленко, Т.В. Гериш // Стандарты и мониторинг в образовании.-2009.-№4.-С.48-53.
- Симакова, Т. Современная семья и образование: на пути к партнерству // Народное образование [электронная версия].-2009.-№9.-С.214-219.
- Соусова, Л.П. Социально-педагогическое партнерство центра детского (юношеского) технического творчества и общеобразовательных учреждений города // Воспитание школьников.-2012.-№7.-С.46-48.