

WINDOWS XP-ДІҢ НЕГІЗГІ ҰҒЫМДАРЫ. БАС МӘЗІРДІҢ ПАЙДАЛАНУЫ

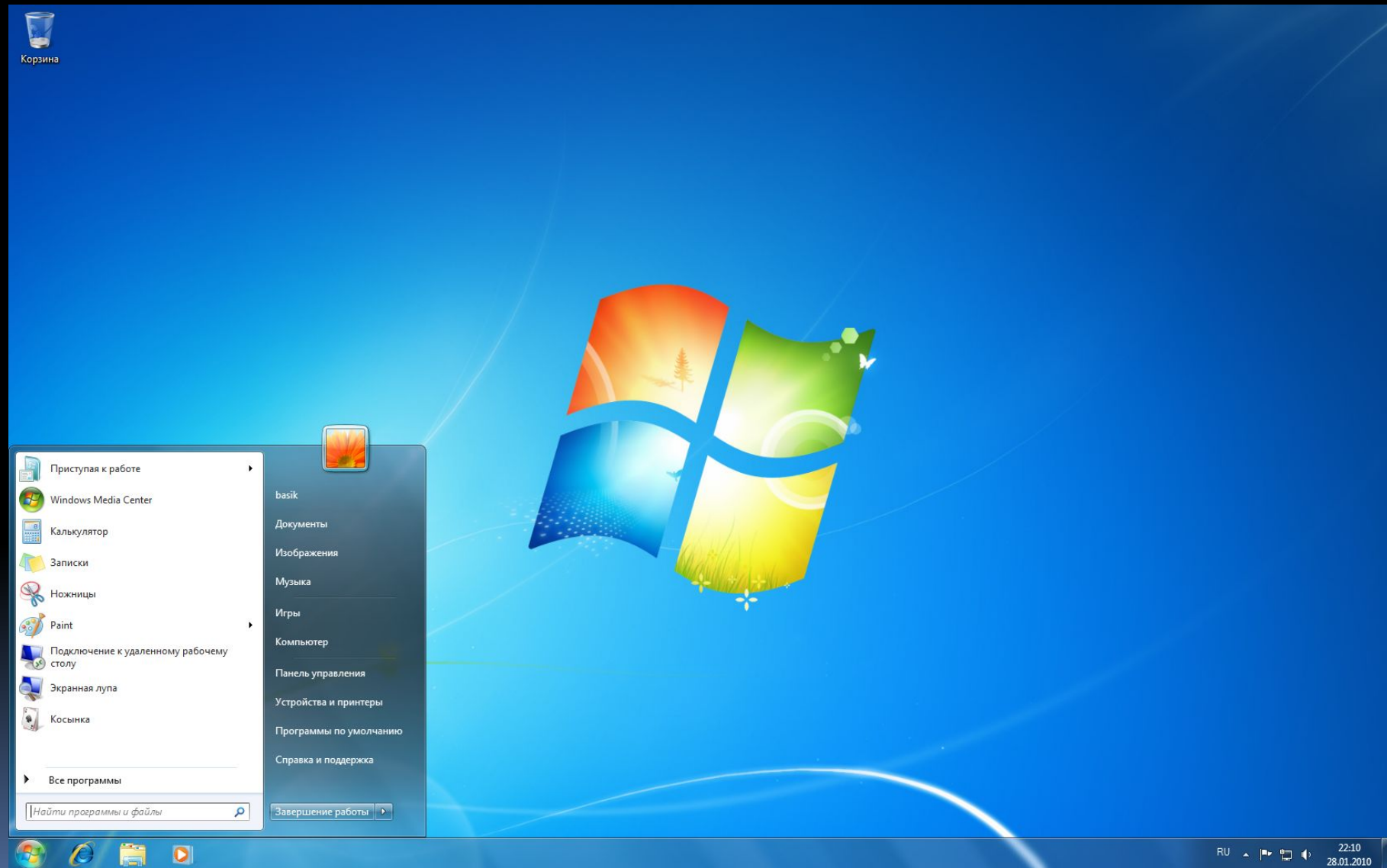
- Windows жүйесіндегі жұмыс істеу негіздерінің басталу уақыты 1981 жылы MS(PC)-DOS операциялық жүйесі IBM дербес компьютерлермен бір мезгілде пайда болып, әрбір компьютерге орналастырылған болатын. MS-DOS операциялық жүйесі тек бір адамның жұмыс істеуіне арналған болатын және бір мезетте тек бір мақсатты ғана шешетін, оның үстіне MS-DOS операциялық жүйесі компьютердің тек 640 кб жедел жадын ғана (RAM) пайдалана алатын еді

- Адам мен компьютер арасындағы байланысты ұйымдастырушы қызметін, яғни пайдаланатын негізгі интерфэйс рөлін MS-DOS жүйесінде командалық жол атқарды. Бұл жол арқылы MS-DOS жүйесі мен адам арасындағы сұхбат ыңғайсыз жүргізіледі, ЭЕМ-ді басқаруға арналған қажет жүзден астам командалар пернелерден енгізіліп барып орындалады. Командаларды жазу тәртібі өте күрделі деуге болады, кейде бір команданы орындау үшін ондаған символдарды теруге тура келеді. Осы операциялық жүйемен негізінен тек маман программалаушылар ғана тікелей жұмыс істейді де, көптеген адамдар ондай дәрежеге көтеріле алмайды. Жүйелік программалық қоршаулар негізінен компьютердің файлдық жүйесімен жұмыс істеуді жеңілдетті, яғни қажет информацияны жылдам әрі жеңіл тауып, оның мазмұнын қарауға және жұмыс істеуге өз септігін тигізді.

- Windows жүйесіндегі жұмыс істеу негіздерінің басталу уақыты 1981 жылы MS(PC)-DOS операциялық жүйесі IBM дербес компьютерлермен бір мезгілде пайда болып, әрбір компьютерге орналастырылған болатын. MS-DOS операциялық жүйесі тек бір адамның жұмыс істеуіне арналған болатын және бір мезетте тек бір мақсатты ғана шешетін, оның үстіне MS-DOS операциялық жүйесі компьютердің тек 640 кб жедел жадын ғана (RAM) пайдалана алатын еді.

- Адам мен компьютер арасындағы байланысты ұйымдастырушы қызметін, яғни пайдаланатын негізгі интерфэйс рөлін MS-DOS жүйесінде командалық жол атқарды. Бұл жол арқылы MS-DOS жүйесі мен адам арасындағы сұхбат ыңғайсыз жүргізіледі, ЭЕМ-ді басқаруға арналған қажет жүзден астам командалар пернелерден енгізіліп барып орындалады. Командаларды жазу тәртібі өте күрделі деуге болады, кейде бір команданы орындау үшін ондаған символдарды теруге тура келеді. Осы операциялық жүйемен негізінен тек маман программалаушылар ғана тікелей жұмыс істейді де, көптеген адамдар ондай дәрежеге көтеріле алмайды. Жүйелік программалық қоршаулар негізінен компьютердің файлдық жүйесімен жұмыс істеуді жеңілдетті, яғни қажет информацияны жылдам әрі жеңіл тауып, оның мазмұнын қарауға және жұмыс істеуге өз септігін тигізді

Windows 7 жұмыс үстелі



- Негізгі технологиялық принциптері
- Енді **Windows** ортасының **DOS технологиясында** кездеспейтін кейбір технологиялық принциптерін атап өткен жөн болар.
- **Жұмыс** істейтін әрбір адамға арналған стандартты интерфейс. MS – DOS операциялық жүйесінде жазылған программалардың өзіндік интерфейсі болған еді, олар: **меню** жүйесі (көлденең, сырғып түсетін, қалқып шығатын, иерархиялық), сұхбаттасу тәсілдері (мәліметтер енгізу, варианттарды таңдау) және т.б.
- Мұндай тәсіл жаңа программаларға көшкен сайын әрбір адамға қайтадан оқып-үйрену қажеттілігін туғызатын. Бірақ көптеген ірі **фирмалардың** программалық өнімдернің бәрінде де тұрақты пайдаланылатын тұрақты пайдаланылатын тұрақтыарасында алшақтық жетіп артылатын. Ал **Windows** жүйесінде көптеген іс-әрекеттер программалардың әр түрлілігіне қарамастан біртектес командалар арқылы орындалып, бірдей терезелер көмегімен өңделетін болып, ортақ технология іске асқанын практика жүзінде көрсете білді. Бұл принцип бойынша графикалық технологиядағы көптеген операцияларды орындау үшін тышқан сілтемесі **экран** элементіне апарып, оның сол немесе оң батырмасын шерту жеткілікті.
- Бұл тәсілмен төмендегі әрекеттерді орындауға болады программа немесе құжат терезесінің аумағын кішірейту, үлкейту және бұрынғы қалпына келтіру;
- көлденең орналасқан меню командаларын таңдау;
- экранға шығатын меню командаларын таңдау;
- аспаптар тақтасы командаларын таңдау;
- мәліметтері бар тізімнің бір жолын белгілеу;
- командалық батырманы басу, таңдау;
- ауыстырып қосқыштың мәнін өзгерту;
- мәтіндік информацияны енгізу кезінде курсордың орналасу өзгерту;
- мәтін енгізілетін өріс жолдарының бірін таңдап, оған мәлімет енгізу және көптеген басқа әрекеттер

Негізгі ұғымдары

Терезе — экранның төртбұрышты қоршаулы аймағы. Онда әр түрлі программалар орындалады. Кез келген мәліметтер өңделіп түзетіледі және басқару әрекеттері жүргізіледі. Терезе шекаралары- бұл терезенің периметр бойынша өтетін тік және көлденең сызықтар. Қолданбалы программа терезесі-бұл терезеде негізгі қолданбалы программалар жұмысы атқарылады. Ол экранның бөлігін немесе оны толық алып тұра алады. Экран бетінде бір мезетте бірнеше терезе орналаса береді. Мұнда кез келген қолданбалы программаның өзіне тән жұмыс істеу терезесі болады, бірақ олардың негізгі элементтері бірдей болып жасалған. Егер терезені жбатын болсақ, дәл сол уақытқа дейін екпінді күйде болып жұмыс істеп тұрған программаың жұмысы да аяқталады.

Кез келген терезенің белгілі бір шектеулі мөлшері болады, сондықтан информация көп болса, ол терезеге симай қалады. Мұндай жағдайда терезенің оң жақ шетінде (төменгі шетінде) айналу сызықтары деп аталатын элемент пайда болады. Бұл элементтің пайда болуы осы мезетте терезе ішіне симай сыртта орналасқан информацияның бар екенін көрсетеді.

Экран бетіндегі программалар мен құжаттар орналасатын терезелер үш түрлі болады: толық экранды терезе, яғни терезе экранды толығымен алып тұрады;

қалыпты күйдегі терезе, яғни терезе экранның белгілі бір бөлігін алып тұрады;

белгіше (пиктограмма) түрінде, яғни терезе кішірейтіліп белгішеге айналып кеткен

графиктік файлдан мәтіндік құжатқа қойылуға тиіс бейне суреттер атқарады;

- WORD РЕДАКТОРЫНДА МӘТІНДІК ИНФОРМАЦИЯНЫҢ БЕЛГІЛЕНГЕН ФРАГМЕНТТІ БАСҚА ЖЕРГЕ АУЫСТЫРУ НЕМЕСЕ ОНЫҢ КӨШІРМЕСІН АЛУ;
- СУРЕТТЕР МЕН КЕСТЕЛЕРДІҢ ОРНЫН АУЫСТЫРУ ЖӘНЕ КӨШІРМЕЛЕРІН АЛУ;
- МӘТІН БЕТТЕРІНДЕГІ АБЗАЦТЫҢ ЖАҢА ЖОЛЫН ЖӘНЕ ОНЫҢ ОҢ ЖАҚ, СОЛ ЖАҚ ШЕКАРАЛАРЫН КӨЛДЕНЕҢ СЫЗҒЫШТЫҢ ЖОҒАРҒЫ ЖӘНЕ ТӨМЕНГІ КІШКЕНЕ ҮШБҰРЫШТЫҢ ТАСМАЛДАУ АРҚЫЛЫ ТАҒАЙЫНДАУ;
- ДАЙЫН ШАРТБЕЛГІЛЕР ЖИЫНЫНАН ӘРБІР АДАМ ӨЗІ ҚОЛДАНАТЫН ҚҰРАЛ-САЙМАНДАР ТАҚТАСЫН ҚҰРАСТЫРУ.

- Негізгі функциялары
- Кез келген операциялық жүйе сияқты **Windows** ортасының негізгі **ядросы**, жедел жадты басқаратын ішкі жүйесі, файлдық жүйесі, енгізу-шығару құрылғыларымен жұмыс істейтін **драйверлері**, т.б. жүйелері бар.
- *Ол жұмыс кезінде мынадай мәселелердің орындалуын қамтамасыз етуі тиіс:*
- компьютердің барлық аппараттық құрал-жабдықтарын басқару;
- файлдық жүйемен жұмыс істеуді қамтамасыз ету;
- қолданбалы программаларды іске қосу.
- *Бұған қоса **WINDOWS** жүйесі:*
- бір уақытта бірнеше программалардың жұмыс істеуін;
- әр түрлі программалар арасында мәліметтер алмасуын;
- масштабталатын шрифтерді сүймелдеуді;
- **мультимедия** мүмкіндіктерін пайдалануды;
- біріңғай анықтамалық жүйе жұмысын қамтамасыз ете алады.

Жұмысты аяқтау

- MS (PC) DOS жүйесінде немесе сол тәрізді басқа операциялық орталарда компьютерді сөндіру ісі оп-оңай орындалады, оның ток келетін қосқышын ажыратса болатыны. Бұл мезетте кейбір программалар жұмысын істеп жатса істеп жатса да, бұлай ағыту ешқандай келеңсіз жағдай тудырмайды.
- Ал Windows жүйесімен жұмыс істеу барысында компьютерді өшірмес бұрын мынадай әрекеттерді жұмыс істеу барысында компьютерді өшірмес бұрын мынадай әрекеттерді орындау қажет.
- жұмыс істеп тұрған программаларды жабу (аяқтау);
- Windows шығып жұмысты аяқтау ісін орындау..

- Тек осыдан кейін компьютер өшіріледі неге бұлай? Windows жүйесі компьютер құрылғыларын толық пайдаланып оларды толық басқарып отырады. Бұл сәттерде Windows уақытша пайдаланылатын файлдарды типі ТМП болып келетін файлдар) жасап алады. Windows жұмысты дұрыс аяқтаса ол файлдар өз-өзінен жойылады. Егер жұмыс жұрыс аяқталмаса ол файлдар дискіде сақталып қалып, біраз орын алып тұрады.
- Сондықтан Windows жүйесінің тұрып жұмысты аяқтау үшін мынадай әрекеттер орындалуы тиіс. Бұл батырма бастапқыда тіктөртбұрышпен қоршалып белгіленіп тұрады бұл оның үнсіз келісім бойынша таңдалып тұрғанының белгісі Енді Enter пернесін бассақ компьютер сол батмаға с Windows 95 жүйесінде сәйкес программаны орындайды.

- Программалық жабдықтар интерфейсында негізгі элемент-оның анықтамалық жүйесі. Онда әрбір қолданушыларға қасиетті информация толық түрде болуы тиіс. Windows ортасының бір артықшылығы-оның анықтамалық жүйесі бар программаларға ортақ.

- Сондықтан бір программаның анықтамалық жүйесімен таныссаңыз қалғандарының да құрылымы сондай болғандықтан керекті информацияны қиналмай іздеп табуға болады.

- Windows 3.x жүйесі үшін- Программа диспетчері терезенің жоғарғы жағындағы менюден анықтама (справка) пунктінің мазмұны (содержание) командасын таңдау керек.

- Windows-98 жүйесі үшін іске қосу (Пуск) менюінің анықтама (справка) командасын маңдау қажет.

- Кез келген сұхбат терезесінде Көмек батырмасы бар.

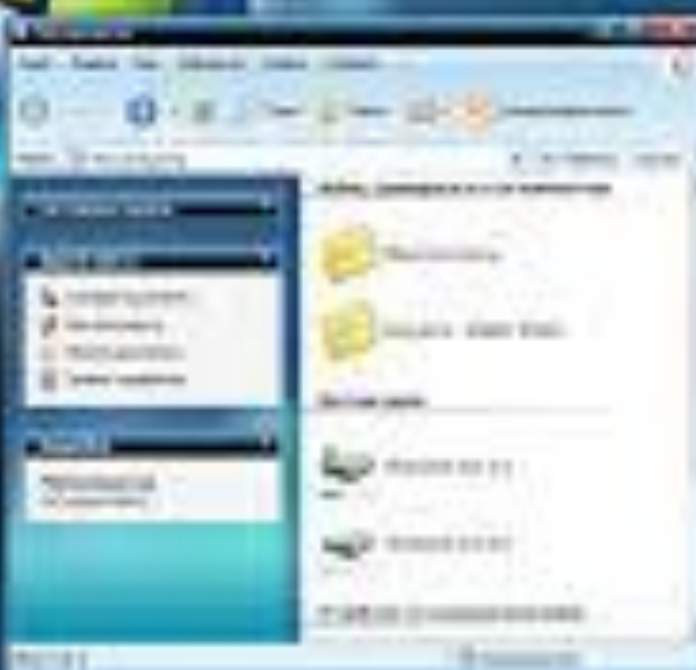
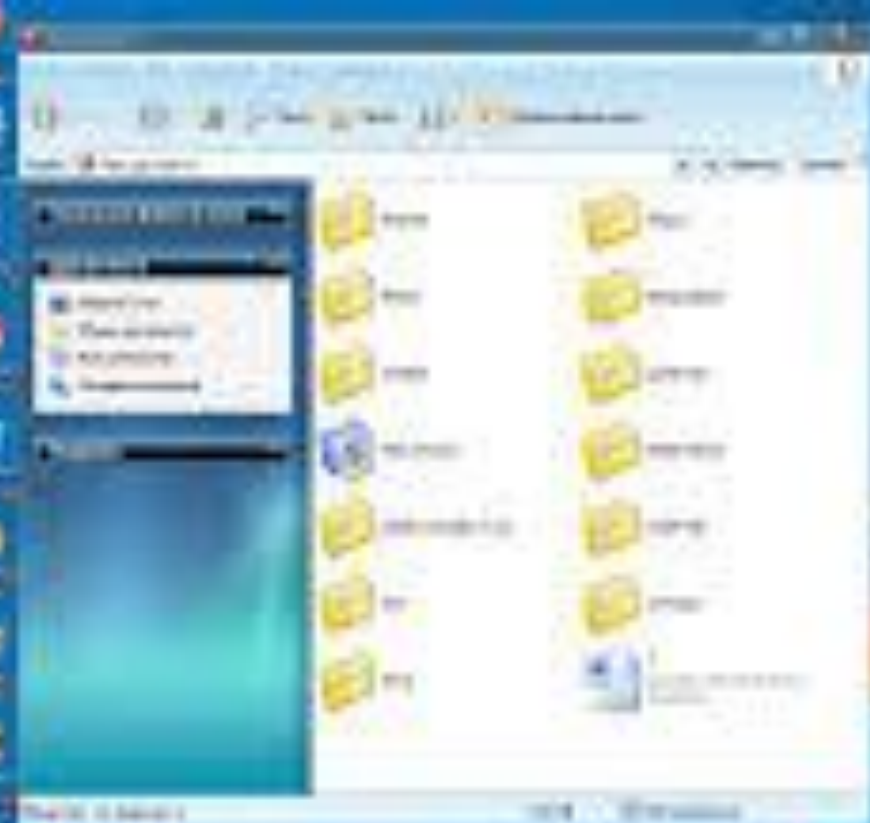
Windows ортасының және оның қосымшаларының анықтамалығы гипермәтіндік контекстке тәуелді анықтамалық жүйе болып саналады.

WINDOWS 3.X

MS DOS ОЖ-І ҮШІН ҚАРАПАЙЫМ ОПЕРАЦИЯЛЫҚ СҰЛБА NC Б.Т. БІРАҚ NC – DE MENЮ ТҮРІНДЕГІ ЫҢҒАЙЛЫ ИНТЕРФЕЙС ҚАМТЫЛҒАНМЕН ДЕ, НЕГІЗІНДЕ БҰЛ СҰЛБАЛАРДА ФАЙЛМЕН, ФАЙЛДЫҚ ЖҮКТЕЛЕРІМЕН ОПЕРАЦИЯЛАРДЫ ОРЫНДАУ МҮМКІНДІГІ ҒАНА ҚАМТЫЛҒАН.

■ MICROSOFT WINDOWS 3.X ЖҮЙЕСІ MS DOS WINDOWS ҮШІН ОПЕРАЦИЯЛЫҚ ГРАФИКТІК СҰЛБА БОЛЫП ТАБЫЛҒАНМЕН ДЕ NC- ДАН АЙРЫМАШЫЛЫҒЫ ЫҢҒАЙЛЫ ГРАФИКТІК ИНТЕРФЕЙСТІ ҚАМТАМАСЫЗ ЕТЕДІ. MS DOS МҮМКІНДІГІН ЕДӘУІР ТОЛЫҚТЫРУЫНА БАЙЛАНЫСТЫ БУМЫ ОЖ Д.А.

WINDOWS 3.X ОЖ- Ң АЛҒАШҚЫ СҰЛБАСЫ Б.Т., WINDOWS ҚОСЫМШАЛАРЫНЫҢ ЖҰМЫС МҮМКІНДІКТЕРІН ҚАМТАМАСЫЗ ЕТЕ ОТЫРЫП СОНЫМЕН ҚАТАР MS DOS –ТЫҢ БАРЛЫҚ ҚОЛДАНБАЛЫ ПРОГРАММАЛАРЫН ҚОЛДАЙДЫ. МЫСАЛЫ: МӘТІНДІК ПРОЦЕССОР, ДЕРЕКТОР ҚОЙМАСЫН БАСҚАРУ ЖҮЙЕСІ (СУБД), ЭЛЕКТРОНДЫ КЕСТЕ, ҚОЛДАНУШЫЛАР ПРОГРАММАЛАРЫ ЖҰМЫСАТРЫ ТОЛЫҚ ҚАМТЫЛҒАН.





- Windows көптасырмалы режимде жұмыс істейді, яғни бір мезгілде бірнеше программаны іске қосып, бір программалардан басқа программаларға жылдам ауысып олардың арасында мәліметтер алмасу процесін қамтамасыз етеді.
- Windows – та ақпараттық және программалық қамтамалардың бірігушілігі жніндегі қажеттелік аз.
- Windows – жұмысқа MS DOS программасы тәрізді қарапайым жолмен жүктеледі. MS DOS тәрізді жедел жадыны басқару, программаларды басқару, дисплей, кілтжиын, тышқан, баспа құрылысы, порттар жұмыстарын басқару мүмкіндігін жедел жадыға жүктелу барысында өз қолына алады.
- Windows 3.X мына режимдердің біреуінде жұмыс істейді:
 - - нақты
 - - стандартты
 - - кеңейтілген

- Нақты режимде ЖЖ- мен Windows 3.X қолдамайтын аппараттардың мүмкіндіктерді қолданбайды, қолданушы 640 кбайтты ЖЖ- мен шектелген.
- Стандартты режимде Windows компьютердегі мүмкін болатын кеңейтілген жадын толығымен пайдаланады. Бұл жағдайда Windows- та жазылған қосымша кеңейтілген жадыға жүктеледі, ал DOS программасы жәй жадыға жүктеледі.
- Кеңейтілген режимде Windows виртуальды машина режимін қолдайды, көптапсырмалылық ортаны жүзеге асырады. Әрбір тапсырмаға барлық ресурстар қосылып отарыд. Бір мезгілде бірнеше программа орнатуға жіберіледі.
- Программалардың жұмысы кезінде мынадай өзара әрекеьесу схемасы жүзеге асырылады.
 - Программа Windows- пен әрекеттеледі, Windows аппараттарға байланысты құратын құрылғылар драйверлерін шақырады.
 - Windows 3.x. қолданбалы программалар мен утилиттерден тұрады және мынадай басқару жабдықтарының жиынын көрсетеді;
 - Программалар диспечері (Program Manager) программаларды басқару үшін;
 - Файлдар диспечері (File Manager) – файлдарды басқару;
 - Принтер диспечері (Print Manager)- принтерді басқару;
 - Басқару панелі (Control Panel)- Windows кейбір қондырғыларын басқару,
 - Мәтіндік редактор Write
 - Графикті түрлі- түсті редактор- Paint brush;
 - Жазба кітапшасы (Note Pad) – шағы файлдармен жұмысқа арналған мәтіндік редактор.
 - Картотеки (Card File)- ақпаратты басқару және ұйымдастыруда қолданылады (аты, мекен- айы, телефон).
 - Календарь (Calendar)- әрбір күнге өзінің беті сәйкес келеді. Мерзімді, күнді, аптаны қамтиды.
 - Калькулятор (Calculator)
 - Сағат (Clock)
 - Коммуникациялық жабдықтар (Technical) – компьютерді басқа компьютерлерге қосуды қамтамасыз етеді.

Windows-95 Операциялық жүйесі.

- Бұл ОЖ- е і 80386 – дан бастап Intel фирмасының 32 разрядты микропроцессорларын көптапсырмалы ОЖ.
- Бірақ Windows 95- ті 32 разрядты деп толық анықтама беруге болмайды, себебі оның Windows 3.x. ядроларына сүйеніп құрылған.
- Мұндағы әр тапсырма уақыт бойынша үлестіріп, приоритетті бойынша орындалып оытрады. Неғұрлым приоритеті жоғары болса, соғұрлым приоритеті жоғары тапсырмаға ерекше маңыз беріліп отырады.
- Егер приоритеті төмен тапсырмаға процессорлық уақыт қажет болса, оның приоритеті көтерімді. Яғни приоритеті жоғары болған алдындағы тапсырмалар кезектен ығысырылады.
- Мұндай ығыстырушы көптасырмалының тек қана Windows-95 те жазылған программаларға ғана тән.
- Windows- те MS DOS пен байланысты, бірақ бұл байланыс жиі болып тұрады.
- Windows 3.x- те файлға қатынас MS DOS файлдың жүйесін қолдану арқылы жүргізілетін болса, Windows-95 файлға тура қатынас құрады.
- Windows-иерархиялық файлдың жүйесі какталог орнына папка деген түсінікті енгізуді файл аттары (254 символға) дейінгі ұзындықты қамтиды.
- Windows-95 ОЖ- е локальды торап құруға болады, бұл торапта ол клиенттердің де, серверлердің де функциясын атқара алады.
- Windows-95 графиктік интерфейсі ОЖ- де тіркелген және жұмыс үстелі деген түсінікті қамтиды жұмыс үстелі экран бетін толық бірнеше элементтерден тұрады.

Windows-95 жүйесінің негізгі функциялары.

- Кез- келген операциялық жүйе сияқты Windows-95 мынадай мәселелердің орындалуын қамтамасыз етеді:
 - компьютердің барлық аппараттық құрал- жабдықтарын басқару;
 - - файлдармен файлдық жүйемен жұмыс істеуді қамтамасыз ету;
 - - қолданбалы программаларды іске қосу
 - - бір уақытта бірнеше программалардың жұмыс істеуін қолдау;
 - - әртүрлі программалар арасында мәліметтер алмасуы ұйымдастыру;
 - - мультимедиа мүмкіндіктерін пайдалану.
- Терезе- экранның төртбұрышты қоршаған аумағы, онда әртүрлі программалар орындалады. Кез-келген мәсіметтер өңделіп түзетіледі және басқару әрекеттері жүргізіледі.
- Экран бетінде бір мезетте бірнеше терезе орналаса беред.
- Барлық терезелер бірдей құрылымға ие бір айырмашылығы, барлық элементтер барлық терезелерде қайтала бермейді.
- Жалпы түрде терезе мыналарды қамтиды:
 - - меню қатары;
 - - терезлік меню батырмасы;
 - - тақырыпша қатары;
 - - терезені бүктеу батырмасы;
 - - экранды толық алып тұратын терезеге аудару батырмасы;
 - - терезені жабу батырмасы;

Windows-95 негізгі стандартты программалар:

- МЕНІҢ КОМПЬЮТЕРІМ»- КОМПЬЮТЕР ҚҰРАМЫНДАҒЫЛАРДЫ САҚТАЙТЫН ТЕРЕЗЕГЕ ҚАТЫНАС ҚҰРУҒА МҮМКІНДІК БЕРЕДІ. МҰНДА БАСҚАРУ ПАНЕЛІ, МАГНИТТІ ДИСКІДЕГІ ЖИНАҚТАҒЫШТАР (ИЛГІШ, ҚАТТЫ ЖӘНЕ CD- ROM) ПРИНТЕР ЖӘНЕ Т.Б. ТУРАЛЫ АҚПАРАТТАРМЕН ТАПСЫРУҒА БОЛАДЫ.
- КОРЗИНА «ҚОҚЫС САЛАТЫН ЖӘШІКТІҢ» ЭЛЕКТРОНДЫ БАЛАМАСЫ, СОНЫМЕН ҚАТАР ӨШІРІЛЕТІН ФАЙЛДАР МЕН ПАПКАЛАРДЫ УАҚЫТША САҚТАУ ҮШІН БЕЛГІЛЕНГЕН. КОМАНДАЛЫҚ ҚАТАРДАН НЕМЕСЕ ФЛОППИ ДИСКІДЕН ӨШІРІЛГЕН ФАЙЛДАР КОРЗИНАҒА КЕЛІП ТҮСПЕЙДІ.
- КОРЗИНАҒА ОРНАЛАСҚАН ФАЙЛДАР ЭКРАНДА КӨРІНБЕГЕНІМЕН ДЕ, ОЛ КОРЗИНАДА ӨЗІМІЗ ЖОЙҒАНҒА ДЕЙІН САҚТАЛАДЫ. КОРЗИНАДАҒЫ ФАЙЛДЫ СОЛ КОРЗИНА ТЕРЕЗЕСІНІҢ ЖОҒАРҒЫ ЖАҒЫНДА ОРНАЛАСҚАН МЕНЮ ТІЗБЕКТЕРІ АРҚЫЛЫ ҚАЛПЫНА КЕЛТІРУ НЕМЕСЕ ЖОЮҒА БОЛАДЫ.
- ПУСК БАТЫРМАСЫ БАСТЫ (ЖҮЙЕЛІК) МЕНЮМЕН ЖҰМЫСТЫ БАСТАУ ҮШІН ҚОЛДАНЫЛАДЫ.
- МЫНАДАЙ ІШКІ МЕНЮЛЕРДІ ҚАМТИДЫ:
 - - ПРОГРАММА
 - - ҚҰЖАТТАР
 - - КҮЙІН КЕЛТІРУ (НАСТРОЙКИ)
 - - ІЗДЕУ (ПОИСК)
 - - АНЫҚТАМА (СПРАВКА)
 - - ОРЫНДАУ (ВЫПОЛНИТЬ)
 - - ЖҰМЫСТЫ ТОҚТАТУ
 - - ЖҰМЫСЫ АЯҚТАУ
- WINDOWS ЖҮЙЕСІНДЕ МӘЛІМЕТ АЛМАСУДЫҢ ЕКІ ТЕХНОЛОГИЯСЫ БАР:
 - - АЛМАСУ, БУФЕРІ АРҚЫЛЫ:
 - - ҚҰЖАТ ІШІНДЕ ОБЪЕКТІНІ (ФАЙЛДЫ) ТІКЕЛЕЙ КІРІСТІРІП ҚОЮ.