

Дене бітімінің (конституция) жіктеу

Орындаған: Зекен Серікжан

Тұрар Бағдат

Жоспар

- * 1. Малдың дене бітімі және оны жіктеу

- * Зоотехнияда «Конституция» немесе «Дене бітімі» туралы ілімнің тууы ертедегі грек философы Ксенофонтпен, ғылыми медицинаның негізін қалаушы Гиппократпен байланысты.



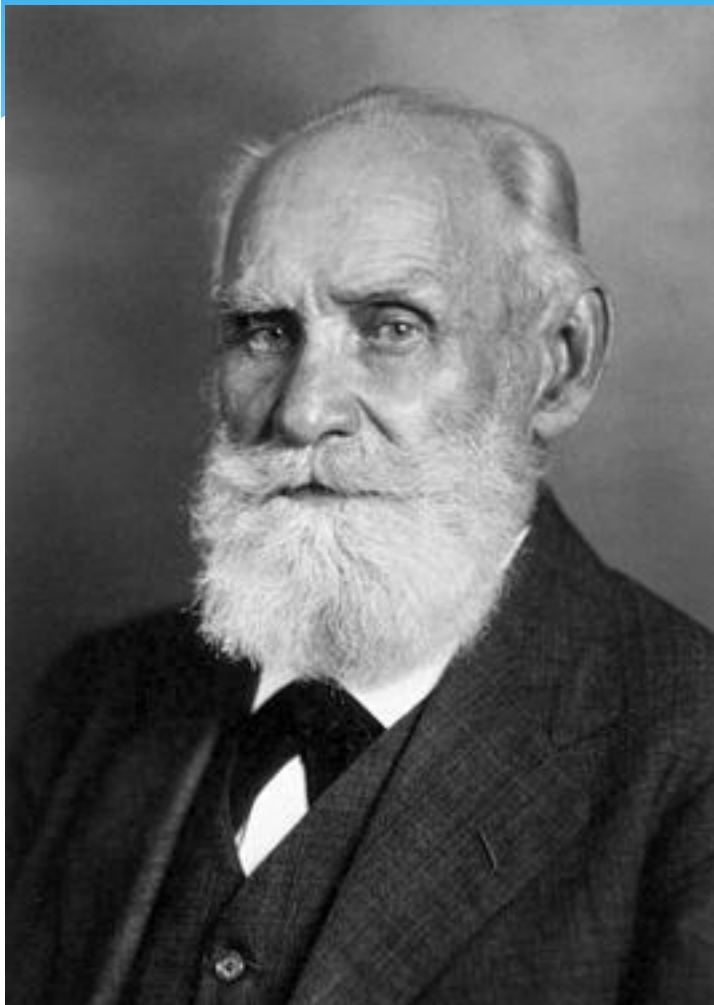
Ксенофонт



Гиппократ

* Кейінгі кезеңдерде жануарлар ағзасының біртұтастығы, анатомиялық-физиологиялық ерекшеліктері, мықтылығы мен төзімділігі, қолайсыз жағдайларға беріктігі, тағы басқа көптеген қасиеттері осы ұғыммен байланыстырыла бастады.

* Дене бітімі туралы ілімді дамытуда орыс ғалымдары И.П. Павлов, И.М.Сеченов, П.Н.Кулешов, Е.А.Богданов, Е.Ф.Лискун, М.Ф.Иванов және т.б. үлкен еңбек атқарды.

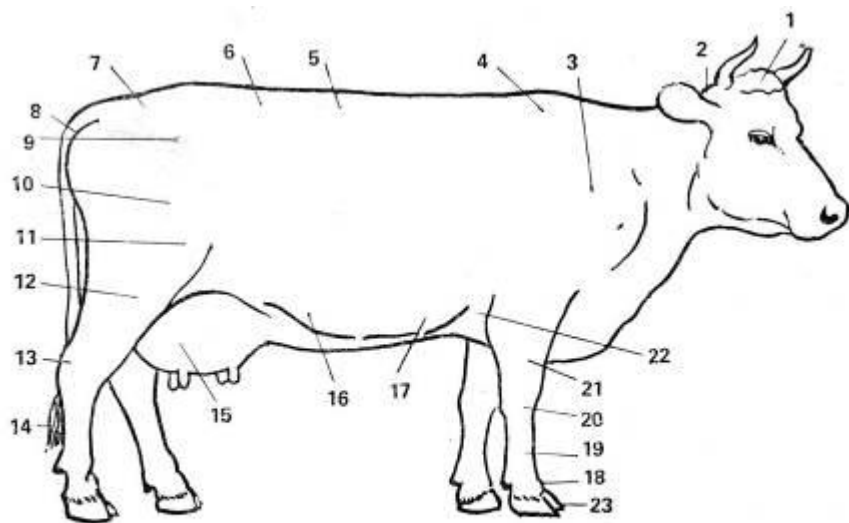


И.П.Павлов



П.Н.
Кулешов

* *Малдың дене бітімі немесе конституциясы деп оның нәсілдік, анатомиялық-физиологиялық құрылым ерекшеліктері негізінде қалыптасқан, өнімдік сипаты мен сыртқы орта факторларына бейімділігін анықтайтын жалпы ішкі және сыртқы белгілерінің жиынтығын айтамыз.*



Стати молочной коровы:

1 — затылочный гребень; 2 — загривок; 3 — лопатка; 4 — холка; 5 — спина; 6 — поясница; 7 — крестец; 8 — седалищные бугры; 9 — маклоки; 10 — бедро; 11 — коленная чашечка; 12 — ляжка; 13 — скакательный сустав; 14 — кисть хвоста; 15 — вымя; 16 — молочные вены; 17 — молочные колодцы; 18 — бабки (путь); 19 — пясть; 20 — запястье; 21 — подплечье; 22 — локоть; 23 — копыто.

* Малдың дене бітімін 4 типке – сөлекет, нәзік, тығыз және болбыр деп бөлген П.Н. Кулешовтың жіктеуі кең қолданысқа ие.

* *Сөлекет* немесе ебедейсіз тип жануарларының сүйектері ірі, терісі қалың, дене тұрпаты шомбал келеді. Бұл жануарлар аса өнімді емес, баяу бордақыланады. Бірақ өте төзімді әрі мықты болады. Бұл типке жұмыс малы, аборигенді тұқымдар, қылшық жүнді қойлар жатады.







Моңғол сиыры

* *Нәзік* тип жануарларының денесі қушық, жеңіл, терісі жұқа, сүйектері әлсіз, ағзасында зат алмасуы күшті, жүйкесі тез қозғыш келеді. Бұл типке желісті жылқылар, сүтті ірі қара, биязы жүнді қой тұқымдары жатады.



Голштин сиыры



* **Тығыз** тип жануарларының сүйектері мықты, бұлшық еттері, ішкі мүшелері жақсы дамыған, терісі тығыз, ағзасында зат алмасуы қарқынды болады. Бұл – жануарлардың ең жоғары өнімді типі. Мүйізді ірі қараның етті-сүтті тұқымдарының көпшілігі, етті-жүнді қойлар осы типке жатады.





Симментал сиыры



* *Болбыр* типке жататын жануарлардың денесі жуан, бұлшық еттері жақсы жетілген, терісі қалың, ас қорыту мүшелері айтарлықтай дамыған. Бірақ ағзасында зат алмасуы төмен болады. Мұндай мал жуас, әрі жақсы бордақыланады, тез семіреді. Бұл типке мүйізді ірі қараның етті тұқымдары жатады.







Лимузин бұқасы







