



Бихевиоризм Необихевиориз

М

- **БИХЕВИОРИЗМ** (от англ. behavior - поведение) направление в американской психологии, утвердившее ее предметом поведение, понимаемое как совокупность объективных реакций на внешние стимулы и не требующее для своего объяснения обращения к психическим явлениям.
- Возник в США и явился реакцией на структурализм В. Вундта и Э.Титченера и на американский функционализм.

Основание бихевиоризма

- Основателем данного направления в психологии был американский психолог Джон Уотсон (1878-1958).
- Предметом бихевиоризма он провозгласил изучение поведения объективным путем, а его целью — служение практике.



- Дж. Уотсон, статья которого **«Психология с точки зрения бихевиориста»** (1913) положила начало направлению.

. «... сознание с его структурными единицами, элементарными ощущениями, чувственными тонами, вниманием, восприятием, представлением одними лишь неопределенными выражениями»
Дж. Уотсон.

Основные положения его теории так же отражены в таких психологических трудах как:

- «Бихевиоризм» 1925 г.
- «Пути бихевиоризма» 1926 г.
- «Психологический уход за ребёнком» 1928 г.

Классический бихевиоризм

В рамках классического бихевиоризма исследовалось только внешне наблюдаемое поведение и не делались различия между поведением человека и других животных. Для классического бихевиоризма все психические явления сводятся к реакциям организма, преимущественно двигательным:

- мышление отождествляется с речедвигательными актами;
- эмоции - с изменениями внутри организма;
- сознание принципиально не изучается, как не имеющее поведенческих показателей.

Основным механизмом поведения принимается связь стимула и реакции. S - R

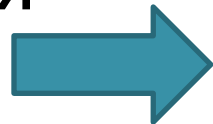
«Стимул-реакция»

- Связь между стимулом и реакция усиливается, если между ними есть подкрепление. Оно может быть положительным (похвала, материальное вознаграждение, получение результата), тогда человек запоминает стратегию достижения цели и в дальнейшем повторяет ее на практике. А может быть отрицательным (критика, боль, неудача, наказание), тогда такая стратегия поведения отвергается и ищется новая, более эффективная.

Предмет бихевиоризма - изучение поведения объективным путем и с целью служить практике.

Философская

Основа



Позитив 

Прагматизм

Бихевиоризма

В качестве научных предпосылок Дж. Уотсон называл исследования по психологии животных, особенно Э. Торндайка (1874-1949), а также школу объективной психологии.

- Поведение это всякая реакция (R) в ответ на внешний стимул (S), посредством которой индивид приспосабливается.

«Основная задача бихевиоризма заключается в накоплении наблюдений над поведением человека с таким расчетом, чтобы в каждом данном случае при данном стимуле бихевиорист мог сказать наперед, какая будет реакция или -- если дана реакция -- какой ситуацией данная реакция вызвана»

Дж. Уотсон.


```
graph TD; A(РЕАКЦИИ В ПОВЕДЕНИИ) --> B(наружные или видимые приобретенные (например, игра в теннис, открывание двери и т. п. двигательные навыки)); A --> C(наружные (видимые) наследственные (например, хватание, чихание, мигание, а также реакции при страхе, ярости, любви, т. е. инстинкты и эмоции, но описываемые чисто объективно в терминах стимулов и реакций)); A --> D(внутренние (скрытые) наследственные реакции желез внутренней секреции, изменения в кровообращении..); A --> E(внутренние или скрытые приобретенные (мышление, под которым в бихевиоризме разумеется внешняя» речь));
```

наружные или видимые приобретенные (например, игра в теннис, открывание двери и т. п. двигательные навыки)

РЕАКЦИИ В ПОВЕДЕНИИ

внутренние (скрытые) наследственные реакции желез внутренней секреции, изменения в кровообращении..

наружные (видимые) наследственные (например, хватание, чихание, мигание, а также реакции при страхе, ярости, любви, т. е. инстинкты и эмоции, но описываемые чисто объективно в терминах стимулов и реакций)

внутренние или скрытые приобретенные (мышление, под которым в бихевиоризме разумеется «внешняя» речь)

Наблюдение за новорожденным привело к выводу:

- Число сложных незаученных реакций, появляющихся при рождении или вскоре после него, было относительно невелико.
- Не было найдено данных, которые подтверждали бы существование наследственных форм поведения.

Это привело ученого к необходимости совершенно **отвергнуть теорию инстинкта**

Формирование поведения, от произвольных движений и крика новорожденного до сложных навыков и речевых реакций взрослого, Уотсон объяснял **«павловскими» условными рефлексами.**

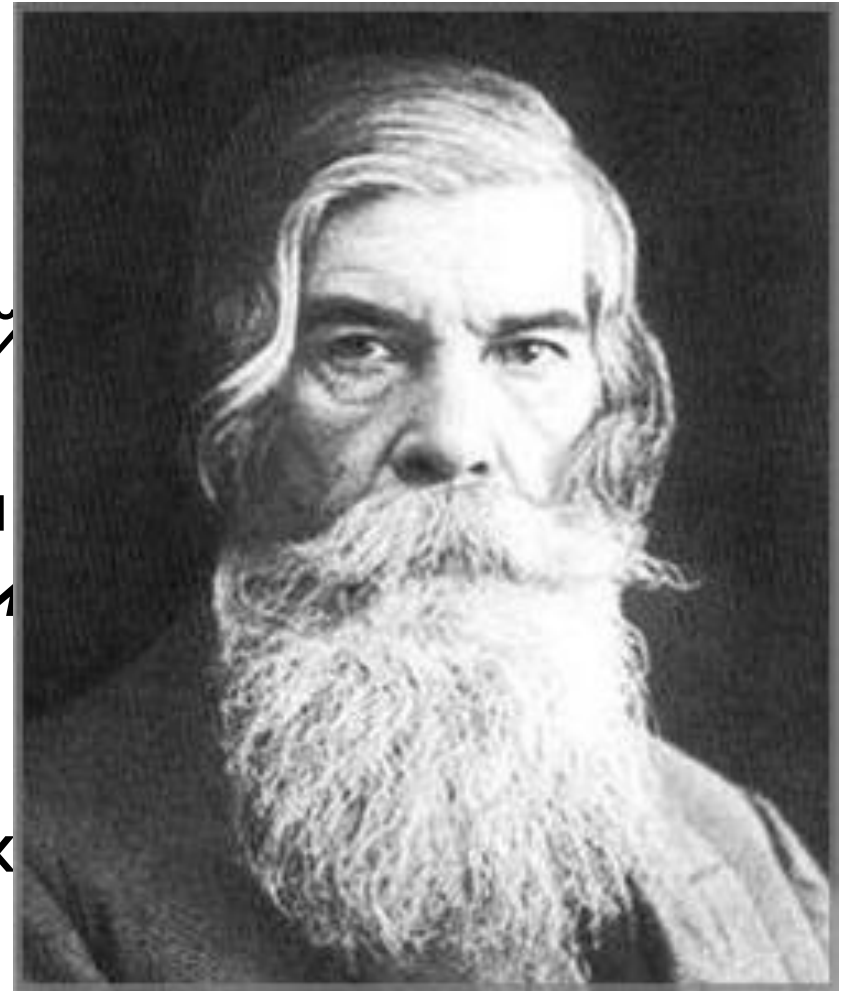
При наличии сравнительно немногочисленных врожденных реакций, которые приблизительно одинаковы у всех детей, и при условии овладения внешней и внутренней средой **возможно направить формирование любого ребенка по строго определенному пути.**

Принцип «обусловливания»

- (условно-рефлекторной детерминации) Уотсон распространил также и на мышление, предложив «периферическую теорию», согласно которой мышление идентично субвокальному (неслышному) проговариванию звуков громкой речи, а если эти звуки являются условными сигналами обозначаемых ими объектов.

Из своих экспериментов Уотсон сделал вывод о том, что страх, отвращение и прочие эмоции взрослых людей возникают в детском возрасте на основе условнорефлекторных связей между внешними раздражителями и несколькими базальными аффектами

- В России представителями бихевиористической психологии были В.М. Бехтерев, предложивший изучать поведение человека в рамках новой науки – **рефлексологии** и К.Н. Корнилов, основавший науку о поведенческих реакциях человека – **реактологию**.

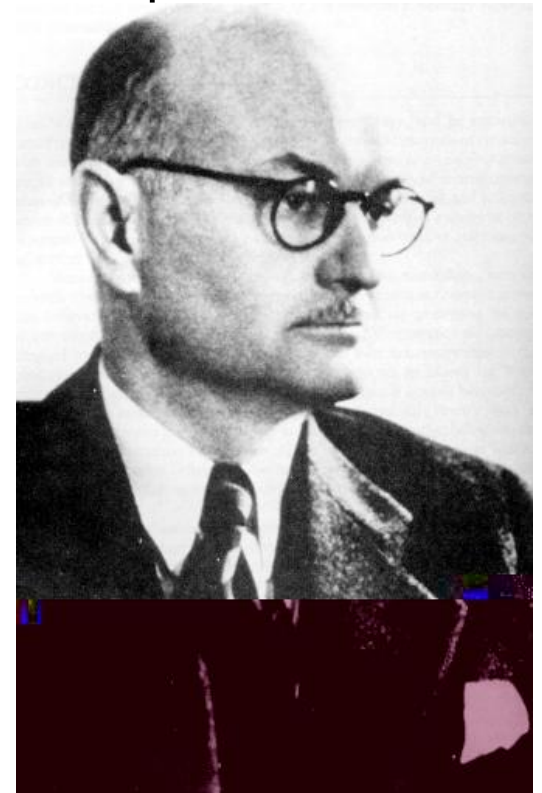


Необихевиоризм

направление в американской психологии, возникшее в 30-х гг.
XX в.

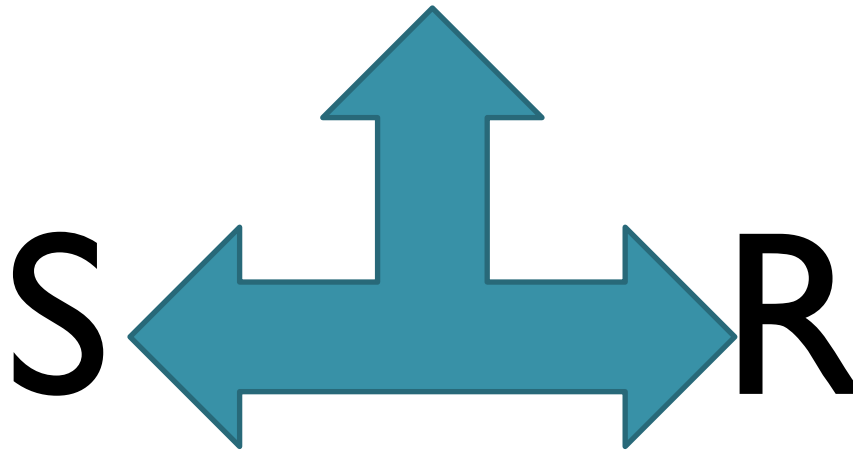
- Необихевиоризм свидетельствовал о кризисе «классического» бихевиоризма, неспособного объяснить целостность и целесообразность поведения, его регулируемость информацией об окружающем мире и зависимость от потребностей организма. Возглавили это движение американские психологи Э. Толмен.

**"Целевое поведение у
животных и человека"
(1932)
Эдвард Толмен**



- Э. Толмен возражал против того, чтобы ограничиваться в анализе поведения только формулой "стимул – реакция" и игнорировать факторы, которые играют незаменимую роль в промежутке между ними. Эти факторы он назвал "промежуточными переменными".

Промежуточные переменные



Организм ориентируется в ситуациях, к которым приспосабливается, благодаря тому, что выделяет определенные признаки, позволяющие различать "что ведет к чему"

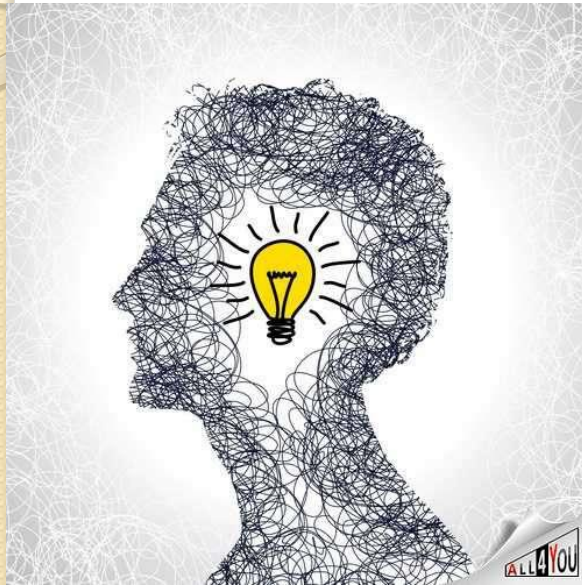
Поведение – это система, связанная со своим окружением сетью познавательных отношений

Организм сталкиваясь со средой идz навстречу имеет свои ожидания, гипотезы и даже проявляет изобретательность в поисках оптимального выхода из проблемной ситуации

- Э. Толмен настаивал на том, что поведение не сводится к выработке двигательных навыков. По его экспериментальным данным, организм, постепенно осваивая обстановку, строит познавательную ("когнитивную") карту того пути, которому нужно следовать для решения задачи.
- **Научение – когнитивное действие.**

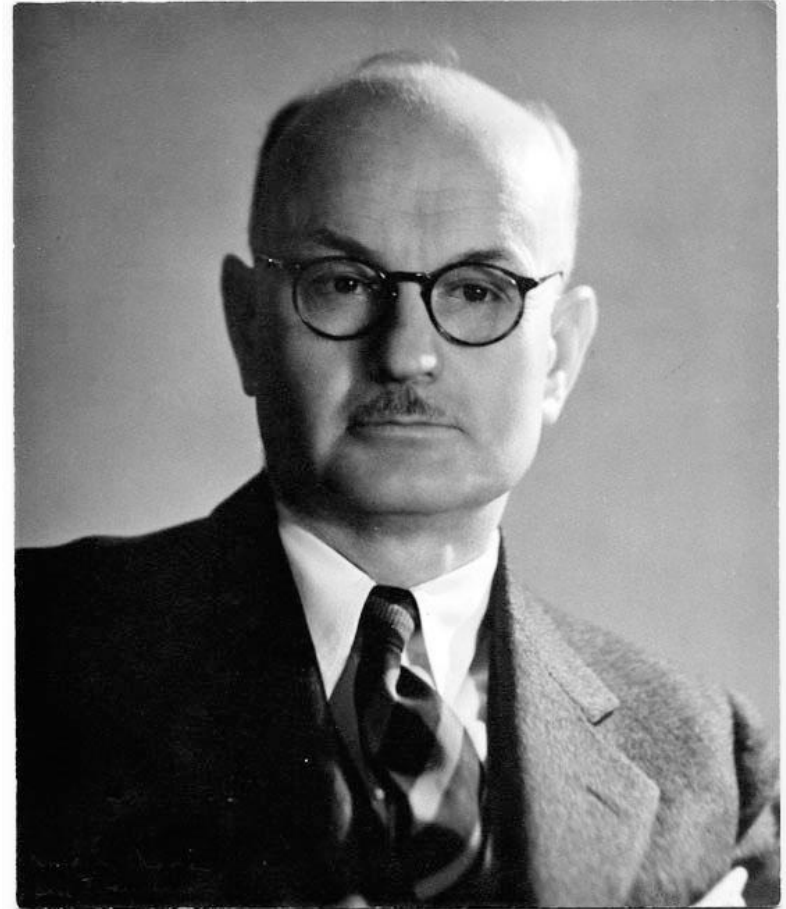


- Э. Толмен выделил особый тип научения, которое было названо латентным (скрытым). Это скрытое, ненаблюдаемое научение играет роль, когда подкрепление отсутствует. И тем не менее оно способно изменять поведение.



- Латентное научение - формирование определенных навыков в ситуации, когда их непосредственная реализация не необходима и они оказываются невостребованными.

- Теория Э. Толмена побудила пересмотреть прежние взгляды бихевиористов на факторы, которые регулируют адаптацию организма к среде.
- Основные положения его теории отражены в таких психологических трудах как:
- Толмен Э.Ч. Новая формула бихевиоризма (англ.) — 1922.
- Толмен Э.Ч. Бихевиоризм и цель (англ.) — 1925.
- Толмен Э.Ч. Бихевиористское определение сознания (англ.) — 1927.



Теория «оперантного бихевиоризма» Б. Скиннера



- Берхауз Фредерик Скиннер является представителем необихевиоризма. Стремясь переработать классический бихевиоризм, Скиннер исходил прежде всего из необходимости систематического подхода к пониманию человеческого поведения. Он считал необходимым исключить из исследования все фикции, к которым прибегают психологи для объяснения вещей, причин которых они не знают. К таким фикциям Скиннер относил многие понятия психологии личности (автономии, свободы, творчества).

- От констатации Скиннер переходит к разработке методов целенаправленного обучения и управления поведением. А потому в психологию он вошел в первую очередь как теоретик обучения, разработавший различные программы обучения и коррекции поведения. Стремился понять причины поведения и научиться им управлять.
- Разделяя разработанные Торндайком и Уотсоном взгляды на социогенетическую природу психического развития, т. е. исходил из того, развитие есть научение, которое обуславливается внешними стимулами.
- **Предметом исследования** является поведение организма в его двигательной составляющей.

ПОВЕДЕНИЕ

безусловно-
рефлекторное

условно-
рефлекторное

оперантное

ответ на стимул

↑
Возникает спонтанно
и определяется как
обусловливание;
играет решающую
роль в адаптации
организма к внешним
условиям.

- **Главной характеристикой оперантного поведения** является его зависимость от прошлого опыта, или последнего стимула, получившего название подкрепления. Поведение усиливается или ослабляется в зависимости от подкрепления, которое может быть отрицательным или положительным.

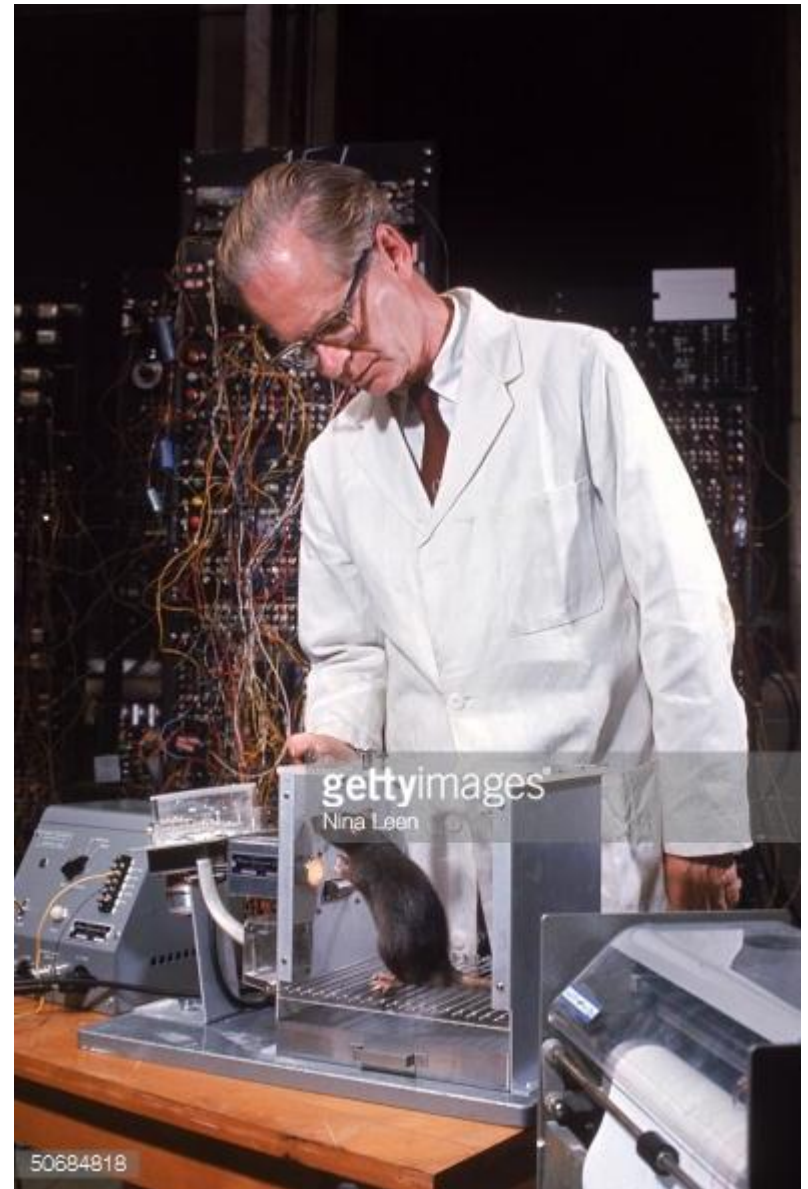
Сумма простых реакций = достижение нужной цели поведения

- **Обучение при оперантном обусловливании идет быстрее и проще.**

Такой подход возможен при обучении не только определенным навыкам, но и знаниям.

Основные положения его теории отражены в таких психологических трудах как:

- «О бихевиоризме» 1974г.
- «Размышления о бихевиоризме и обществе». 1978г.



● Достоинства и недостатки Бихевиоризма в целом

1. Обозначил историческую потребность в расширении понимания предмета изучения в психологии и ввел в круг изучаемых явлений поведение человека, сделав его предметом своих исследований

1. Но потребность в расширении предмета изучения была отражена однобоко и неадекватно, так как игнорировалось сознание как объективная сущность

2. Исследование поведения и острая постановка проблемы объективного подхода в психологии

2. Понимание поведения сводится лишь к внешним проявлениям, и игнорируются ненаблюдаемые физиологические и психические процессы

3. Обозначение задачи управления поведением человека, нацеленности научного исследования на связь с практическими задачами

3. Из-за механистической трактовки поведения человек лишается своей активной деятельностной сущности и выступает как реагирующее существо.