

Выжигание по дереву



Знакомство с понятиями

Выжигание (пирография) – нанесение раскаленным предметом определенных линий, орнаментов и т. п.

Выжигатель – прибор, предназначенный для нанесения на поверхность заготовки из древесных материалов знаков, линий, фигур, орнаментов раскаленным наконечником.

Наконечник (перо) выжигателя деталь предназначенная для нанесения рисунка на поверхность заготовки в результате ее нагревания.

Обугливание – покрытие поверхности заготовки слоем угля.

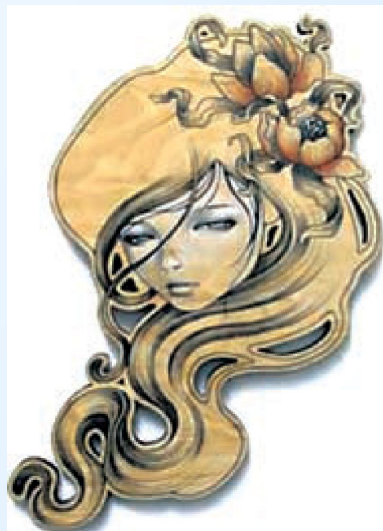
Регулятор выжигателя – элемент устройства, предназначенный для регулирования температуры нагревания пера.

Немного истории

- Выжиганием по дереву люди стали заниматься довольно давно. Первые изделия, декорированные выжженными узорами, были найдены в Перу и датируются 700 г. до н. э. Особенно славилась искусством обработки дерева русские мастера. В такой богатой лесами стране как Россия, декоративное украшение деревянных изделий было известно ещё в 9-10 вв. Уже в то время мастера умели видеть и выявлять красоту дерева, его пластические свойства. Сначала выжигали с помощью огня, позже стали применять раскалённые гвозди, металлические стержни заточенные под определённым углом. Постепенно выжигание превратилось в настоящее искусство.



Готовые изделия



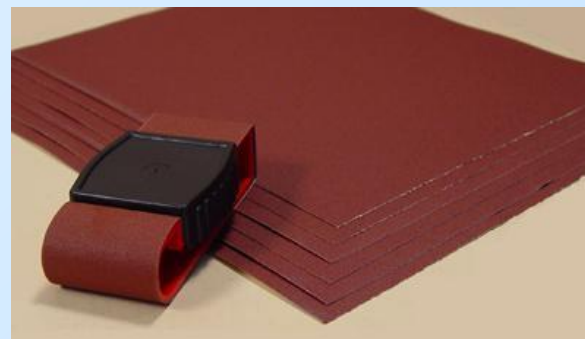
Инструменты

Выжигатели



Карандаши

Наждачная бумага



Материалы



Древесина

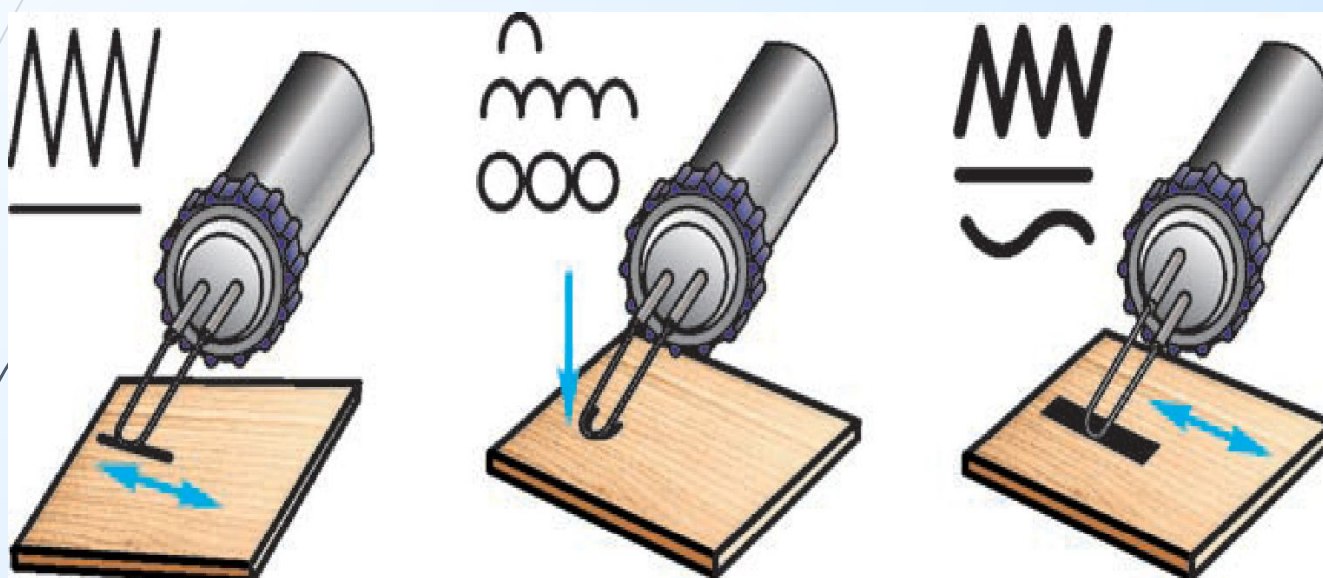


Фанера



Альбом с
рисунками

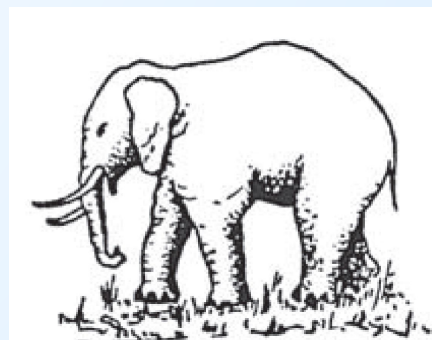
Приемы выжигания



Виды изображений



контурное;



светотеневое;




силуэтное



Плоское выжигание



глубокое

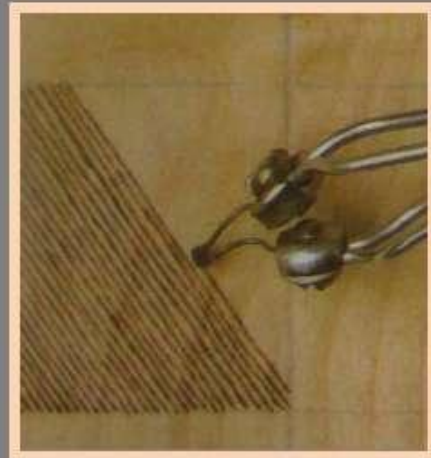


Помните: прежде чем выбрать рисунок, необходимо вначале овладеть общими приёмами выжигания: на кусочках фанеры попробовать нанести несколько прямых и кривых линий различной ширины и глубины, а также штрихи, различные по ширине, тону и направлению; освоить приёмы выжигания фона в виде точек, затенений, глубоких выемок и т. д.

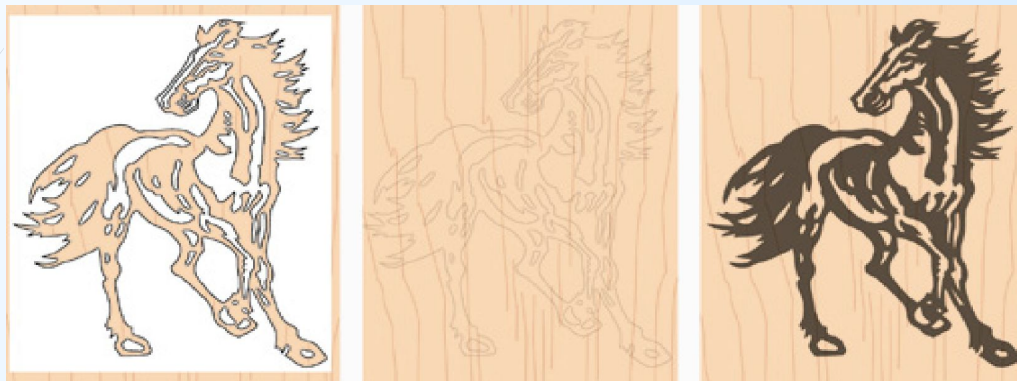
Помните: испорченную линию или ошибочно нанесённый штрих невозможно исправить или убрать, поэтому лучше несколько недожечь линию, чем пережечь. Работу над недожжёнными линиями и штрихами нельзя откладывать, так как они могут остаться незамеченными.

Помните: во время работы выжигаемое изделие может загрязниться, и потом его трудно очистить. Поэтому во время работы необходимо использовать чистый лист бумаги. Его подкладывают под руки и постоянно перемещают при выжигании изделий из древесины.

Техника выжигания



Разметка по трафарету:



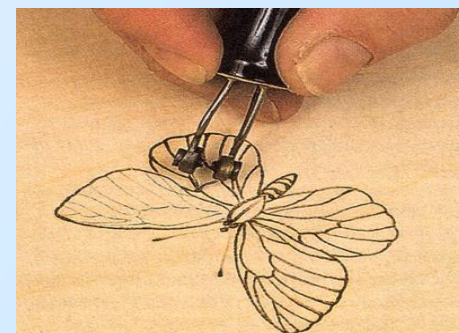
Рабочая поза



Способы выжигания: а – точками; б – линиями; в – комбинированный

Последовательность выполнения работы

1. Выполни шлифование поверхности заготовки с помощью шлифовальной шкурки.
2. Нанеси рисунок на поверхность заготовки.
3. Выполни выжигание рисунка.
4. Зачисти выжженную поверхность шлифовальной шкуркой.
5. Проверь качество выполненной работы.
6. Выжигание можно сочетать с окрашиванием рисунка



Техника безопасности при работе с электровыжигателем

- Включать электровыжигатель в сеть можно только в исправном состоянии.
- При работе нельзя сильно нажимать на иглу.
- Не следует наклоняться близко к месту выжигания.
- Берегите руки, одежду и провода от прикосновения раскаленной иглы.
- Не оставляйте электровыжигатель без присмотра, включенным в сеть, так как игла раскалена, это может послужить причиной возгорания.
- Нельзя определять на ощупь степень нагрева прибора.
- Во время работы с электровыжигателем периодически отключайте его от сети для охлаждения (30 минут работы; 15 минут перерыв).
- Не допускать перегрева иглы электровыжигателя.
- После окончания работы электровыжигатель должен быть отключен от электрической сети.

Выводы:

- **Выжигание** - самый доступный и древнейший из распространенных видов народного творчества, требующий точности исполнения и большой усидчивости.



ДОМАШНЕЕ ЗАДАНИЕ

(письменно)

1. Для чего применяют выжигание по дереву
2. Каким прибором выполняют эту операцию
3. Как переносят рисунок на поверхность заготовки
4. Как получают тонкие и толстые линии при выжигании
5. Что произойдет, если долго на одном месте держать раскаленный наконечник аппарата

Ответь на вопросы и получи **ОТЛИЧНО**