



Программа ознакомления ОРГА Аэропорт «Пулково»

29 июля 2013
Анна Федорова



Введение

- **Имя:** Анна Федорова
- **Функциональные обязанности:**
Координатор проекта ORAT
Программа ознакомления ORAT
- **Контактные данные:**
A.Fedorova@pulkovo-airport.com
- **Курс обучения:** Длительность - 90 мин;
- **Цель:** ознакомить сотрудников и других заинтересованных сторон аэропорта с объектами и системами нового терминала.

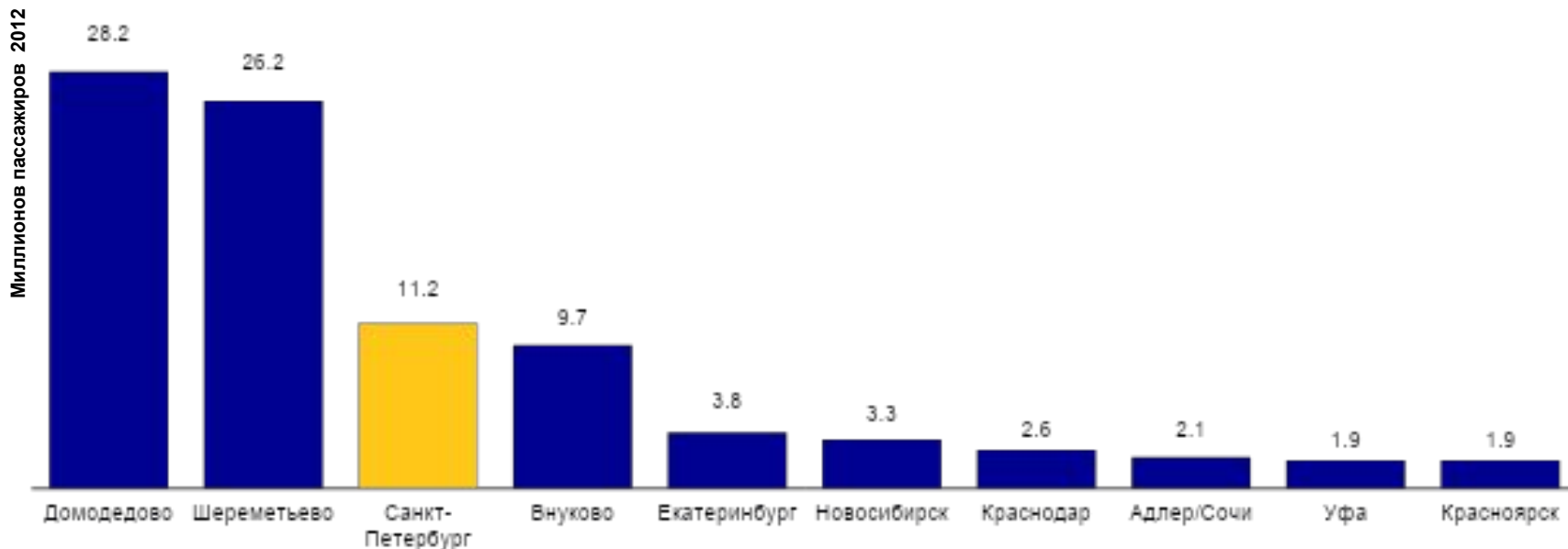


Содержание

1	Развитие аэропорта	 4
2	Инфраструктура терминала, пути движения и объекты	 9
3	Информационные системы	 48
4	Другие темы	 56
5	Розничная торговля и помещения для коммерческого использования	 70
6	Организационная информация ORAT	 74
7	Правила поведения на строительной площадке	 76

1. Развитие аэропорта (1/5)

Увеличение числа пассажиров в аэропорту «Пулково»

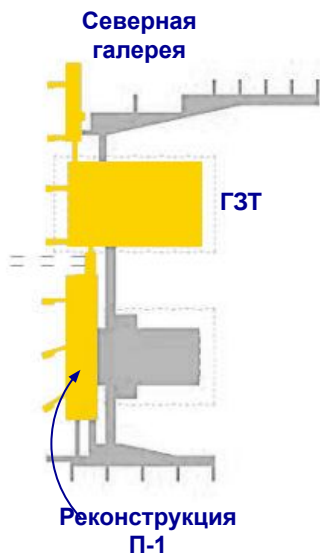


- Пассажирооборот в Пулково стремительно растет (с 2012 по 2013 – рост на +16%); аэропорт по-прежнему занимает 3 по величине место в России
- «Пулково» обслуживает 148 направлений, 75 авиакомпаний, 11,2 миллионов пассажиров в год (2012)
- Ожидается, что рост пассажиропотока в «Пулково» продолжится с 10% темпом в ближайшие годы
- Пока «Пулково» остается аэропортом типа «из пункта А в пункт В» с растущим количеством стыковочных рейсов (в среднесрочной перспективе «Пулково» не превратится в узловой аэропорт)
- Цель «Пулково» - стать лучшим в России среди стыковочных аэропортов.

1. Развитие аэропорта (3/5)

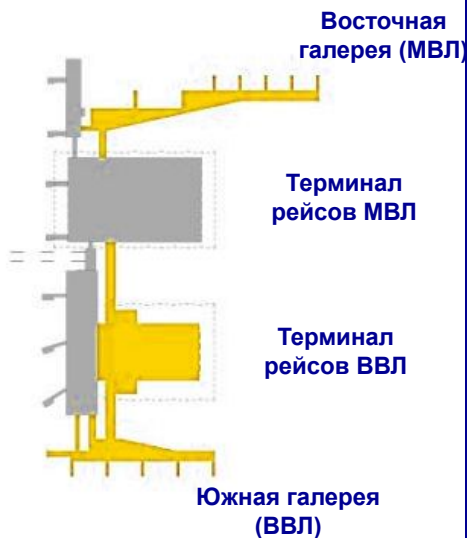
Здания терминала во время Фазы 1,2 и 3

Фаза 1



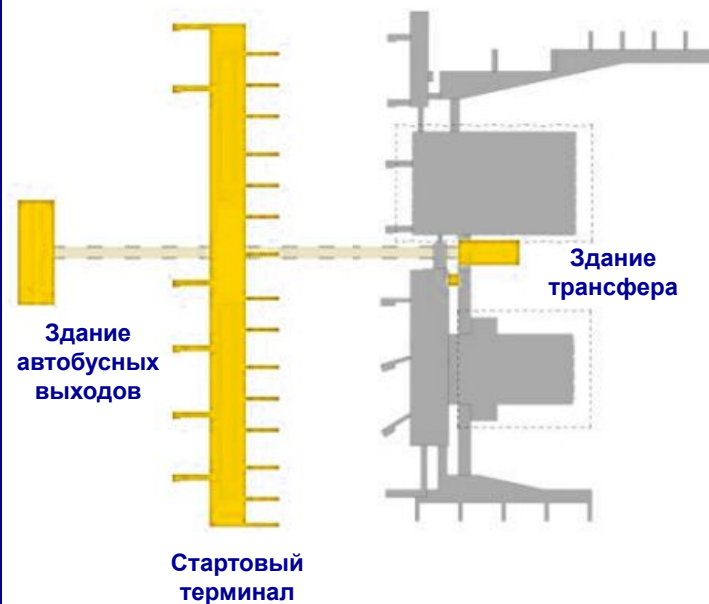
■ Новые объекты

Фаза 2 (25 млн. пассажиров)



■ Новые объекты

Фаза 3 (35 млн. пассажиров)



■ Новые объекты

1. Развитие аэропорта (4/5)

Иллюстрация ГЗТ во время Фазы 1



Общая информация:

- Пропускная способность – 14 млн. пассажиров в год
- Общая площадь - 140,000 кв.м.
- Период строительства:
Декабрь 2010 – Июнь 2014

1. Развитие аэропорта (5/5)

Объекты неконтролируемой зоны



Общая информация:

- 4*- отель «Park inn» на 200 номеров
- Бизнес-центр площадью 11,000 кв.м.
- 516 мест на краткосрочной парковке
- 2400 мест на долгосрочной парковке
- Период строительства:
Май 2012 – Декабрь 2013

2. Инфраструктура терминала, пути движения & Объекты

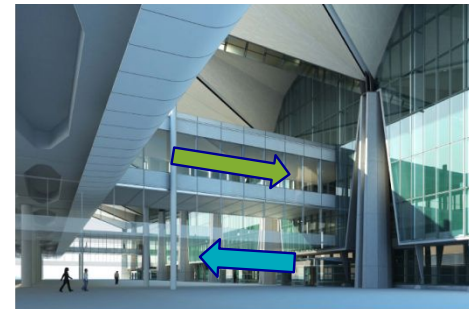
2.1	Пассажиропотоки	10
2.2	Процедуры посадки на контактных стоянках	26
2.3	Потоки персонала	30
2.4	Пути движения товаров	32
2.5	Пути движения отходов	33
2.6	Объекты терминала	34
2.7	Вспомогательные здания	44
2.8	Пожарные станции	46
2.9	Энергетический центр	47



2.1 Пассажиропотоки (1/16) Привокзальная площадь

Общий вид



Вид спереди



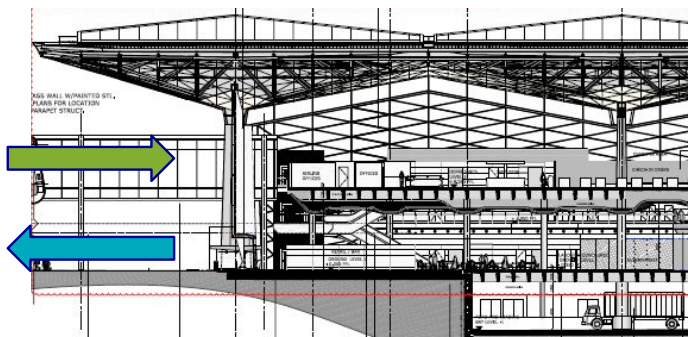
-  Отправление 3 Этаж
-  Прибытие 1 Этаж

2.1 Пассажиропотоки (2/16)

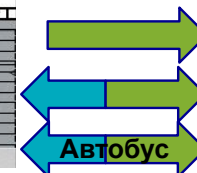
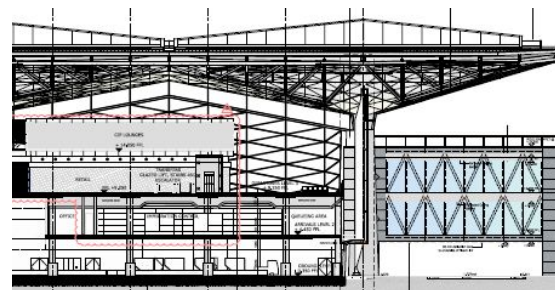
Главное здание терминала (ГЗТ)


Поперечное сечение

Неконтролируемая зона



Контролируемая зона



 Отправление 3 Этаж

 Прибытие 1 Этаж

2.1 Пассажиропотоки (3/16) Отправляющиеся пассажиры, ГЗТ 3 этаж

➔ Пути движения отправляющихся пассажиров рейсов ВВЛ

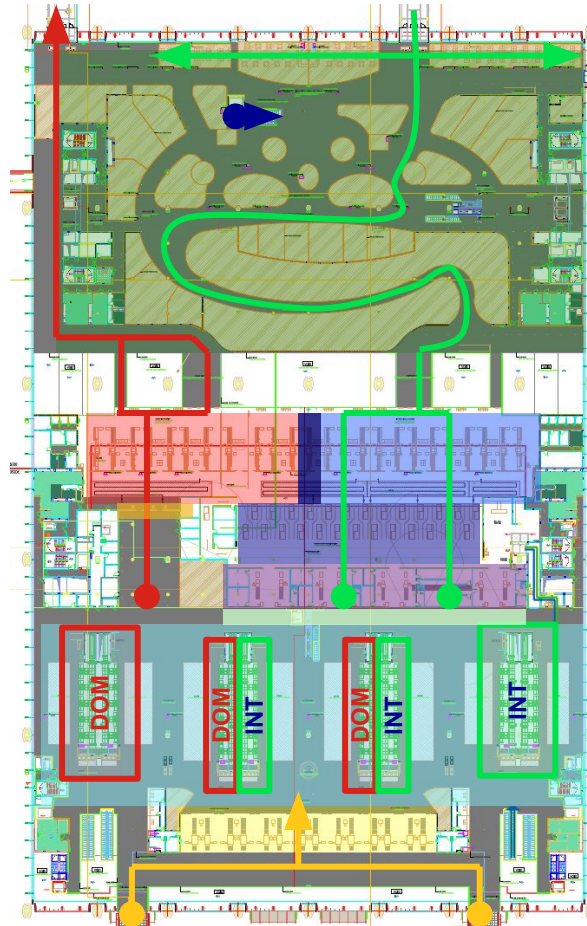
Международная зона розничной торговли

Предполетный досмотр рейсов ВВЛ
(10 пунктов досмотра и 1 пункт для сотрудников)

Проверка безопасности пассажиров рейсов ВВЛ
(5 считывателей посадочных талонов)

Зона регистрации

Первая линия досмотра пассажиров
(14 пунктов досмотра)



➔ Пути движения отправляющихся пассажиров рейсов МВЛ
➔ Пути движения трансферных пассажиров (на рейс МВЛ) со 2 на 3 этаж

Предполетный досмотр рейсов МВЛ
(10 пунктов & 1 пункт для сотрудников)

2 гибких пункта предполетного досмотра

Международный паспортный контроль
(52 кабинки)

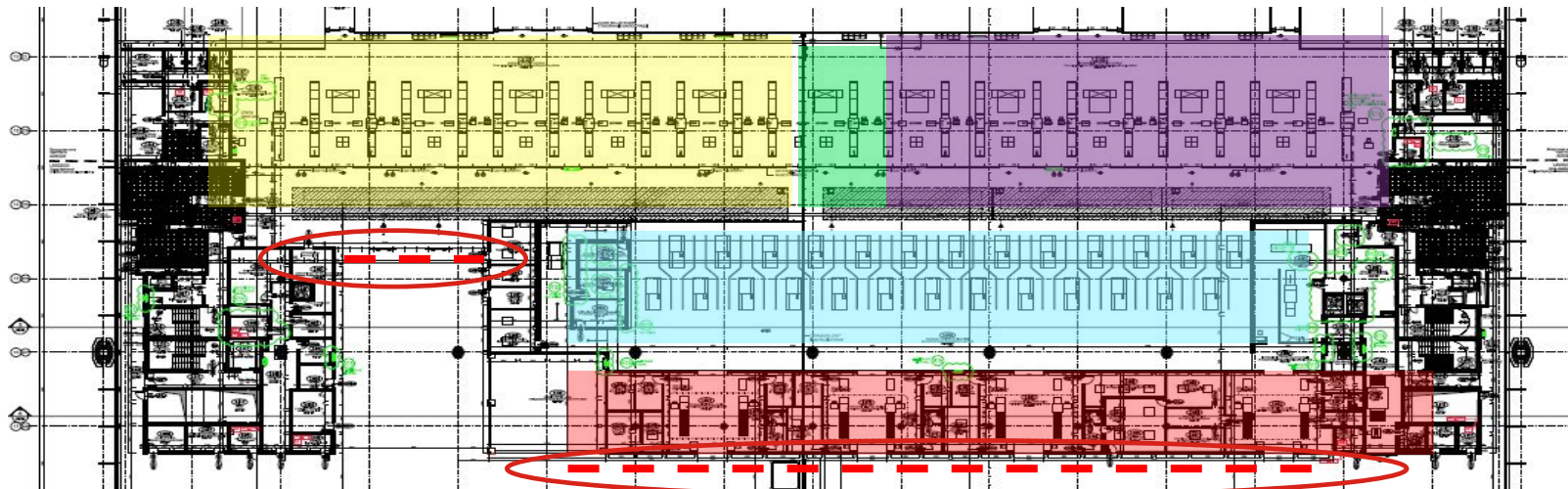
Таможенные коридоры
(3 зеленых & 1 красный канал)

Проверка безопасности пассажиров рейсов МВЛ
(8 считывателей посадочных талонов)

➔ Пути движения отправляющихся пассажиров рейсов ВВЛ и МВЛ

2.1 Пассажиропотоки (4/16)

Пункты контроля на Отправление, ГЗТ 3 этаж



Направление движения пассажиров



Паспортный контроль: 52 кабинки



Таможня : 3 зеленых и 1 красный коридор



Досмотр ВВЛ: 10 пунктов досмотра для пассажиров и 1 для персонала



Досмотр МВЛ: 10 пунктов досмотра для пассажиров и 1 для персонала



2 гибких пункта досмотра

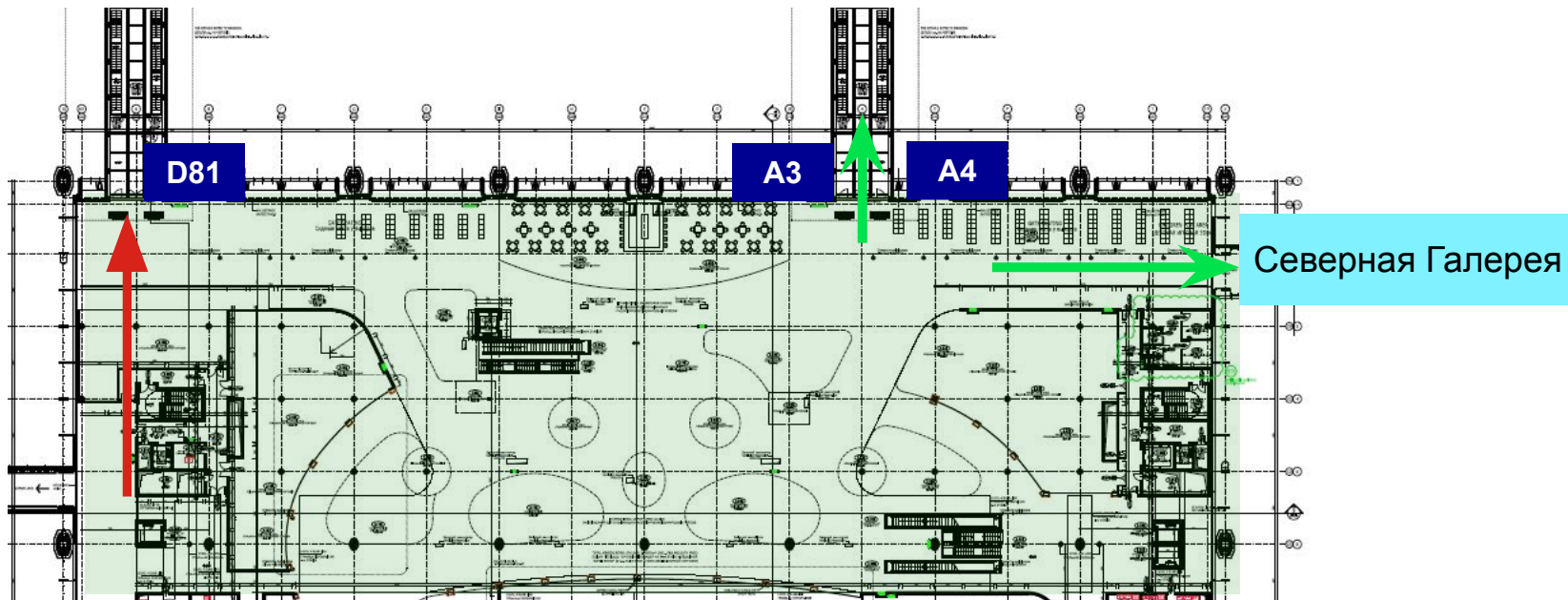


Считыватели посадочных талонов, проверка документов: 5 в зоне ВВЛ и 8 в зоне МВЛ

2.1 Пассажиропотоки (5/16)

Отправление, Главное Здание Терминала, 3 этаж

Временное здание ВВЛ



Телтрапы (3)

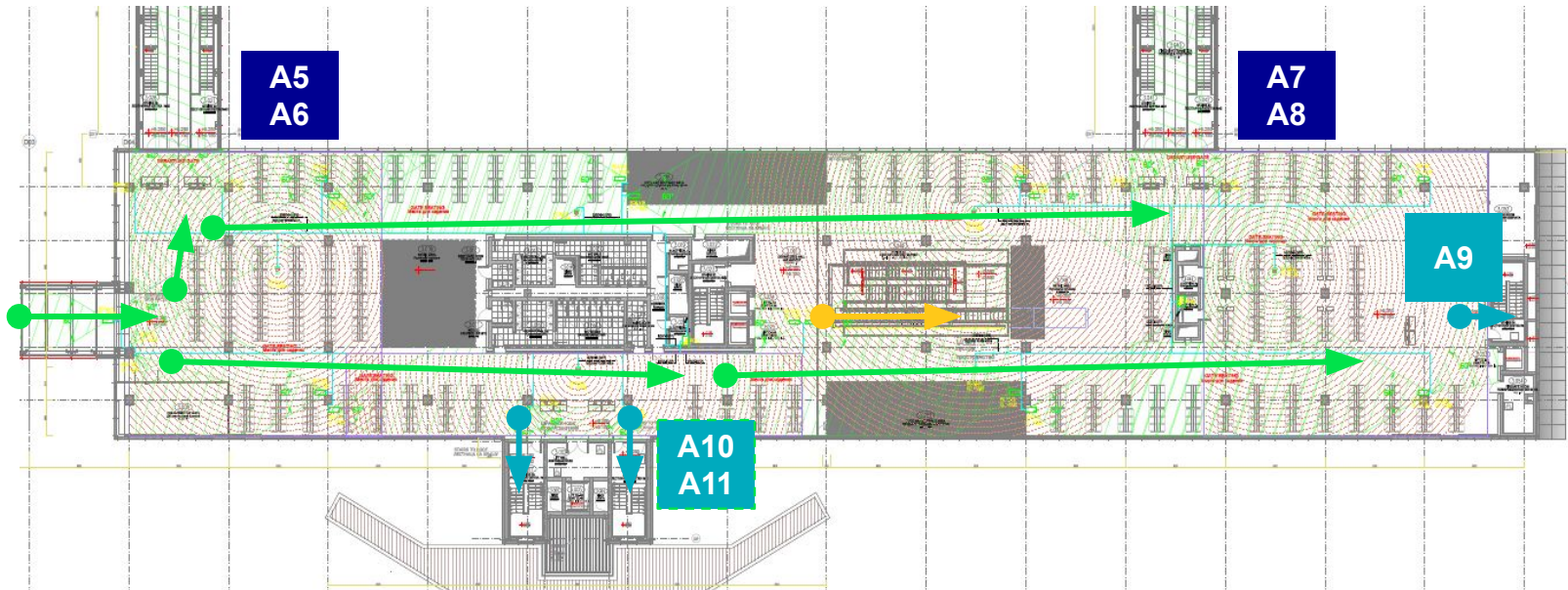


Пути движения отправляющихся пассажиров рейсов ВВЛ



Пути движения отправляющихся пассажиров рейсов МВЛ

2.1 Пассажиропотоки (6/16) Отправление, Северная галерея 3 этаж



Телетрапы (4)

Автобусные выходы на посадку (3)

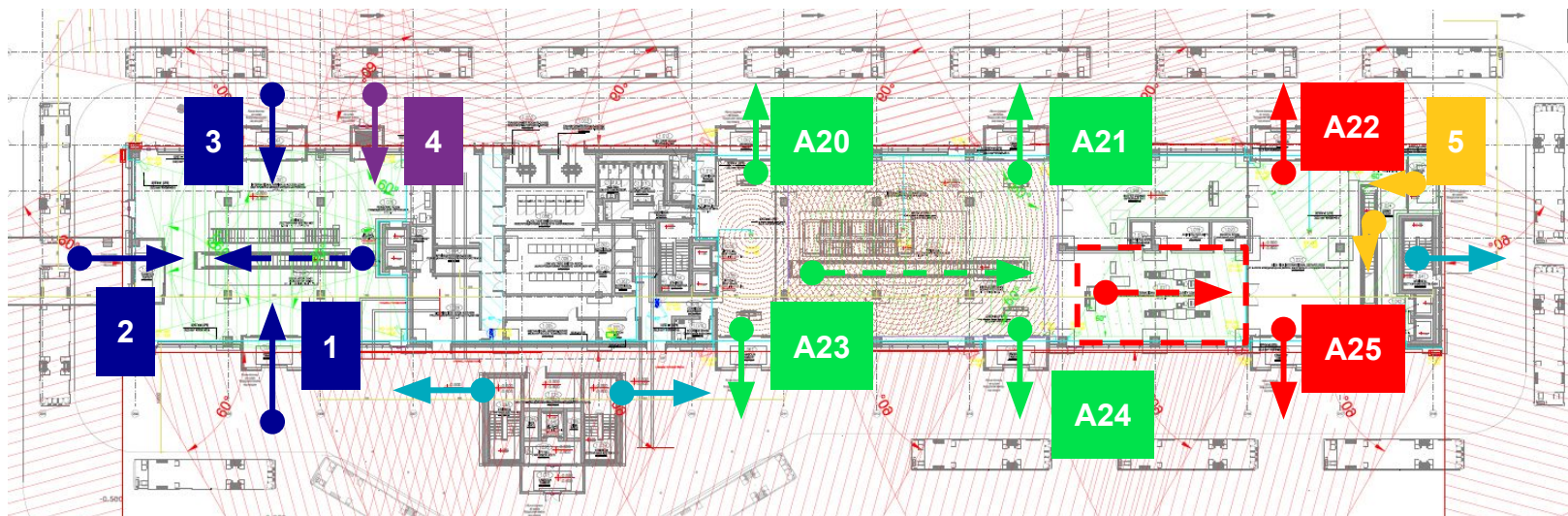
Пути движения отправляющихся пассажиров МВЛ

Пути движения на посадку в автобусы пассажиров МВЛ

Пути движения на посадку в автобусы отправляющихся пассажиров МВЛ (вниз на 1 этаж)

2.1 Пассажиропотоки (7/16)

Отправление и прибытие автобусами, Северная галерея 1 этаж



● → Прибытие автобусов рейсов МВЛ

● → Прибытие автобусов рейсов МВЛ
(пандус для МГН)

● → Пути движения прибывших пассажиров
из автобусов на 2 этаж

● → Отправление автобусов рейсов МВЛ
Отправление рейсов МВЛ (посадка с 3
этажа)

● → Досмотр рейсов с высоким уровнем
риска

● → Отправление рейсов с высоким
уровнем риска

● → Прибытие рейсов с высоким уровнем
риска (из автобусов на 2 этаж)

● → Пути движения отправляющихся
пассажиров с 1 этажа к автобусным
выходам на посадку

2.1 Пассажиропотоки (8/16)

Прибытие и маршруты движения посадки, Северная галерея, 2 этаж



●➡ Пути движения прибывших МВЛ

●➡ Пути движения отправляющихся пассажиров МВЛ к автобусным выходам на посадку (вниз с 3 этажа на 1)

●➡ Пути движения пассажиров прибывших рейсов МВЛ с высоким уровнем риска с 1 этажа на 2 (с досмотром)

2.1 Пассажиропотоки (9/16)

Прибывшие пассажиры рейсов МВЛ, ГЗТ 2 этаж

- Пути движения трансферных пассажиров МВЛ-МВЛ (2 этаж)

Зона трансфера

- Пути движения трансферных пассажиров ВВЛ-МВЛ с 1 этажа на 2

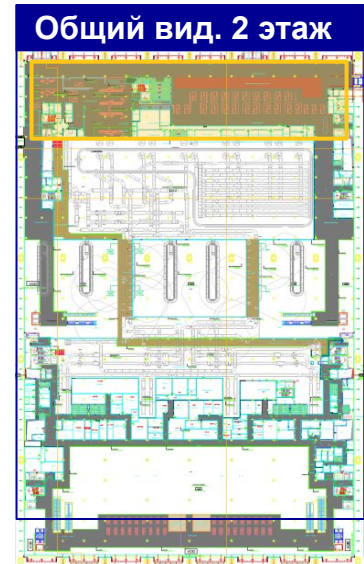
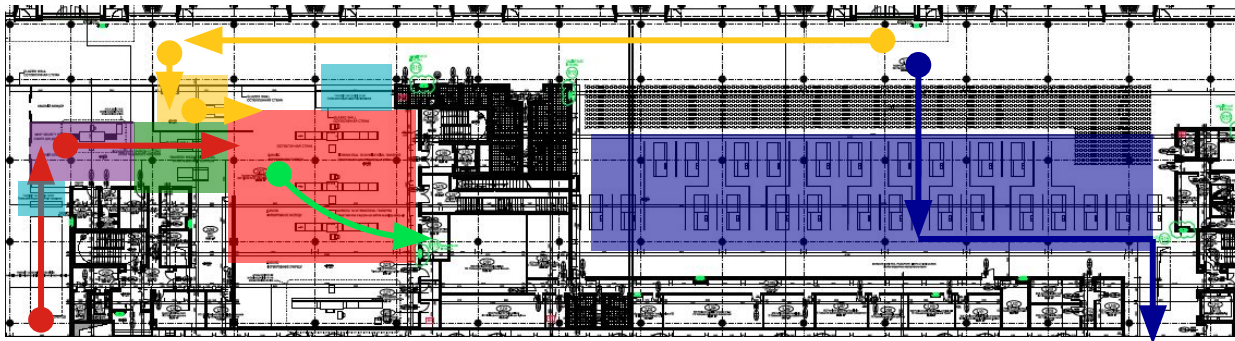


- Пути движения прибывших международных пассажиров со 2 этажа на 1

Международный паспортный контроль

- Офисы СПП и ОТ
- Офисы авиакомпаний
- Комната матери и ребенка
- Здравпункт
- Молельня

2.1 Пассажиропотоки (10/16) Зона трансфера и зона прибытия ГЗТ, 2 этаж



Трансфер
Паспортный
контроль МВЛ-МВЛ

Паспортный
контроль для
трансфера ВВЛ-МВЛ

Таможенный
контроль

Регистрация
трансферных
пассажира

Досмотр
трансферных
пассажира МВЛ

Паспортный
контроль для
прибывших
пассажира МВЛ

●➔ Пути движения трансферных
пассажира (ВВЛ-МВЛ)
)

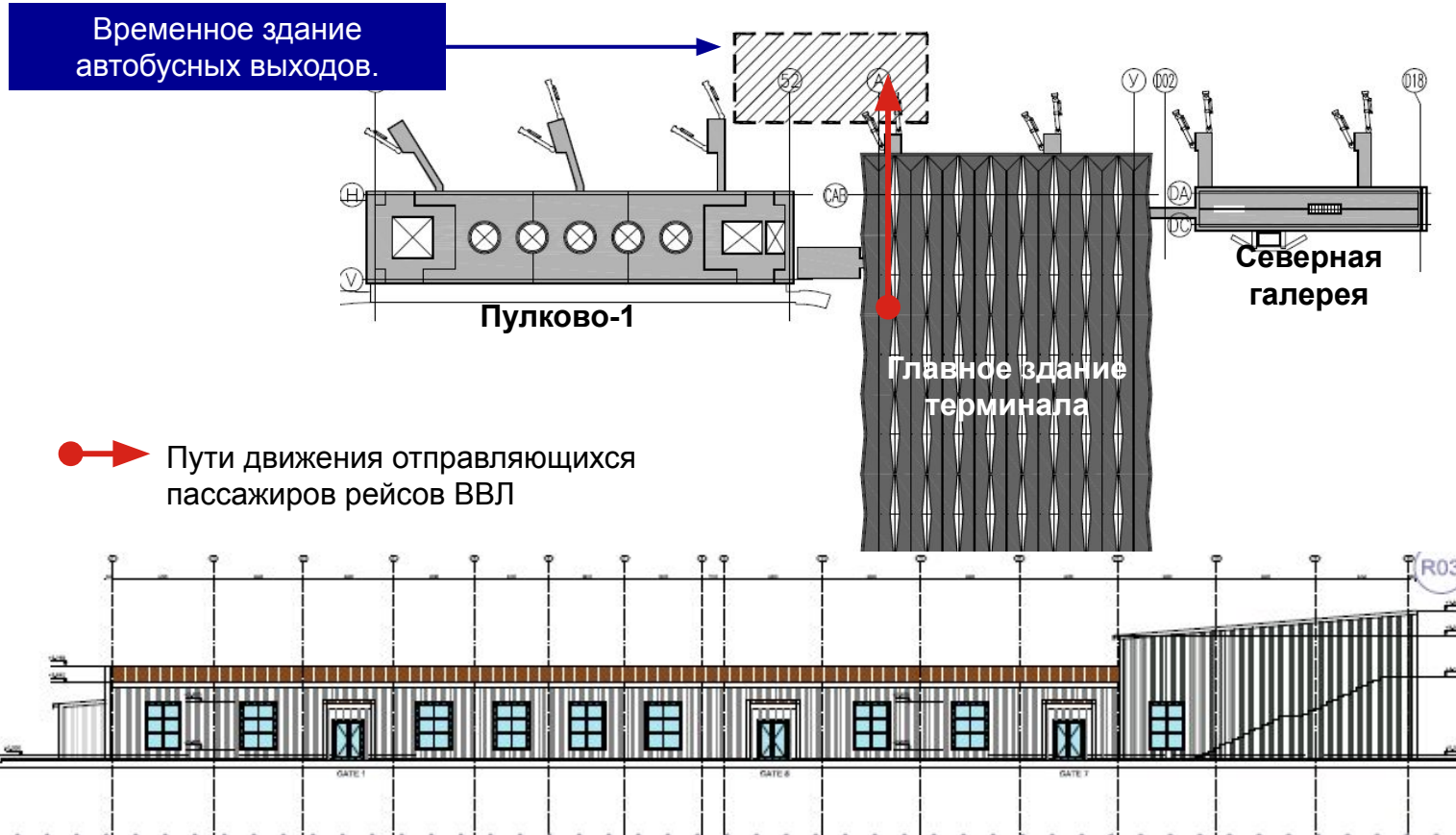
●➔ Пути движения трансферных
пассажира (к МВЛ) на 3
этаж (зона розничной
торговли)

●➔ Пути движения
трансферных пассажира
(МВЛ-МВЛ)

●➔ Пути движения
пассажира МВЛ в зону
выдачи багажа (через
паспортный контроль) .

2.1 Пассажиропотоки (11/16)

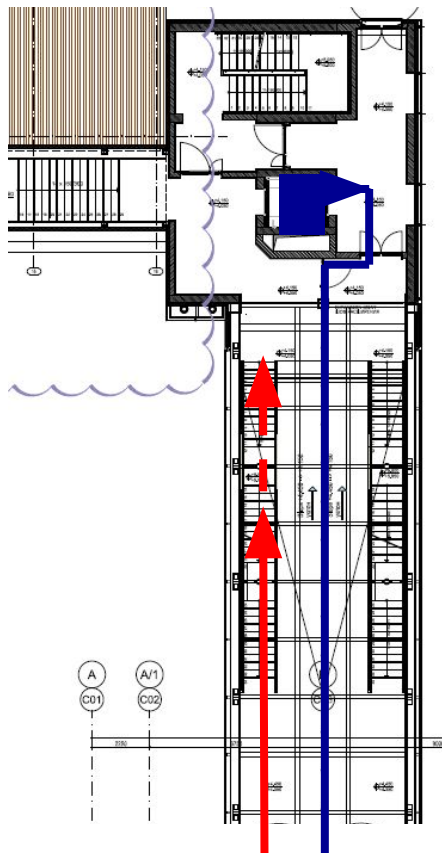
Отправление пассажиров ВВЛ. Временное здание автобусных выходов.



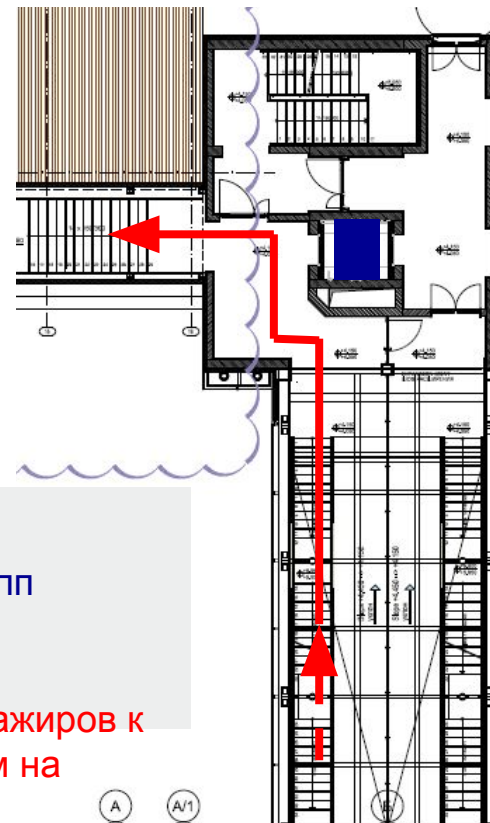
2.1 Пассажиропотоки (12/16).

Пути движения отправляющихся пассажиров ВВЛ из ГЗТ во временное здание автобусных выходов на посадку.

3 этаж



2 этаж



Путь движения малоподвижных групп населения - МГН.



Путь движения пассажиров к автобусным выходам на посадку

A

A/1

2.1 Пассажиропотоки (13/16).

Временное здание автобусных выходов на посадку и ГЗТ

➔ Путь движения МГН

➔ Путь движения пассажиров к автобусным выходам на посадку

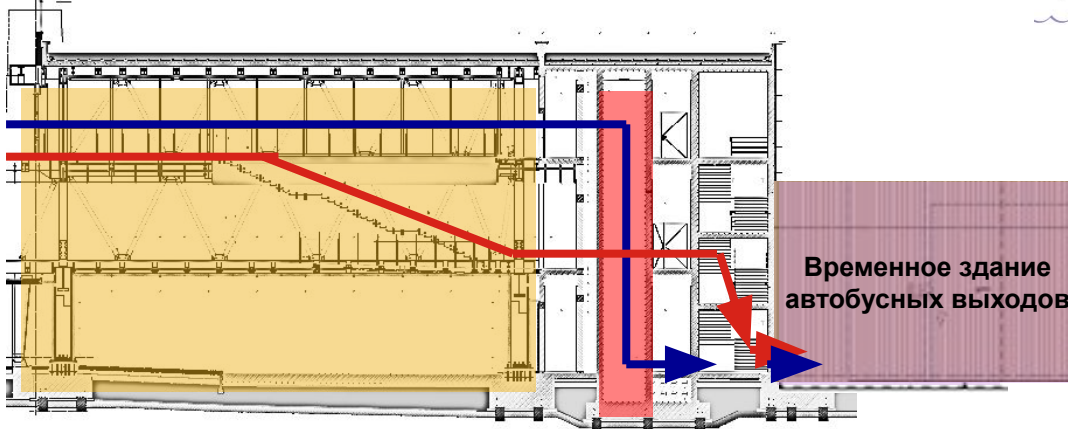
Временное здание автобусных выходов

Переходная галерея

Лифт

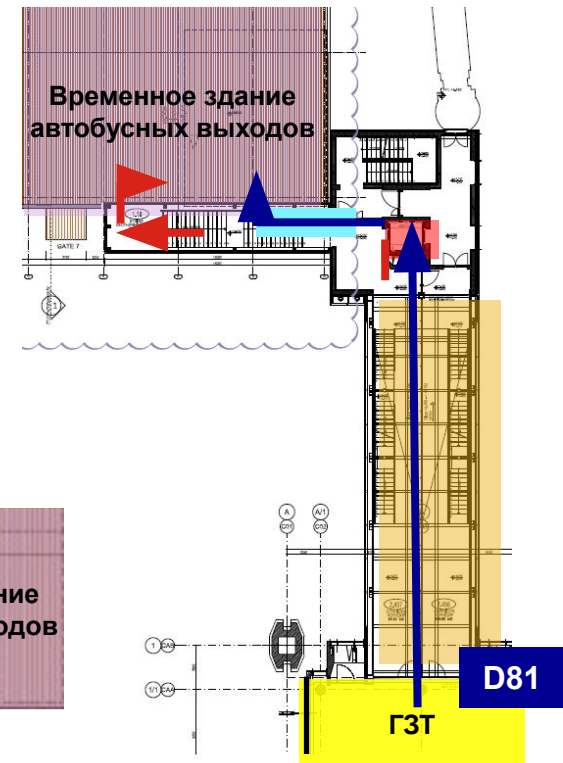
Коридор для МГН

Переходная галерея



Вид сбоку

1 этаж



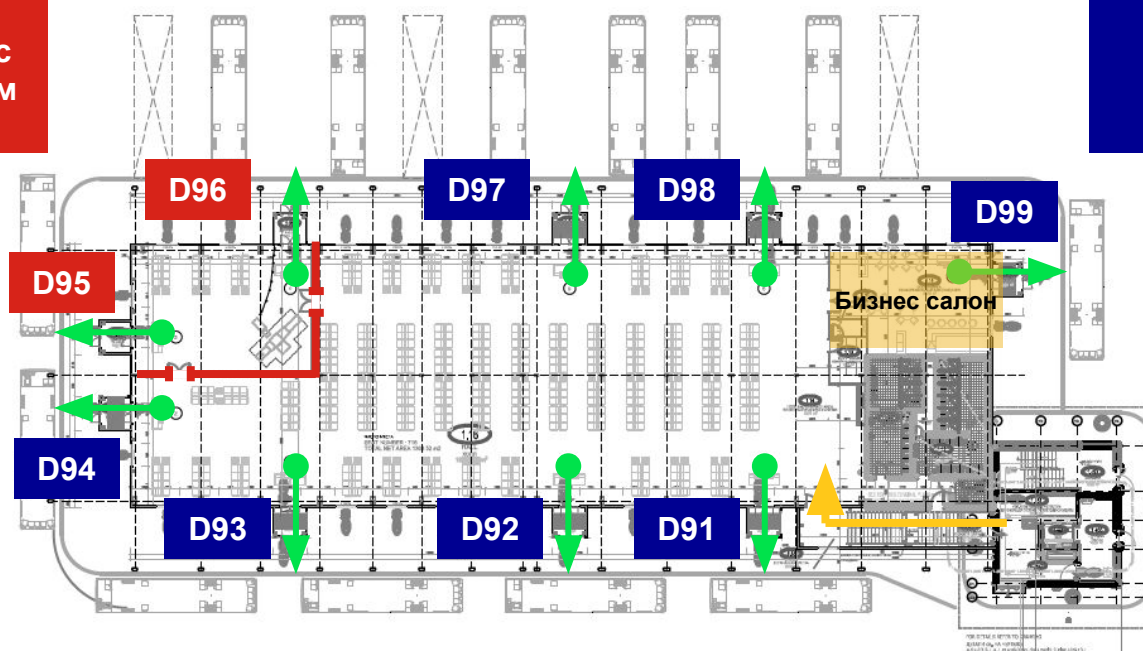
Вид сверху

2.1 Пассажиропотоки (14/16)

Временное здание автобусных выходов на посадку, 1 этаж

Выходы на посадку рейсов с высоким уровнем риска

Выходы на посадку

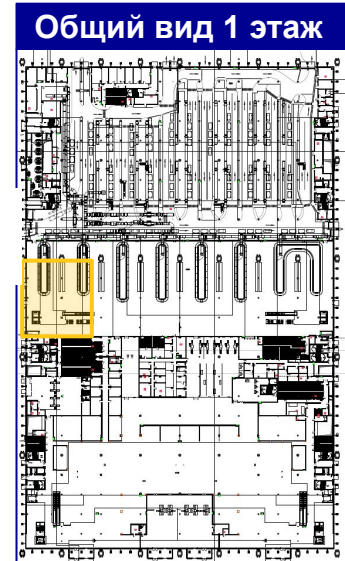
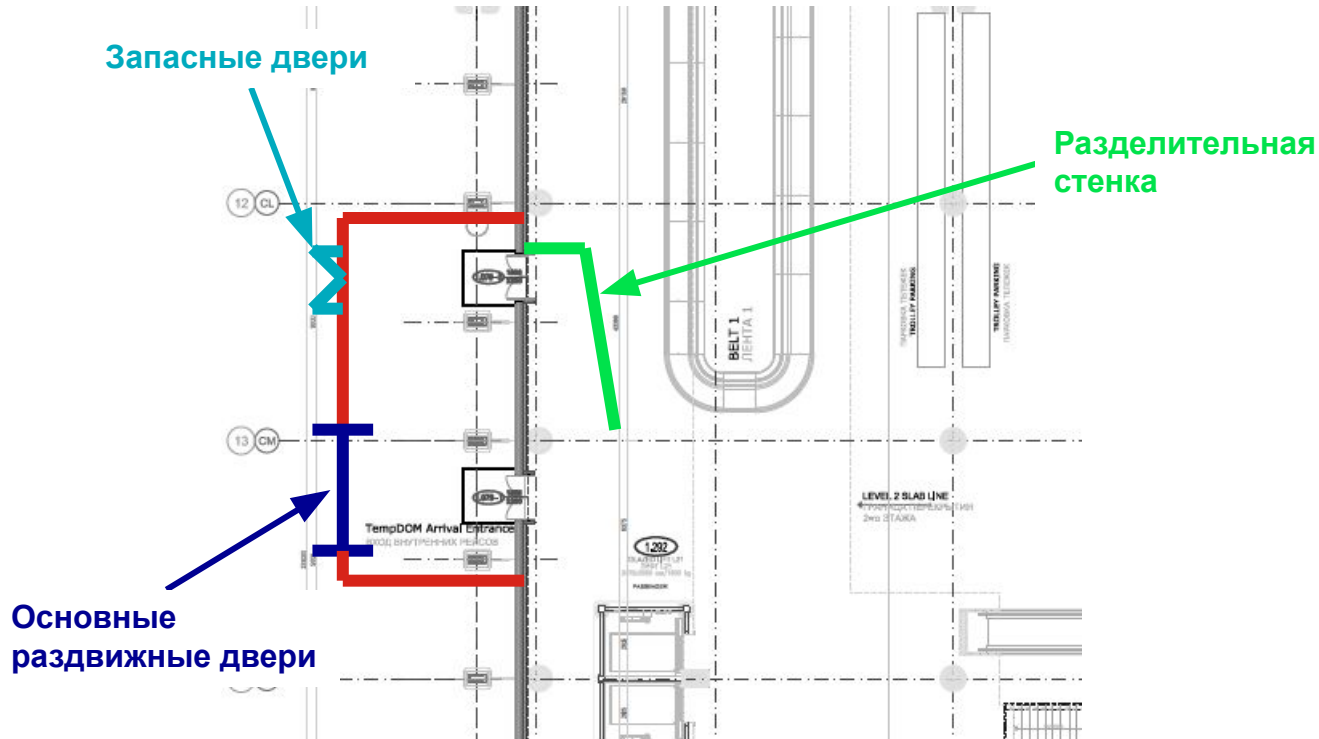


➔ Пассажиропоток через специальный коридор (2 этаж) вниз на 1 этаж


➔ Путь движения на посадку в автобусы

2.1 Пассажиропотоки (15/16)

Прибытие автобусов с рейсов ВВЛ (временно), 1 этаж



2.1 Пассажиропотоки (16/16) Прибытие, Главное Здание Терминала, 1 этаж

 Пути движения прибывших пассажиров ВВЛ из автобуса.

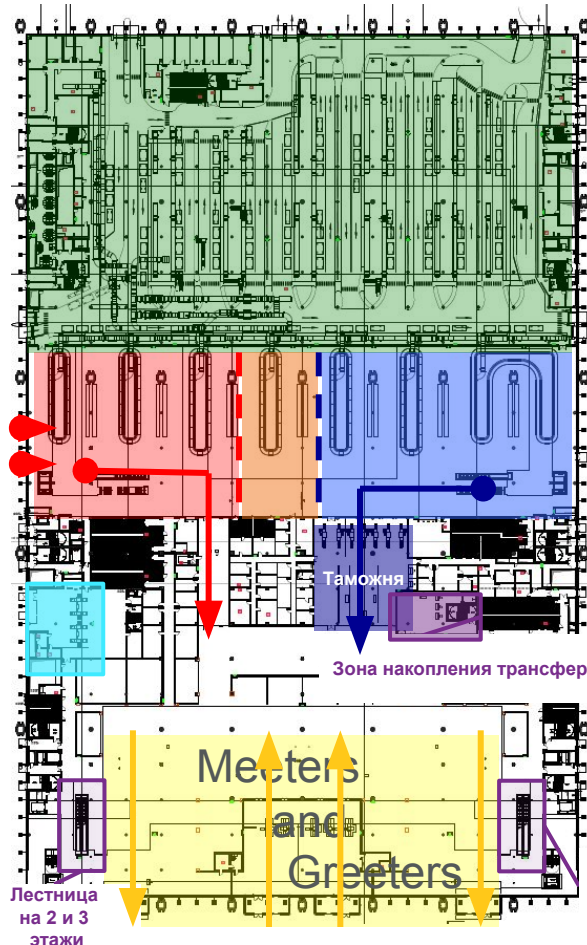
Зона комплектации багажа
Система обработки багажа


Зона выдачи багажа ВВЛ


Реверсивная лента

Служебный вход и досмотр сотрудников

Зона встречающих
Зона розничной торговли
(2,400 кв.м.)



 Пути движения прибывших пассажиров МВЛ от зоны паспортного контроля (со 2 этажа на 1)

 Пути движения прибывших пассажиров МВЛ и ВВЛ после получения багажа.

Зона выдачи багажа МВЛ

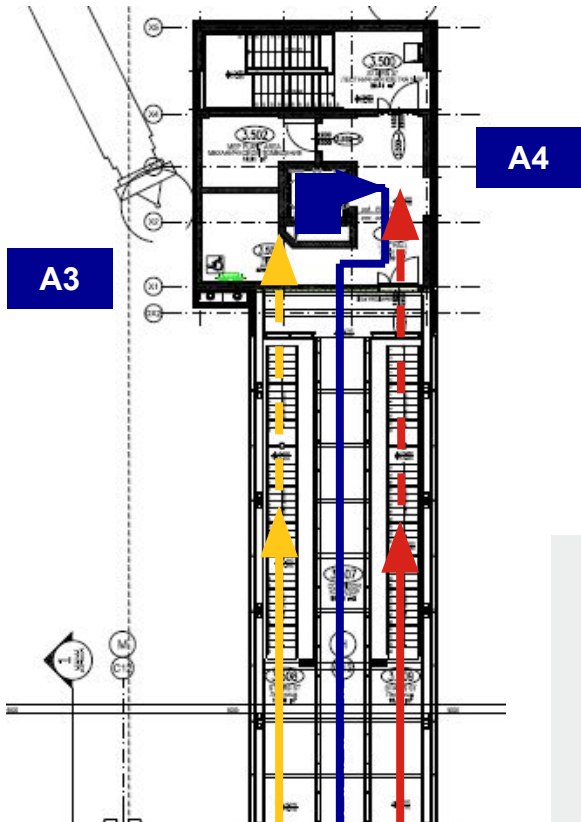
Зеленый (4) & красный (1)
таможенные коридоры

Регистрация трансфера МВЛ-ВВЛ
(4 стойки регистрации)

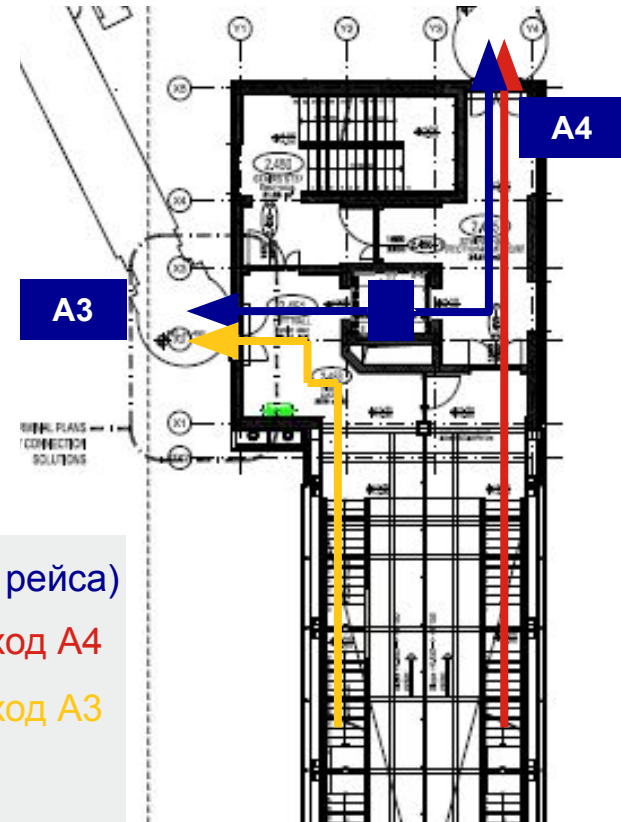
Лестница
на 2 и 3
этажи

2.2 Процедуры посадки на контактных стоянках (1/4). Телтрап. 2 узко фюзеляжных самолета.

3 этаж



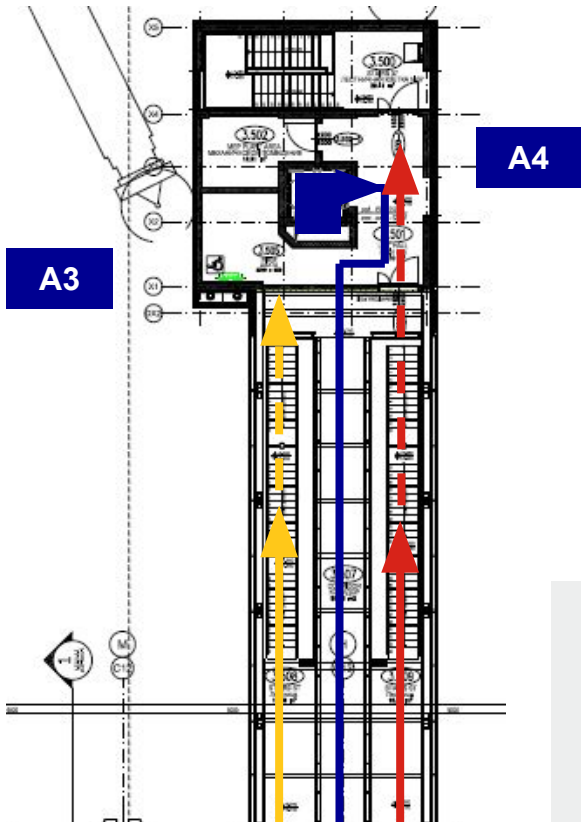
2 этаж



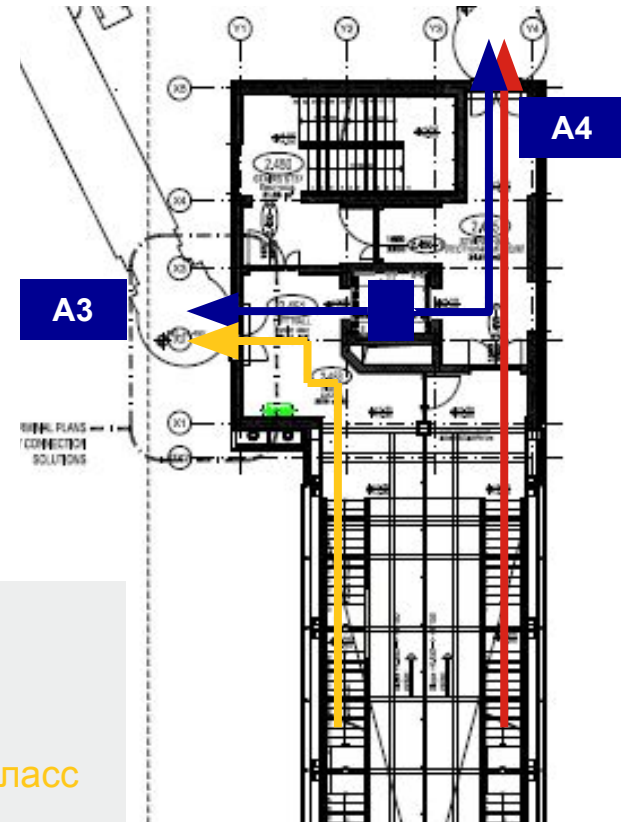
- ➡ Посадка МГН (оба рейса)
- ➡ Посадка через выход А4
- ➡ Посадка через выход А3

2.2 Процедуры посадки на контактных стоянках (2/4). Телтрап. 1 широко фюзеляжный самолет.

Level 3



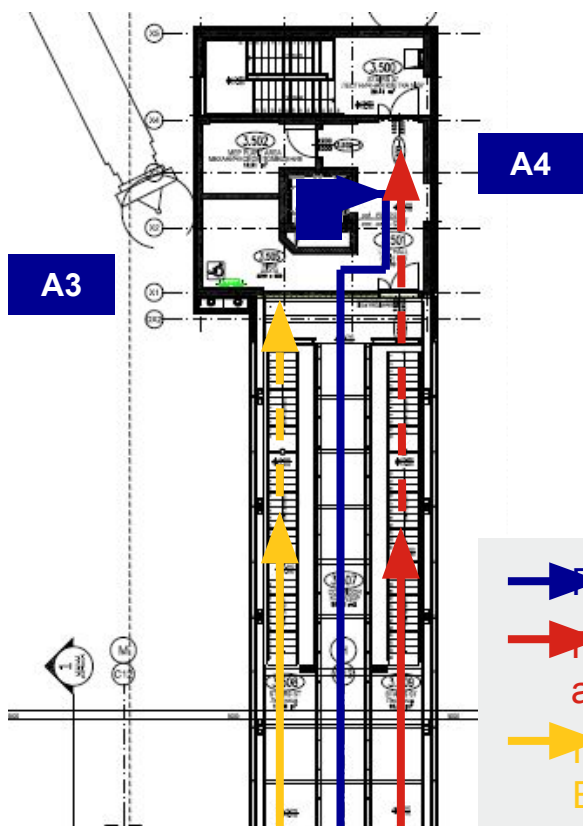
Level 2



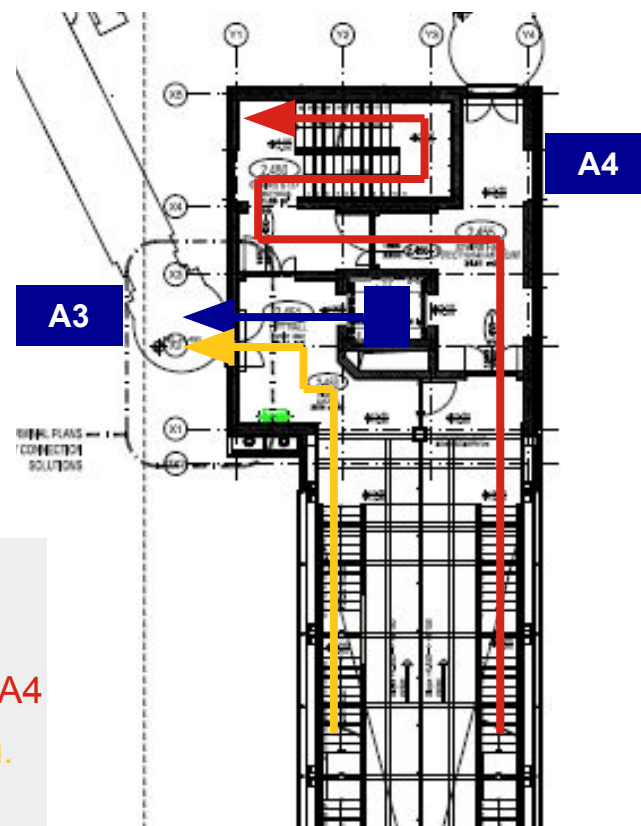
2.2 Процедуры посадки на контактных стоянках (3/4)

Телетрап и автобус. Посадка 1 узко фюзеляжного с помощью телетрапа через выход А3 и посадка с помощью автобуса через А4.

3 этаж



2 этаж



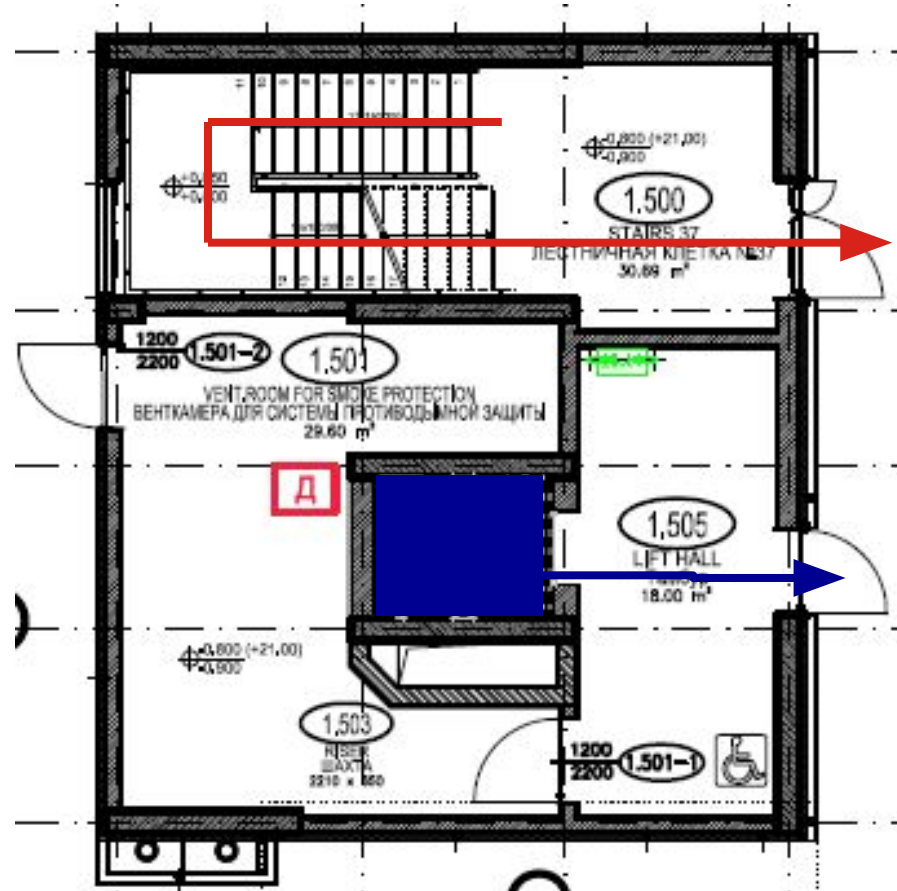
- ➡ Посадка МГН
- ➡ Посадка пассажиров автобусом через выход А4
- ➡ Посадка через телетрап. Выход А3.

2.2 Процедуры посадки на контактных стоянках(4/4) 1 уровень. Посадка с помощью автобуса через А4.

1 этаж.

→ Поток пассажиров

→ Посадка МГН



2.3 Потoki персонала (1/2).

Доступ персонала на контролируемую зону через терминал,
Декабрь 2013

Пулкoво
1

1 этаж

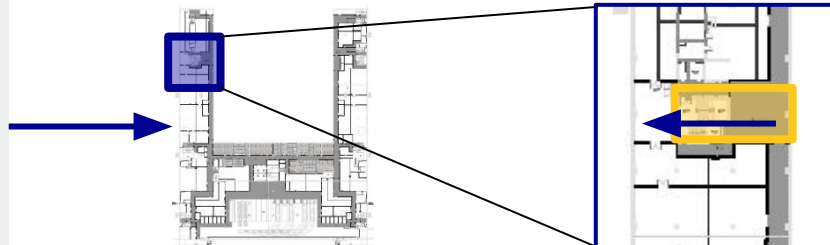
1 выход (КПП1 на 1 этаже Пулково 1)



Главное Здание Терминала

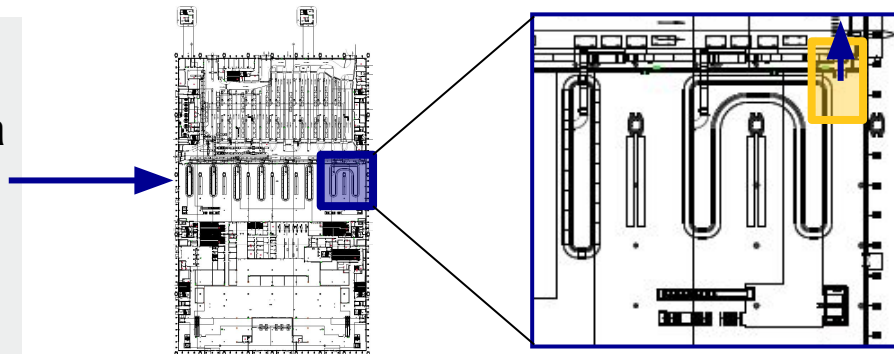
Цокольный

2 выход (КПП16 на цокольном этаже ГЗТ (южное крыло))



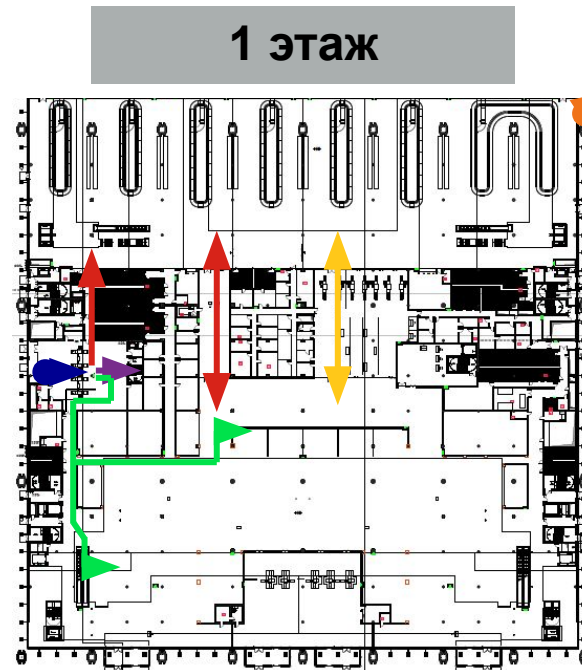
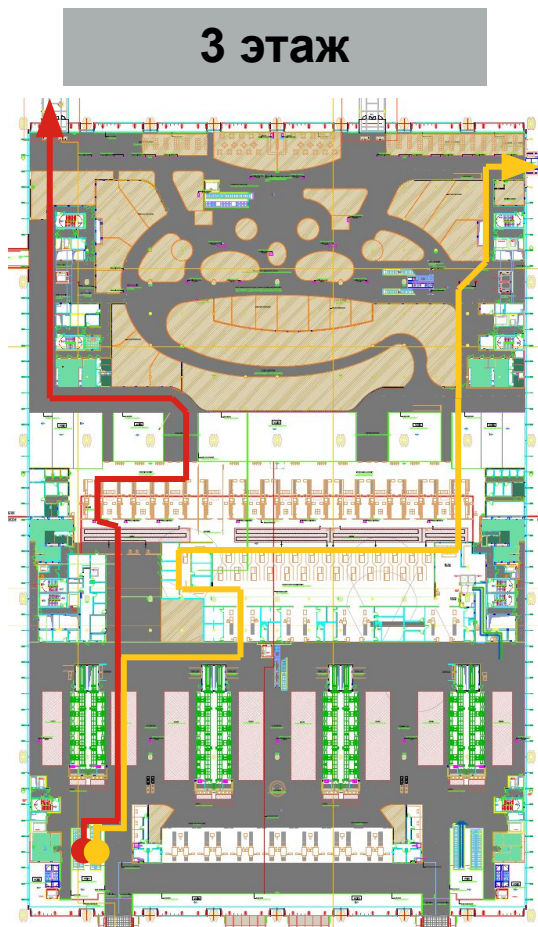
1 этаж

3 выход (Пункт досмотра персонала из международной зоны выдачи багажа в зону комплектовки первого этажа ГЗТ)








2.3 Поток персонала (2/2).

Зона отправления 3 этаж, Зона прибытия 1 этаж.

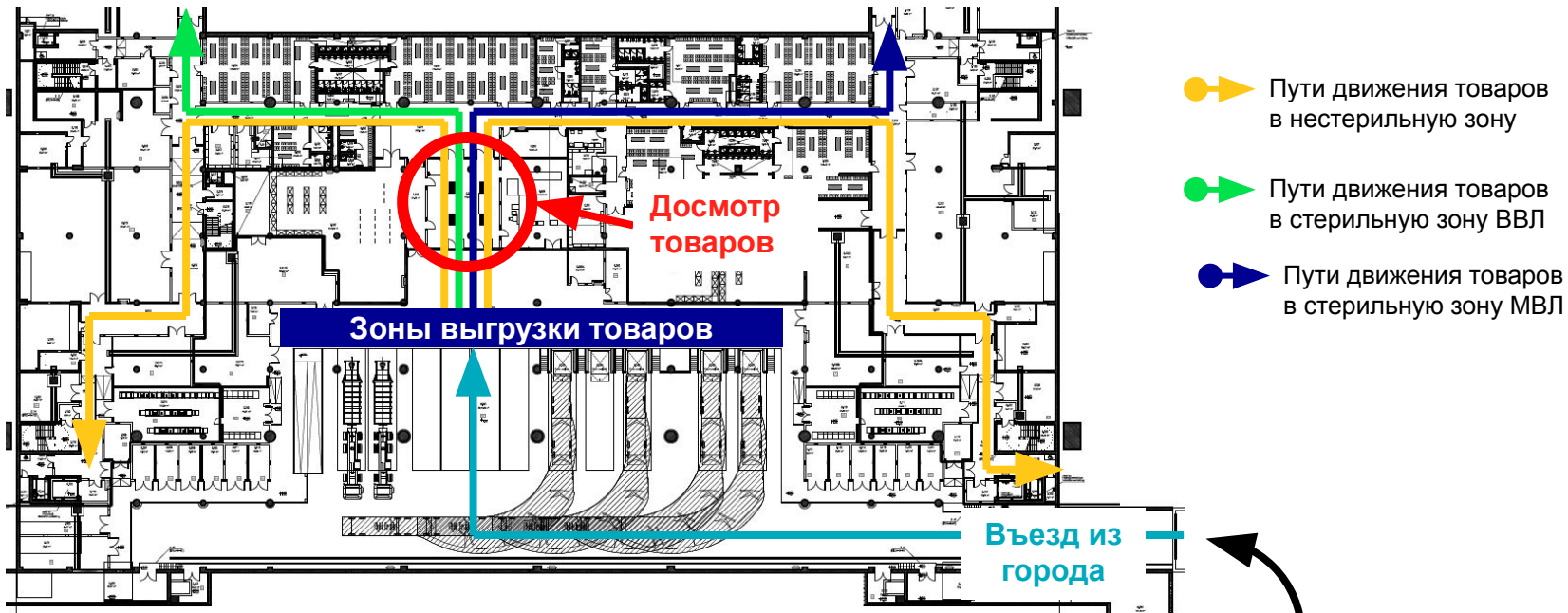


Пункт досмотра персонала

-  Поток персонала в зону ожидания внутренних рейсов
-  Поток персонала в зону ожидания международных рейсов.
-  Вход для персонала. Первая линия досмотра.
-  Путь в раздевалку подвала с первого этажа здания.
-  Проход персонала в зону встречающих.

2.4 Поток движения товаров

Пути движения товаров, привезенных в ГЗТ, подвал

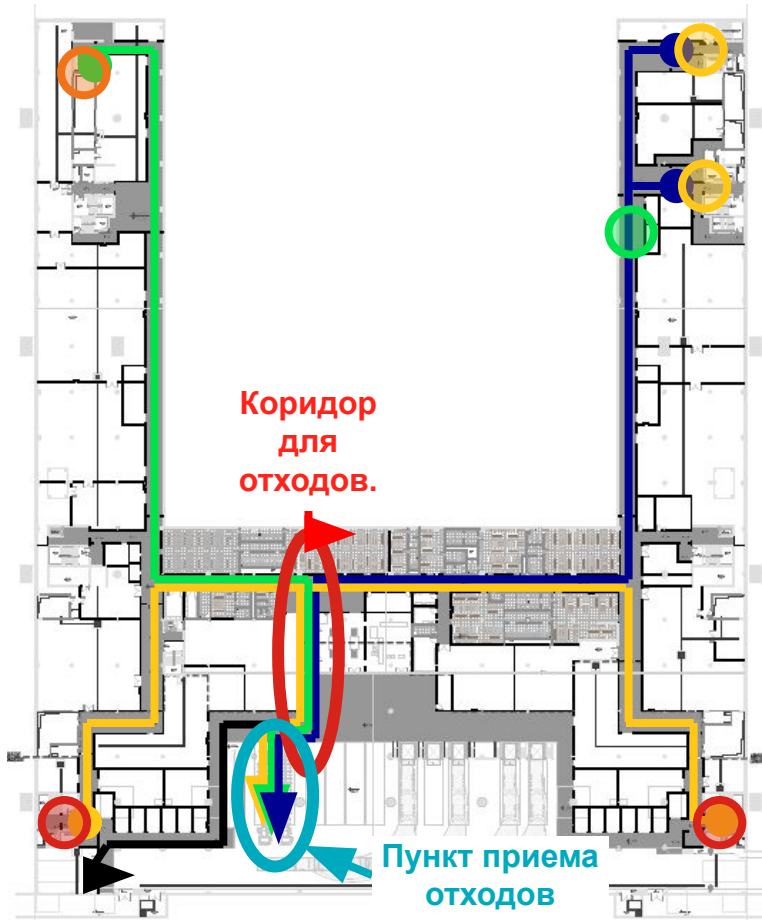









- Все товары должны быть доставлены по специально отведенной дороге в подвал, с использованием въезда в зону разгрузки товаров
- Все другие входы/въезды в ГЗТ запрещены к использованию для доставки товаров.



2.5 Пути движения отходов

Маршруты удаления отходов внутри ГЗТ, подвал



-  Лифт с 1 и 3 этажей в подвал
-  Лифт с 1, 3 и 4 этажей в подвал
-  Лифт с 1, 2 и 3 этажей в подвал
-  Пункт досмотра АБ и Таможенной службой
-  Пути движения отходов из стерильной зоны МВЛ (этажи 1,3,4 и Северная галерея)
-  Пути движения отходов из стерильной зоны ВВЛ (этажи 1 и 3, временное здание автобусных выходов на посадку)
-  Пути движения отходов из нестерильной зоны с 1,2 и 3 этажей ГЗТ
-  Пути движения пищевых отходов

2.6 Объекты терминала (1/10) Бизнес-залы и ресторанный дворик в ГЗТ, 4 этаж

4 этаж ГЗТ состоит из: (3.200 кв.м.):

- Ресторанный дворик
- Открытая зона ожидания
- Бизнес-салон BVCC
- Бизнес-залы авиакомпаний



Бизнес-салон BVCC



Открытая зона ожидания



Рестораны

2.6 Объекты терминала (2/10)

Салоны (Бизнес-, МГН, и несопровождаемых детей), 2/3/4 этажи



Бизнес-салоны:

- Зона МВЛ: 2 бизнес-салона, 4 этаж
- Зона ВВЛ: 1 бизнес-салон, временное здание автобусных выходов на посадку

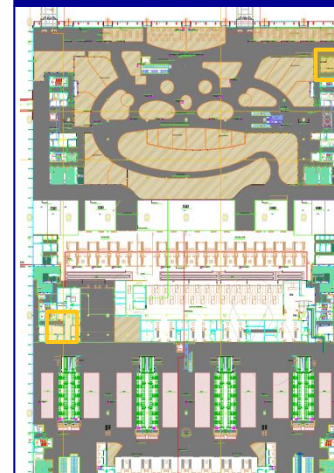
Услуги для МГН: 3 этаж

- Салоны для МГН: 2 в зоне отправления и 1 в зоне прибытия
- Салоны для несопровождаемых детей:
3 этаж
- 1 в зоне отправления и 1 в зоне прибытия

Молельная комната: 2 этаж

- Православной веры

Общий вид: 3 этаж



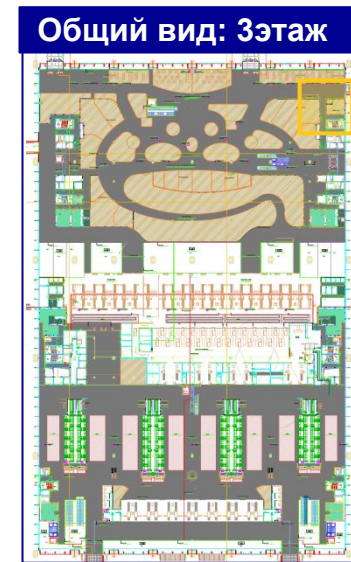
Общий вид: 2 этаж



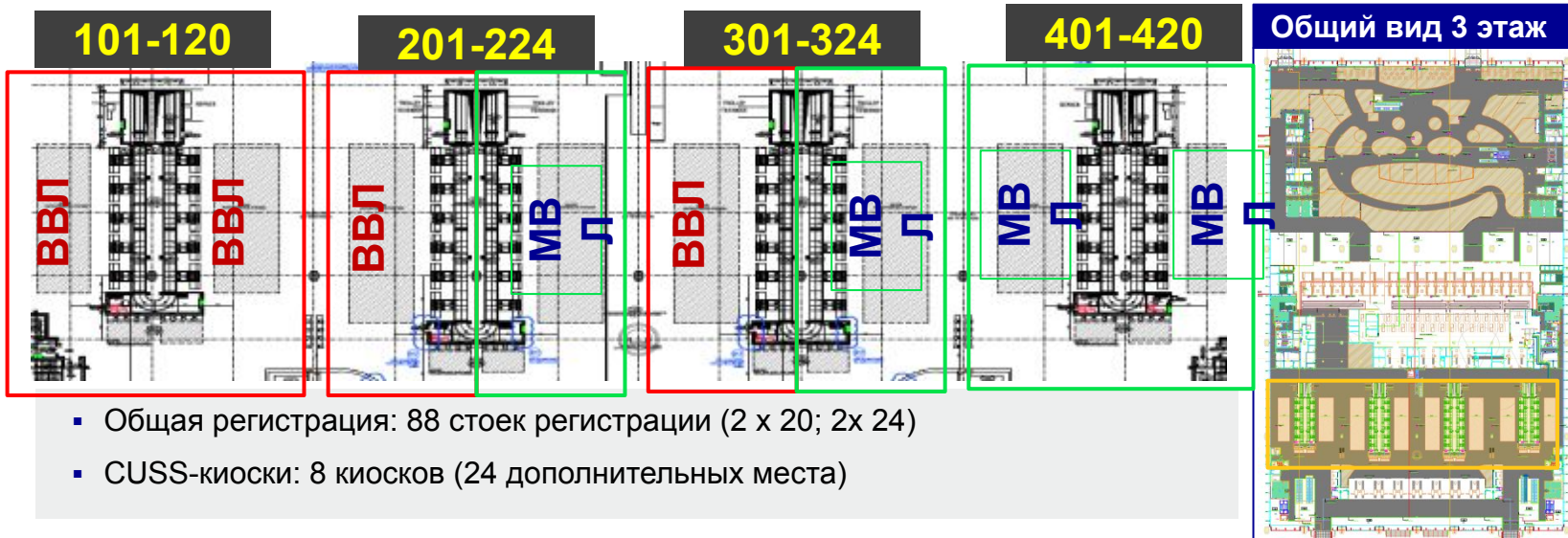
2.6 Объекты терминала (3/10) Здравпункты, 2/3 этажи

Нижеследующие здравпункты будут доступны в ГЗТ :

- Неконтролируемая зона, 2 этаж (Медпункт для пассажиров)
- Контролируемая зона, 3 этаж (Медпункт для пассажиров)
- Медицинское обслуживание носилочных больных и стартовый осмотр экипажей в Пулково-1
- Носилочные больные транспортируются через КПП 2 и по маршруту через контролируемую зону в здравпункты Пулково - 1
- Экипажи входят со стороны неконтролируемой зоны через КПП 1 в контролируемую зону и продолжают путь в здравпункт Пулково-1

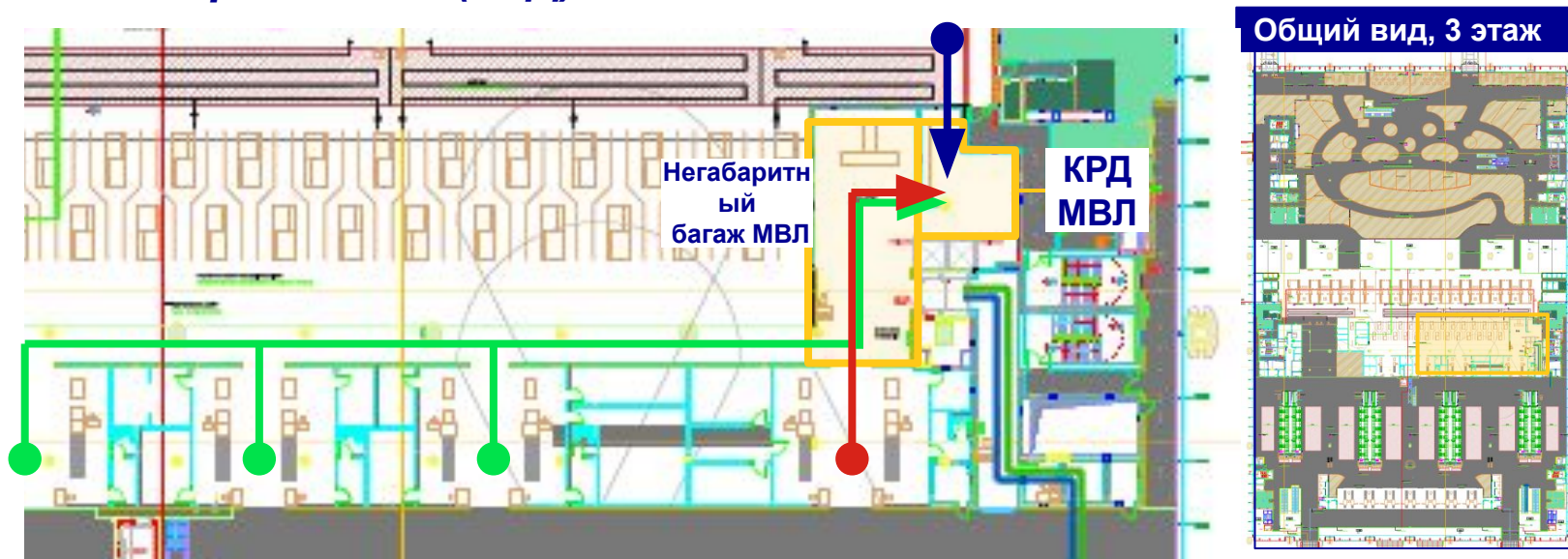


2.6 Объекты терминала (4/10) Зона регистрации, 3 этаж






2.6 Объекты терминала (5/10)

Регистрация негабаритного багажа и Комната для ручного досмотра багажа (КРД) МВЛ, 3 этаж

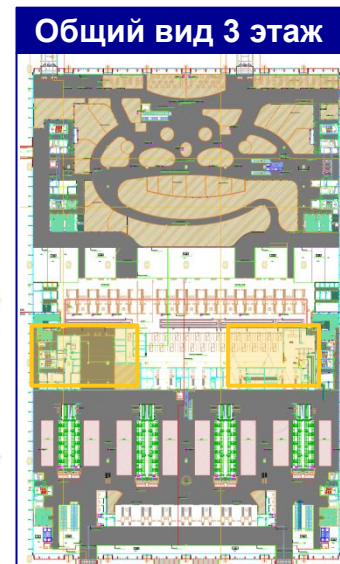
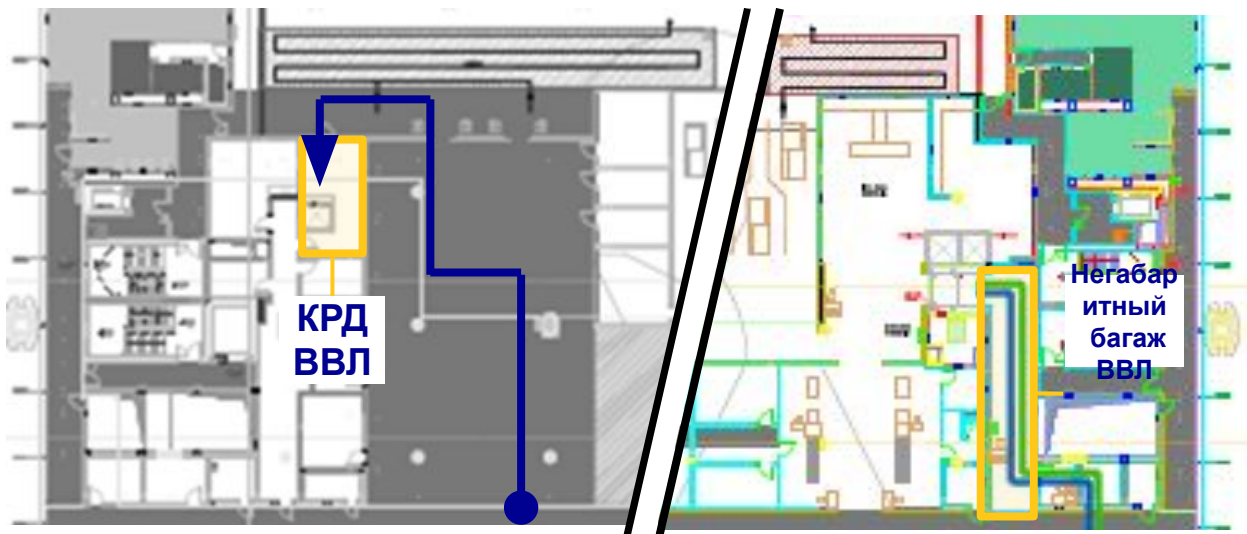


- 1 стойка регистрации негабаритного багажа МВЛ
- 1 комната для ручного досмотра багажа МВЛ

-  Путь движения в КРД через зеленый таможенный коридор
-  Путь движения в КРД через красный таможенный коридор
-  Пути движения в КРД для трансферных пассажиров

2.6 Объекты терминала (6/10)

Регистрация негабаритного багажа и Комната ручного досмотра багажа (КРД) ВВЛ, 3 этаж

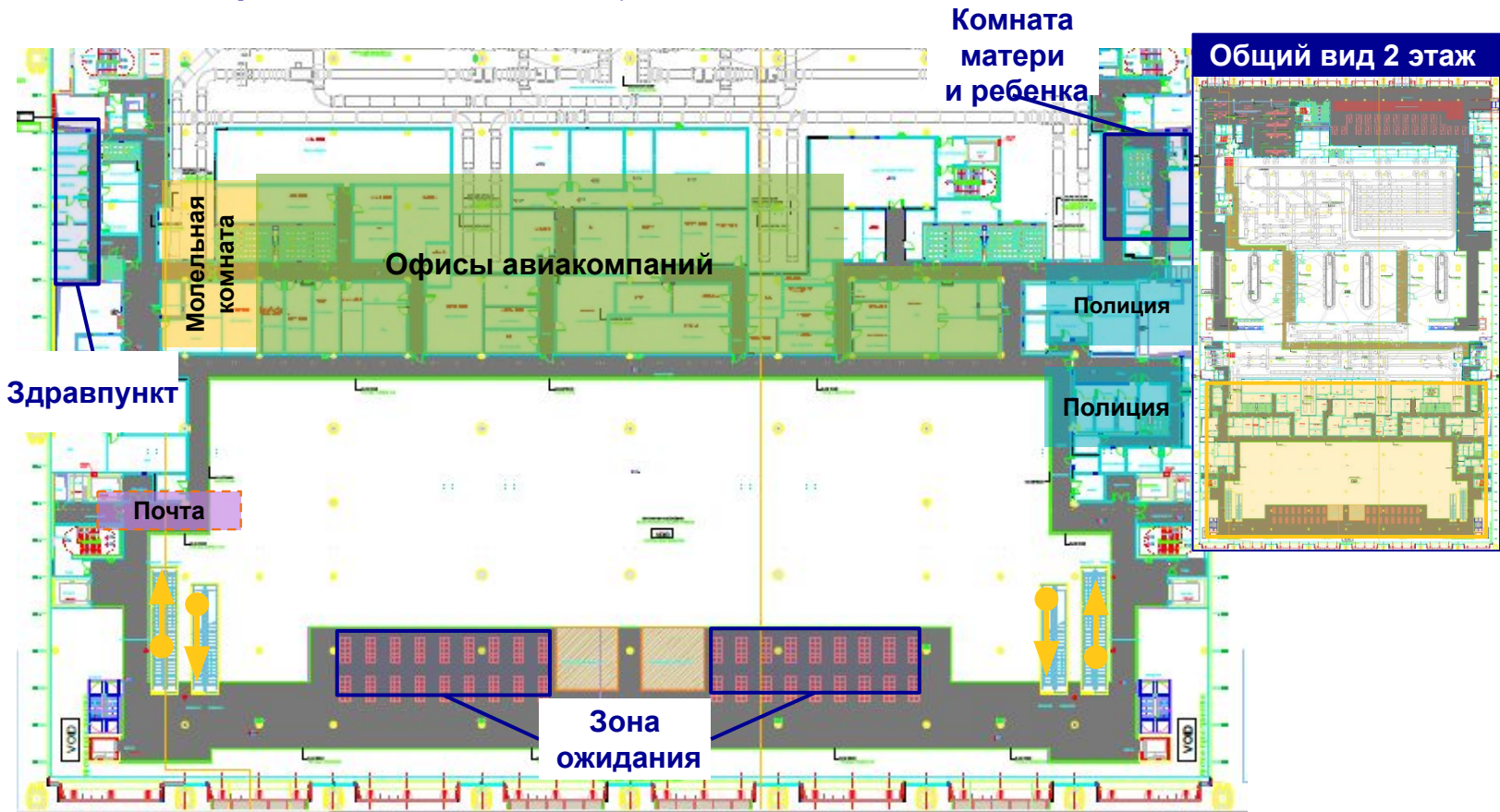


 Путь движения в комнату для ручного досмотра багажа

- 1 стойка регистрации негабаритного багажа ВВЛ
- 1 комната для ручного досмотра багажа ВВЛ

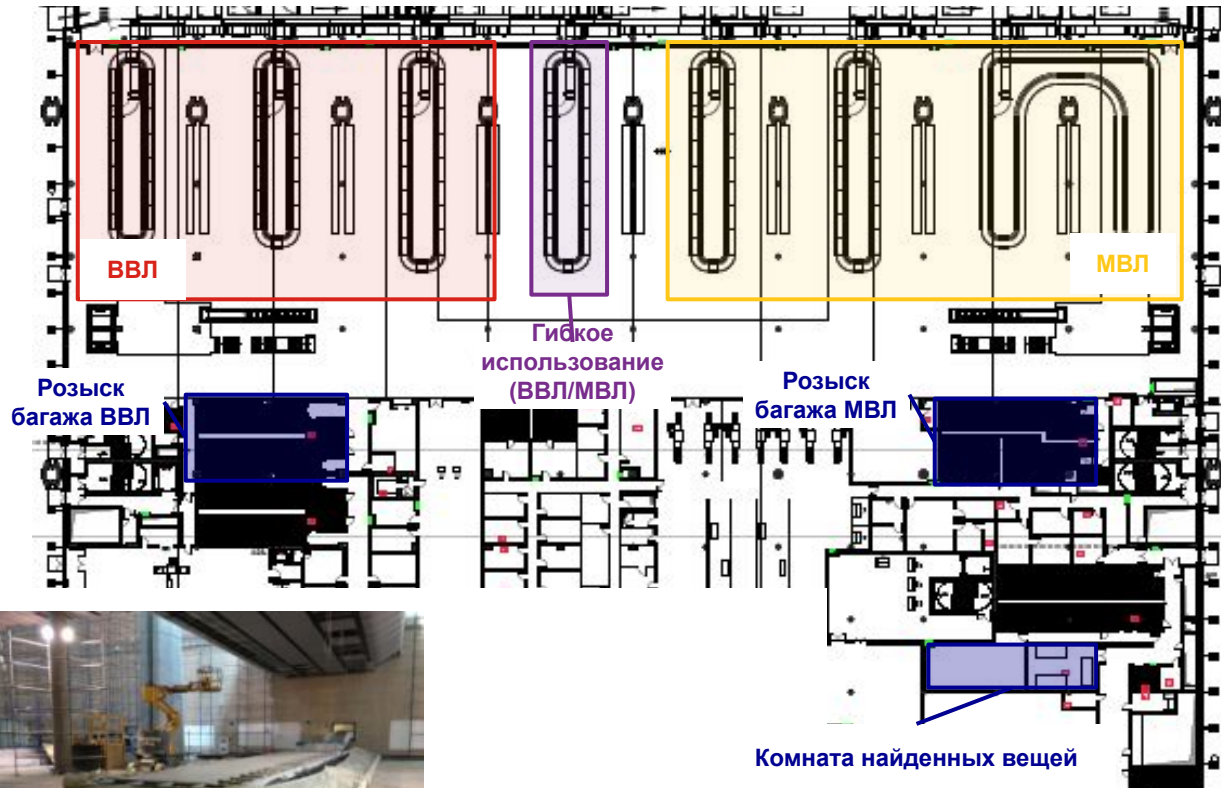


2.6 Объекты терминала (7/10) Зоны общего пользования, 2 этаж

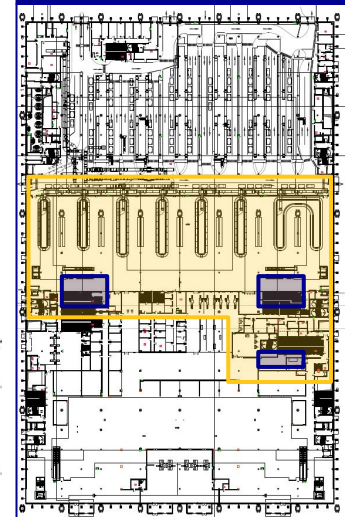


● → Эскалаторы между 1-2-3 этажами

2.6 Объекты терминала (8/10) Ленты выдачи багажа, 1 этаж



Общий вид 1 этаж

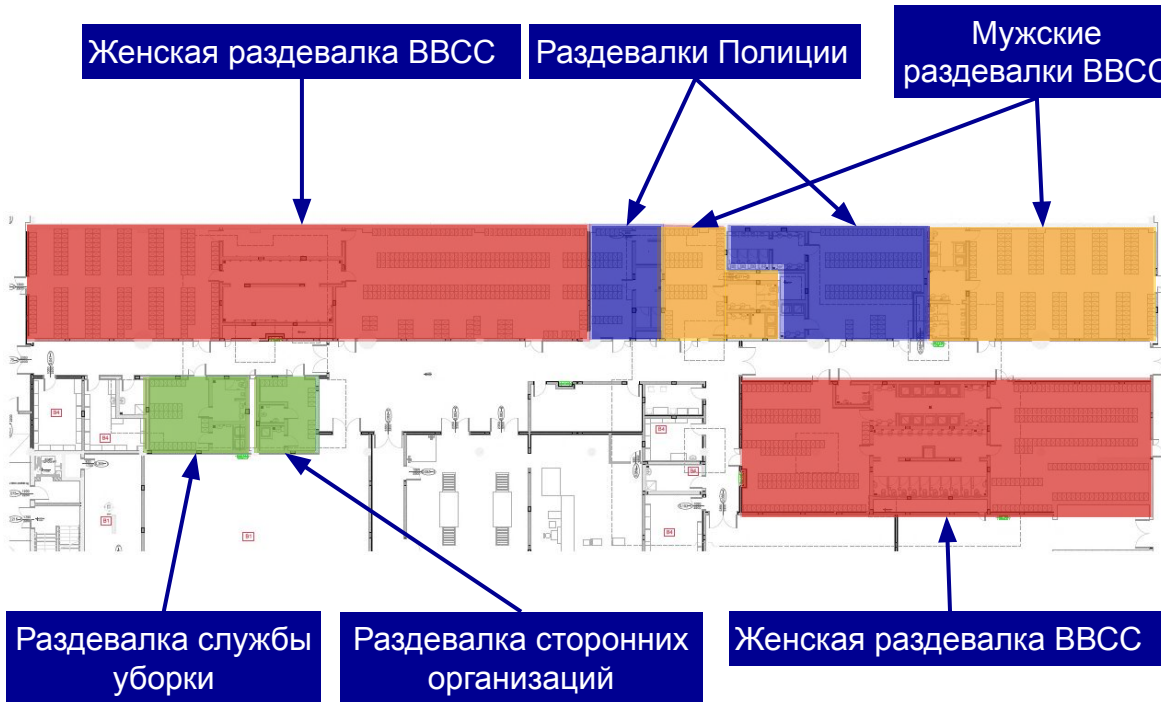


Розыск багажа:

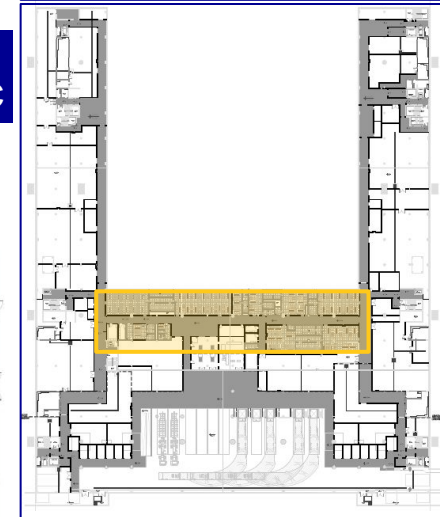
- Офис МВЛ
- Офис ВВЛ
- Комната найденных вещей.



2.6 Объекты терминала (9/10) Службные раздевалки в ГЗТ, подвал



Общий вид: подвал

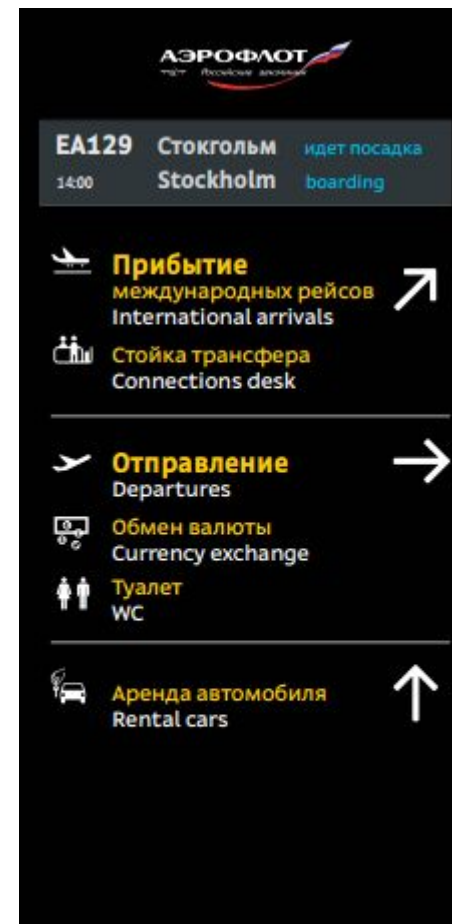


Раздевалки ВВСС для:

- СПП и ОТ
- ДАБ Службы Досмотра
- Дирекции по эксплуатации
- ДНО

2.6 Объекты терминала (10/10) Указатели

- Указатели – на русском и английском языках
- Пиктограммы
- Первостепенные указатели – на черном фоне
- Второстепенные указатели – на сером фоне, более мелкий шрифт
- Подвесные указатели
- Напольные указатели (в том случае, если из-за архитектурных особенностей указатели не могут быть подвесными)



2.7 Вспомогательные здания

Необходимые здания для оперативной деятельности аэропорта.

Здание Оперативных Служб

Располагаются основные координационные пункты аэропорта - ЦОУА (Центр оперативного управления аэропорта) и центр управления безопасностью. В здании размещены офисы Дирекции по наземному обслуживанию и Службы перронного контроля.

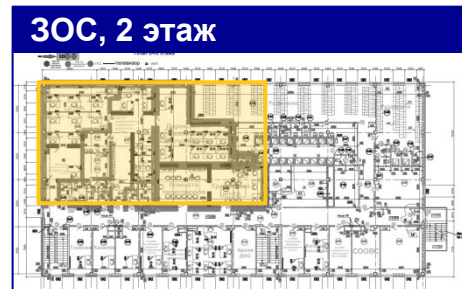
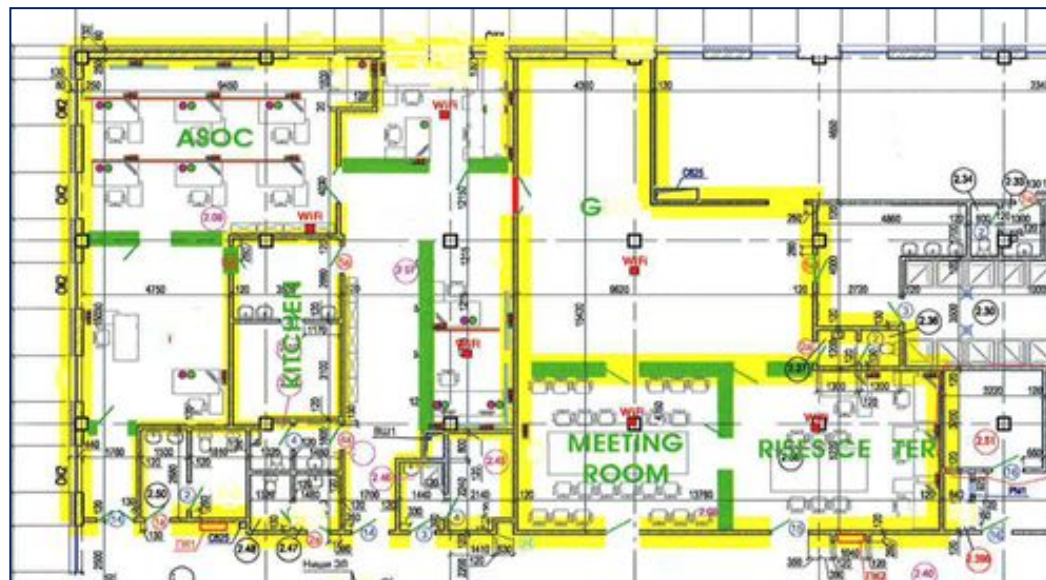
Пожарная станция (Главная и Стартовая)

Главная и Стартовая пожарные станции спроектированы для размещения аварийно-спасательных бригад, пожарных машин и других объектов, оказывающих обслуживание для обеспечения полетов на ВВП 1 и 2.

Энергетический центр

Энергоцентр спроектирован для предоставления автономного электропитания, отопления, охлаждения для объектов аэропорта Пулково. Энергоцентр расположен на территории контролируемой зоны.

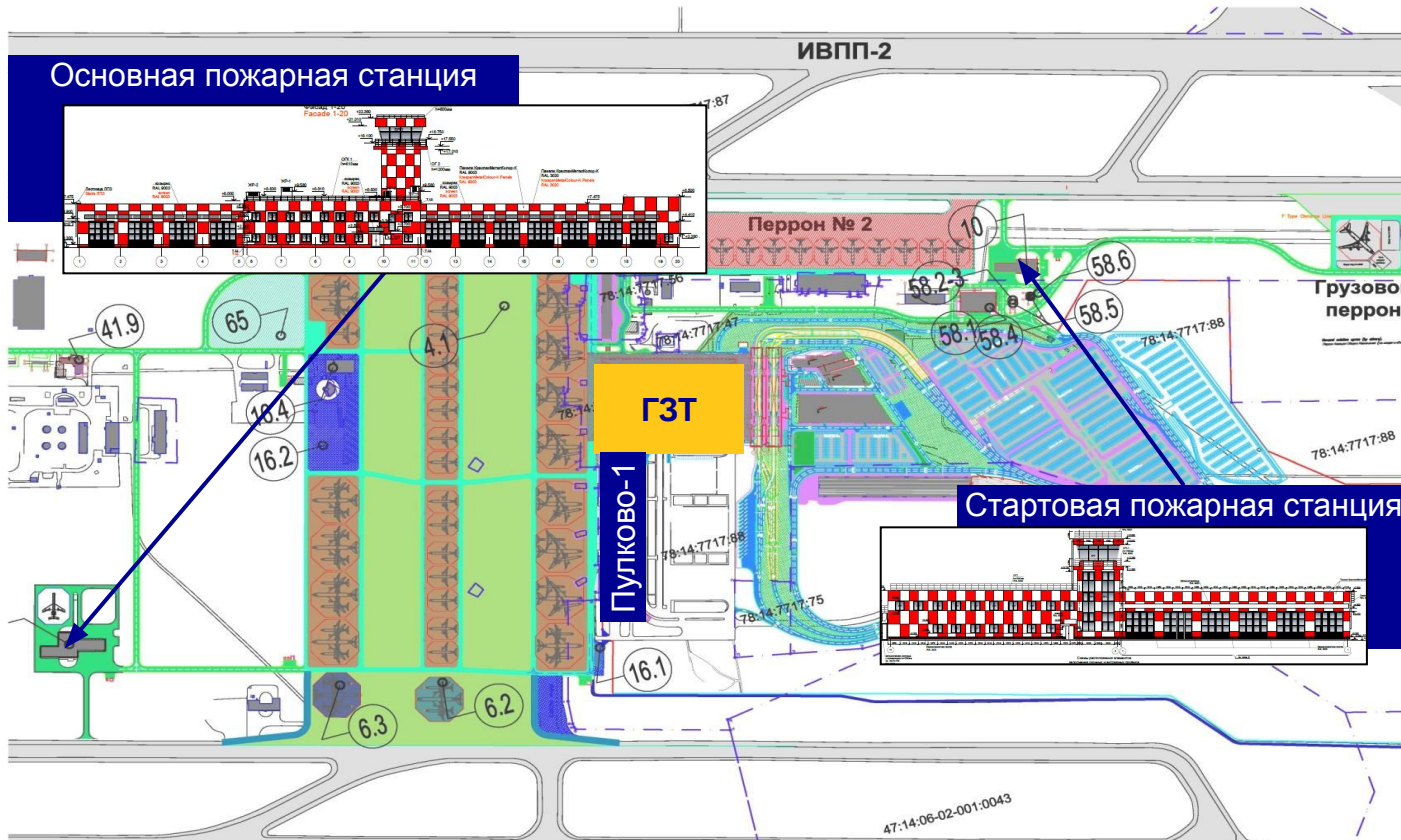
Здание Оперативных Служб **ЦОУА (Центр Оперативного Управления Аэропортом), 2 этаж**



- Доступ в ЦОУА только для уполномоченного персонала.
- В ЦОУА работает 8 специалистов в смену, 1 начальник смены ЦОУА.
- ЦОУА оперативно подчиняется сменному заместителю генерального директора.

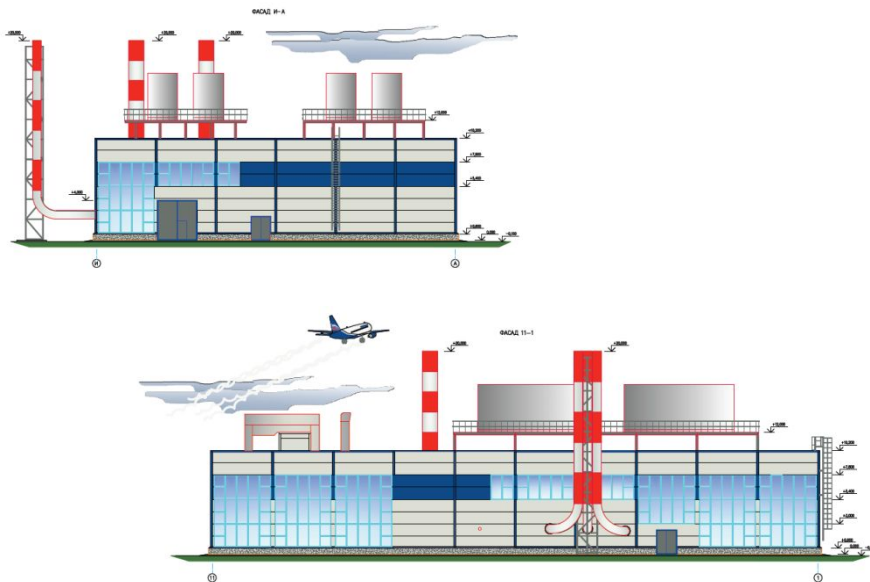
2.8 Пожарные станции

Расположение главной и стартовой пожарных станций.



2.9 Энергетический центр

Новый энергетический центр, предоставляющий электрическое, тепло-водоснабжение зданиям аэропорта

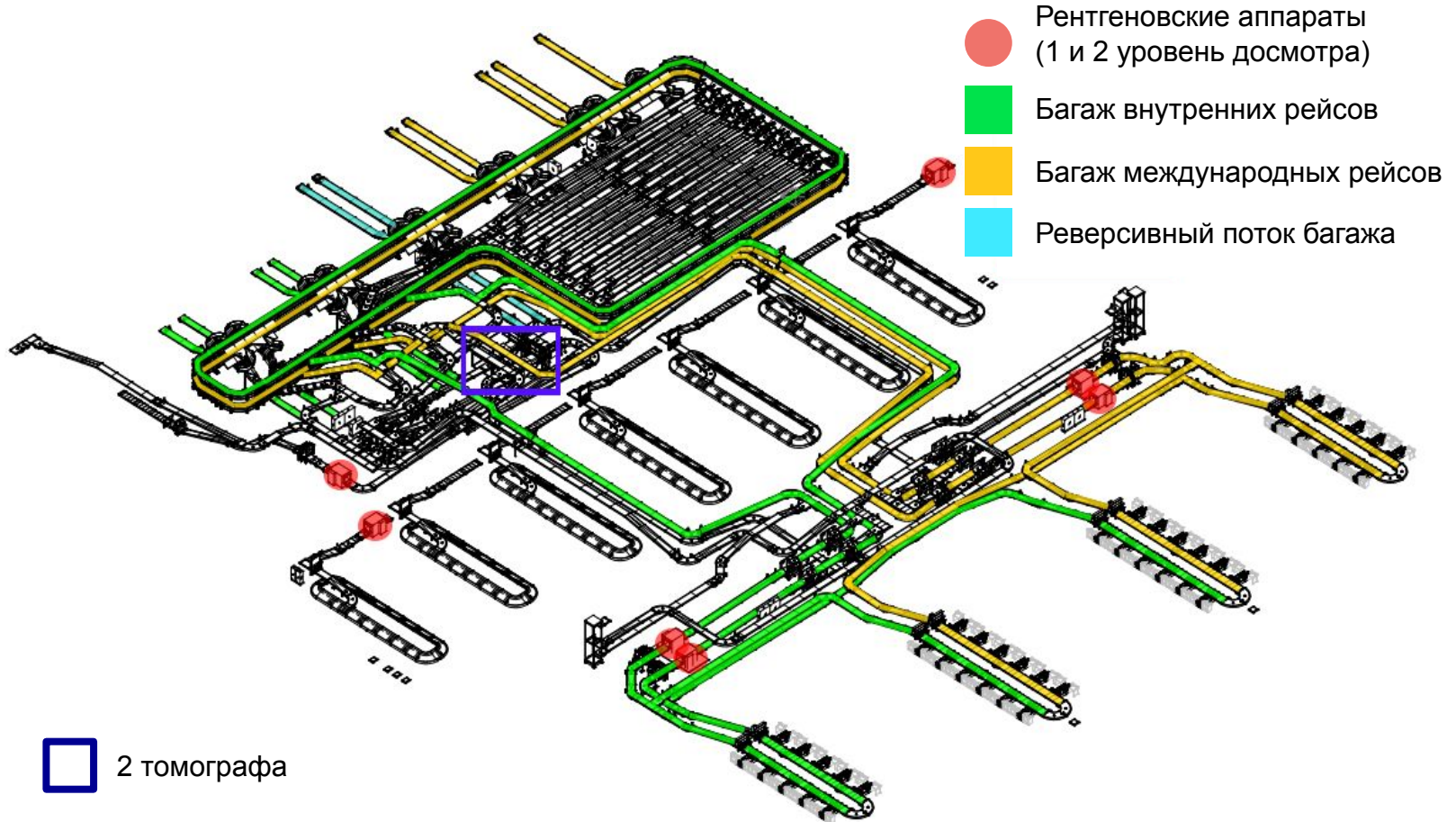


- Все системы Энергоцентра работают в автоматическом режиме и не требуют постоянного присутствия персонала
- Сигналы оповещения о неисправности оборудования поступают в Диспетчерский центр
- В Энергоцентре располагаются офисы и санитарно-гигиенические помещения
- Начало эксплуатации: октябрь 2013

3. Системы

3.1 Система обработки багажа (BHS)	49
3.2 Система сверки багажа (BRS)	50
3.3 Другие информационные системы	51
3.4 Система контроля доступа и Система скрытого видеонаблюдения	54
3.5 Проверка безопасности пассажира(PSC)	55

3.1 Система обработки багажа (BHS) Схема BHS (Baggage handling system)



3.2 Система сверки багажа (BRS)



Устройство ручного сканирования

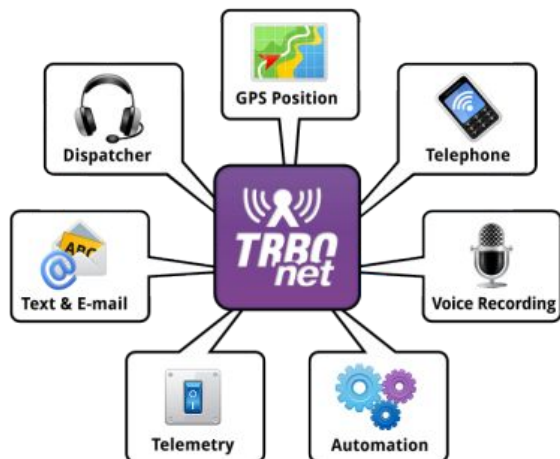
- Система сверки багажа (Baggage reconciliation System) определяет в автоматическом режиме статус багажа и пассажира.
- У перегрузочных накопителей грузчики сканируют каждое место багажа посредством устройства ручного сканирования до того, как загружать багаж в контейнеры/ тележки
- Если пассажир не явился на посадку после ее окончания, BRS автоматически даст грузчиками информацию о том, какое место багажа нужно выгрузить, и в каком контейнере находится данный багаж
- BRS распечатывает багажную ведомость

3.3 Другие информационные системы(1/3) Описание систем.



CUTE/CUSS

- Типовое пользовательское терминальное оборудование (CUTE) позволяет аэропорту, авиакомпаниям и их агентам производить регистрацию, распечатывать посадочные талоны и багажные бирки. В Главном Здании Терминала - 88 единиц оборудования.



Цифровое радиовещание

- Заменяет аналоговое радиовещание
- Группы, сформированные по частоте
- Запись речи и событий
- Глобальная система определения местоположения
- Диагностика
- Мониторинг, контроль
- 1300 устройств
- 100% зона покрытия

3.3 Другие информационные системы (2/3)

Защищенная беспроводная сеть Wi-Fi



ВВСС обеспечивает всех пользователей аэропорта бесплатным беспроводным интернетом

- Другие беспроводные сети **ЗАПРЕЩЕНЫ** к использованию в новом терминале

Покрытие Wi-Fi

- ГЗТ, этажи с 1 по 4
- Подвал ГЗТ- частично
- Северная галерея
- Здание наземных служб
- Пожарная станция
- Все прочие здания
- На перронах покрытие Wi-Fi отсутствует

Инфраструктура WI-FI

Около 75 роутеров, около 150 точек доступа

- Скорость передачи данных - 1 Гбит/сек

3.3 Другие информационные системы (3/3)

Операционная база данных аэропорта и Смежные системы



3.4 Система контроля доступа (СКУД) и Система скрытого видеонаблюдения



В ЦОУА будет 4 рабочих места для ДАБ для осуществления контроля за камерами скрытого видеонаблюдения, контроля доступа и охранной сигнализации.

- Система камер скрытого видеонаблюдения для ГЗТ (вкл. Северную галерею и П-1 после реконструкции), перрона, пунктов досмотра
- Система контроля доступа в ГЗТ (СКУД)
- Охранная сигнализация по периметру и в ГЗТ
- У ДАБ будет одно рабочее место в ГЗТ для осуществления контроля камер скрытого видеонаблюдения зон входов и зон предполетного досмотра
- Отдел пропусков, контроля управления доступом и инженерно-технических средств АБ управляет системой контроля доступа (правила контроля доступа, блокировка, настройка карт)

3.5 Проверка безопасности пассажира (PSC)



PSC – Проверка безопасности пассажира (Passenger Security Check)

- Получение статуса проверки службой безопасности/таможни всего зарегистрированного багажа на пропускных пунктах перед входом в стерильную зону.

Количество контрольных пунктов PSC

- Внутренние линии: 5 PSC
- Международные: Всего – 8 (6 из них перед входом в зеленые таможенные коридоры и 2 перед входом в красный).
- Таблица проверки PSC**
- Различные статусы проверки Авиационной Безопасности и Таможни

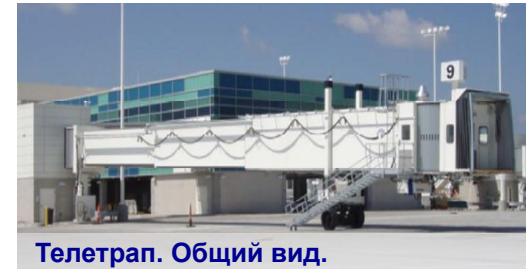
1 условие	Признак 1	2 условие	Признак 2	Цвет
Мест багажа=0	Пассажир	-	-	Зеленый
Принято	Безопасность	Принято	Таможня	Зеленый
Принято	Безопасность	Отклонено	Таможня	Красный
Принято	Безопасность	Нераспознано	Таможня	Желтый
Отклонено	Безопасность	Принято	Таможня	Красный
Отклонено	Безопасность	Отклонено	Таможня	Красный
Отклонено	Безопасность	Нераспознано	Таможня	Красный
Нераспознано	Безопасность	Принято	Таможня	Желтый
Нераспознано	Безопасность	Отклонено	Таможня	Красный
Нераспознано	Безопасность	Нераспознано	Таможня	Желтый

4. Другие темы

4.1	Пассажирские телетрапы.	57
4.2	Объекты контролируемой зоны	58
4.3	Центр оперативного управления аэропорта и Служба поддержки	61
4.4	Зоны безопасности и электронные пропуска	63
4.5	Процедуры экстренной эвакуации	66
4.6	Объекты неконтролируемой зоны	67
4.7	Офисы авиакомпаний.	69

4.1 Пассажирские телетрапы.

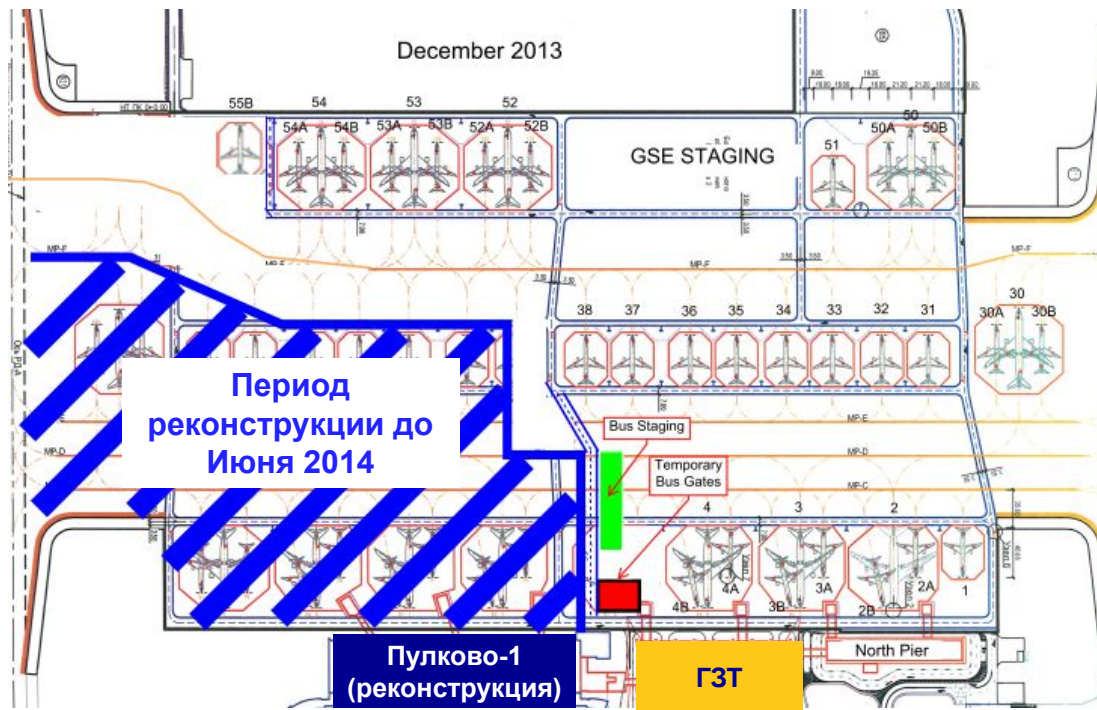
- Телетрап соединяет переходную галерею с бортом воздушного судна.
- Телескоп тоннеля, ротонды, и консоль управления позволяют оперативно маневрировать для обслуживания различных типов воздушных судов.
- Телетрап обеспечивает уполномоченному персоналу прямой доступ с перрона к салону воздушного судна.
- В зависимости от погодных условий используется навес к воздушному судну, теплосберегающие двери.
- Применяется для большинства воздушных судов типа С, D, E.



Теплосберегающие двери

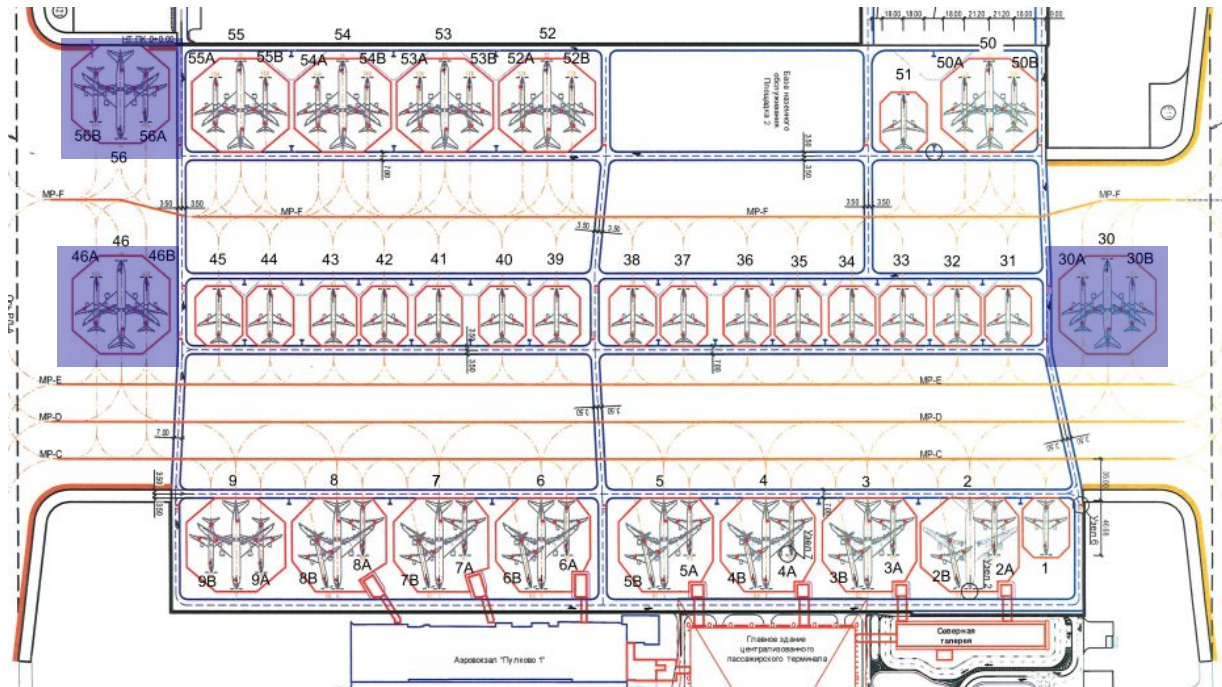


4.2 Объекты контролируемой зоны(1/3) Перрон №1 к декабрю 2013



- 8 MARS (с возможностью обслуживания 2-х ВС) стоянок
- 11 стоянок для обслуживания ВС типа С
- 1 стоянка для обработки антиобледенительной жидкостью

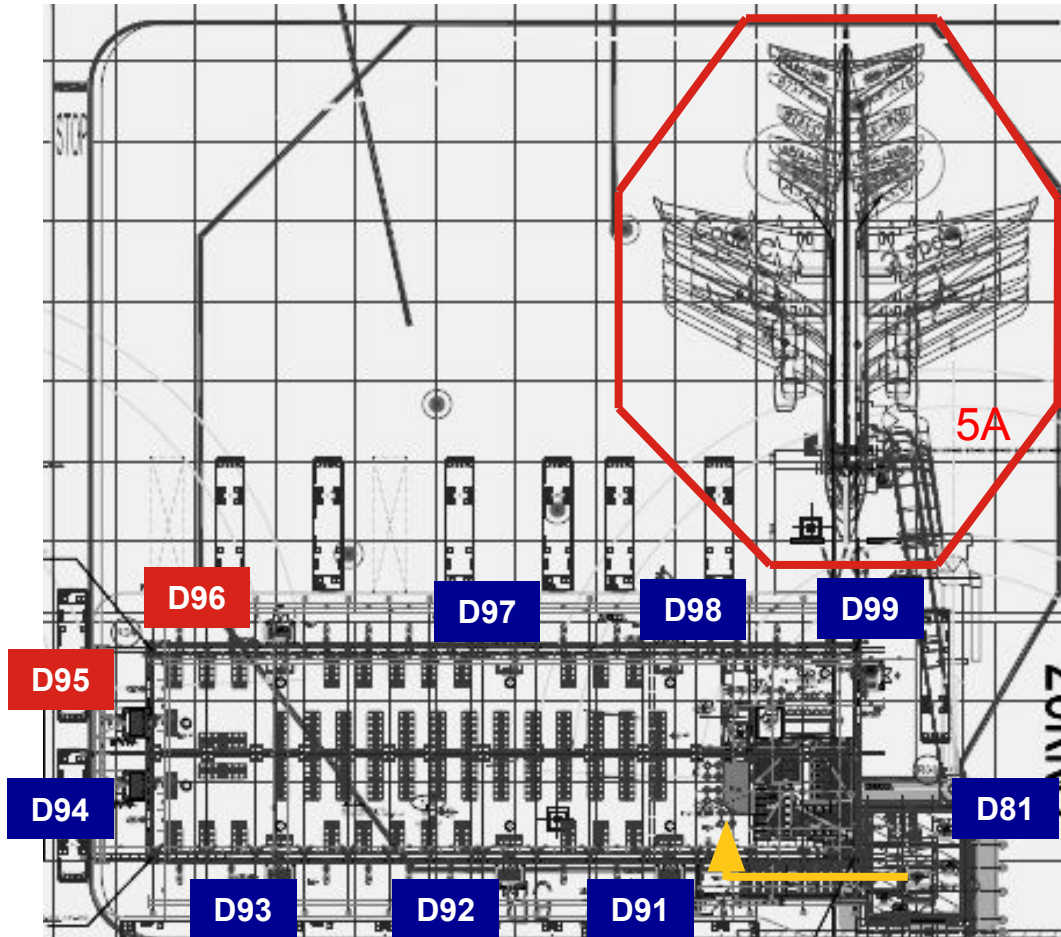
4.2 Объекты контролируемой зоны(2/3) Перрон №1 к июлю 2014



Стоянки
антиобледенительной
обработки

- 14 MARS (с возможностью обслуживания 2-х ВС) стоянок
- 17 стоянок для обслуживания ВС типа С
- 3 стоянки для обработки антиобледенительной жидкостью

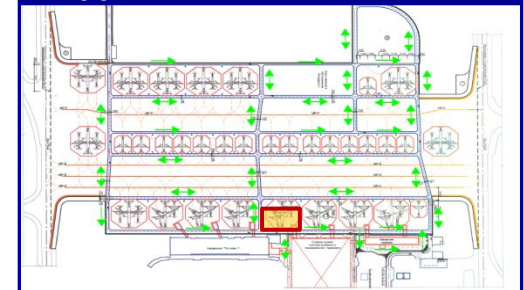
4.2 Объекты контролируемой зоны(3/3) Временное здание автобусных выходов.



- ➔ Проход пассажиров через переходную галерею (2этаж) вниз к 1 этажу
- Ограничительная линия зоны обслуживания стоянки 5А

Стоянка 5А предусматривает обслуживание воздушных судов типа С (А319, А320, В737, Embraer 175) с помощью телетрапа.

Перрон №1. Общий вид.



Выходы
на
посадку

Выходы
высокого
уровня риска

4.3 Центр оперативного управления аэропорта и Служба поддержки (1/2)

Центр оперативного управления аэропорта (ЦОУА)



- Полная координация всей операционной деятельности аэропорта
- Оперативный штаб в случае нештатных ситуаций, Чрезвычайные Сит и управление действиями в кризисных ситуациях
- Телефон для связи : 704-37-50

4.3 Центр оперативного управления аэропорта и Служба поддержки(2/2)

Будут доступны 2 службы поддержки по эксплуатации






- Эксплуатационная служба поддержки для решения проблем:
 - Водоснабжения и канализации
 - Систем отопления, вентиляции и кондиционирования воздуха
 - Электричества
 - Лифтов и эскалаторов
 - Телетрапов
 - Автоматических дверей
 - Прочие механические и инженерные системы
- Административная служба поддержки:
 - Уборки
 - Ключей
 - Ремонта



**Телефоны: 331-47-75
331-22-95**

4.4 Зоны безопасности и электронные пропуска (1/3)

Обозначения и именные электронные пропуска

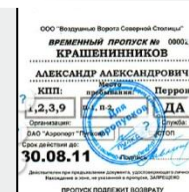
#	Обозначение на пропусках	Название зоны	Персонал
1		Зона пограничного контроля	Агенты СПП по посадке, сотрудники пограничного контроля, АБ, Полиция, начальники смен, контролирующие госорганы, работники зоны беспошлинной торговли
2		Воздушное Судно	Грузчики ДНО, персонал Здания наземных служб, перронные супервайзеры, персонал поставки бортпитания, представители а/к, сотрудники АБ, персонал по работе с МНГ, сотрудники SAFA, персонал по уборке, агенты СПП по посадке, контролирующие госорганы
3		Стоянка Воздушного Судна	Грузчики ДНО, перронный супервайзеры, персонал поставки бортпитания, представители а/к, сотрудники АБ, персонал по работе с МНГ, сотрудники SAFA, персонал по уборке, сотрудники топливных компании, сотрудники СПП по посадке, контролирующие госорганы
4		Таможенная зона	Сотрудники ФТС, контролирующие госорганы, сотрудники СПП, сотрудники ООБС, работники зоны беспошлинной торговли
5		Перрон	Сотрудники ДНО, перронный супервайзеры, персонал поставки бортпитания, представители а/к, сотрудники АБ, персонал по работе с МНГ, сотрудники SAFA, персонал по уборке, сотрудники топливных компаний, сотрудники СПП по посадке, сотрудники Дирекции по эксплуатации
6	Нет обозначения на пропуске	Общественный сектор в ГЗТ (с 1ой линии досмотра)	Работники зоны беспошлинной торговли, персонал по уборке ГЗТ, грузчики для доставки товаров в неконтролируемую зону



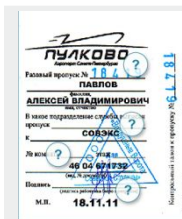
Постоянный электронный пропуск



Постоянный неэлектронный пропуск (должен быть обновлен до 01.12.13)



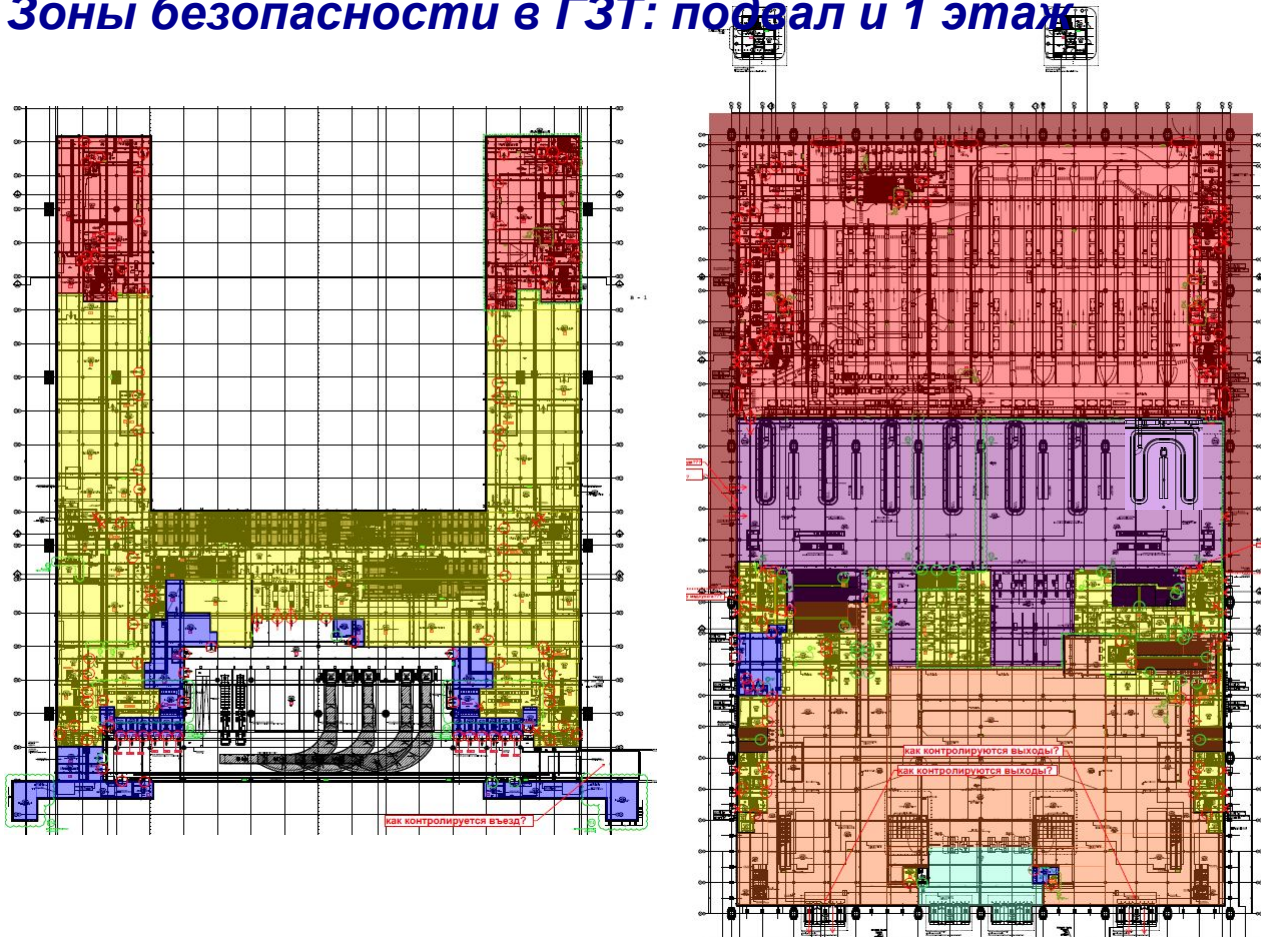
Временный неэлектронный пропуск (должен быть обновлен до 01.12.13)



Разовый пропуск (должен быть обновлен до 01.12.13)

4.4 Зоны безопасности и электронные пропуска (2/3)

Зоны безопасности в ГЗТ: подвал и 1 этаж



Обозначение	Название зоны
-------------	---------------

1

Зона пограничного контроля

2

Воздушное судно

3

Стоянка ВС

4

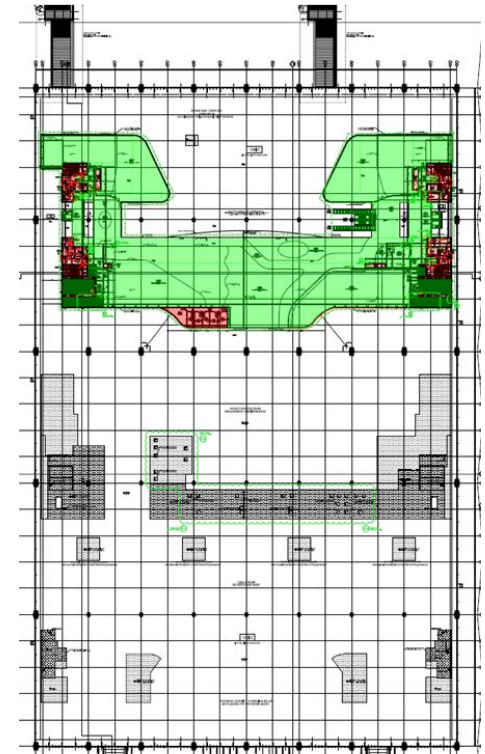
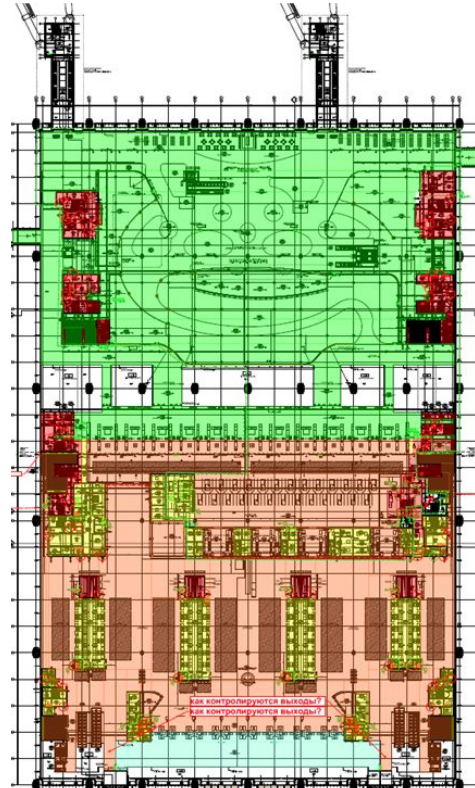
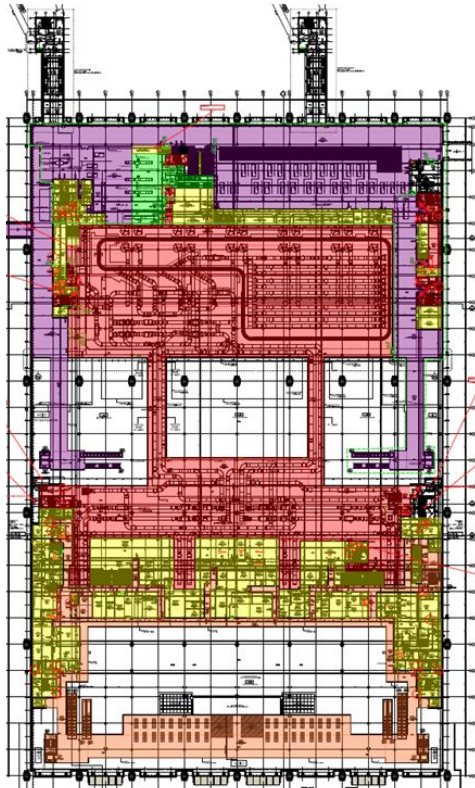
Таможенная зона

5

Перрон

4.4 Зоны безопасности и электронные пропуска (3/3)

Зоны безопасности в ГЗТ: 2, 3 и 4 этажи



1

Зона пограничного контроля

2

ВС

3

Стоянка ВС

4

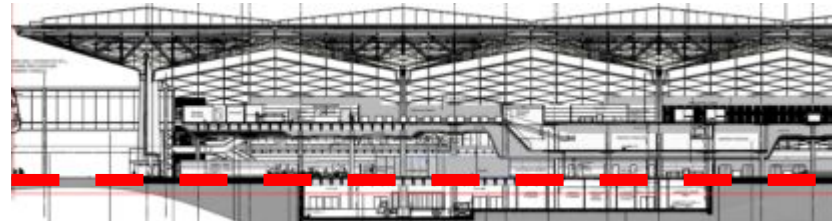
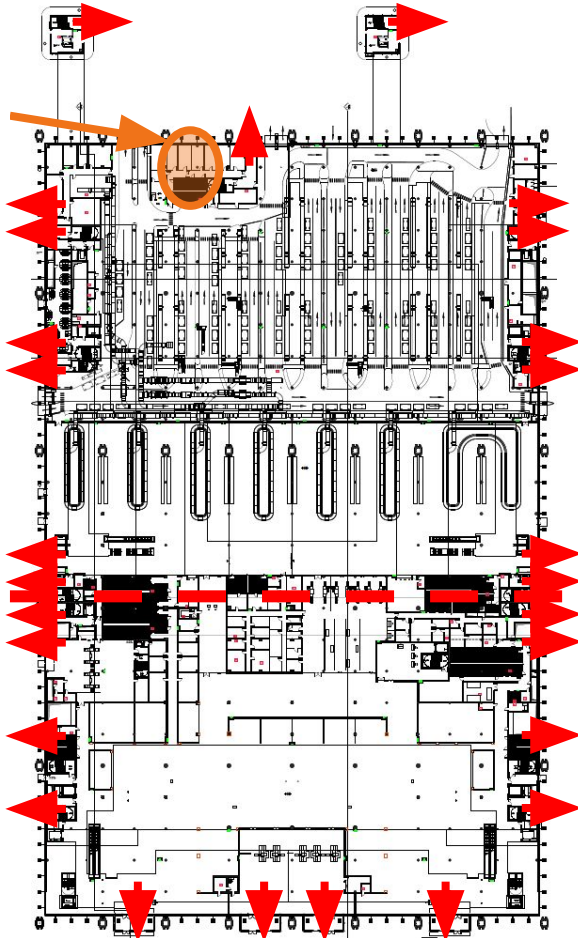
Таможенная зона

5

Перрон

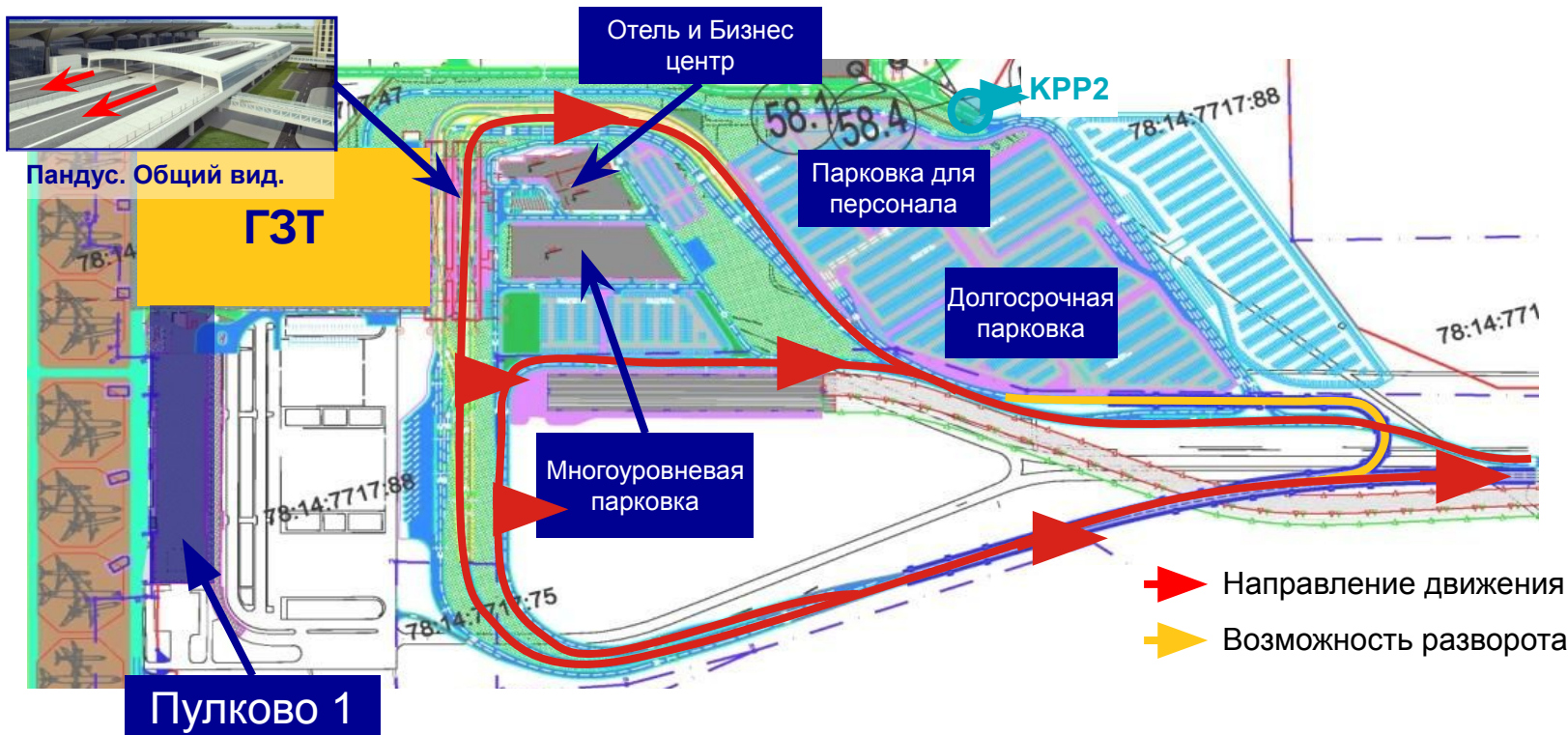
4.5 Процедуры экстренной эвакуации Аварийно-спасательные объекты в ГЗТ, 1 этаж

Панель
управления
пожарной
сигнализации



- Пассажиры и персонал будут эвакуируются в контролируемую и неконтролируемую зоны аэропорта. Сотрудники оказывают содействие при эвакуации в соответствии со своими должностными инструкциями.
- Существует 2 причины для эвакуации: Пожар и Угроза акта незаконного вмешательства – АНВ (например, террористический акт)
- 2 пожарных зоны
- Главная панель управления пожарной сигнализации – на 1 этаже, пом. 1095b
- Аварийные выходы: 9 – в контролируемую зону, 8 – в неконтролируемую
- 2 уровня эвакуации
- 13 зон безопасности для лиц с ограниченными возможностями: 3 - в подвале, 4 - на 2 этаже, 5 - на 3 этаже, и 1 - на 4 этаже.

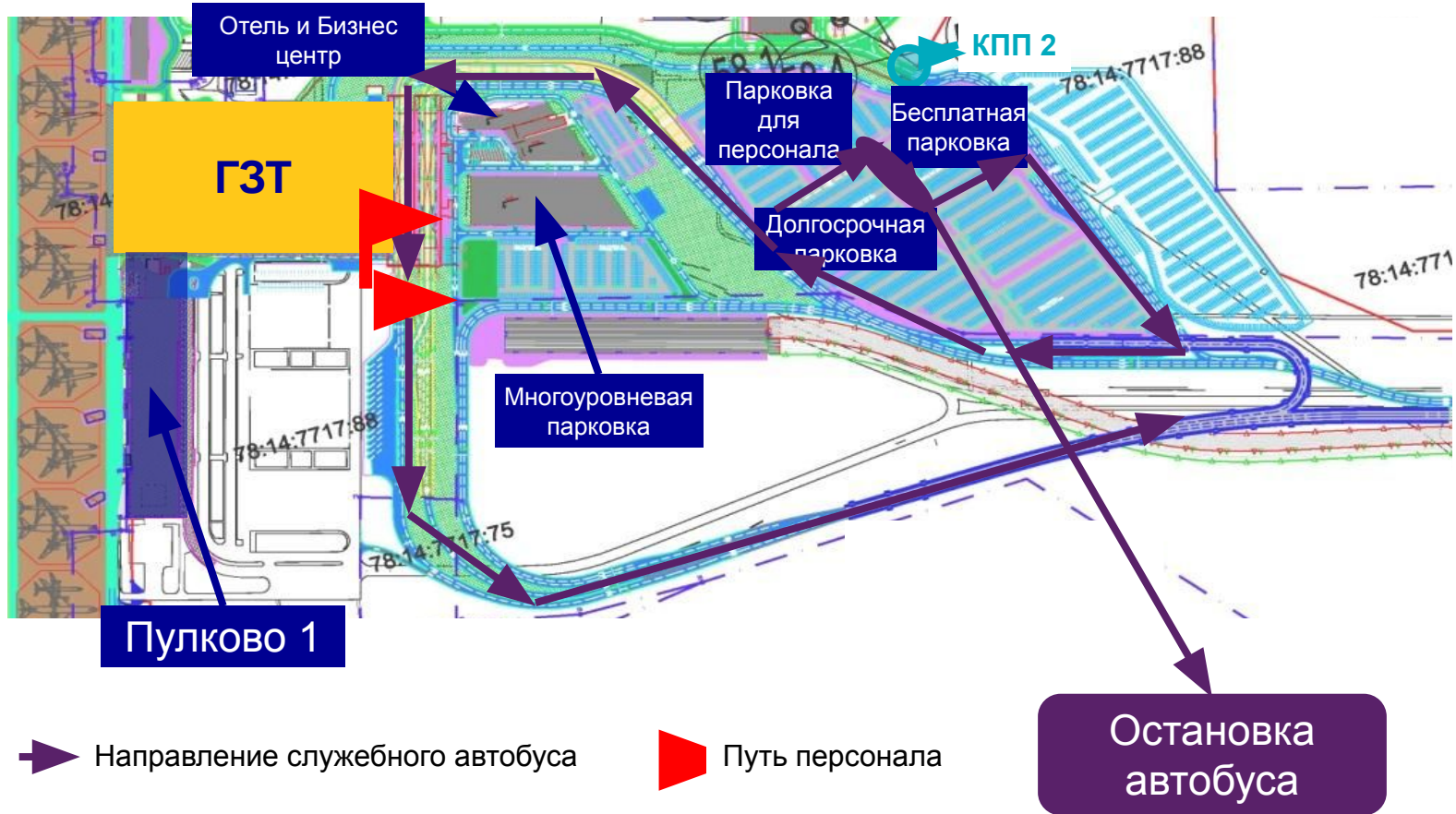
4.6 Объекты неконтролируемой зоны(1/2) Доступ транспорта к терминалу. Общий вид.



- В неконтролируемой зоне будет курсировать автобус между парковками и ГЗТ
- Доступ в автобус в контролируемой зоне со служебной парковки в зону прибытия ВВЛ в ГЗТ будет осуществляться через КПП 2.

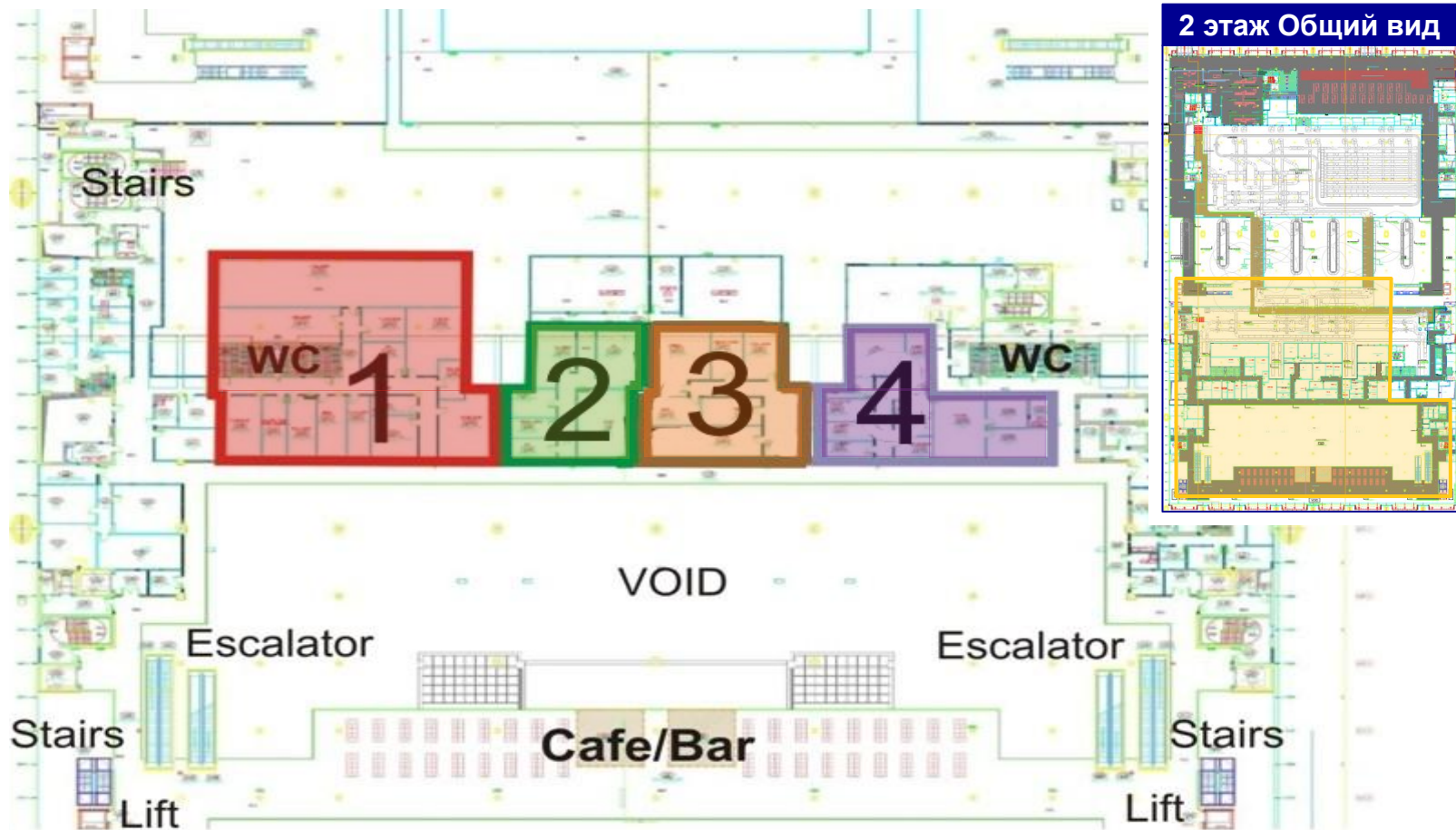
4.6 Объекты неконтролируемой зоны (2/2)

Путь персонала от служебной парковки ко входу для персонала.
1 уровень.



4.7 Офисы авиакомпаний

Общий вид и разделение на сегменты, 2 этаж ГЗТ



5. Розничная торговля и помещения для коммерческого использования (1/4)

Расположение офисов а/к и билетных касс



Офисы авиакомпаний будут располагаться на 2 этаже в неконтролируемой зоне нового терминала и разделены на 4 блока. Все билетные кассы расположены на 3 этаже неконтролируемой зоны ГЗТ. Киоски саморегистрации будут располагаться перед островками регистрации.

5. Розничная торговля и помещения для коммерческого использования (2/4)

Магазины розничной и беспошлинной торговли



Ведущий игрок на рынке магазинов беспошлинной торговли - NUANCE AG оператор в новом терминале (совместно с местной компанией Lenrianta). Зона розничной торговли в Главном Здании Терминала состоит из:

- Цветов и Подарков
- Магазинов розничной мобильной торговли
- Аптеки
- Прессы и товаров в дорогу
- Мини-маркета
- Места для оплаты пошлин

Концепция розничной торговли в П-1 еще не разработана окончательно.

5. Розничная торговля и помещения для коммерческого использования (3/4) Еда и напитки



Зона общественного питания будет более современной, чем в существующих терминалах и будет состоять из:

- 5 точек в неконтролируемой зоне ГЗТ
- 9 точек в контролируемой зоне ГЗТ и Северной Галерее
- 6 точек в контролируемой зоне П-1

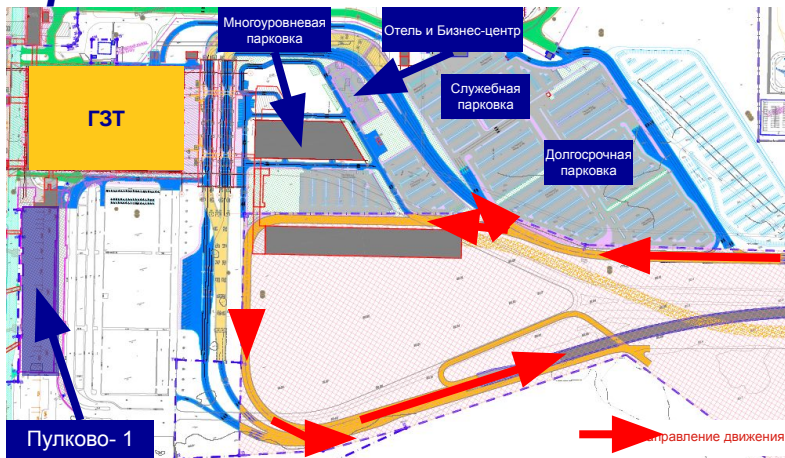
На данный момент информация по поводу системы скидок для сотрудников отсутствует.

Большое количество международных и местных брендов будут представлены, включая:

- Starbucks, McDonald's, IL Patio, Murphy's, TGI Fridays, Kamchatka, Шоколадница, Burger King, Puro Gusto, Планета Суши, Costa Coffee, IceBar, AmBar, Trattoria Milano

5. Розничная торговля и помещения для коммерческого использования (4/4)

Парковка



ВВСС будет напрямую управлять парковочным комплексом в новом терминале.

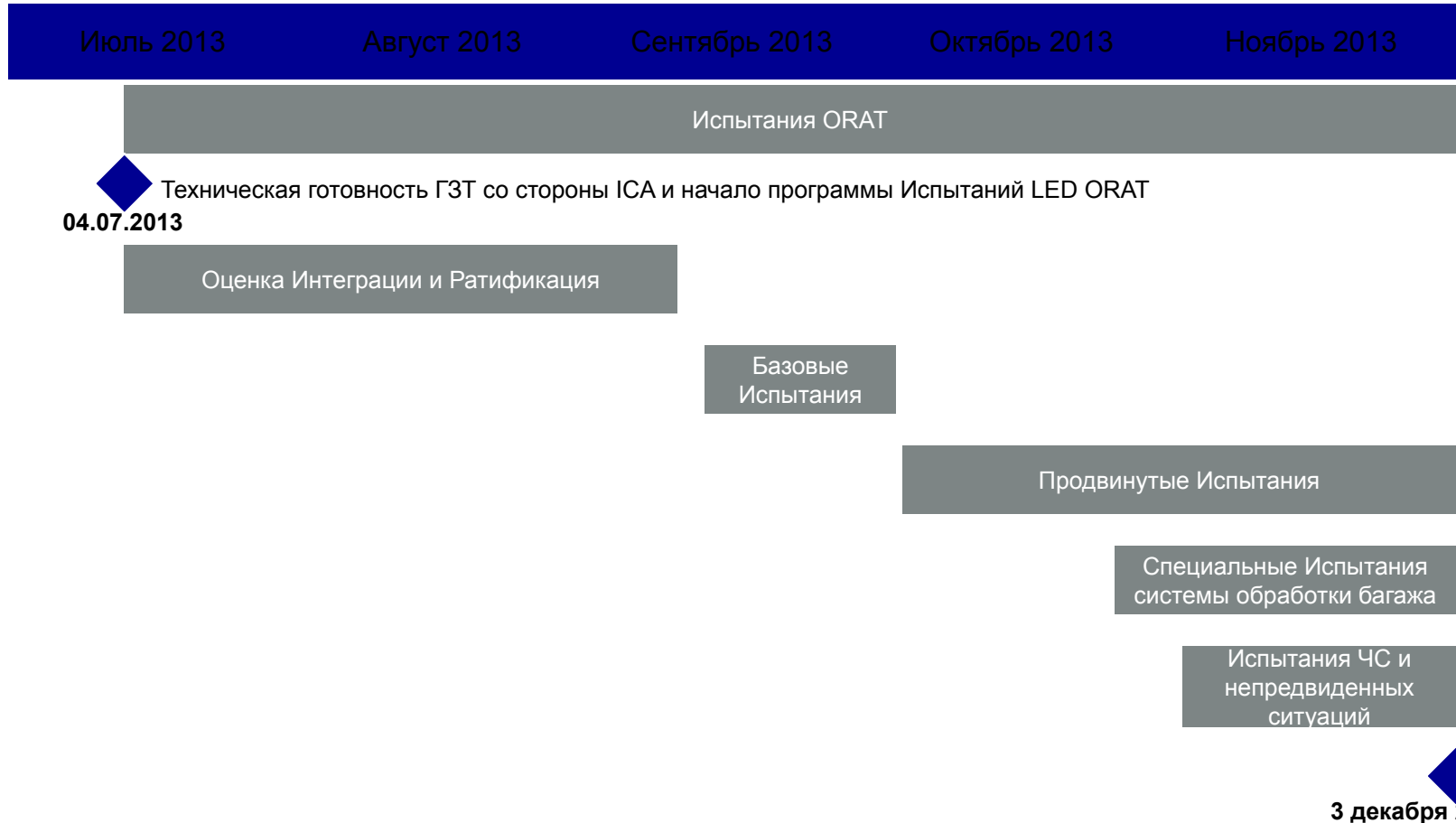
Комплекс состоит из многоуровневой парковки и открытых парковок, которые вмещают приблизительно 3 050 парковочных мест, включая:

- 383 мест на главной служебной стоянке
- 106 мест на парковке Бизнес-центра
- 288 бесплатных парковочных мест для пассажиров

Служебная парковка будет платной, цена будет варьироваться от 1,200 до 2,000 руб/мес (вкл. НДС) в зависимости от категории пользователя и вида парковки

6. Организационная информация ORAT (1/2)

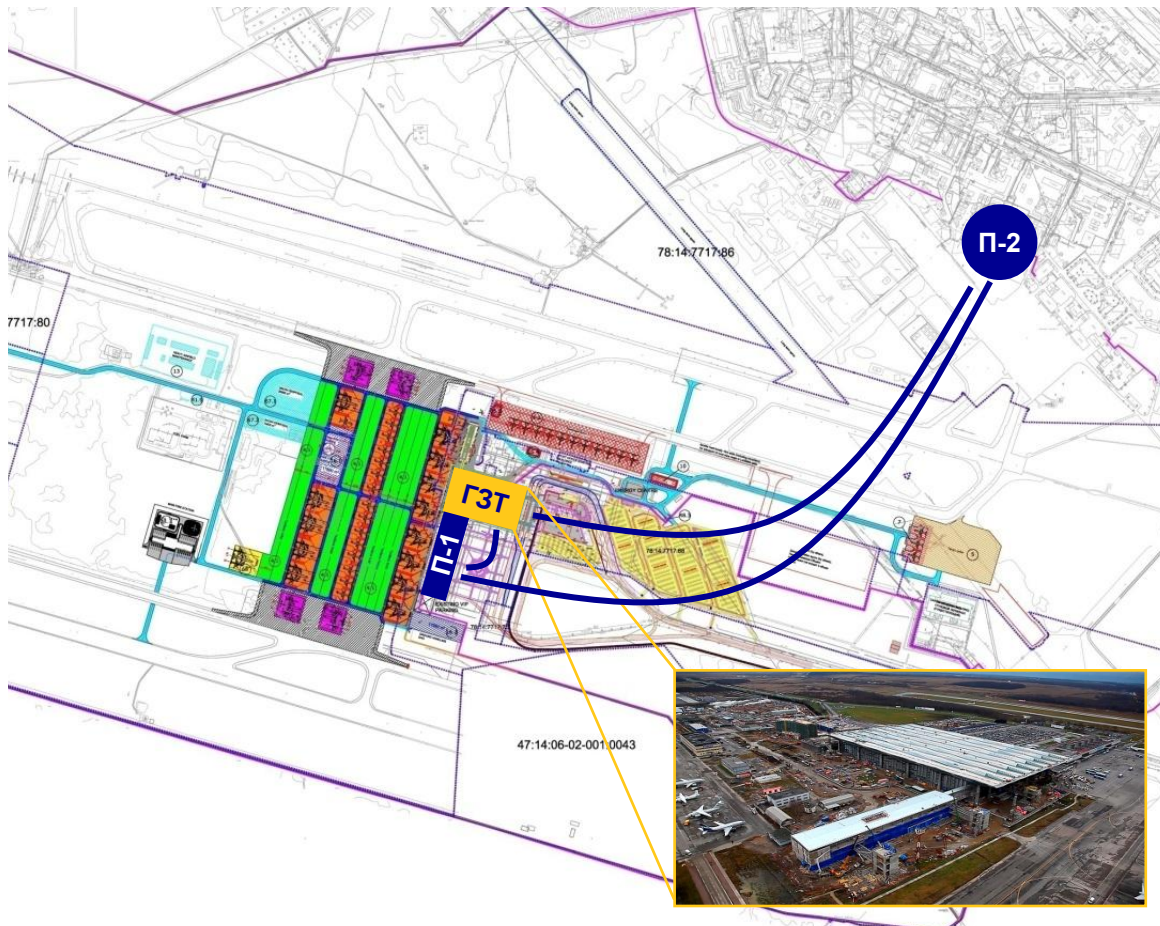
График Испытаний, модульная установка с возрастающим уровнем сложности



6. Организационная информация ORAT (2/2)

Перемещение а/к между П-1, П-2 и ГЗТ

Предварительный
проект



- Торжественное открытие ГЗТ- **29.11.2013**
- Начало операционной деятельности -**03.12.13**
- Пулково-1 (П-1) закрывается для всех а/к
- Пулково-2 - использовать частично под внутренние рейсы до момента реконструкции П-1 (**01.07.2014**)

7. Правила поведения на стройплощадке

Будьте осведомлены, находясь на стройплощадке

- **Всегда придерживайтесь группы**
- Следуйте указаниям гида
- Одевайте защитную одежду (ботинки, строительную каску, жилеты)
- Ничего не трогайте
- Смотрите под ноги
- Не заходите в огражденную зону (загороженную барьерами, веревками и т.д.)
- Подпишите формуляр ВВСС об инструктаже до того, как идти на стройплощадку

