

Выращивание щенков в условиях Пермского института ФСИН России и других силовых структур.

Выполнил: курсант 4 курса

младший лейтенант внутренней службы Силин А.С.

Научный руководитель: начальник кафедры кинологии

подполковник внутренней службы Голдырев А.А.

Актуальность темы исследования: основывается на подготовительном воспитании - это та же дрессировка, задача которой – научить щенка правильно вести себя среди других собак, с матерью, своими братьями и сестрами, а затем и среди людей, привить ему общепринятые нормы поведения и дружбы.

Цель научной работы: заключается в том, что при неправильном воспитании щенков в раннем возрасте возникает много патологий и множество проблем по социализации и дрессировке. Эти проблемы следует выявить и изучить, сформировать конкретные предложения по воспитанию щенков.

Задачи, которые стоят перед данной работой:

- 1. Выявить проблемы содержания на питомнике.**
- 2. Выделить главные причины плохого роста и развития щенков.**
- 3. Определить основные предложения по преодолению проблем с воспитанием.**
- 4. Предложить решение проблем связанных с содержанием, кормлением, выгулом, воспитанием, дрессировкой и тренировкой щенков.**

Объект исследования: щенки служебных собак, таких пород как: немецкая овчарка, восточноевропейская овчарка, бельгийская овчарка, лабрадор ретривер.

Предмет исследования: содержание, воспитание, кормление, социализация щенков.

Практическая значимость ВКР: предложить наиболее эффективное и правильное содержание и воспитание щенков служебных пород, в учреждениях ФСИН России.

Таблица взвешивания щенков на примере Бельгийской овчарки

Производительница (кличка, порода, год рождения)	Потомство, №, признаки	Пол	Дата рождения	Масса, г			
				Апрель		Май	
				Число		Число	
				18	22	28	4
				Возраст			
				3-5 дня	5-8 дней	14-15 дней	20-23 дней
Авантюра, бельгийская овчарка, 2004	№1 (бел.гр.)	♂	15.04.2010	800	1050	1300	1200
Авантюра, бельгийская овчарка, 2004	№2 (бел.гр.)	♀	15.04.2010	980	1200	1250	1200
Средний суточный привес по породе				800	980	1300	1880

Динамика суточного привеса разных пород щенков

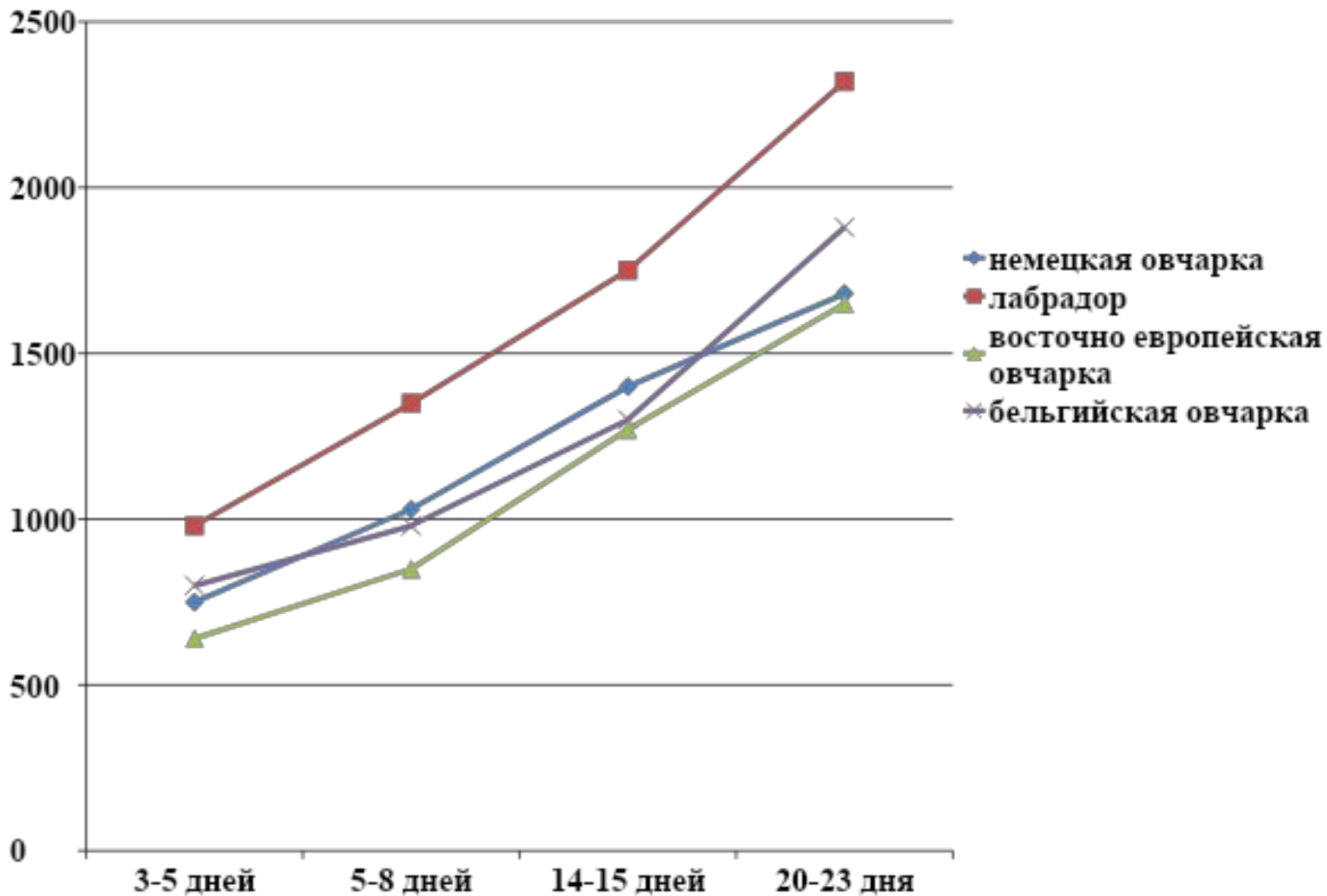


График рождаемости и выращивания служебных собак

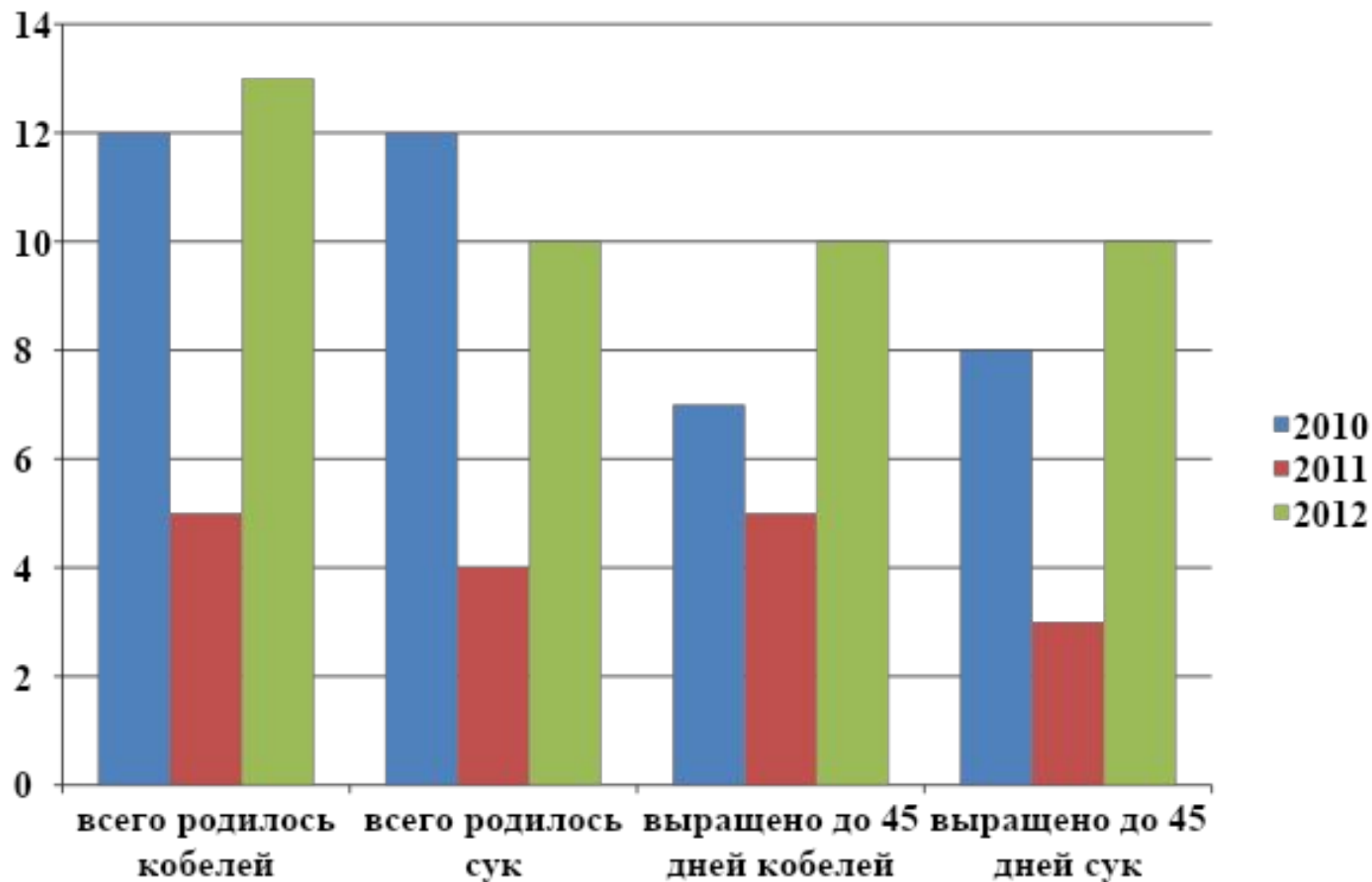
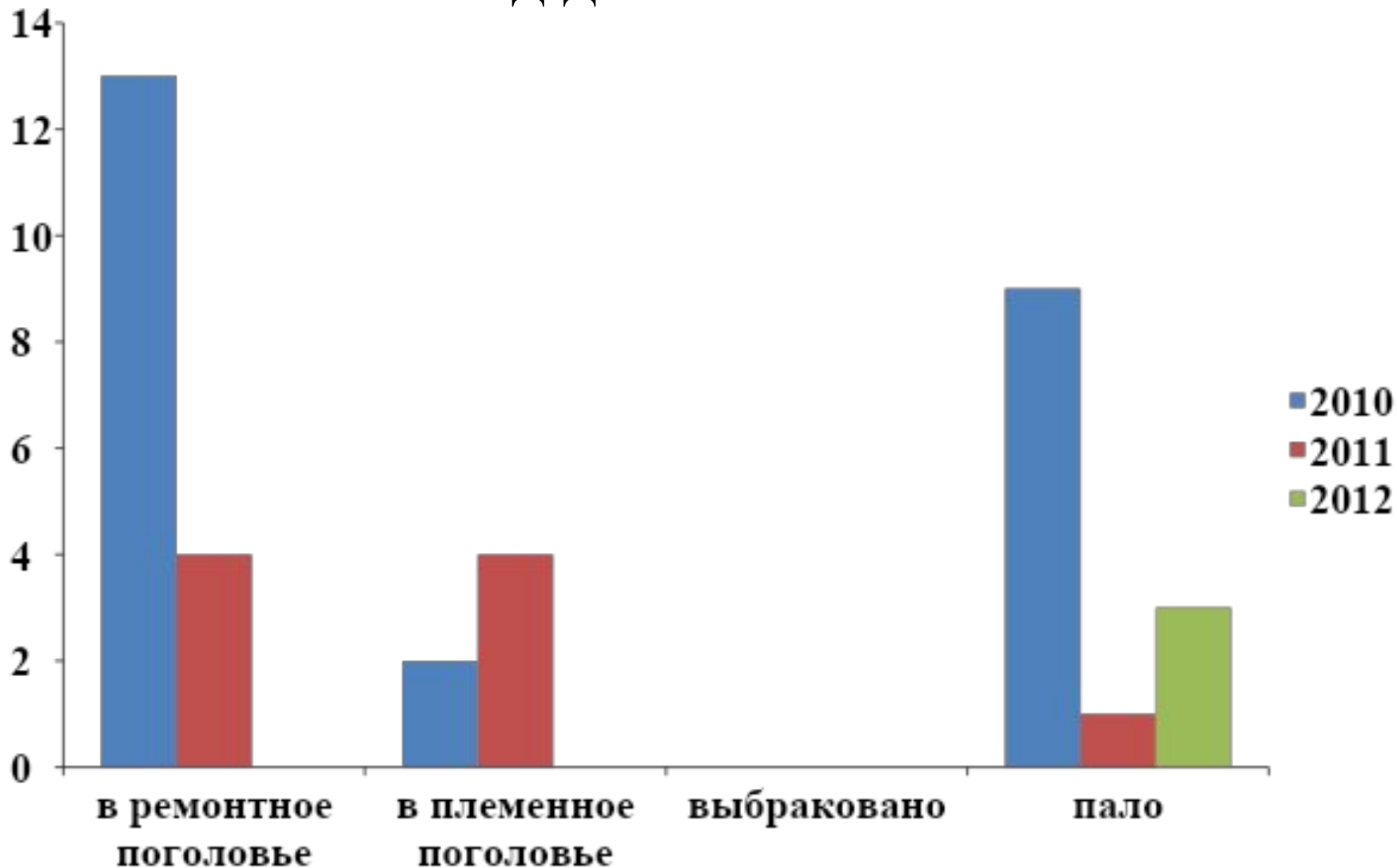


График поступления служебных собак в вид деятельности



Характеристика служебных собак по рабочим и служебным качествам

Кличка	Всего в группе голов	Оценка по испытаниям		
		ОКД	ЗКС	
		степень	степень	имеют оценки
Бонита	11	-	-	Отлично
Белла		-	-	Отлично
Кристал		1	1	Оч. Хор.
Корса		1	-	Отлично
Бэтти		2	-	Оч. Хор.
Роял Аристократ		-	-	Отлично
Жейди		1	1	Отлично
Всего с оценками		7	5	11
Не имеют оценок		4	6	-

ВЫВОДЫ И ПРЕДЛОЖЕНИЯ

Возраст щенка, месяцы	Состав продуктов									кДж
	Количество, Кормёжек в день	Мясо (говядина 2 категории), г	Молоко, г	Крупы, г	Овощи и зелень, г	Яйцо куриное (через 2-3 дня)	Костяная мука, г	Рыбий Жир, чайная ложка	Соль поваренная	
1-2	6	100-200	400-450	80-100	130-150	1	10	0.5	5	4736
2-3	5	200-300	450-500	100-150	150-170	1	10	1	5	6207
3-4	5	300-400	500	150-200	170-190	1	13	1.5	8	7592
4-5	4	400-450	500	200-250	190-210	1	13	2	8	8634
5-6	4-3	450-500	500	250-300	210-250	1	13	2	8	9690

ПЛАН

Дрессировки (тренировки) щенков

Кличка щенков	Дни недели				
	понедельник	вторник	среда	четверг	пятница
Гратина	<p>-хождение рядом</p> <p>-посадка</p> <p>Приучение к городской среде:</p> <p>приучение к общественным места: паркам и т.д.,</p> <p>приучения щенка при нахождении взрослых людей и детей.</p>	<p>- укладка</p> <p>- стояние</p> <p>-апортировка</p>	<p>Преодоление снарядов на щенячьей площадке</p> <p>Приучение к городской среде:</p> <p>ознакомление с дорогой, автомобилям, тротуарам, общественном у транспорту.</p>	<p>-подход к дрессировщику</p> <p>- вызов голоса (лая),</p> <p>выполнение команд на расстоянии 10-15 метров, подача команд на расстояние жестом и голосом.</p>	<p>Приучение к городской среде</p> <p>-приучение к зданиям, сооружениям, различным помещениям.</p>