

Болезни органов брюшной полости. Болезни органов ротовой полости

Лекция №3



- План лекции.
- ***Болезни брюшной полости:***
 - 1. Илеусы.
- 2. Новообразования брюшной полости.
 - 3. Перитонит.
- ***Болезни ротовой полости:***
 - 1. стоматит.
 - 2. гингивит.
 - 3. пародонтит.
 - 4. пародонтоз.
 - 5. пародонтома.
 - 6. кариес

- **Непроходимость ЖКТ (илеус)** - это группа неинфекционных (незаразных) заболеваний, характеризующаяся нарушением прохождения содержимого желудочно-кишечного тракта, угнетением моторики кишечника (атонией) и общей интоксикацией организма.

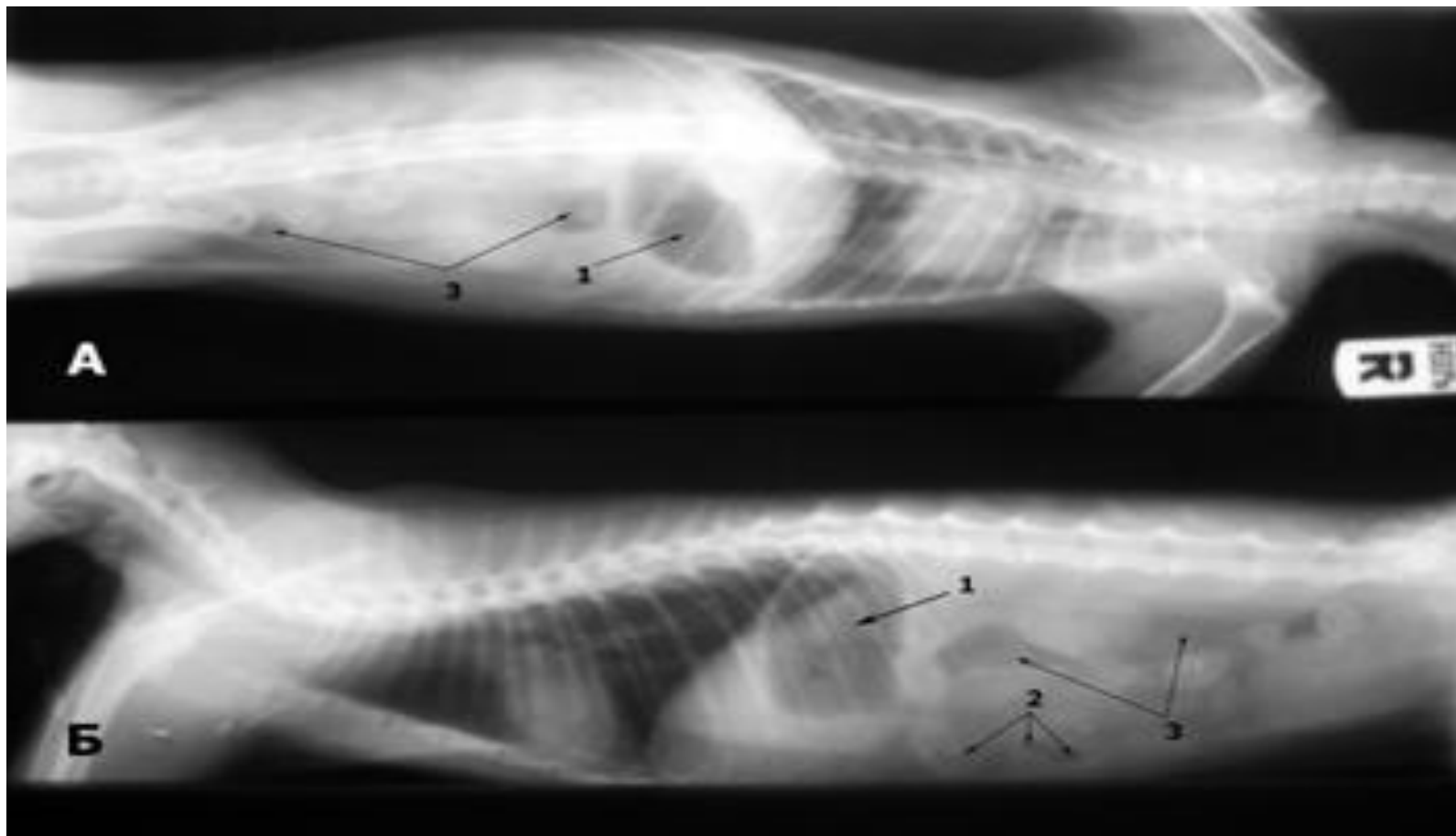
- Классификация непроходимости ЖКТ:

- 1. **Механическая непроходимость** (возникает при попадании в пищеварительный тракт инородных предметов, крупных частиц корма, костей, гельминтов (глистов), а также образованием кишечных безоаров («камней»).
- 2. **Динамическая непроходимость** связана с нарушением моторики кишечника и подразделяется на две группы:
 - А) илеус, вызванный усилением моторики.
 - Б) илеус, вызванный замедлением моторики или атонией.

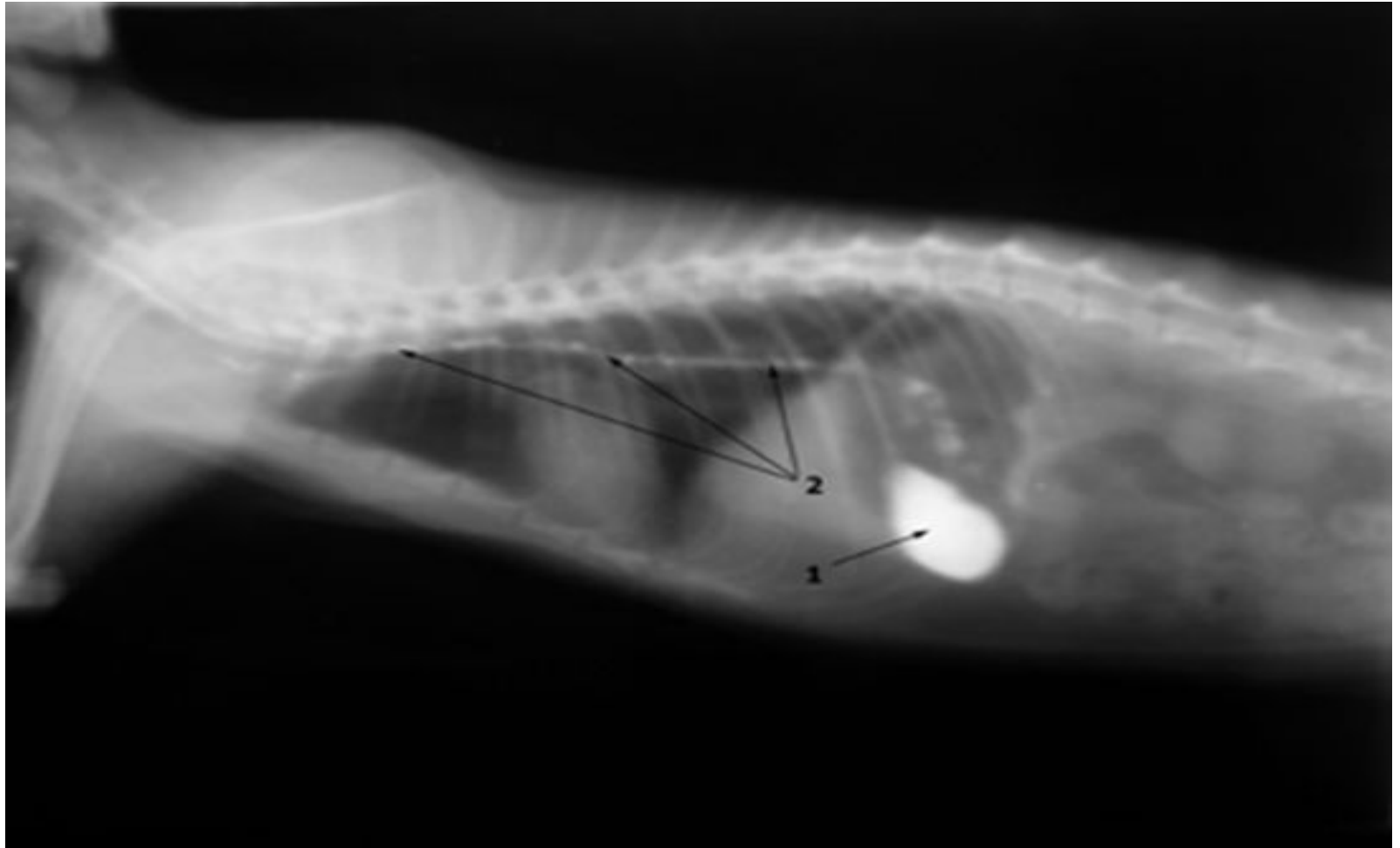
• Клинические признаки

- - Рвота;
- - Стул;
- - Изменения аппетита;
- - Общее состояние (угнетение, вялость, апатия)
- - Отдельно нужно отметить признаки закупорки пищевода:
 - беспокойство,
 - попытки сглатывания,
 - слюнотечение,
 - непроходимость корма и воды,
 - рвотные позывы.

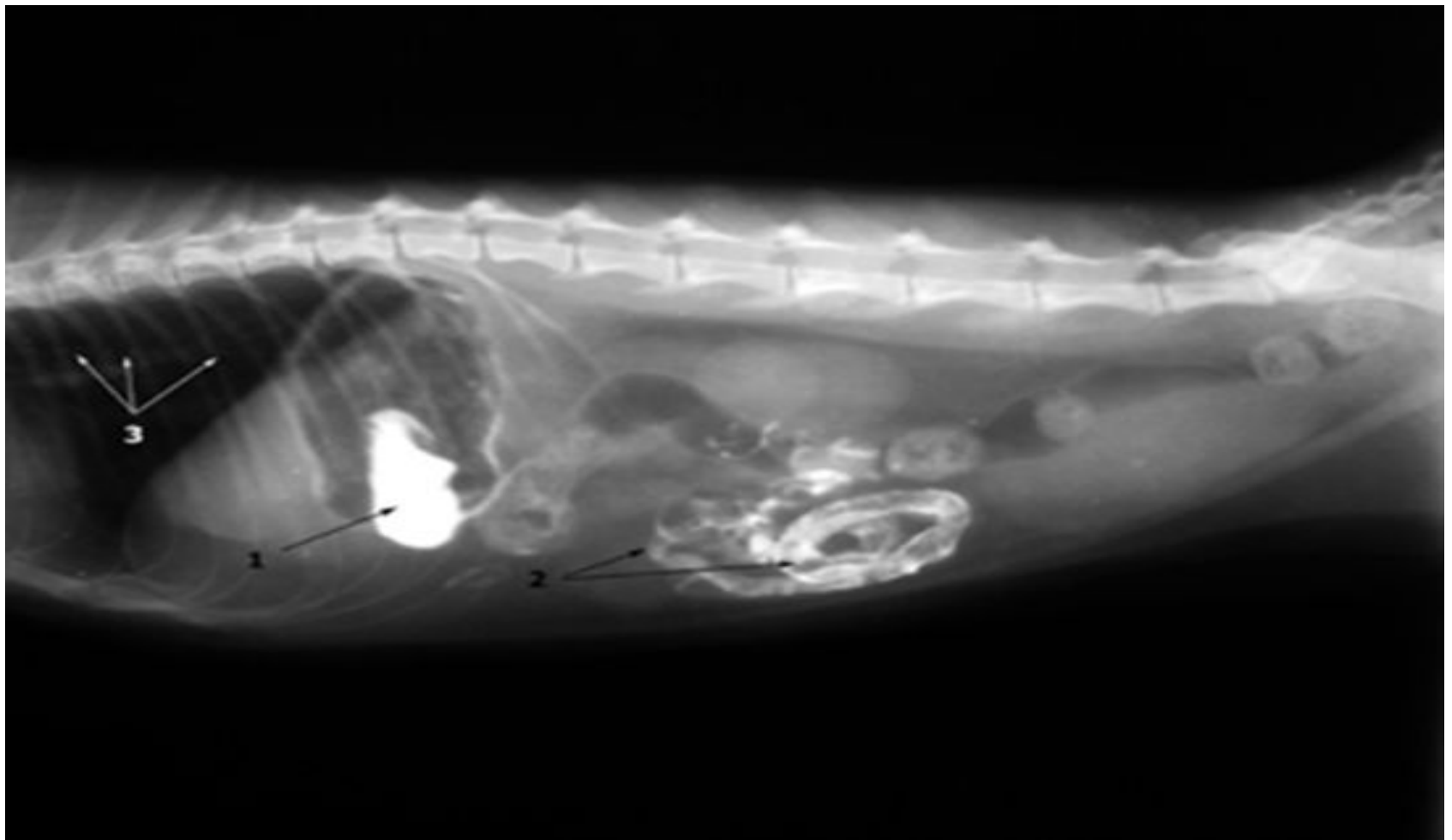
- ***Диагностические методы исследования:***
 - рентгенография,
 - ультразвуковая диагностика (УЗИ)
 - диагностическая лапаротомия.



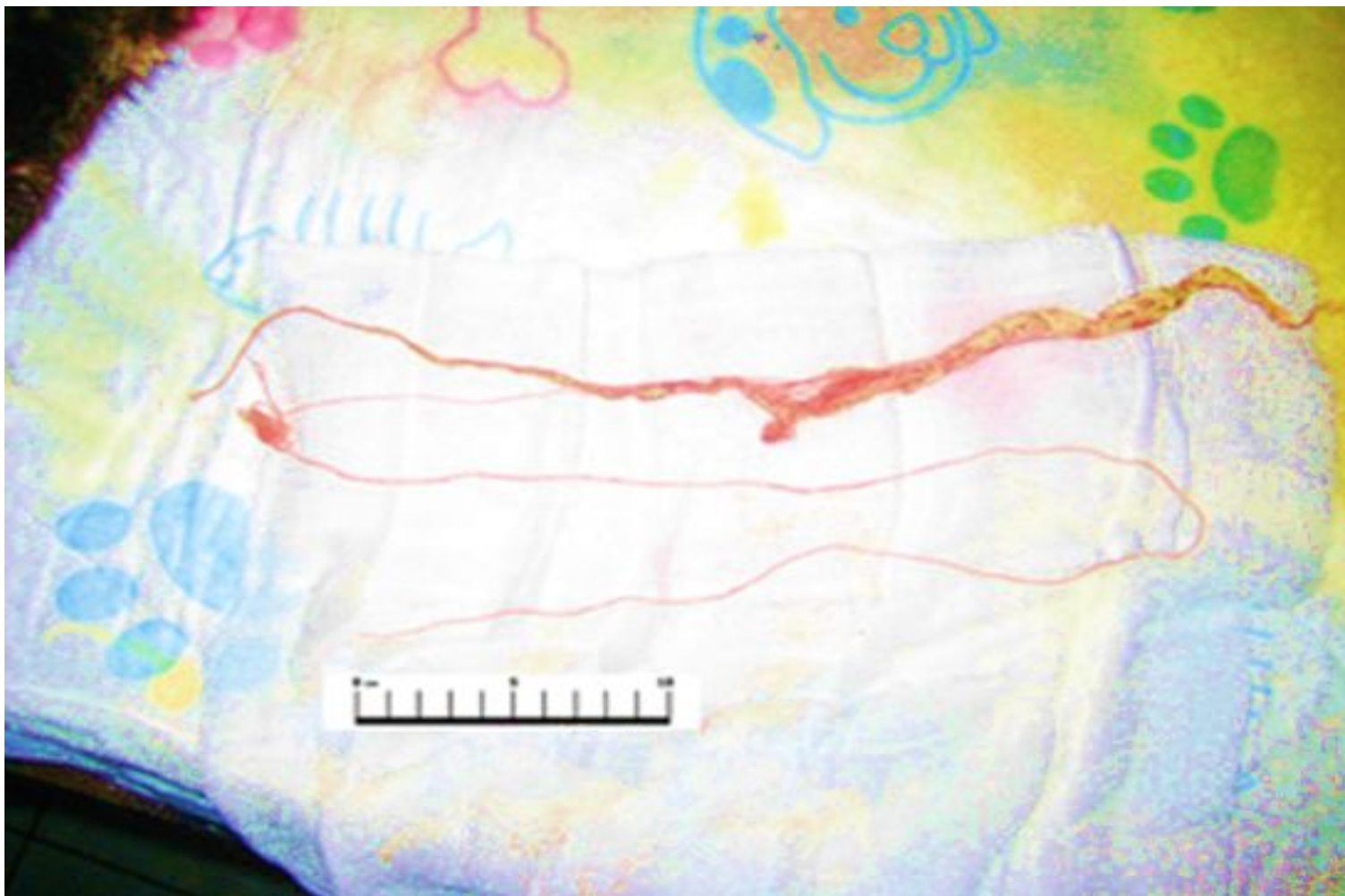
Обзорная рентгенограмма беспородной кошки, возраст 1 год, с подозрением на непроходимость желудочно-кишечного тракта. Передняя (а) и боковая (б) проекции. Рентгенография исключила наличие рентгеноконтрастных предметов (металл, плотная пластмасса, плотная резина, кости). Имеются косвенные признаки атонии пищеварительного тракта: скопление газов в желудке (1), тонком отделе кишечника (2) и толстом отделе кишечника (3). При такой картине показана рентгенография с контрастным веществом.



Рентгенограмма кошки с Фото 1, боковая проекция, через 5 минут после дачи контрастного вещества. На снимке контраст находится в пилорической части (на дне) желудка (1). Таким образом, установлено, что проходимость пищевода не нарушена. Однако, наличие следов контрастного вещества в области пищевода (2) позволяет предположить нахождение инородного предмета, не нарушающего проходимость. В норме следов контрастного вещества в пищеводе оставаться не должно.



Рентгенограмма кошки (Фото 1 и Фото 2), боковая проекция, через 4 часа после приема контрастного вещества. В норме за это время у кошки вся масса вещества должна пройти в толстый отдел кишечника. На снимке контраст по-прежнему присутствует в желудке (1), незначительное его количество в тонком кишечнике (2). Это явные признаки атонии пищеварительного тракта, в данном случае вызванной наличием инородного тела: нитки. При детальном рассмотрении снимка можно увидеть нить в пищеводе, «окрашенную» контрастом (3).

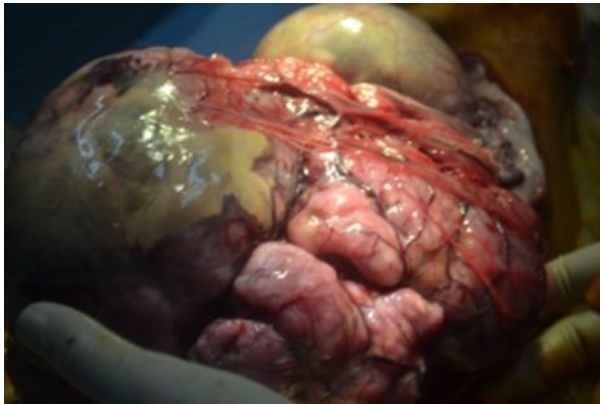


Извлеченная из ЖКТ кошки (Фото 1-3) нить. Ее длина составила около 40-50 см

• Меры профилактики

- Исключить из пределов досягаемости предметы, которые животное может проглотить.
- Для профилактики динамической непроходимости соблюдайте рацион и режим кормления вашего питомца.
- Животным, особенно декоративным породам, рекомендуется проводить ежегодную диспансеризацию с применением дополнительных методов исследования (биохимия крови, общеклинический анализ крови, обзорная рентгенография, УЗИ органов брюшной полости, анализ на хронические инфекции и др.).

Новообразования



- гигантская опухоль яичника с кистами, участками некроза.
- ***По частоте заболеваемости опухолями собаки и коты стоят на первом месте.***

- *Опухоль, или новообразование* – патологическое, нерегулируемое организмом, разрастание ткани, состоит из качественно изменившихся клеток, непрерывно размножающихся и передающих свои свойства дочерним клеткам.

- Опухоли по степени агрессивного воздействия на организм делятся на:
- **Доброкачественные опухоли** растут медленно, сдавливая и раздвигая окружающие здоровые ткани, заключены в капсулу и могут достигать значительных размеров. Эти опухоли не дают метастазов и не возникают вновь после удаления (не рецидивируют). **Злокачественные опухоли**, быстро растут, характеризуются беспредельным ростом. Злокачественным опухолям свойственны:
- **Метастазирование** – это способность опухолевых клеток распространяться по организму с током крови, лимфы, а также контактно и давать начало другим таким же опухолям.
- **Рецидивирование** – это способность опухоли заново расти и развиваться, даже если в результате хирургического удаления опухоли в окружающей ткани остаётся одна или несколько клеток.

- *Диагностика.*

- Гистологическое исследование;
- Цитологическое исследование;
- Рентгенографическое исследование;
 - Ультразвуковое исследование;
 - Лабораторные исследования.

- ***Перитонит кошек и собак*** - это ограниченное или общее воспаление брюшины, которое связано с усилением экссудации в брюшную полость.
- Болезнь может протекать молниеносно, остро или хронически.
- по форме может быть:
- геморрагической,
- серозной,
- гнойной
- гнилостной формы.

• *Этиология.*

- - проникновение микроорганизмов в брюшную полость в следствии:
- - травматизации
- - ранения брюшной полости,
- - перехода воспаления с какого-либо органа брюшной полости на брюшину,
- - переноса микроорганизмов гематогенным или лимфогенным путем.

• **Симптомы перитонита у мелких животных.**

При остром перитоните:

- угнетение,
- высокая постоянная температура тела,
- исхудание,
- отказ от корма,
- болезненность брюшной стенки,
- подтянутость живота.

При хроническом течении:

- прогрессирующее исхудание,
- бледность кожи и слизистых,
- часто желтушность,
- объем живота заметно нарастает по причине скопления в полости жидкости – воспалительного экссудата.

- *Диагноз ставят на основании:*

- анамнеза,
- результатов клинического исследования (боль при пальпации, ослабление перистальтики, рвота, повышение температуры тела, ослабление сердечной деятельности.).

• Лечение заболевания.

- голодная диета.
- эвакуация из брюшной полости воспалительного содержимого.
- инъекции антибиотиков или сульфаниламидных препаратов.
- новокаиновая блокада чревных нервов
- В фазе разрешения перитонита назначают физиотерапию (облучения лампами Минина, соллюкс или инфраруж).

Инфекционный перитонит у кошек



- **Перитонит** — опасное для жизни животного заболевание, характеризующееся воспалением серозных оболочек, выстилающих внутреннюю поверхность брюшной полости и поверхности некоторых внутренних органов.
- Причины, вызывающие перитонит у кошек, можно разделить на три основные группы:
- **1. Инфекционный перитонит**
 - — инфекционный неспецифический — предрасполагающими факторами являются проникающие ранения брюшной полости и разрывы внутренних органов (автотравмы, укусы в драке, падение с высоты), распространение инфекции с окружающих тканей органов, занос инфекции во время операций из-за нарушений правил асептики и антисептики.
 - — инфекционный специфический — возникает в результате вирусных заболеваний.
- **2. Инвазионный** — в результате патологической деятельности гельминтов.
- **3. Неинфекционный** — при воздействии на брюшину термических или химических раздражителей.

Выделяют следующие симптомы инфекционного перитонита у кошек:

- — напряжённость, болезненность при пальпации брюшной стенки;
- — повышение общей температуры тела;
- — быстрая потеря веса;
- — снижение активности, заторможенность животного;
- — отвисание, увеличение в объеме живота — накопление в брюшной полости экссудата (асцит);
- — анемичность, иктеричность (желтушность) слизистых оболочек;
- — затрудненное частое дыхание вследствие большого давления асцитной жидкости на диафрагму;
- — в некоторых случаях, слабость тазовых конечностей, нарушение сократимости кишечника и мочевого пузыря («задержки» стула и мочи);
- — при инфекционном перитоните нередко встречается воспаление плевры (плеврит).

• Диагностика

- *Диагноз ставят на основании:*
- клинических признаков,
- данных ультразвукового и гематологического исследований,
- анализа асцитной жидкости,
- рентгенологического исследования грудной и брюшной полостей.

Заболевания органов ротовой полости у ЖИВОТНЫХ



- **Сана́ция полости рта** – это комплекс лечебных мероприятий, направленных на предупреждение и ликвидацию заболеваний ротовой полости.
- Сана́ция полости рта включает в себя:
 - снятие зубного камня,
 - удаление нежизнеспособных зубов
 - удаление оставшихся корней.

Болезни полости рта собак и кошек

- **Стоматит** - воспаление слизистой оболочки рта.
- **Гингивит** - воспаление десны, обусловленное неблагоприятным воздействием местных и общих факторов и протекающее без нарушения целостности зубодесневого соединения.
- **Пародонтит** - воспаление тканей пародонта (тканей, окружающих зуб), характеризующееся прогрессирующей деструкцией (разрушением) пародонта и кости альвеолярного отростка челюстей (альвеола - зубная лунка - углубление в челюсти, в которой находится корень зуба)
- **Пародонтоз** - дистрофическое поражение пародонта (патологическое состояние тканей, характеризующееся нарушением обмена веществ и структурными изменениями).
- **Пародонтома** - опухоли и опухолеподобные заболевания.
- **Кариес зубов** - это деструкция и деминерализация твердых тканей зуба



Стомат
ит



- **Стоматит** - это воспаление слизистой оболочки полости рта.

-

- По характеру воспаления выделяют:
 - катаральную,
 - язвенную,
 - гангренозную,
 - папилломатозную формы стоматита. .

- Основными причинами стоматита являются:

- смена зубов,
- кариес зубов,
- наличие на зубах камня,
- ранения полости рта,
- прием слишком горячего корма.

• Клинические признаки:

- затрудненное и болезненное жевание,
- усиленная саливация (слюнотечение),
- неприятный запах изо рта,
- воспаление в углах губ,
- отмечается тусклый, коричнево-белый налет на языке,

- **Гангренозный стоматит** - это остро протекающая тяжелейшая форма стоматита, характеризующаяся прогрессирующим распадом слизистой оболочки и подслизистых тканей щек, десен, языка.

- **Папилломатозный стоматит** сопровождается множественным разрастанием папиллом (мелкие тканевые вегетации в виде цветной капусты) по всей поверхности слизистой оболочки полости рта.



***Гингиви
т***

ГИНГИВИТ - это воспаление десны, обусловленное неблагоприятным воздействием местных и общих факторов, нередко их сочетанием и протекающих без нарушения целостности зубоэпителиального прикрепления.

- К местным этиологическим факторам развития гингивита относятся:
 - низкий уровень гигиены полости рта
 - аномалии положения зубов,
 - нарушения прикуса

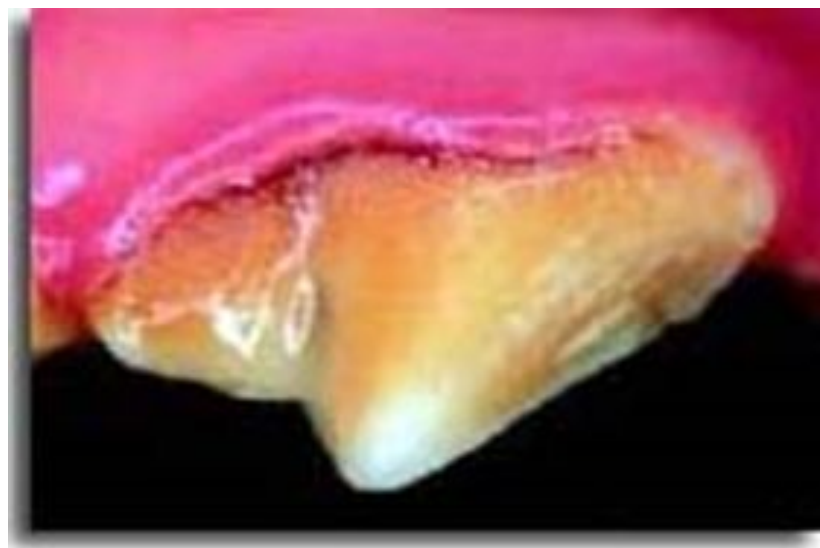
- В механизме развития гингивита выделяют общие факторы:

- патология пищеварительного тракта,
- гормональные нарушения,
- болезни крови,
- прием лекарственных препаратов









***Пародонти
т***

- **ПАРОДОНТИТ** - воспаление тканей пародонта, характеризующееся прогрессирующей деструкцией периодонта и костной ткани альвеолярной части с формированием десневого кармана и расшатыванием зубов.

- **Острый пародонтит** развивается вследствие острого механического раздражения пародонта (механические травмы, действие агрессивных веществ и т.д.).



- Лечебные мероприятия включают:

- - - санация полости рта
- - удаление зубных отложений
- - антисептическую и противовоспалительную терапию
- - физиотерапевтические методы лечения
- - хирургические методы лечения
- - ортодонтические методы лечения



Лечебные
мероприятия
при пародонтите



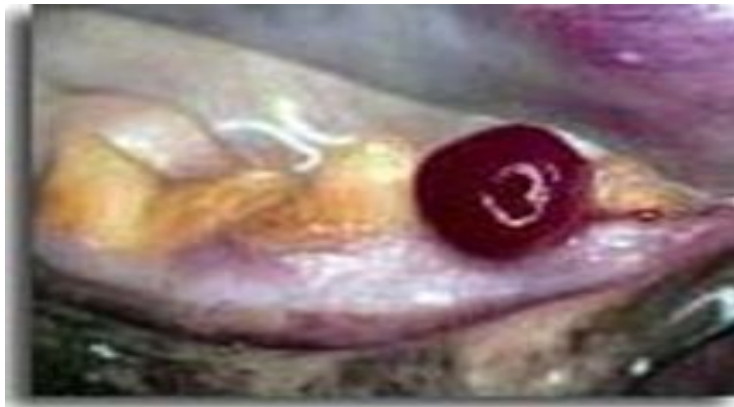


Пародонт
03

- **ПАРОДОНТОЗ** - заболевание пародонта, характеризующееся дистрофическим поражением всех его тканей.
- Изменения при пародонтозе проявляются в виде:
 - задержки обновления костных структур,
 - утолщением костных трабекул (пластинки в веществе кости)

• СИМПТОМЫ:

- бледность десны,
- множественное обнажение корней зубов,
- появление диастем (увеличение промежутка между зубами),
- веерообразное расхождение зубов.
- На более поздних стадиях присоединяется патологическая подвижность зубов.
- Отмечается однородность поражения
- Наличие микробного налета не характерно, но могут быть плотные, пигментированные наддесневые зубные отложения.



ΠΑΡΟΔΟΝΤΟ ΜΑ

- ***Пародонтома*** - это опухоли и опухолеподобные заболевания.





***Кариеc
зубов***

- **Кариес зубов** - это заболевание, выражающееся в деструкции и деминерализации твердых тканей зуба и происходящее при участии микроорганизмов.

-

- этиологическим фактором является: микрофлора полости рта, в частности *Streptococcus mutans*.

- *Различают виды кариеса:*

- • - кариес в стадии пятна.
- • - поверхностный кариес.
- • - средний кариес.
- • - глубокий кариес.

- **Лечение пульпита у собак**

- При асептических пульпитах животному дают мягкий корм, окружность шейки зуба смазывают йод-глицерином (5 частей раствора йода спиртового и 95 частей глицерина). Зуб, пораженный гнойным, гангренозным и гранулематозным пульпитом, подлежит удалению.





ЯЗВЫ ПОЛОСТИ
рта

- Язвы полости рта у мелких животных

- *Образование язв в области рта и хронический язвенный парадонтальный стоматит* — заболевание пасти, вызывающее появление болезненных язв на деснах и слизистой оболочке ротовой полости.

- Симптомы:
 - • неприятный запах изо рта;
 - • опухшие десны;
 - • воспаление зева (задней части пасти);
 - • фарингит ;
 - • изъязвление слизистой оболочки щеки (внутренней стороны щек);
 - • густая, вязкая слюна;
 - • боль;
 - • потеря аппетита;
 - • изъязвление слизистой оболочки на деснах, достигающее до губ — «целующиеся язвы»;
 - • налет на зубах;
 - • обнаженная, омертвевшая кость (альвеолит и идиопатический остеомиелит);