

Глава 2 ИСКУССТВО МЕЖДУРЕЧЬЯ. ОБЗОР

Если природные условия Древнего Египта служили естественной защитой от набегов соседних народов и способствовали замкнутому развитию этой цивилизации, то открытая и доступная со всех сторон территория Междуречья находилась на перекрестке дорог и была ареной борьбы многих племен, народов и государств. Поэтому культура Древнего Египта развивалась довольно изолированно и на протяжении многих веков не претерпела особых изменений. Искусство же Междуречья отражало переплетение культур многих народов, которые создавали на протяжении трех тысяч лет



- | | |
|---|------------------------------|
| 1 — Древнейшая культура племен и народов Двуречья | (IV — нач. III тыс. до н.э.) |
| 2 — Искусство Шумера | (27 — 25 вв. до н.э.) |
| 3 — Искусство Аккада | (24 — 23 вв. до н.э.) |
| 4 — Искусство Шумера | (23 — 21 вв. до н.э.) |
| 5 — Искусство Вавилона | (19 — 12 вв. до н.э.) |
| 6 — Искусство Ассирии | (9 — 7 вв. до н.э.) |
| 7 — Искусство Нововавилонского царства | (7 — 6 вв. до н.э.) |

● Обозначь на схеме номера периодов и их века.

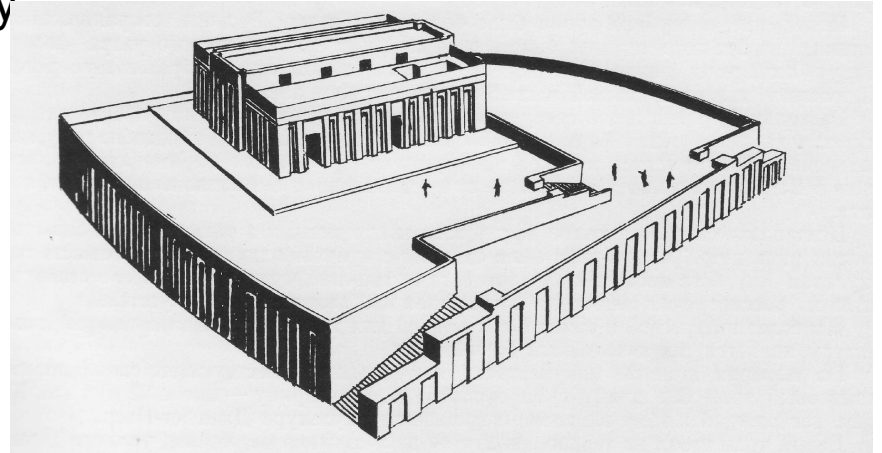
<p>Виды искусств</p> <p>Периоды</p>	<p>Архитектур а</p>	<p>Скульптура</p>	<p>Декоративн о прикладное искусство</p>
<p>Древнейшее</p> <p>Междуречье (IV — III тыс. до н.э.)</p>			
<p>Искусство Шумера (27 — 25 вв. до н.э.)</p>			
<p>Искусство Аккада (24 — 23 вв. до н.э.)</p>			
<p>Искусство Шумера (23 — 21 вв. до н.э.)</p>			
<p>Искусство Вавилона (19—12 вв. до н.э.)</p>			
<p>Искусство Ассирии 9 — 7 вв. до н.э.)</p>			
<p>Искусство Нововавилонского царства (7</p>			

Древнейшая культура племен и народов Двуречья

Самым ранним центром Междуречья был Шумер. На юге, на берегу Персидского залива, в IV — III тыс. до н.э. возникли первые города-государства: Ур, Урук, Лагаш. Именно шумеры создали легенду о всемирном потопе, впервые изобрели письменность. Происхождение этого народа до сих пор остается загадкой. Сами шумеры считали, что их предки были с островов Персидского залива, ряд древних текстов указывает на Кавказ, существует даже гипотеза о внеземном происхождении шумеров.



У шумеров было множество богов, но каждый город почитал своего бога. Ур чтил бога луны Нанну, Урук — богиню плодородия Инанну (Иннин), ее отца Ана — владыку небосвода и ее брата — солнечного бога Уту. Жители Ниппура почитали бога воздуха Энлиля, а город Лагаш поклонялся богу войны Нингирсу. Каждому из богов строился храм, который из-за частых наводнений располагался на высокой насыпной платформе и имел ломаные линии стен. *Первыми храмовыми постройками Шумера* были «**Белый храм**» и «**Красное здание**» в Уруке, посвященные Инанне и богу Ану.

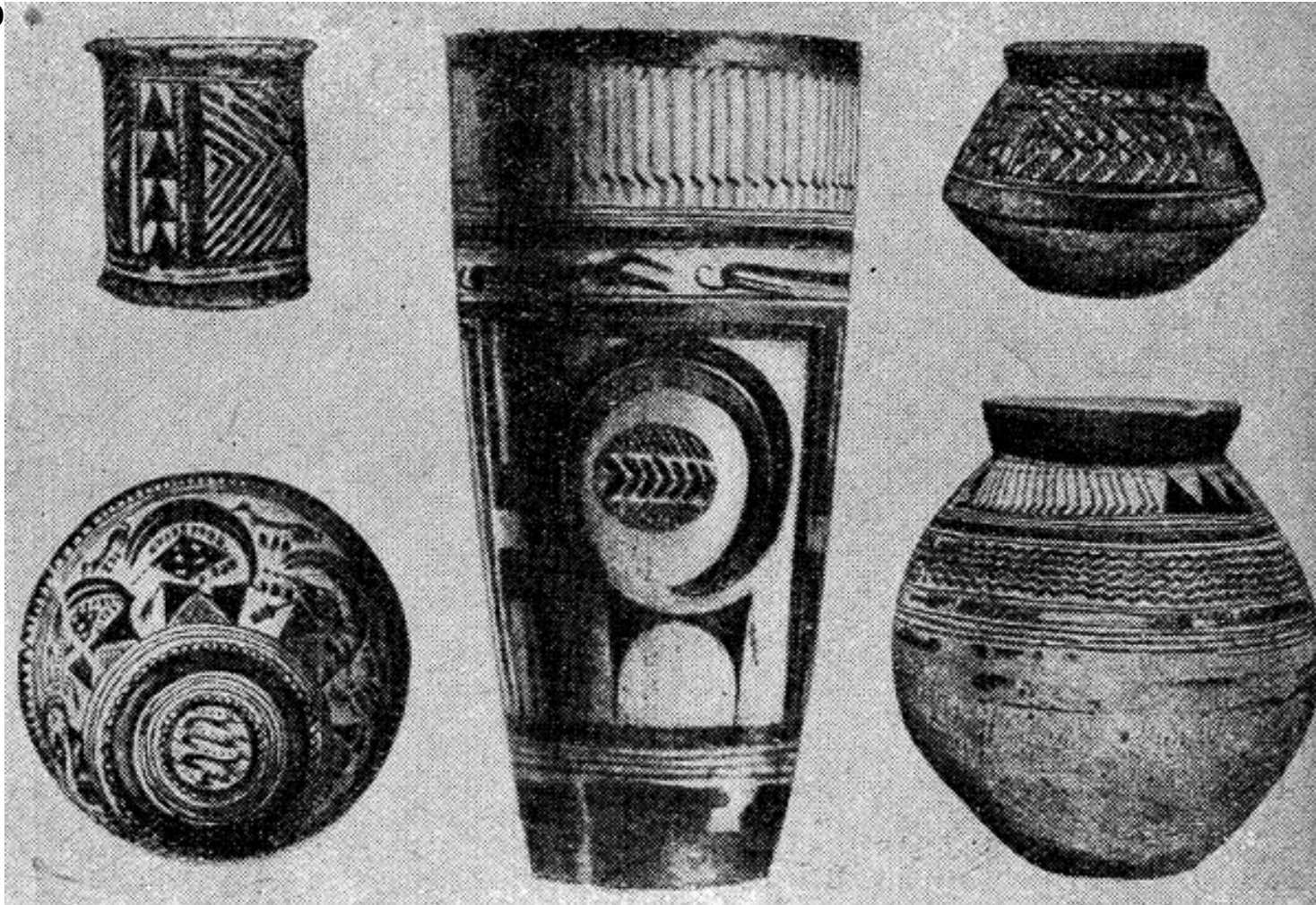


**«Белый храм» в
Уруке**



**Колонны «Красного здания» в
Уруке**

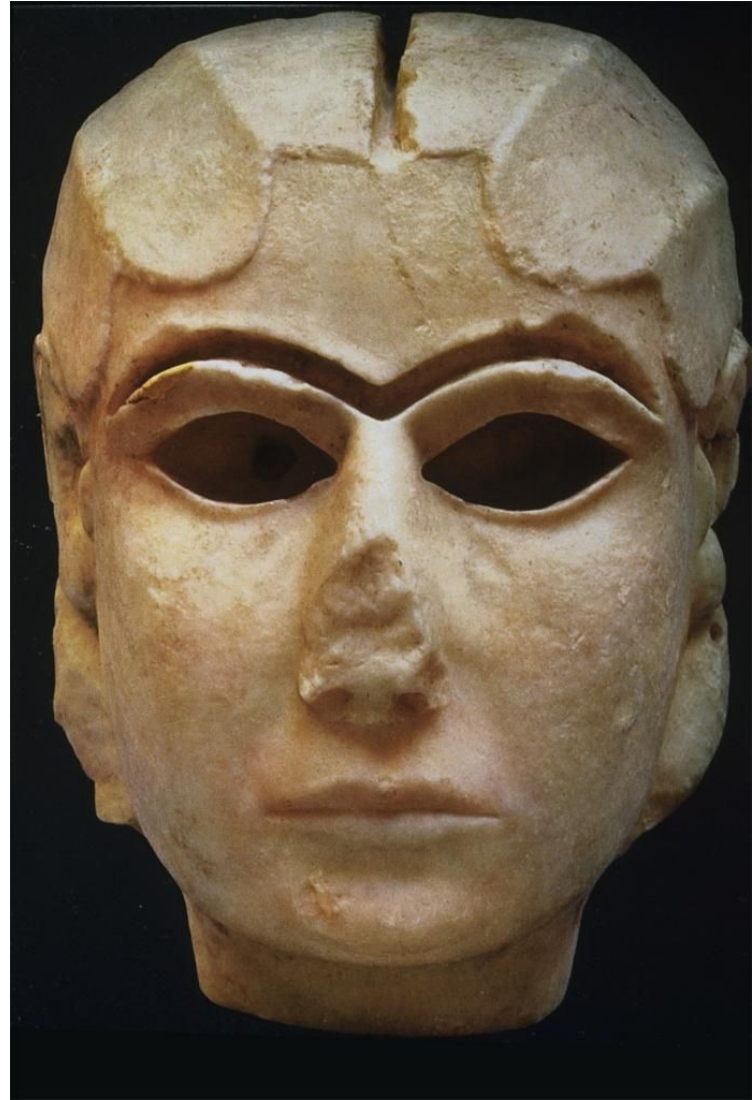
К самым ранним археологическим находкам относятся керамические сосуды в виде плоских чаш и кубков с геометрическим узором и схематическим изображением людей, животных и птиц (*сосуд из Суз с изображениями козла, собак и фламминго*). С появлением гончарного круга форма сосудов усло



В Шумере зародилась **глиптика** — искусство изготовления резных каменных печатей круглой и цилиндрической формы, которые служили амулетом, а затем и знаком собственности. На печатях изображались как отдельные фигурки человека и животных, так и целые сцены на мифологические и бытовые сюжеты. Часто фигуры располагались в так называемых «геральдических композициях» (центральная и симметричные фигуры по сторонам) — **рельеф «Орел, когтящий оленей»**. Печати прокатывались по глине, оставляя на ней оттиск. Так появился скульптурный рельеф, хотя и очень примитивный.



Лучшим памятником круглой скульптуры является **голова богини из Белого храма в Уруке**, которая первоначально имела парик из листового золота, а брови и глаза были инкрустированы драгоценными камнями.



Искусство

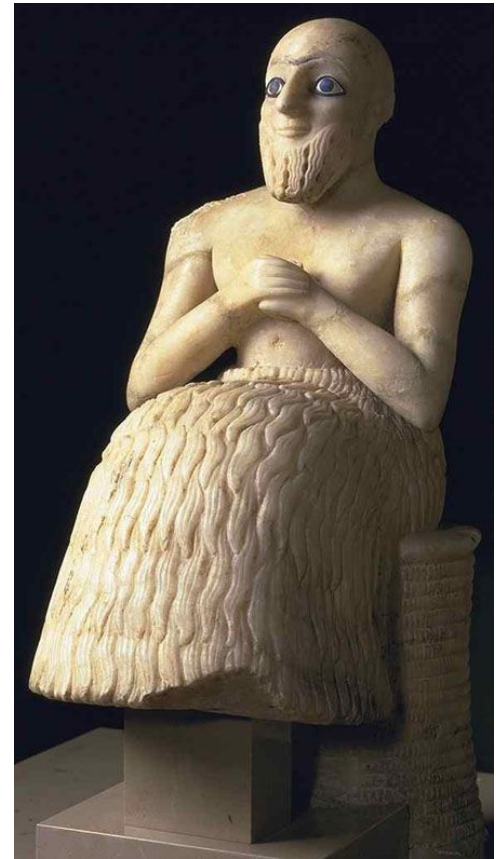
Шумера

Позднее, в 3-м тыс. до н.э. в древних государствах Шумера и Аккада сложился главный тип храмовой архитектуры Междуречья — **зиккурат**. Это ступенчатая, прямоугольная в плане башня, состоящая из нескольких убывающих кверху трапециевидных платформ, сложенных из кирпича-сырца. На верхней площадке располагался небольшой храм — «жилище бога», который одновременно был и обсерваторией. Один из древнейших построек, который ныне частично отреставрирован, — **зиккурат царя Ур-Намму в Уре**. Он представляет собой 3-ступенчатую башню. Площадь нижней террасы в виде огромной усеченной трапеции равна 65 x 43 м, а высота основания башни — 21 м. Полная высота 3-ступенчатого зиккурата была около 60 м. Три крутые лестницы на фасаде сходились к крыше верхней платформы.



«Каждая из платформ была окрашена в свой цвет: нижняя — в черный (битум), средняя — в красный (облицовка обожженным кирпичом), верхняя — в белый (известковая побелка). Стены стоящего на вершине храма, по-видимому, были облицованы синими глазурованными керамическими плитами. Символическая расцветка, в которой цвета распределялись от более темных к более светлым и ярко сияющим краскам, как бы связывала особые земные и небесные сферы, объединяла стихии. Таким образом, природные цвета и формы в этом сооружении претворились в стройную художественную систему. А единение земных и небесных миров, выраженное в геометрическом совершенстве и незыблемости форм ступенчатых пирамид, устремленных ввысь, воплотилось здесь в символ торжественного и постепенного восхождения к вершине.» (Н. А. Дмитриева, Н. А. Виноградова)

Скульптура этого периода изображает статуи молящихся людей — **адорантов**, которые в Шумере посвящались богам. На плече каждой статуэтки начертано имя того, кого она должна представлять в храме. Небольшая (52 см) алебастровая посвятельная **статуэтка Эбих-иля из Мари**, города-государства на Евфрате, изображает слугу божества, одетого в юбку из шкуры козы, с благоговейно сложенными руками, застывшей улыбкой, огромными инкрустированными глазами и большими ушами.



Заупокойный культ в Междуречье не занимал столь важного значения, как в искусстве Древнего Египта. Во всяком случае, известно только одно погребение с большим количеством произведений художественного ремесла, свидетельствующие о богатстве шумерских городов. Захоронения правителей Ура в большой прямоугольной яме хранят следы сложного погребального ритуала с человеческими жертвоприношениями. Это «**Царские гробницы**» в Уре, где были найдены изделия из драгоценных металлов и камней, оружие, фигурки животных, арфа. Прекрасно выполнены инкрустированная **голова быка**, украшающая деку арфы и **золотой шлем** тончайшей работы. В гробницах Ура найдены образцы мозаичного искусства — две прямоугольные деревянные пластинки, укрепленные в виде крутой двухскатной крыши, так называемый «**штандинг**» из Ура. Мозаика из раковин и сердолика образует красочный орнамент. Пластинки разделены на ярусы, в которых изображены сцены «войны и

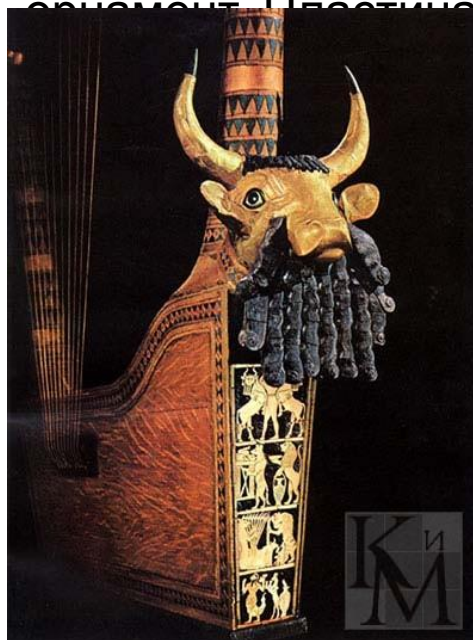


рис. 2

Искусство Аккада

В период объединения большей части Двуречья под властью правителя города Аккада Саргона I Шаррукена («истинный царь») Аккадского создается единое и мощное шумеро-аккадское царство. **Скульптурный портрет Саргона I** из меди, найденный в Ниневии, передает суровые черты лица этой легендарной личности

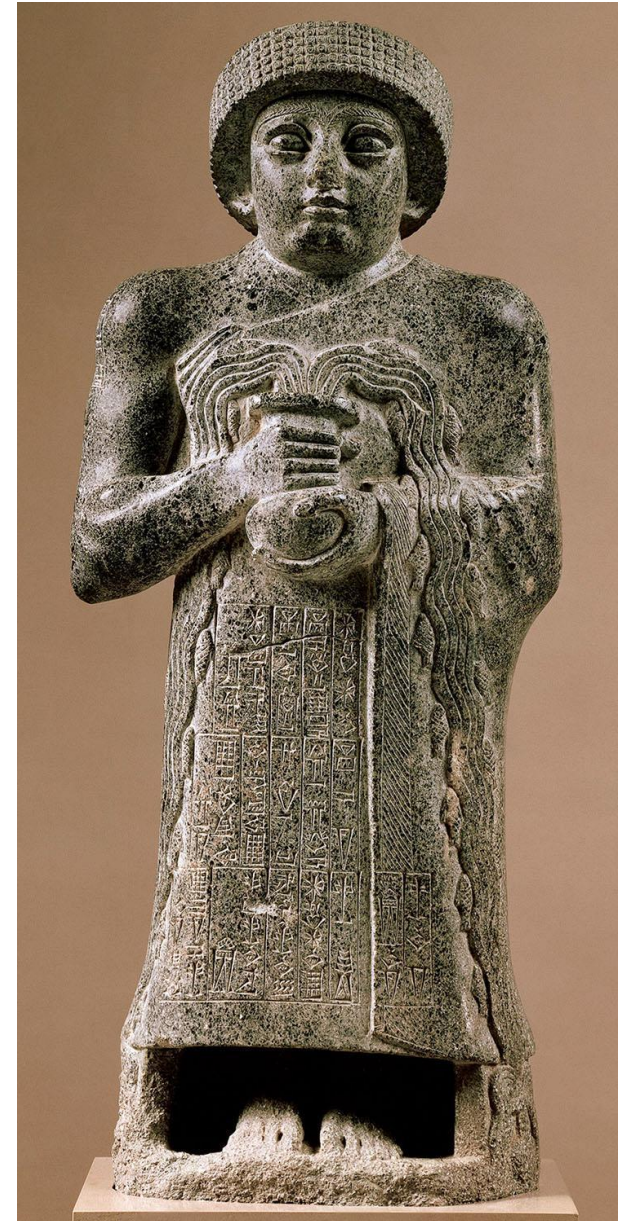


Одним из лучших произведений этого Периода является двухметровая **победная стела царя Нарамсина из Суз**, выполненная из красного песчаника. Царь Нарамсин, внук Саргона Древнего, считал себя «могущественным богом Аккада» и повелел изображать себя в головном уборе с божественными символами — рогами. На стеле изображен его поход против горного племени луллубеев. **Левой ногой попирая поверженного врага, царь взбирается по уступам все ближе к горному пику, на котором сияет божественная звезда.**



Искусство Шумера

Во второй половине 3-го тысячелетия Аккад попадает под зависимость горного племени гутиев. Сохранились монументальные **статуи Гудеа** — правителя этого города-государства, — которые отличаются статичностью и чертами канонической идеальности.



Искусство Вавилона

В 19 в. до н.э. Шумер и Аккад объединяются под властью Вавилона и образуют Старовавилонское царство, культура которого достигла большой высоты, хотя памятников изобразительного искусства этого периода дошло до нас очень мало. Лучшим из сохранившихся произведений является *рельеф свода законов царя Хаммурапи*. Этот рельеф высечен в верхней части диоритового столба, покрытого клинописным текстом, и изображает царя Хаммурапи, принимающего закон от бога солнца и правосудия Шамаша. Эта сцена выражала популярную на Древнем Востоке идею божественности царской власти.



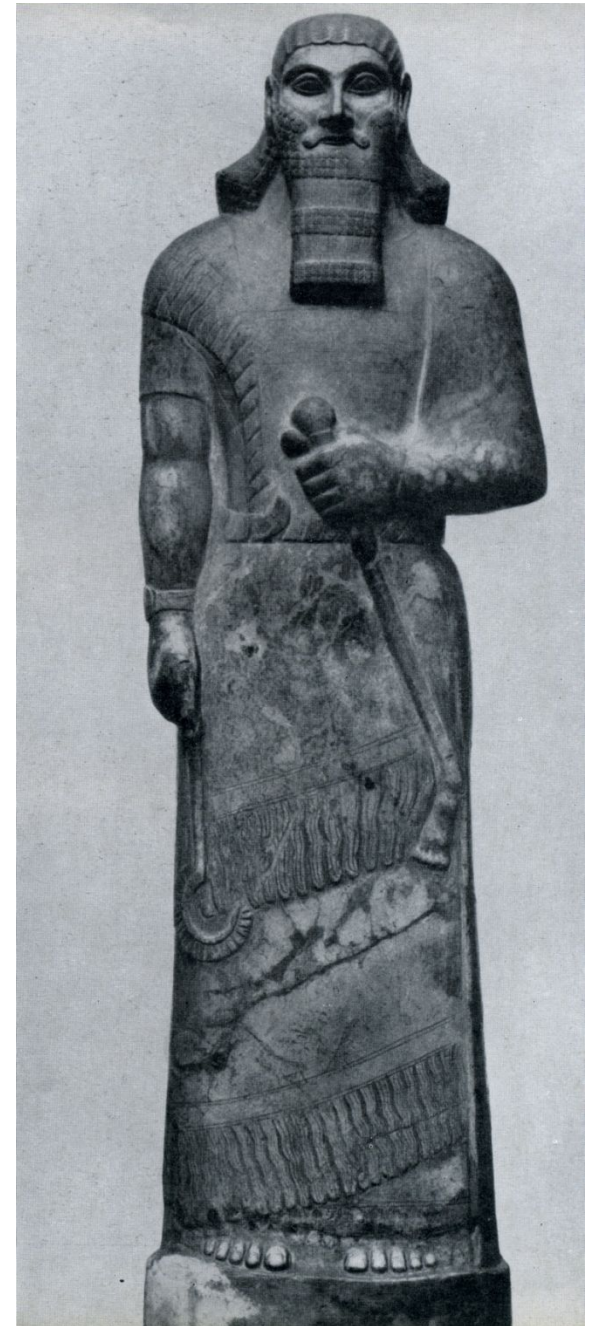
Искусство

Ассирии

Расцвет искусства Ассирии — крупного военного государства в среднем течении Тигра, завоевавшего почти всю Переднюю Азию, — приходится на IX — VII вв. до н.э. В столице Ассирии — Ниневии, как рассказывает Библия, проживало 120 тыс. человек.

Ассирийцы восприняли многое у шумеров, но ассирийское искусство носило по преимуществу светский характер. В зодчестве преобладала не культовая, а дворцовая и крепостная архитектура. Над Ниневией поднимаются дворцы, стоящие на искусственных террасах, в эти дворцах — **статуи** ассирийских царей. **Статуя царя**

Ашшурнасирпала II также глыбообразна и неподвижна, как и изваяния шумерских царей. Левая рука царя сжата в локте, другая опущена вдоль туловища. Голова с длинной окладистой бородой прямо поставлена.

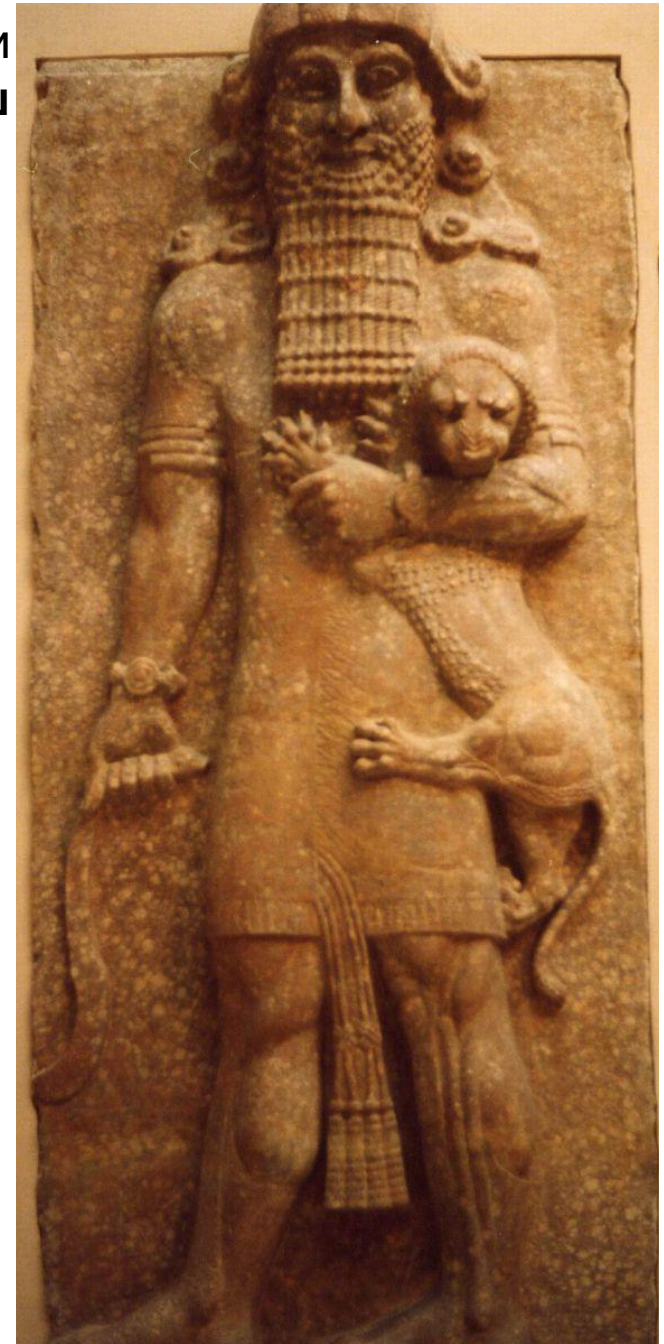


В начале VIII в. Саргон II воздвигает город, который стал загородной резиденцией и его можно назвать Версалем ассирийских царей. Это *Дур-Шаррукин* (ныне Хорсабад), который лучше других городов изучен учеными. Этот квадратный в плане город в 280 га имел прямоугольную сетку улиц.

Дворец Саргона II занимал 10 га и стоял на четырнадцатиметровой насыпной террасе, которая укреплялась огромными каменными плитами. Дворец состоял из трех частей: приемной, жилой и храмовой. Главный вход (портал) дворца имел арочное или сводчатое завершение и был сложен из кирпича-сырца, облицован обожженным кирпичом, покрытым голубой глазурью. Именно у этих порталов встречали входивших во дворец грозные стражи — шеду. Эти фантастические крылатые существа с телом быка и человеческой головой имели пять ног, что создавало иллюзию движения.



Парадные помещения дворца украшались статуями богов, царей, героев (уже знакомый нам **Гильгамеш со львом**), росписями, сделанными минеральными красками по сухой штукатурке, глазурованным орнаментом. Но главным украшением дворца были **рельефы**, расположенные длинными лентами в нижних частях стены на уровне человеческого роста. Сюжеты композиций — сцены войны, охоты, придворной жизни. Царь занимал в них главное место. Люди на рельефах изображались с характерной для Древнего Востока фасно-профильной условностью, но позднее встречаются изобразительные элементы, характерные для искусства Древней Греции.



Наивысшего расцвета ассирийский рельеф достиг при царе Ашшурбанипале (668 — 626 гг. до н.э.), который известен тем, что в своем дворце в Ниневии собрал первую в мире библиотеку. В рельефах его дворца в Ниневии лучше всего выполнены насыщенные жизнью сцены охоты царя на львов. Шедевром ассирийского искусства этой поры является рельеф **«Раненая львица»**.

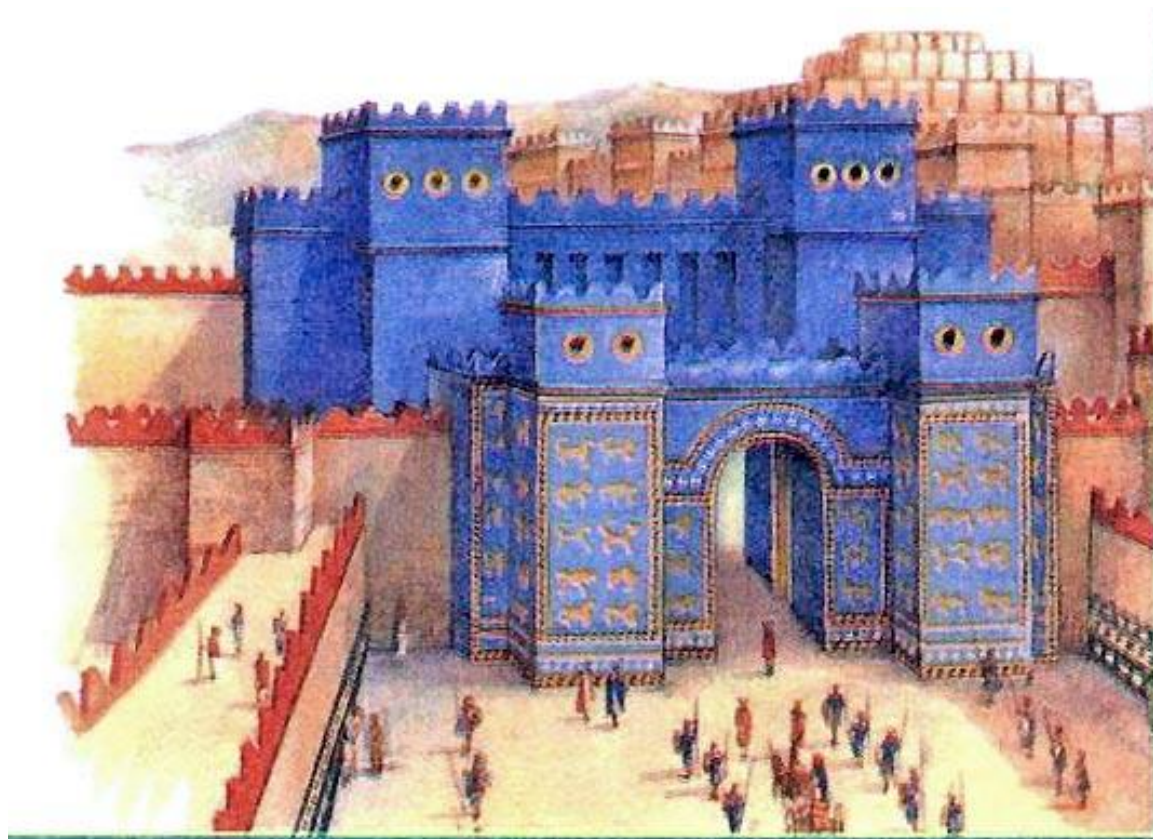


Искусство Нововавилонского царства

После падения Ассирии в VII в. до н.э. господство в Передней Азии вновь переходит к Вавилону. При царе Навуходоносоре II (604 — 562 гг. до н.э.) Вавилон затмевает богатством и роскошью Ниневию и Фивы. Пожалуй, к самым уникальным постройкам Вавилона можно отнести крепостные стены с входными «Воротами богини Иштар», дворец Навуходоносора со знаменитыми «висячими садами», приписываемыми царице Семирамиде, и главный храм Вавилона с зиккуратом, посвященный богу Мардуку.

Вавилон был построен по четырехугольному плану и обнесен тройной стеной со множествами башен, восемь из которых — проездные. Наружная стена была такой толщины, что на ней могли разъехаться две четверки лошадей. Проездные ворота, с которых начинались главные улицы, носили имена богов.

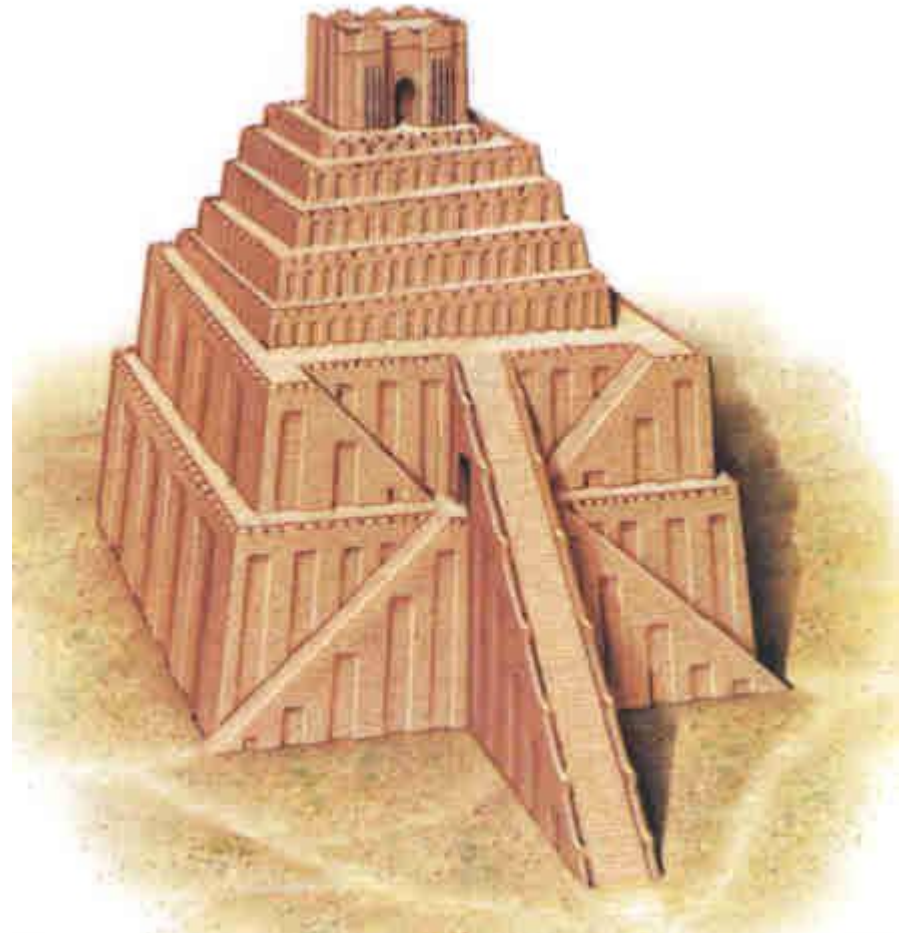
Самыми красивыми были северные — **ворота богини Иштар**. Они представляли собой четыре массивные башни с арочным проходом и были украшены глазурованными кирпичами с рельефными изображениями львов, быков и фантастических существ — мушхушей. Ныне эти ворота воссозданы в натуральную величину в Берлинском музее с использованием подлинных кирпичей из Вавилона.



Мушхуш — фантастический дракон бога Мардука.

Через эти ворота проходила мощная красным и белым камнем священная «Дорога процессий», по которой проходили в храм Мардука со знаменитым семиступенчатым *зиккуратом*, так называемой **Вавилонской башней**. Эта башня имела грандиозные размеры: 91 x 91 м в основании и высотой 90 м. Внутри она была заполнена глиной, а снаружи облицована обожженными кирпичами. Ярусы окрашены в разные цвета, а на верху находился небольшой храм бога Мардука.

Эта легендарная башня, называемая Этеменанки («Дом основания неба и земли»), возвышалась посреди плоской равнины, и людям казалось, что боги могут спускаться вниз по ее семи ступеням, как по лестнице. Она была разрушена персидским царем Ксерксом, а раскопки XX века установили лишь место, где находился этот зиккурат.



Рядом с главным храмом города находился храм земного бога — **дворец царя со знаменитыми «висячими садами»** на сводчатых террасах, соединенных мраморными лестницами. Вода для полива садов поднималась на верхнюю террасу и оттуда каскадом спускалась вниз. Греки приписали висячие сады легендарной царице Ассирии Семирамиде. Так и вошла в историю под этим названием священная роща Навуходоносора. Во II веке до н.э. в Вавилоне было наводнение, и сады стали дном реки Евфрат. Но сына царя Навуходоносора Валтосара не смогли защитить ни мощные стены Вавилона, ни окружающий их ров с во



«Доведенным до отчаяния подданным гнет вавилонских царей казался страшнее чужеземного завоевания. В 538 г. до н.э., когда к Вавилону подошло персидское войско, жители города восстали, телохранители изменили, а жрецы объявили персидского царя Кира богом более могучим, а значит, более справедливым, нежели Валтасар. Звезды стали предсказывать сыну Навуходоносора неизбежную гибель... Вавилон пал без боя. Вавилонское царство, просуществовав всего 88 лет, стало частью Персидского государства... Остатки Вавилона ныне расположены на левом берегу Евфрата в 90 км от Багдада. В 1889 г. немецкий археолог Роберт Колдвей начал здесь раскопки...» (Б. Бродский из книги «Связь времен»)



*Остатки
Вавилона*