

# Растрелли Франческо

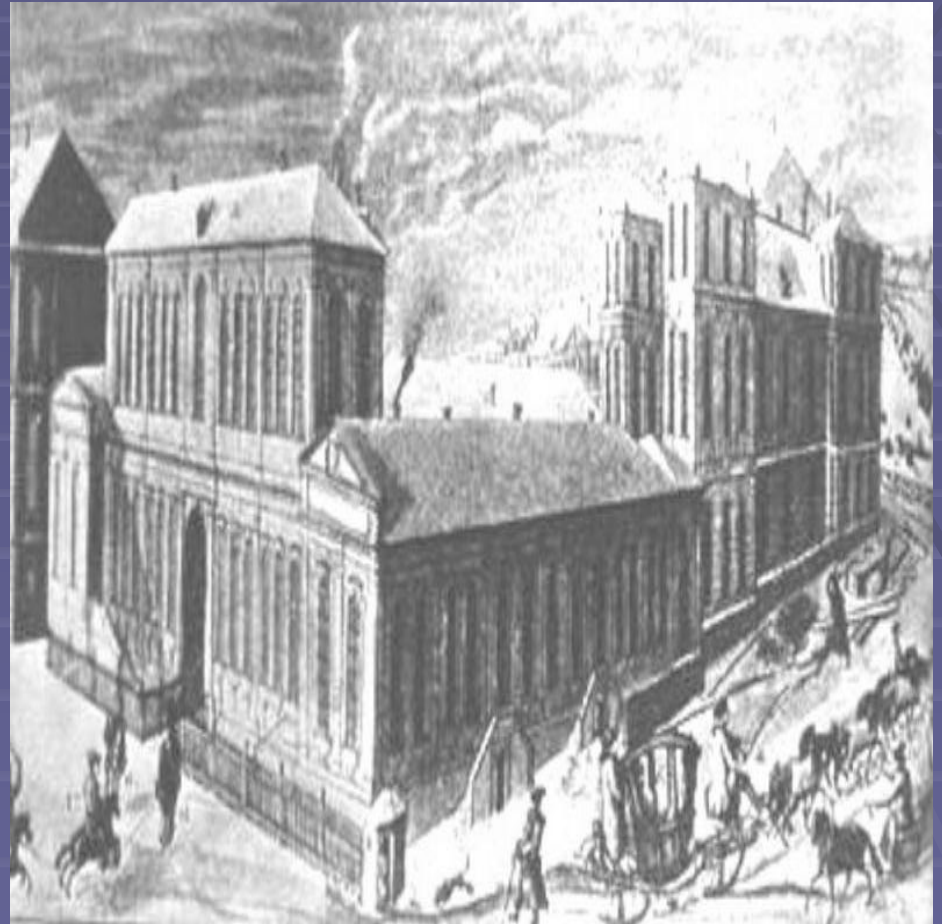


(1700 Париж — до 29 апреля 1771)

- В 21 год он выполняет свою первую работу — дворец Антиоха Кантемира на Миллионной улице (1721–1727 года).



- Пышный дворец в стиле барокко был построен в 1725 году. Главным фасадом дворец выходил на набережную Невы. По обе стороны двухэтажной центральной части фасада, покоившейся на «высоких подвалах», выступали трехэтажные ризалиты. Но парадный вход был устроен через Парадный двор со стороны Миллионной улицы





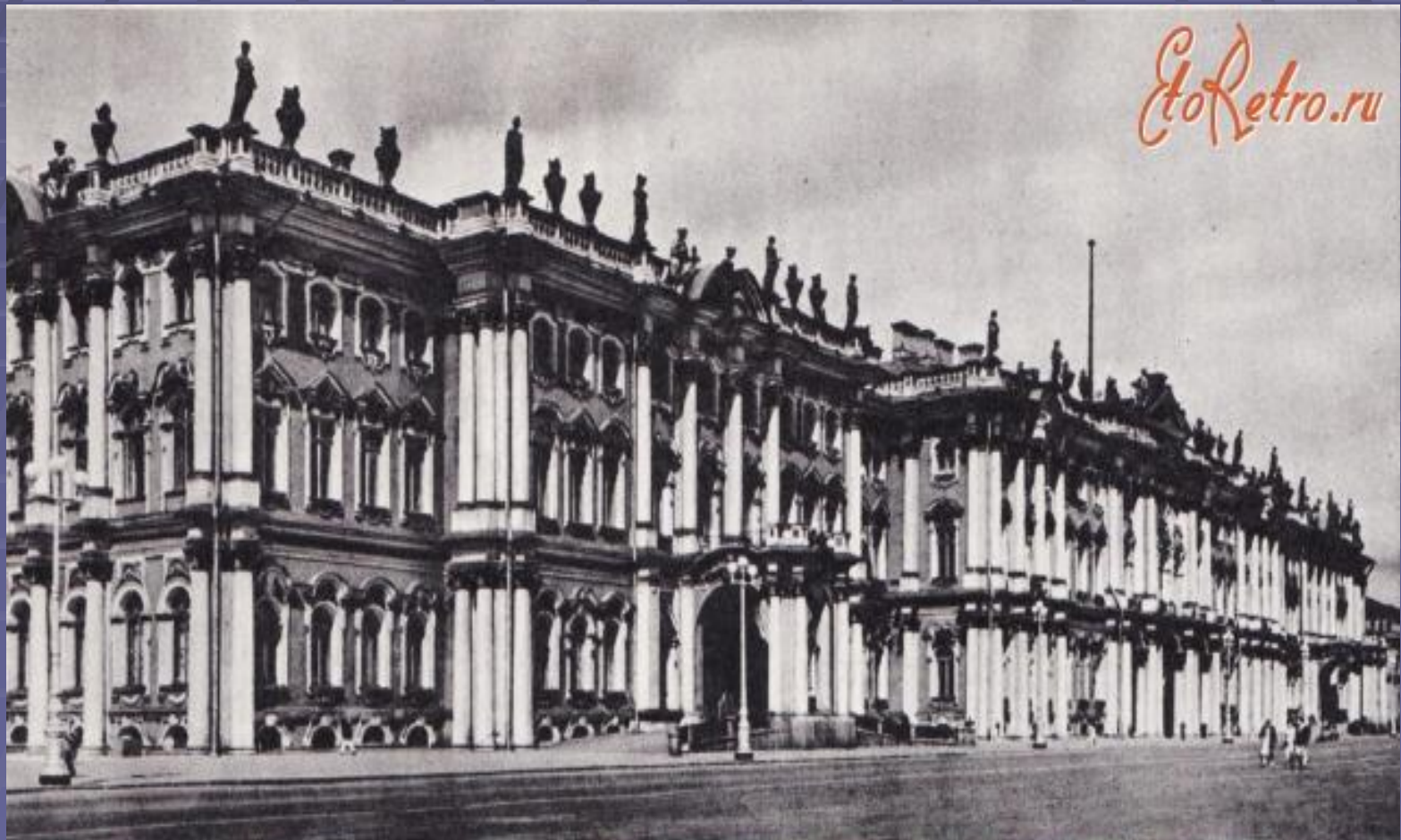
[www.spb-guide.ru](http://www.spb-guide.ru)



[www.spb-guide.ru](http://www.spb-guide.ru)



# Зимний дворец 1754 г.



# Зимний дворец со стороны Невы



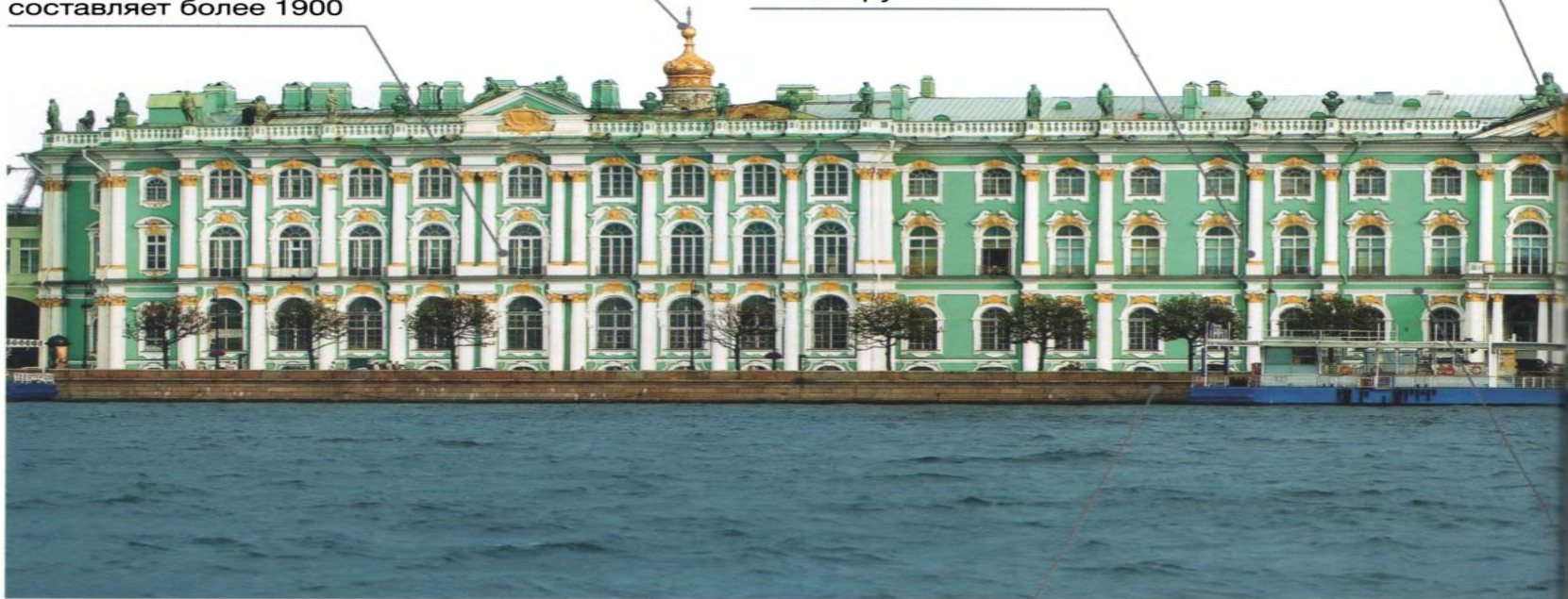


Самая высокая часть  
здания достигает  
23,5 метра

На балюстраде  
установлены  
176 декоративных  
ваз и статуй, которые  
усложняют силуэт  
здания, а также  
маскируют печные  
трубы

Общее количество окон  
составляет более 1900

До 1940-х годов  
окраска дворца имела  
желтые оттенки, как  
у дворцов в Версале  
и Шёнбрунне



Вид Зимнего дворца со стороны Невы

В подвалах дворца  
сейчас живет более  
50 кошек, главной  
обязанностью которых  
является ловля мышей  
и крыс. Каждый год  
1 апреля проходит  
праздник — День  
мартовского кота



Длина фасада, обращенного к Неве, составляет 137 метров

Наличники украшены львиными масками, головами ангелов, фронтонами различного профиля

Здание Зимнего дворца за свое существование меняло колористическую окраску более 10 раз

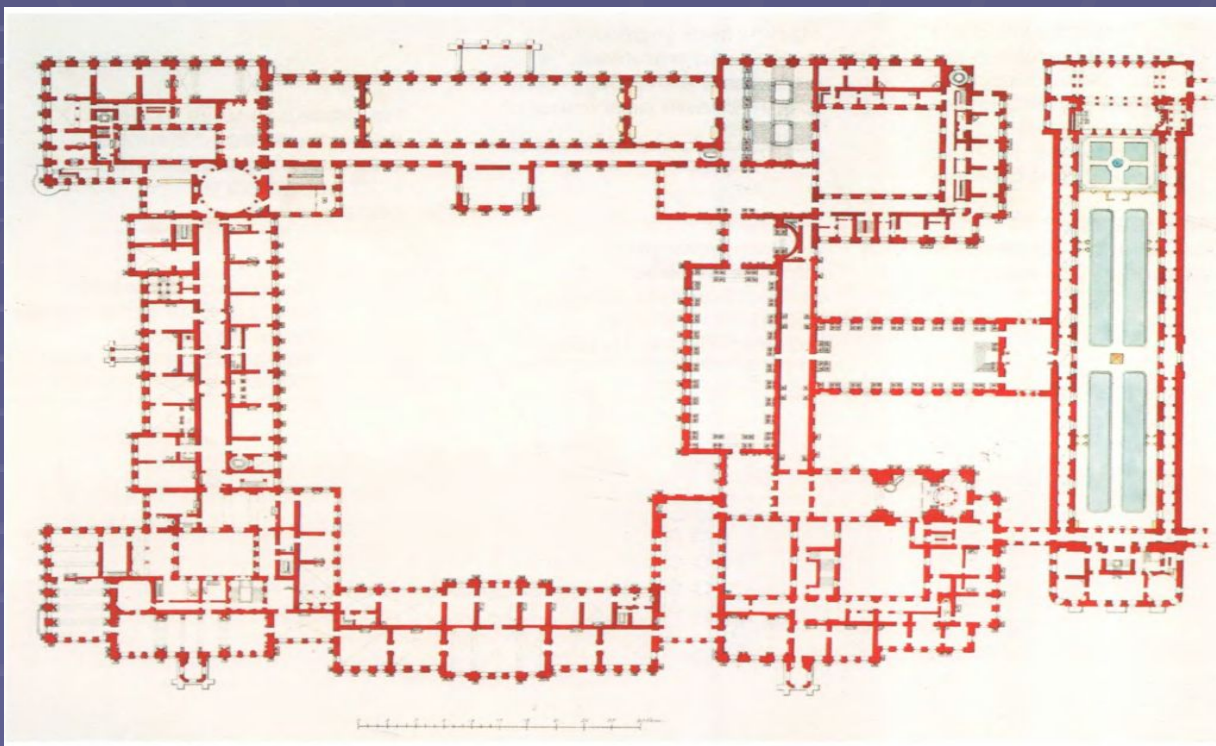
На фасадах насчитывается 12 типов оконных проемов и 22 варианта их обрамлений

На крыше Зимнего дворца был установлен один из первых телеграфов

Гений Растрелли проявился в оформлении столь протяженного фасада: колонны то собираются плотными группами, разрывая на части антаблемент, то разбегаются, освобождая участки стены

Фасады здания членятся на два горизонтальных пояса. Нижний состоит из цокольного и первого этажей, объединенных колоннами ионического ордера, над которыми помещается ярус с колоннами более пышного композитного ордера, чем подчеркивается большая значимость двух верхних этажей

# План среднего этажа дворца



Литография середины XIX в. Подсчитано, что в Зимнем дворце 1786 дверей, 1945 окон, 1500 комнат и 117 лестниц. Длина главного фасада 150 метров, а высота — 30

# Интерьеры дворца



- Фасады дворца расчленены на два яруса: нижний, более приземистый, и верхний, более легкий и парадный. Они декорированы колоннами композитного ордера. Колонны верхнего яруса объединяют второй, парадный, и третий этажи, отвечая расположению основных дворцовых помещений.

# Павильонный зал.



- Планировочная структура Зимнего дворца организовывалась от парадного входа в здание (из внутреннего двора), подводящего к торжественной Посольской (позднее Иорданской) лестнице в северо-восточном углу дома, откуда начинались самые большие парадные залы. Они располагались анфиладой в северном корпусе и подводили к Большому тронному залу — Георгиевскому, помещенному в угловом выступе



- В противоположном, юго-западном, выступе находился дворцовый театр «Оперный дом». Кухни и прочие службы занимали северо-восточное крыло

- В 1820-х годах К. И. Росси создал во дворце знаменитую Военную галерею 1812 года.



- Сильный пожар, начавшийся 17 декабря и потушенный лишь 19 декабря 1837 года, уничтожил дотла всю великолепную отделку Зимнего дворца. Уцелели лишь стены и своды, а также детали на фасадах. В 1838-1839 годах дворец был восстановлен по новым проектам В. П. Стасова и К. П. Брюллова, под их же руководством.





# Митавский или Елгавский дворец



# Рундальский дворец



# Аничков дворец



# Переустройство Петергофа.



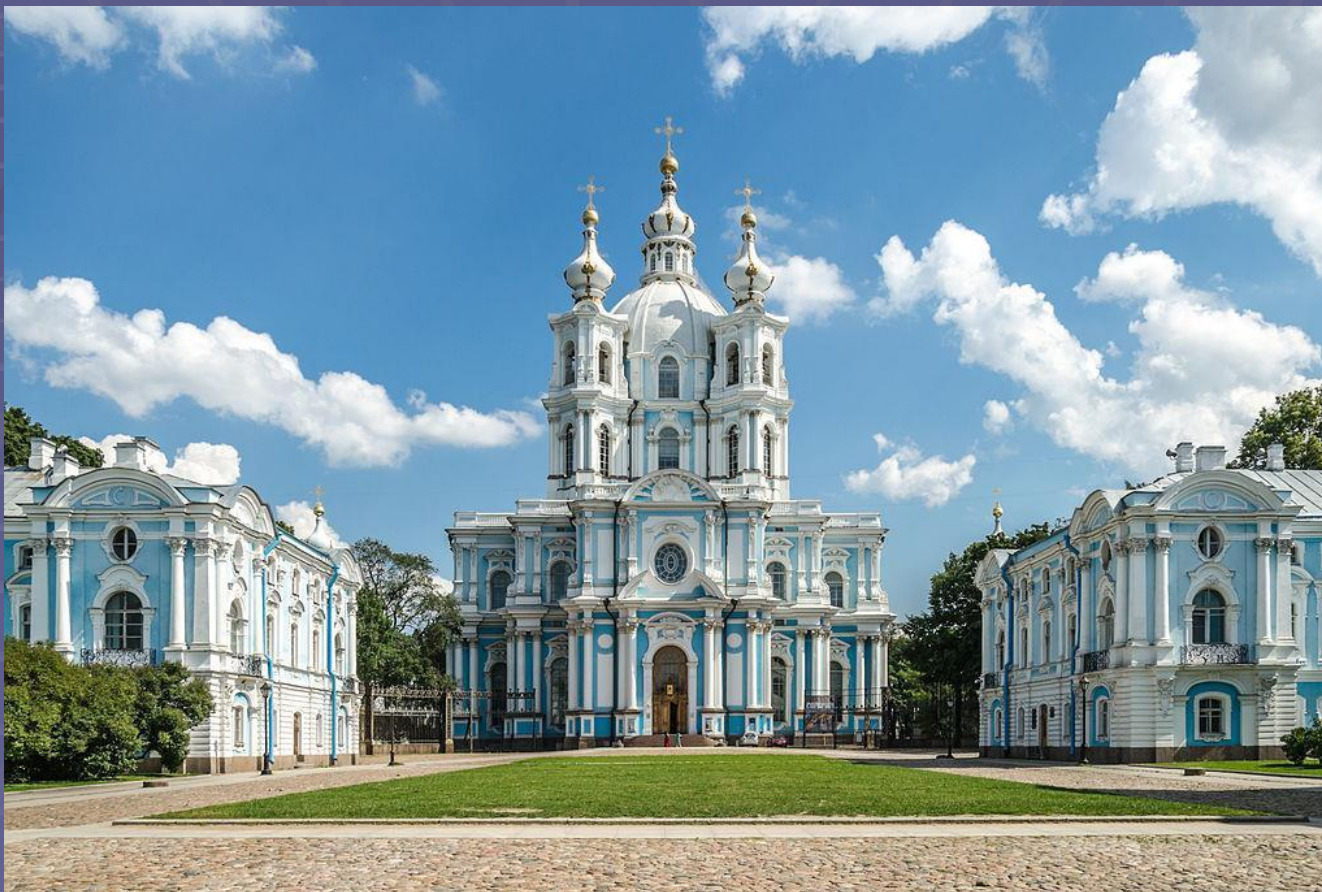
- По бокам он пристроил корпуса и воздвиг новые павильоны, соединив их красочными галереями, а также надстроил третий этаж и разработал живописную парковую систему.

# Царское Село. Екатерининский дворец



- В процессе перестройки зодчий перенес парадную лестницу на юго-западную сторону дворца, обнажив протяжность параллельных, примыкающих друг к другу парадных зал; углубил впадины окон, образовав богатую игру светотени; украсил фасады лепниной и скульптурой, разукрасив их в нежно-голубой и насыщенно-золотой цвета.

# Смольный собор



- Величественное здание взмылось ввысь на 94 метра и могло вместить 6000 человек. Рядом планировалось пристроить самую высокую в России колокольню (140 метров, что превышало высоту шпиля Петропавловского собора).



# Строгановский дворец



- Бартоломео Франческо Растрелли объединил три строения в одно общим фасадом, в центре которого установил портик с гербом, а также выполнил большую парадную лестницу, украшенную богатой лепниной и позолоченными кованными перилами, и просторную галерею, декорированную позолоченной скульптурой и огромными зеркалами.





*Растрелли-сынъ.*

Дворецъ барона С. Г. Строганова—нынѣ графа С. А. Строганова—въ Спб. 1750—1754 г.



# Закат творчества

# Последние дни

- Историки и искусствоведы до конца не знают точной даты кончины Растрелли. Предположительно, умер он в марте-апреле 1771 года. Место его захоронения до сих пор неизвестно.