

# 1. Организация трудового процесса



# 1.2 Этапы трудового процесса:

1. Анализ ситуации (проблемы, плана работ, программы, технологии, замысла и т. д.)

2. Осмысление технологии выполнения работы, возможных воздействий факторов внешней среды, прогнозирование результатов процесса

3. Подготовка рабочего места и обеспечение его всем необходимым (материальными ресурсами, рабочей силой, информацией, технологией и т. д.)

4. Выполнение работы — непосредственный трудовой процесс

5. Оформление результатов работы

6. Сдача и внедрение (реализация) работы

7. Стимулирование хороших результатов работы

# 1.3 Структура производственно-трудового процесса



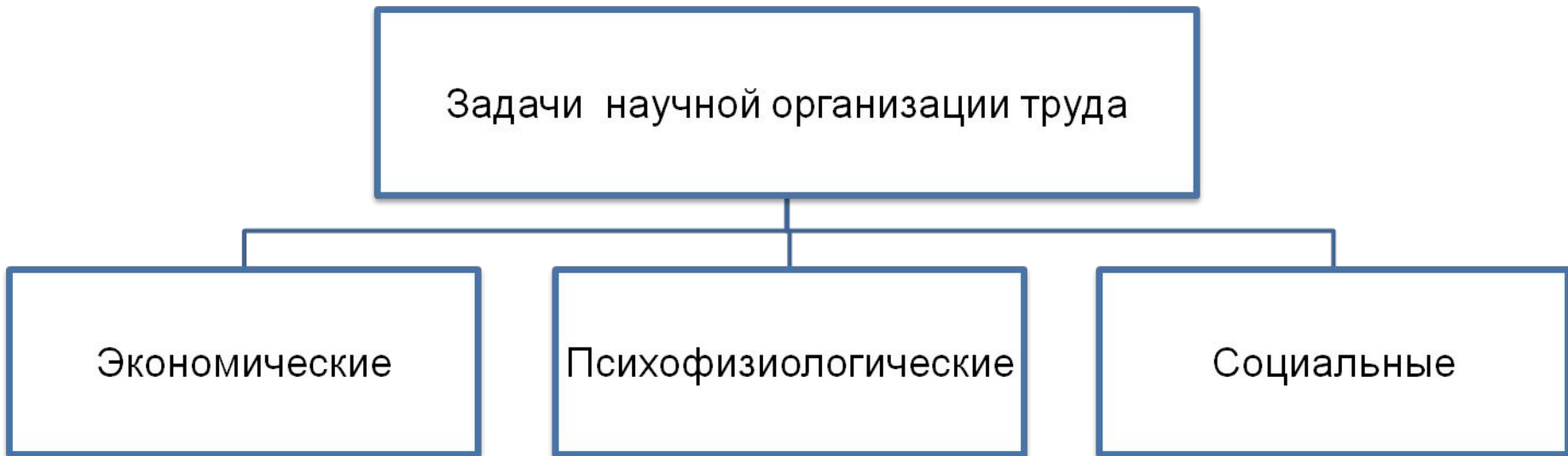
## Структура трудового приема

Прием	Трудовые действия	Трудовые движения
Установить деталь в пневматический патрон	1. Взять деталь	1. Протянуть правую руку к детали 2. Захватить деталь пальцами
	2. Вставить деталь в патрон	1. Поднести деталь к кулачкам патрона 2. Совместить деталь с раствором кулачков патрона 3. Подвинуть деталь до упора
	3. Зажать деталь в патроне	1. Протянуть левую руку к рукоятке пневматического крана 2. Захватить рукоятку крана 3. Повернуть рукоятку

## 2. Основы научной организации труда

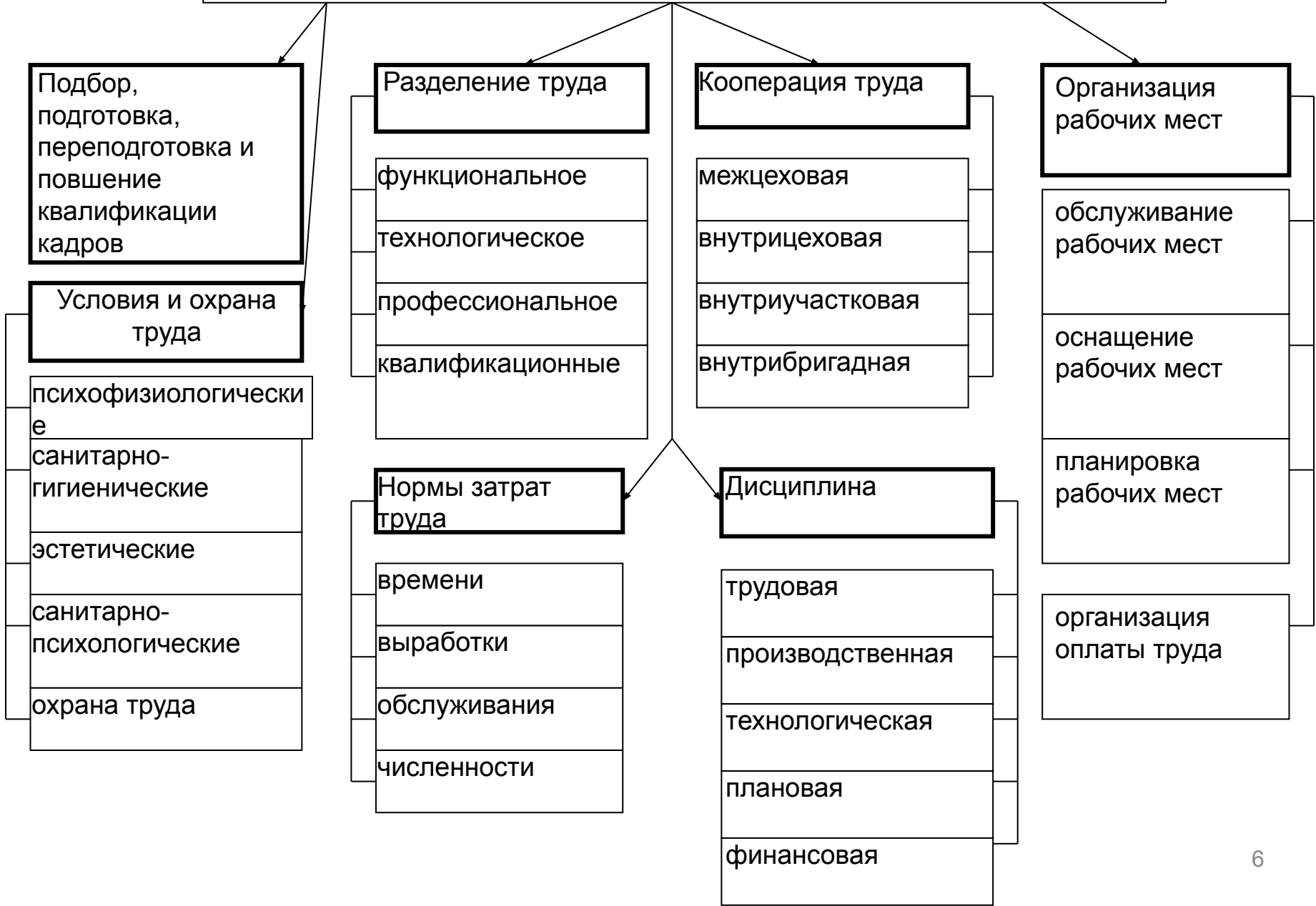
Основными законами, определяющими вопросы организации труда, являются:

- Кодекс законов о труде Российской Федерации,
- Закон «О занятости населения в Российской Федерации»,
- Федеральный закон «Об основах охраны труда в Российской Федерации»,
- Закон «О повышении социальных гарантий для трудящихся»
- и др.

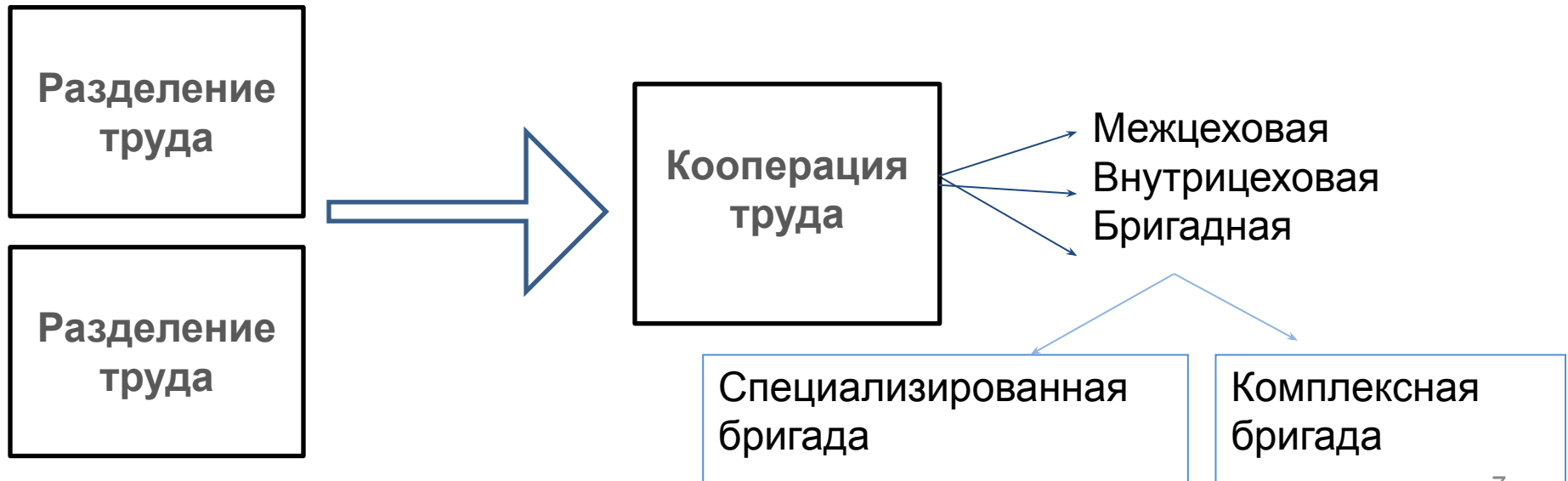




# Организация труда на предприятии



## 2.1 Разделение и кооперация труда



# Задачи организации рабочих мест

## Техническая

- оснащение рабочего места прогрессивным оборудованием

## Организационная

- рациональная планировка рабочего места, оптимальное снабжение предметами труда, обеспечение безопасных и комфортных условий труда

## Социально– экономическая

- создание возможности эффективного использования рабочего времени, оптимальной занятости, своевременного выполнения работы, условий, повышающих заинтересованность в труде, обеспечивающих возможность творческой работы, стимулирующих повышение квалификации

## Психофизиологическая

- создание условий труда, обеспечивающих снижение утомляемости в процессе труда, рациональное расходование физической энергии, сохранении устойчивой работоспособности и здоровья

## Эргономическая

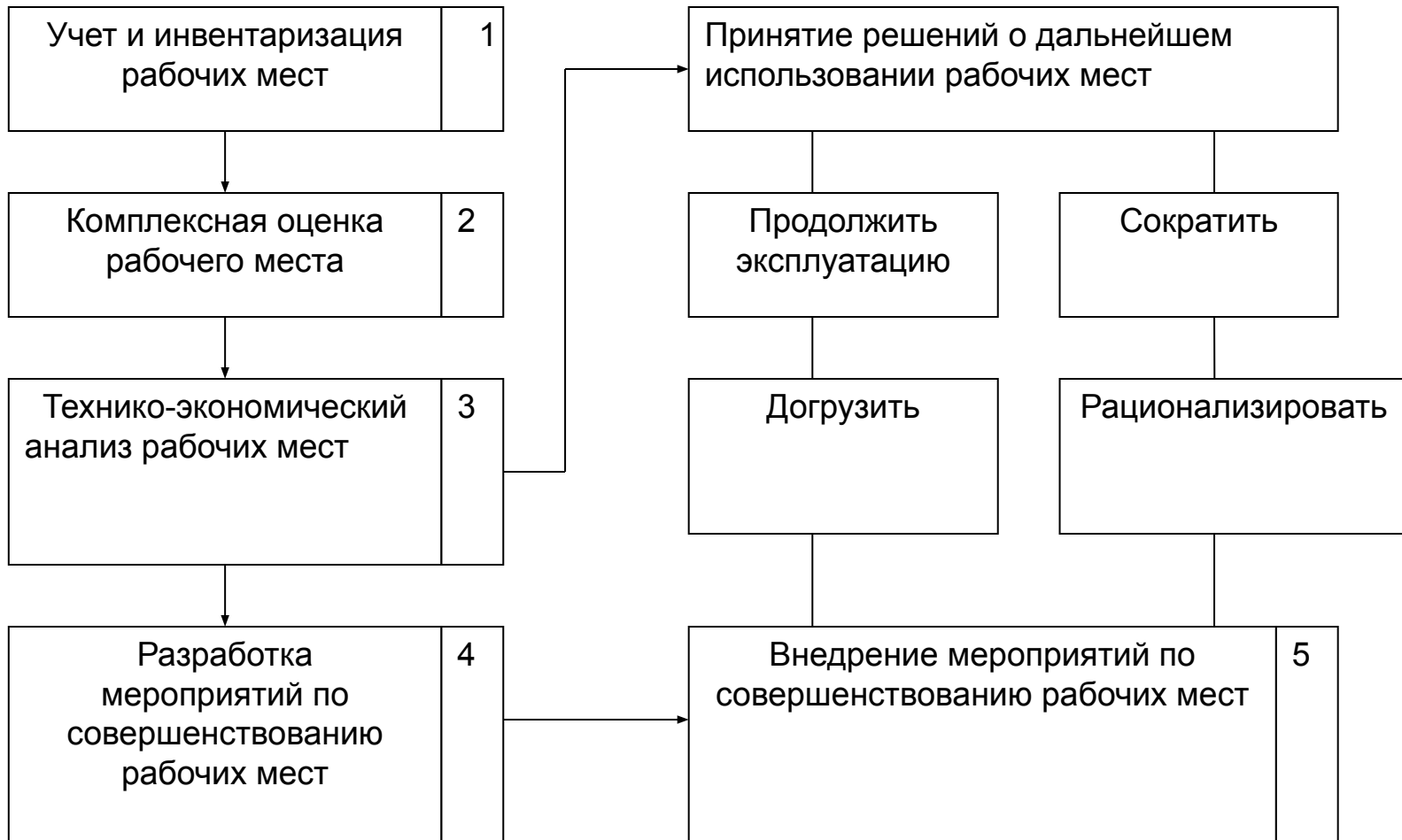
- оптимальное соединение трудовой деятельности человека и техники



# Аттестация рабочих мест

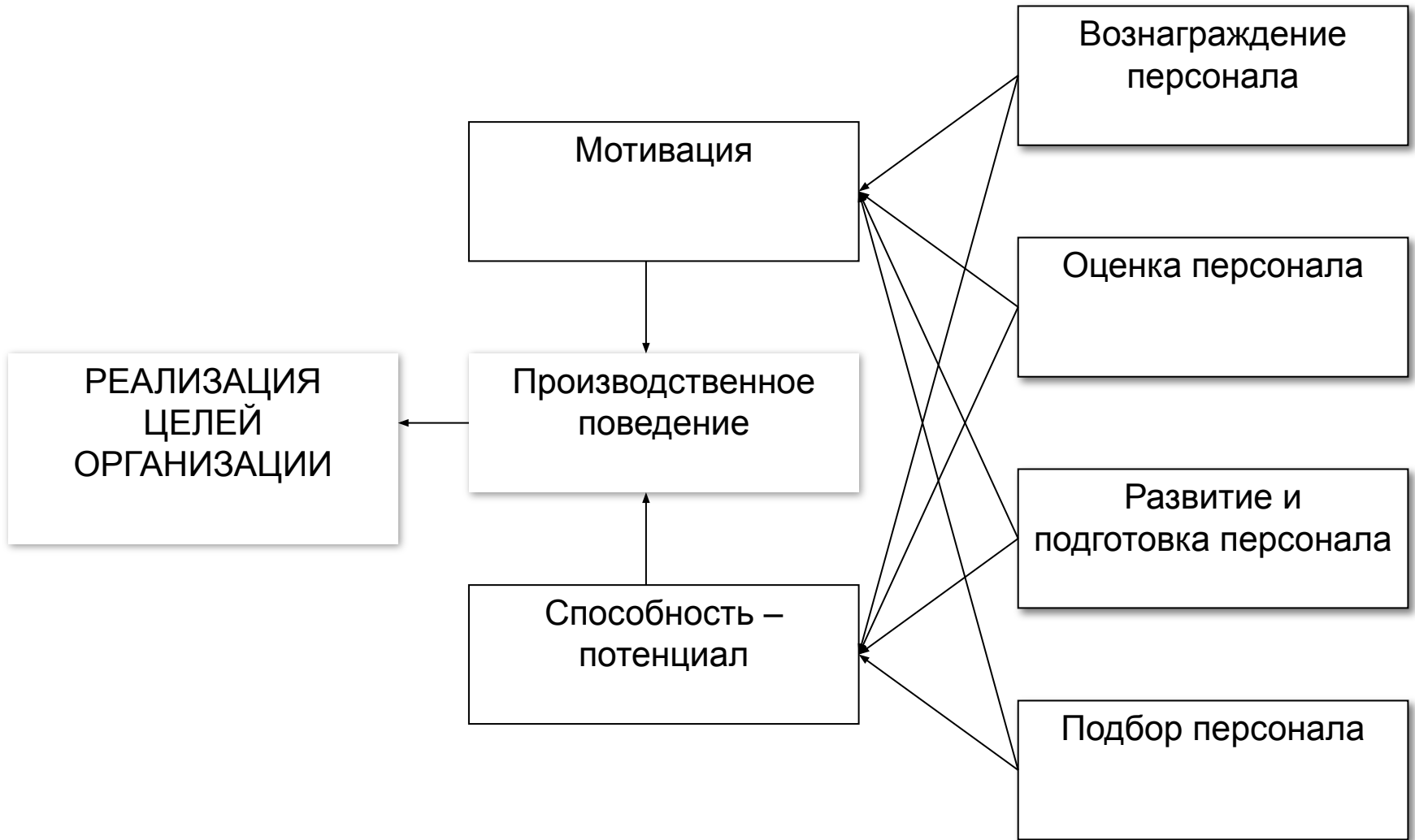
совокупность мероприятий, позволяющих дать комплексную оценку каждого рабочего места на его соответствие современным технико–технологическим, организационно – экономическим и социальным требованиям

## Основные этапы аттестации рабочих мест

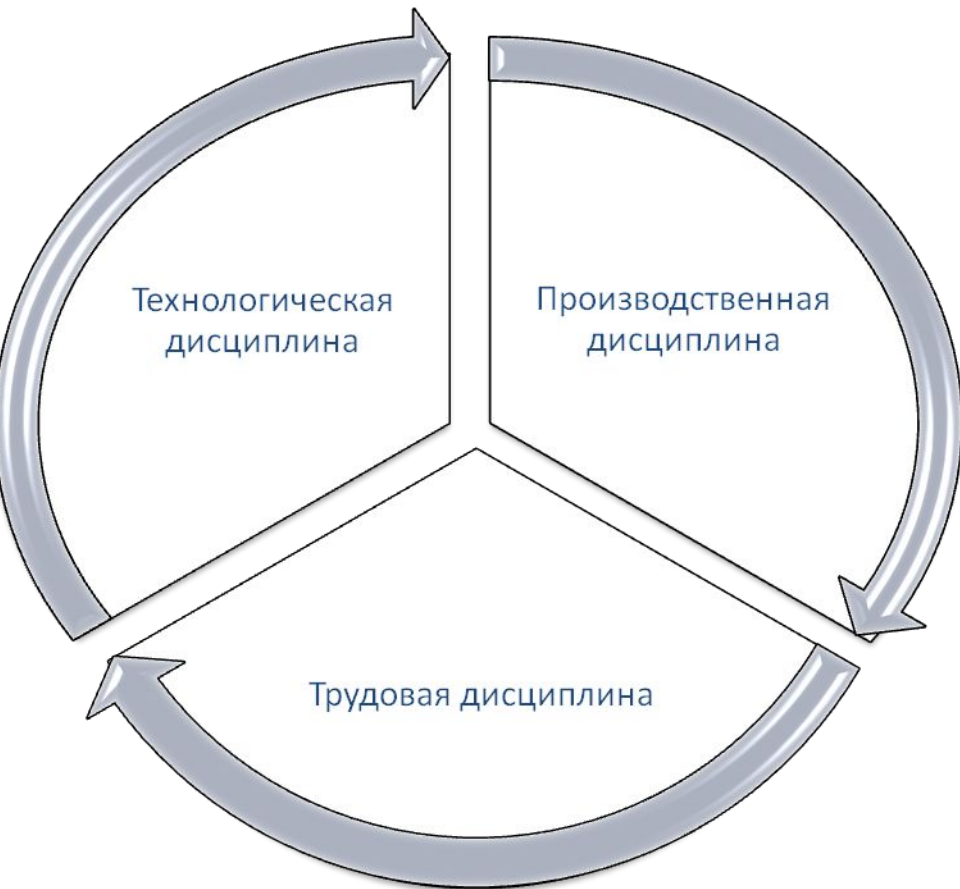


## 2.4 Кадровое обеспечение трудового процесса

Модель управления человеческими ресурсами



## 2.5 Дисциплина труда



## 2.6 Основные направления НОТ руководителя:

1) организация рационального использования рабочего времени

2) совершенствование организации личной работы

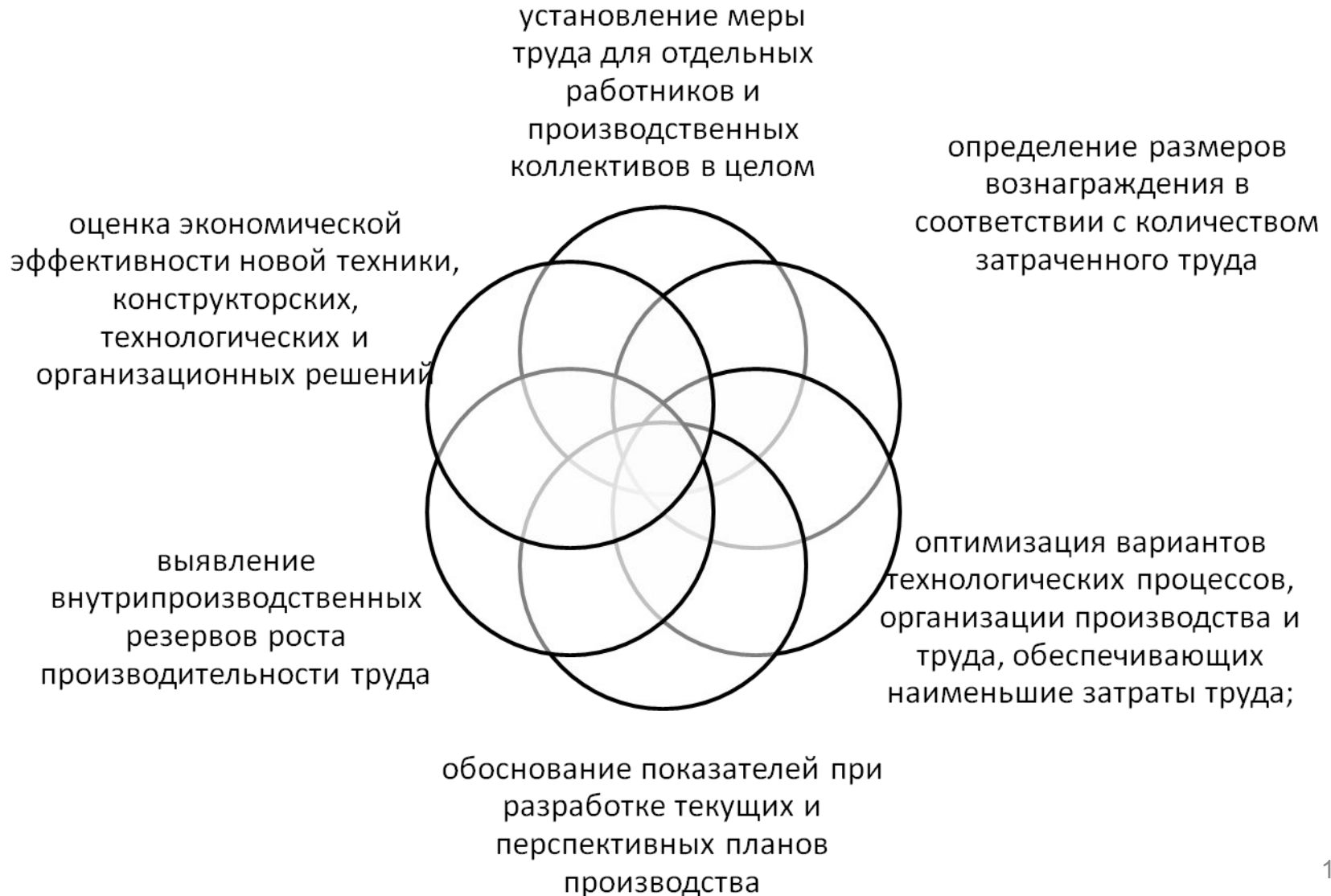
3) повышение квалификации и самообразования

# Определение значимости задач при планировании рабочего времени (принцип Эйзенхауэра)



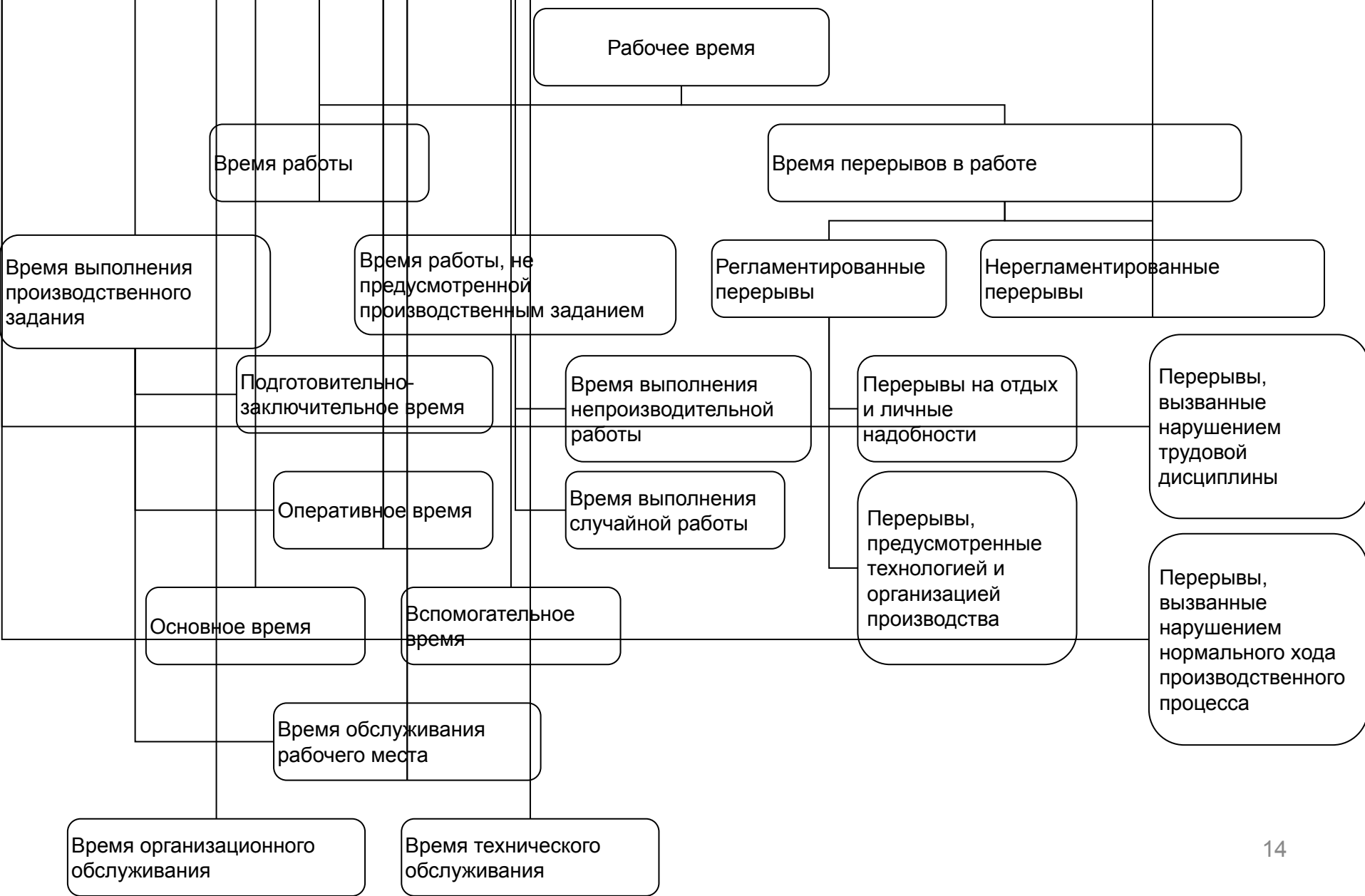
# 3. Нормирование труда

## Функции нормирования:



# 3.1. Изучение затрат рабочего времени

Классификация затрат рабочего времени рабочего



# Характеристика затрат рабочего времени

<b>Затраты рабочего времени</b>	<b>Код</b>	<b>Описание</b>
Время работы - период, в течение которого рабочий выполняет производственные операции		
Подготовительно-заключительное	ПЗ	
Оперативное время :	ОП	
основное	ОС	
вспомогательное	ВС	
Время обслуживания рабочего места:		Время на уход за рабочим местом
технического	ТО	
организационного	О О	
Время работы, не предусмотренное производственным заданием	НЗ	
Время перерывов - время, в течение которого работник не принимает участие в работе		
регламентированные	РП	
нерегламентированные	НР	

## 3.2 Методы изучения затрат рабочего времени

### *Хронометраж*

- способ изучения затрат времени на выполнение циклически повторяющихся ручных и машинно-ручных элементов операции. Применяется для проектирования рационального состава и структуры операции, установления их нормальной продолжительности и разработки нормативов, используемых при расчете технически обоснованных норм времени

### *Фотография рабочего времени (ФРВ)*

- способ исследования трудового процесса с целью выявления затрат рабочего времени в течение изучаемого периода (обычно смены). При этом способе главное внимание уделяется выявлению потерь рабочего времени, а также изучению затрат подготовительно-заключительного времени, времени обслуживания рабочего места и времени, необходимого на отдых.

### *Самофотография*

- один или несколько работников сами регистрируют свои же затраты сменного времени. К недостаткам можно отнести субъективный характер, невысокую точность и неполноту получаемой информации

### *Фотохронометраж*

- представляет собой комбинированный метод изучения затрат сменного времени наблюдением, при котором фиксируются одновременно все затраты рабочего времени в течение смены. При этом действия, составляющие непосредственно трудовую операцию, изучаются особенно тщательно, а продолжительность их фиксируется путем непрерывной записи.



# 3.3 Виды норм труда



