

# Фигуры технического анализа

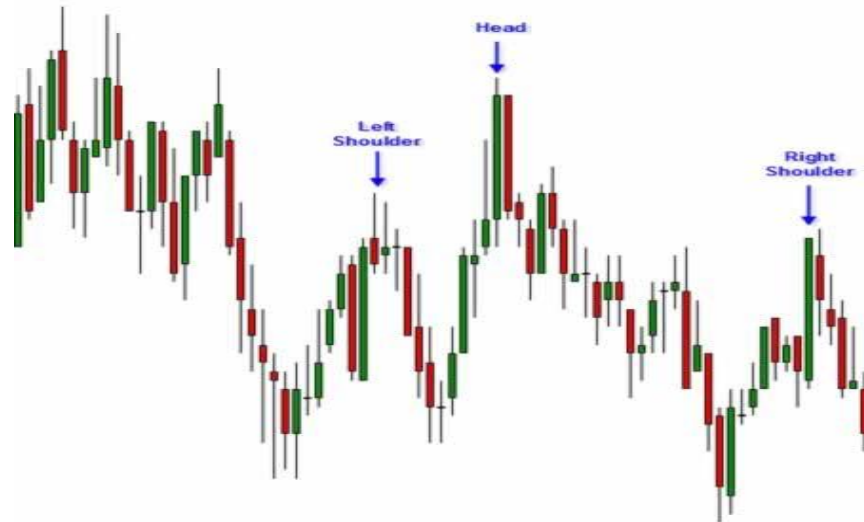
Trading and Inivesticii

<http://garant-russs.ru/>

Выполнил Поляков Дмитрий.

# Фигура " Голова и Плечи"

- Самая популярная модель торговли «голова – плечи» применима для любого рынка (акции, фьючерсы, форекс и т.д.), а так же для любого временного масштаба.
- Она кажется наиболее простой и доступной, как для профессиональных трейдеров, так и для любителей.
- Схема такая: Цена растет, образуя все большие показатели. Затем понижается и создает более низкий максимум. На основании этого можно сделать вывод – рынок должен изменить направление.
- Однако за кажущейся легкостью таятся неправильно принятые решения. В одинаковой ситуации профессионалы и любители принимают различные шаги, часто противоположные. Давайте рассмотрим ситуацию на примере. Перед нами схема начала формирования ценовой модели «голова –плечи». Ценовых значений в ней не приводиться, т.к. это не важно.
- Есть голова - самый высокий ценовой максимум и плечи – более низкий максимум. Хороший ли это момент для открытия короткой позиции? Ответ – нет.



- Посмотрим на следующий рисунок и увидим, что рынок не сделал разворот и не пошел вниз. Почему не сработала модель «голова-плечи»? Потому, что она таковой и не являлась. Модель «голова – плечи» является моделью разворота в случае существенного доминирующего тренда. Здесь не лишним будет вспомнить поговорку «тренд - твой друг, пока он не закончился». Таким образом, использовать разворот на рынке имеет смысл после того, как тренд перестает быть другом. Следовательно, одной ситуации с появлением более высокого максимума, в сопровождении более низкого минимума, недостаточно. И ее нельзя трактовать как модель «голова-плечи». Давайте вновь посмотрим на первый график. Из него видно, что рынок не имел существенного восходящего тренда перед появлением «головой – плеч». Следовательно, не стоило делать ставку на разворот. Однако, для совершения разворотных сделок, нужно принимать во внимание не только установленный тренд, но и расширенный.



- Каждый трейдер должен быть терпеливым и дожидаться счастливого шанса. Если Вы торгуете, используя разворот на среднем тренде, то Вы имеете среднестатистические шансы. Только тот, кто торгует на основе статистически-экстремальных вероятностей, имеет большие шансы. Он предпочитает торговать, когда тренд расширяется вне средней длины, в то время, как любители продолжают торговать в направлении тренда.
- Известные биржевики говорят: «Любители бывают правы, но в неправильное время». Ситуация знакомая для многих. Вам ведь приходилось открывать торговую позицию, в полной уверенности своего решения. После этого рынок разворачивался и направлялся в другую сторону. И стоило Вам закрыть ордер в минусовом значении, как рынок возвращался и направлялся по первоначально выбранному Вами маршруту. Поэтому Вы были правы, но в неправильное время.
 

Определяющим моментом для принятия решения, при формировании ценовой модели, являются два момента:

  1. Когда модель формируется.
  2. Где именно она возникает на графике.
 Для ценовой модели «голова-плечи» существует конкретное определение – при наличии определенного тренда. Давайте рассмотрим следующий
- Модель напоминает ситуацию на рисунке первом. Основное отличие в наличии восходящего тренда. Какое решение можно принять в данной ситуации? Возможно, поиграть на понижение на коротких периодах? Однако профессиональные трейдеры в данной ситуации сделают покупку и будут играть на длинный период. Они считают эту ситуацию наиболее замечательной установкой для покупки.

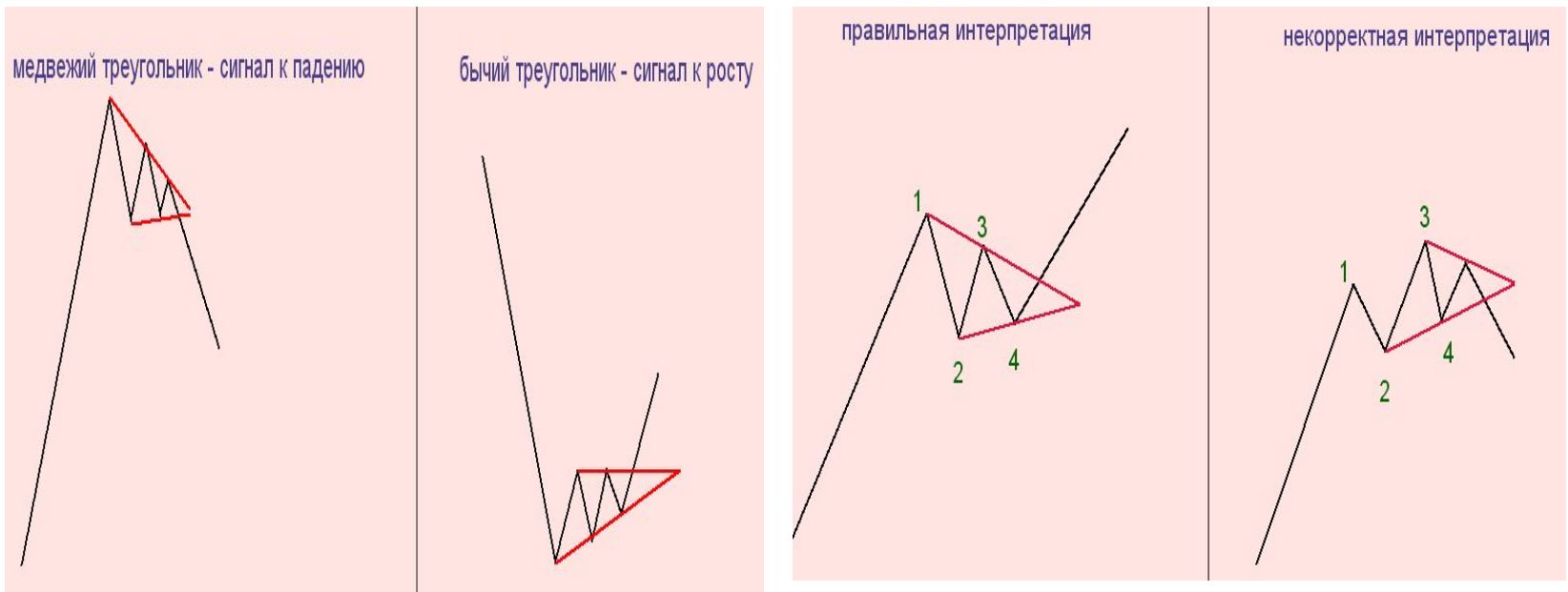
# Фигура "Треугольник"

- Треугольник – одна из самых распространенных фигур классического технического анализа. Несмотря на то, что фигура кажется довольно простой, многие трейдеры часто ошибаются, пытаясь интерпретировать треугольники. Для того чтобы модель «треугольник» стала прибыльным ориентиром, нужно четко понимать, как она образуется и не путать её с другими фигурами.
- Образуется треугольник с помощью двух сходящихся друг к другу линий тренда. Происходит это в моменты падения активности на рынке Форекс. Классический, симметричный треугольник, является индикатором продолжения, однако в действие он приходит только после того, как цена выйдет за его границу.
- Рис. 1 – Симметричный треугольник
- Если цена пробивает верхнюю грань треугольника, следует ожидать бычьего тренда, если же пробитой оказывается нижняя граница – медвежьего. Однако знать одно только направление мало. При работе с треугольниками необходимо правильно определять цели, так как цена, пробившая вверх часовую треугольник, далеко не во всех случаях установится в бычий тренд на дневном и выше графиках. Максимум, который можно ожидать при формировании такой модели на графике, это взятие отрезка движения цены, равного вертикальной высоте треугольника. Как правило, часть прибыли на таком уровне фиксируется, а другая часть переводится в безубыток. Треугольник, который указывает на продолжение тренда, сбрасывает в 75 процентах случаев.



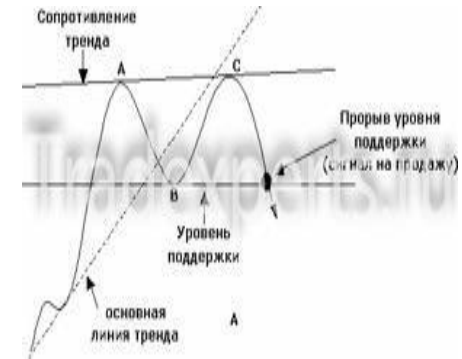
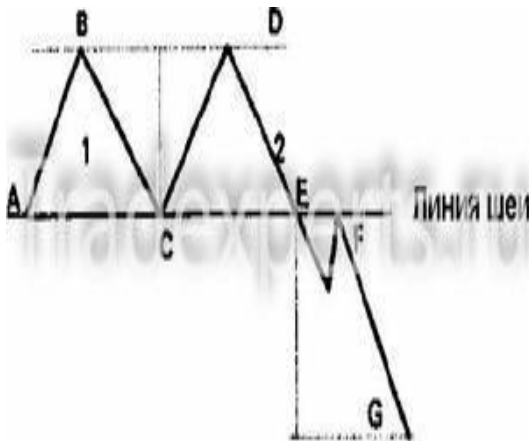
- Очень часто начинающие трейдеры смотрят на график и не могут понять, есть ли там модель «треугольник», или на рынке формируется иная фигура. Самое главное, что нужно помнить, интерпретируя треугольник, это то, что первая точка разворота цены в пределах треугольника должна быть самой высокой (или низкой при нисходящем тренде) и одновременно являться вершиной треугольника. Если же первая точка разворота находится ниже (при восходящем тренде) или выше (при нисходящем) чем вершина треугольника, то сформированная модель – не треугольник.

- Рис 2. – Правильная и некорректная интерпретация модели «треугольник»
- Когда движение цены после роста начинает утихать, появляется вершина, горизонтальная линия поддержки, через вершину проходит линия сопротивления, но имеет нисходящее направление, на графике образуется нисходящий треугольник – медвежья модель. Когда движение цены начинает утихать после падения, появляется дно, горизонтальная линия сопротивления, а через минимальную точку (дно) проходит линия поддержки, но имеет восходящее направление, на графике образуется восходящий треугольник – бычья модель.



# Фигура "Двойная вершина"

- На финансовых рынках, один из которых это рынок Forex, существует множество фигур теханализа. Рассмотрим одну из них, под названием «Двойная вершина». Эта фигура формируется вслед за длительным восходящим трендом и свидетельствует о вероятном развороте тенденции.
- Двойная вершина является медвежьей фигурой, появляющаяся после северного тренда.
- Итак, разглядев формирование фигуры на графике, вам необходимо начать поиски условий для продаж.
- Для распознавания тех. фигуры обращайте внимание на поведении котировок выбранного вами торгового инструмента. После того как на растущем тренде торговый инструмент повторно достигает крепкого сопротивления, но пробития не происходит и цены разворачиваются и начинают снижаться, возникает фигура двойная вершина.
- Большинство трейдеров, твердо следующих правилам, ждет, пока модель будет полностью сформирована, для этого нужно, чтобы цена пробила локальное минимальное значение на графике, которое расположено посреди двух максимумов.



- Образование данной фигуры сопровождается ростом объема торгов при прорыве актива вверх. Цена так же может вернуться вниз, до точки прорыва, данный маневр считается визитной карточкой фигуры.
- В идеале «Двойная вершина» должна иметь два выразительных пика, которые расположены почти на одном уровне. При этом, торговые объемы при первом пике больше, чем при втором.
- Мы можем говорить что фигура сформирована, только после того как произойдет резкий прорыв закрытия уровня спада. Только в этом случае можно говорить о переломе тренда. При этом не стоит исключать и возврат к уровню прорыва.
- Как правило, фигура «Двойная вершина» возникает, когда на пути продолжительного северного движения появляется сильный уровень. После того как цена натолкнулась на препятствие, происходит откат от него. На этом этапе еще не ясно это коррекция или разворот. Поэтому, как только сформировалась первая вершина, необходимо дождаться появления второго пика.
- При этом, вовсе необязательно, чтобы второй пик точно был на уровне первого, допускается небольшое отклонение.
- **Сигналы на продажу**
- пробитие уровня впадины;
- пробитие линии поддержки;
- отскок от поддержки (ставшей сопротивлением) снизу при обратном движении курса вслед за прорывом.
- Чтобы подтвердить прорыв можно использовать данные объема (но не тикового объема валютного рынка), дивергенция индикаторов.
- Объем на первом максимуме большой, на втором пике начинает сокращаться, при последующем снижении сила объема увеличивается, преимущественно, при прорыве модели
- **Формирование целей движения**
- интервал между линией сопротивления и уровнем впадины, отложенный вниз от области пробития уровня впадины;
- если максимумы расположены не на одном уровне - интервал между линией сопротивления и уровнем впадины, отложенный вниз от области пробития линии поддержки.
- **Важно:**
- максимумы должны располагаться близко друг к другу, иначе, курс может их позабыть, и они больше не будут учитываться;
- на графике фигура должен выявиться отчетливо, между пиками и впадинами должно быть, по меньшей мере, 6-7 свечей;
- фигура не должен быть совершенным, весьма часто именно совершенные модели не отрабатываются. Хорошо, если будет определенная разница между пиками цены;
- Зачастую, если второй максимум ниже первого, то возрастает вероятность южного движения. Эта фигура намного сильнее.
- следует обратить внимание на левую область от модели. Если она пустая, то во время разворота можно ждать сильного движения.

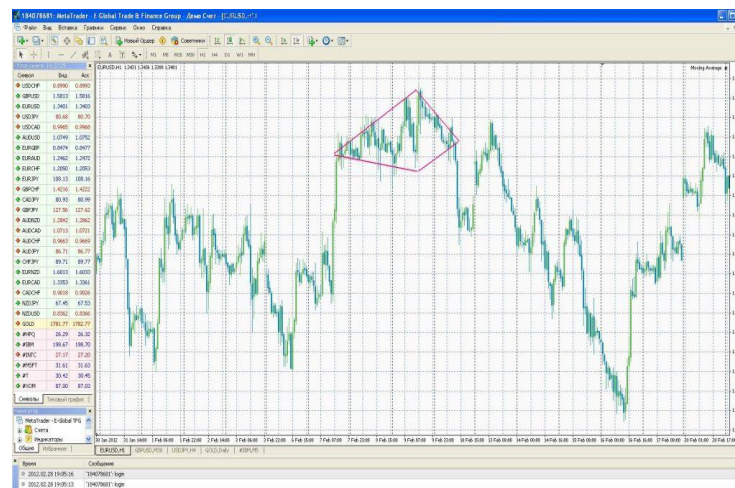
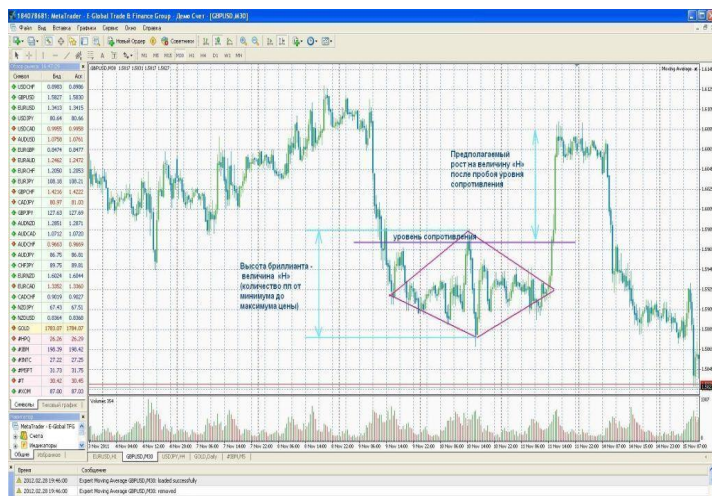
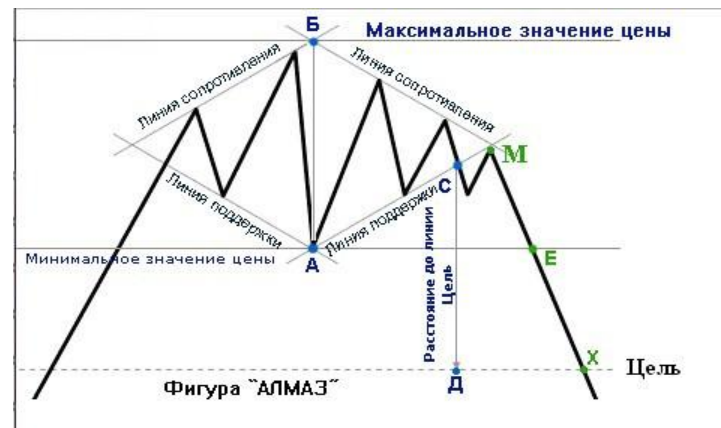
# Фигура "Бриллиант" или "Алмаз"

- Существует одна редкая, но достаточно эффективная, [классическая](#) фигура рынка Форекс – фигура бриллиант. Появление этой фигуры на графике прогнозирует разворот цен, но здесь нужно учесть следующий нюанс: если бриллиант появился на графиках с таймфреймом H4 и меньше, то разворотный сигнал слабый, а в некоторых случаях фигура указывает на продолжение тренда. Таким образом, фигура алмаз, так ее еще называют трейдеры, наиболее точно показывает разворот на графиках с масштабом от дневного и крупнее.+
- Теперь рассмотрим, что собой представляет эта фигура. Как только после довольно продолжительного тренда (для примера рассмотрим «медвежий» тренд) цена начинает колебаться с увеличением амплитуды, а затем амплитуда колебаний затухает, на графике появляется изображение ромба. При этом верхний угол ромба находится в районе уровня сопротивления, а нижний – у линии поддержки. Если после затухания колебания цена направлением тренда изменилось, и была пробита линия сопротивления – это сигнал к покупке. Фигура идеальна, когда ромб правильный, то есть период роста цены равен периоду ее снижения.



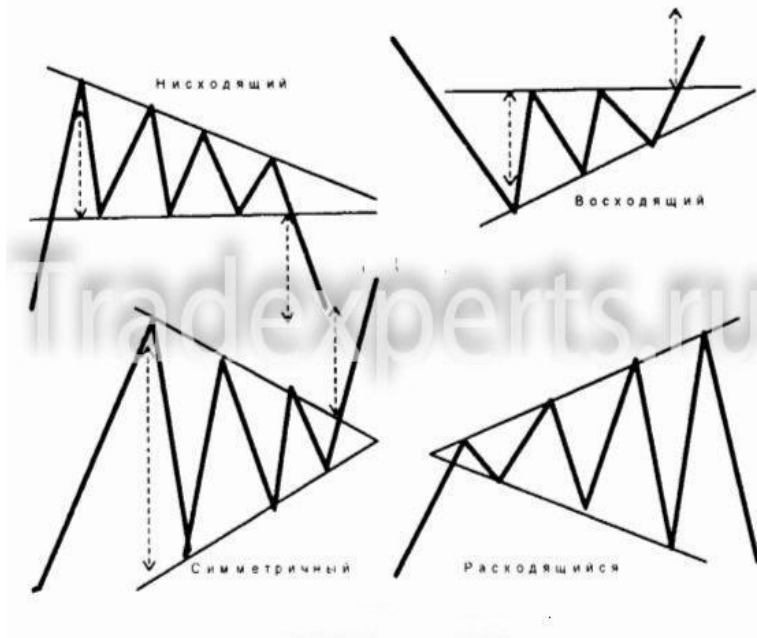


- Кроме сигналов на открытие позиций, с помощью фигуры бриллиант можно определить протяженность дальнейшего тренда. Если измерить расстояние от минимального значения цены внутри бриллианта до максимального, и отложить его от места пробоя уровня поддержки (сопротивления), оно покажет место фиксации предполагаемой прибыли.
- Как и некоторые другие графические фигуры форекс бриллиант не всегда можно распознать. Так как она напоминает фигуру «голова-плечи», существует риск слишком раннего открытия позиции, потому что «голова-плечи» показывает разворот значительно позже.
- На основании подмеченного аналитиками факта, что на «бычьих» и «медвежьих» трендах участник торгов ведут себя по разному, фигура бриллиант, возникающая на вершине восходящего тренда, оказывается более волатильной, чем та же фигура в конце нисходящей тенденции.



# Фигура "Клин"

- Среди всех инструментов, используемых в техническом анализе, фигура клин является одной из наиболее примечательных. По своей форме она очень напоминает треугольник – с той лишь разницей, что обе линии, которые ее формируют, направлены в одну сторону.
- Что же касается того, о чем клин сигнализирует, то это приближение перелома тенденции на рынке, также называемой трендом.
- Различаются ли принципы построения данной фигуры?
- Фактически – нет. Они являются одинаковыми во всех случаях, а различия может лишь трактовка результатов – в соответствии с расположением клина и тем, как именно он соотносится с параметрами предыдущей рыночной тенденции.
- Помните, что отличия в анализе и представляют собой наибольшую ценность, позволяя как совершить весьма успешную сделку, так и правильно предсказать дальнейшее движение котировок. Из этого можно сделать вполне закономерный вывод: получить прибыль с применением клина можно только при условии использования максимально эффективной торговой стратегии.



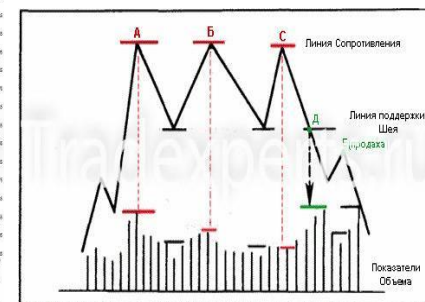
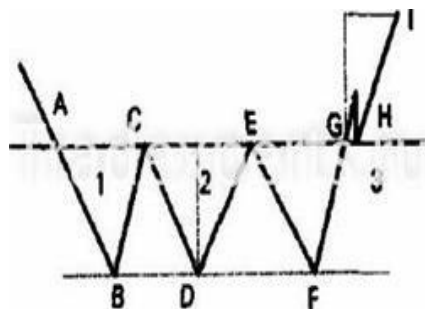
- Рассматриваемая нами фигура бывает двух основных видов. Первый – восходящий, который образуется на рыночном максимуме и в большинстве случаев представляет собой модель перелома тенденции вниз, при пробое нижней линии его тренда. Второй же – нисходящий клин, являющийся своего рода зеркальным отражением предыдущей модели. Он формируется на минимуме рынка и, как правило, являет собой модель перелома тенденции вверх – когда пробивается его верхняя трендовая линия.
- Ниже будут перечислены наиболее примечательные свойства данной технической фигуры. В частности, она:
- может формироваться не только на вершине рынка, но и в его основании, сигнализируя о возросшей вероятности скорого завершения действующего тренда;
- в большинстве ситуаций образуется при развитии существующей тенденции и представляет собой модель ее продолжения;
- будучи восходящей, может появиться в момент, когда восходящий тренд завершается;
- являясь нисходящей, при наличии восходящей тенденции и может быть моделью продолжения последней.
- Также считаем нужным добавить, что клин, представляя собой разворотную модель, нередко сопровождается различного рода манипуляциями крупных игроков в процессе своего формирования. Они нужны для того, чтобы избавиться от так лишних «пассажиров» или же используются трендмейкерами для набора позиций.
- Нередко клин сильно напоминает треугольник с плоской (горизонтальной) стороной. Однако, в отличие от последнего, он характеризуется не специально создаваемыми условиями, позволяющими накапливать ордера, а перманентным выбиванием ордеров с рынка.
- Здесь следует отметить, что в большинстве случаев при планировании импульса, позволяющего обновить максимум, цена накапливает «тейки» и «стопы» с обеих сторон диапазона – выжидая подходящее время. Если же цена перманентно обновляет максимальное значение с одной стороны, делая резкое возвращение в диапазон фигуры, то импульс в данном направлении интересов нас не должен. Подобная ситуация может свидетельствовать о том, что крупный участник рынка набирает позиции, и приближается разворот.

# Фигура "Тройное дно" или "Тройное основание"

- В техническом анализе существует графическая модель разворота нисходящего тренда, под названием Тройное дно (Triple Bottom).
- Чтобы трейдер смог определить данную фигуру, необходимо пристально наблюдать за активностью валютной пары или акции.
- Данная фигура является бычьим, который в теханализе выступает как индикатор разворота южного движения. На графике фигура имеет форму трех последовательных впадин, высота которых приблизительно равна.
- Чтобы безошибочно найти Triple Bottom аналитику нужно учесть следующие важные аспекты:
- Тройному дну непременно должен предшествовать четко проявленный южный тренд, время образования которого должно составлять, по крайней мере, месяц, а лучше два или три.
- Поддержка образуется тремя поочередными минимумами, которые должны быть обособленными, ясно выделенными, а их высота должна быть почти равной.
- Зачастую по мере образования технической фигуры объемы торгов сокращаются, но в зоне минимальных значений может наблюдаться их повышение. Между тем вслед за третьим дном рост должен сопровождаться сильным повышением торговых объемов при пробитие сопротивления.
- Так как это нейтральная разворотная модель, мы получим подтверждение о ее формировании, только когда сопротивление будет пробито. Сопротивление проходит через самый высокий коррекционный максимум посреди минимумов. После пробития, которое должно происходить на фоне роста торговых объемов, сопротивление становится поддержкой, в районе пробоя не исключены последующие коррекции.
- Для определения цели движения цены следует рассчитать расстояние между поддержкой и сопротивлением, а потом из точки пробития перенести его вверх. При этом, чем долго по времени происходило формирование фигуры, тем большим будет потенциал движения цены.

## • **Формирование фигуры**

- Фигура имеет форму трех латинских буквы «V» – VVV. На граттернафике оно формируется тремя пиками посреди которых находятся минимумы.
- Разберем составляющие, необходимые для образования фигуры.
- Тренд – требуется нисходящий тренд.
- Должно сформироваться три равных дна, при этом их минимумы и вершины должны быть практически на одном уровне, по которым можно провести линии поддержки и сопротивления.
- Объем торгов – сокращается. Вслед за третьим дном очевиден рост, благодаря чему фигура укреплиться.
- Важнейшим моментом образования фигуры является пересечение ценой линии сопротивления.
- Рост котировок – после того, как сформируется второе дно, торговый инструмент начинает расти. Можно увидеть, что фигура практически сформирован, однако требуется подтверждения.
- Чтобы получить подтверждение, необходимо чтобы линия сопротивления была пробита снизу вверх, после чего начинается уверенный рост цен.
- После того как фигура сформируется, курс торгового инструмента должен упасть и отразиться, чем в полной мере подтвердит Triple Bottom.
- Целью является разница между сопротивлением и поддержкой, суммированной к цене на сопротивлении. **Как торговать фигуру**
- В большинстве случаев, трейдеры используют два способа – или торгуют пробой, или на откат. Данная фигура является бычьим, следовательно, после его появления ожидается северное движение. А поскольку при бычьем тренде ценовые откаты назад к уровню происходят более часто, чем при медвежьем, то целесообразно сконцентрироваться на торговле откатов. Степень риска при таком виде трейдинга намного ниже, также он позволяет применять предельно близкие стопы.
- При стандартном методе открытия сделки необходимо входить в рынок сразу же после пробития сопротивления. Немного ниже уровня можно выставить стоп - лосс. Нежелательно отводить стоп очень далеко от точки входа.
- При консервативном методе открытия сделки – следует сдержанно отреагировать на пробитие и последующее восходящее движение цены. Целесообразно войти в рынок тогда, когда актив вернется к уровню сопротивления, в результате чего подтвердит его в качестве поддержки. Этот способ носит название торговля первого отката.

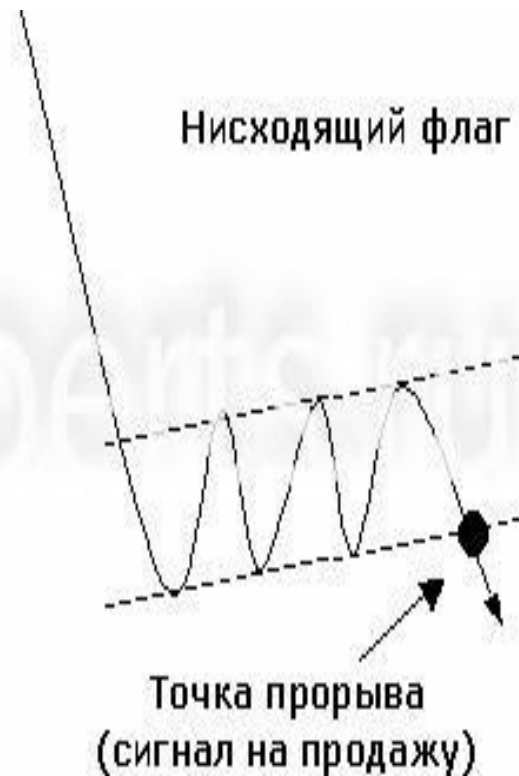
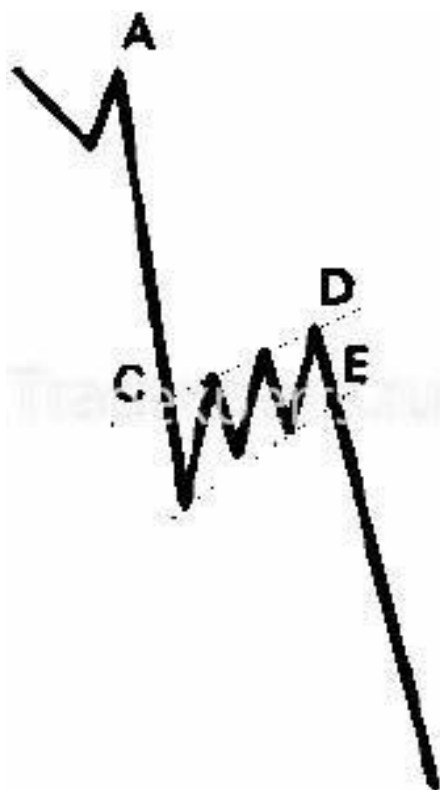


# Фигура "Флаг"

- Рассказывая об инструментах, используемых в техническом анализе, отдельно следует упомянуть о фигуре Флаг, являющейся одной из наиболее примечательных. Она прогнозирует продолжение имеющегося рыночного тренда, наиболее часто возникая после значительного ценового движения.
- Как же выглядит Флаг? Как и его реальный аналог, он состоит из двух частей – «флагштока» и «полотнища». Первый представляет собой крутую линию предшествующей тенденции, а второе является коридором, в пределах которого и движется цена.
- Отмечаем, что фигуру Флаг можно достаточно часто встретить на графиках и почти вне зависимости от выбранного временного интервала. Она определяется как на пятиминутных графиках, так и на недельных таймфреймах.
- **Что представляет собой фигура Флаг**
- Прежде всего следует отметить, что рассматриваемая фигура формируется непосредственно после того, как подходит к концу импульс движения тренда. Подобным моментам свойственна консолидация и даже незначительная коррекция к линии тенденции, что является обязательным условием для продолжения тренда.
- Еще одна характерная для Флага особенность – это наличие двух линий, параллельных друг другу или незначительно сходящихся. Наиболее часто они имеют наклон в ту сторону, которая противоположна тенденции, что нередко запутывает трейдеров. Учитывайте, что в данной ситуации крайне важно определить обе линии вовремя и ждать, когда котировка совершит пробой.
- Также, следует рассказать о «флагштоке» – элементе рассматриваемой фигуры, который является обязательным. Как уже упоминалось выше, он показывает высокую импульсивность тренда, предшествовавшего образовавшемуся «полотнищу» Флага.
- Помните, что в случае постепенного развития тенденции данная модель формируется крайне редко.
- **Кроме того, для рассматриваемой нами фигуры характерны следующие моменты:**
- Наиболее часто Флаг появляется в середине трендового движения. Вследствие этого, после прорыва цене нужно пройти такую же дистанцию, как и до формирования данной фигуры.
- Флаг может возникать как при восходящей тенденции, так и при нисходящей (и соответственно именоваться бычьим или медвежьим).
- «Флагшток» должен подниматься резко, а его длина должна составлять примерно две ширины основания «полотнища».
- Флаг – достаточно крепкая и устойчивая фигура, для которой перелом тенденции является несвойственным (случающимся крайне редко).

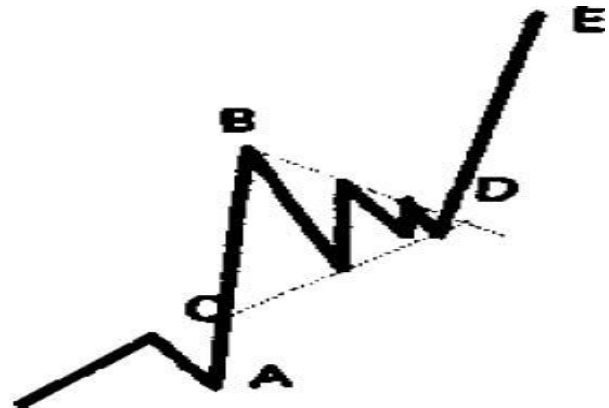


- определите момент пробоя ценой верхней трендовой линии Флага (по направлению к исходной тенденции);
- в момент, когда пробившая фигуру свеча закроется, откройте длинную сделку (ориентированную на покупку);
- найдите минимум линии тренда (самую низкую точку) и установите на нем stop-loss;
- определите место для установки take-profit – равное расстоянию, пройденному ценой при первоначальной тенденции, отложенному от точки минимума нижней линии тренда.



# Фигура "Вымпел"

- Ценовая модель «вымпел» встречается весьма часто, особенно во время развития достаточно энергичных трендов. «Вымпел» является одной из наиболее часто встречающихся [ценовых фигур](#) развития (продолжения) существующей тенденции.
- «Вымпел» необычайно близок к ценовой модели «флаг» и обладает рядом схожих характеристик:
- возникает на графике после достаточно энергичного движения рынка, которое часто представлено практически прямой линией
- по своей сути является некоей «паузой» в динамичном развитии тренда
- играет роль коррекции для энергично развивающихся тенденций.
- 
- Вышеупомянутая «пауза» дает возможность для отдыха существующей тенденции, во время которого цена находится примерно на одном уровне.
- Вышеупомянутая «пауза» дает возможность для отдыха существующей тенденции, во время которого цена находится примерно на одном уровне.
- По своей сути «вымпел» является ценовой моделью «треугольник» (чаще всего равносторонний) на своеобразном «древке» в виде очень динамичного движения рынка. Как и «флаг», ценовая фигура «вымпел» дает хорошие сигналы для торговли и является достаточно надежной моделью продолжения существующего.
- Использование объема торгов дает дополнительные сигналы подтверждения образования «вымпела». Фигура характеризуется следующей динамикой объемов:
- Равномерный рост объемов в процессе формирования «древка»
- Падение во время движения цены в «треугольнике»
- Увеличение в момент прорыва фигуры
- Дальнейшее увеличение по ходу дальнейшего движения тренда



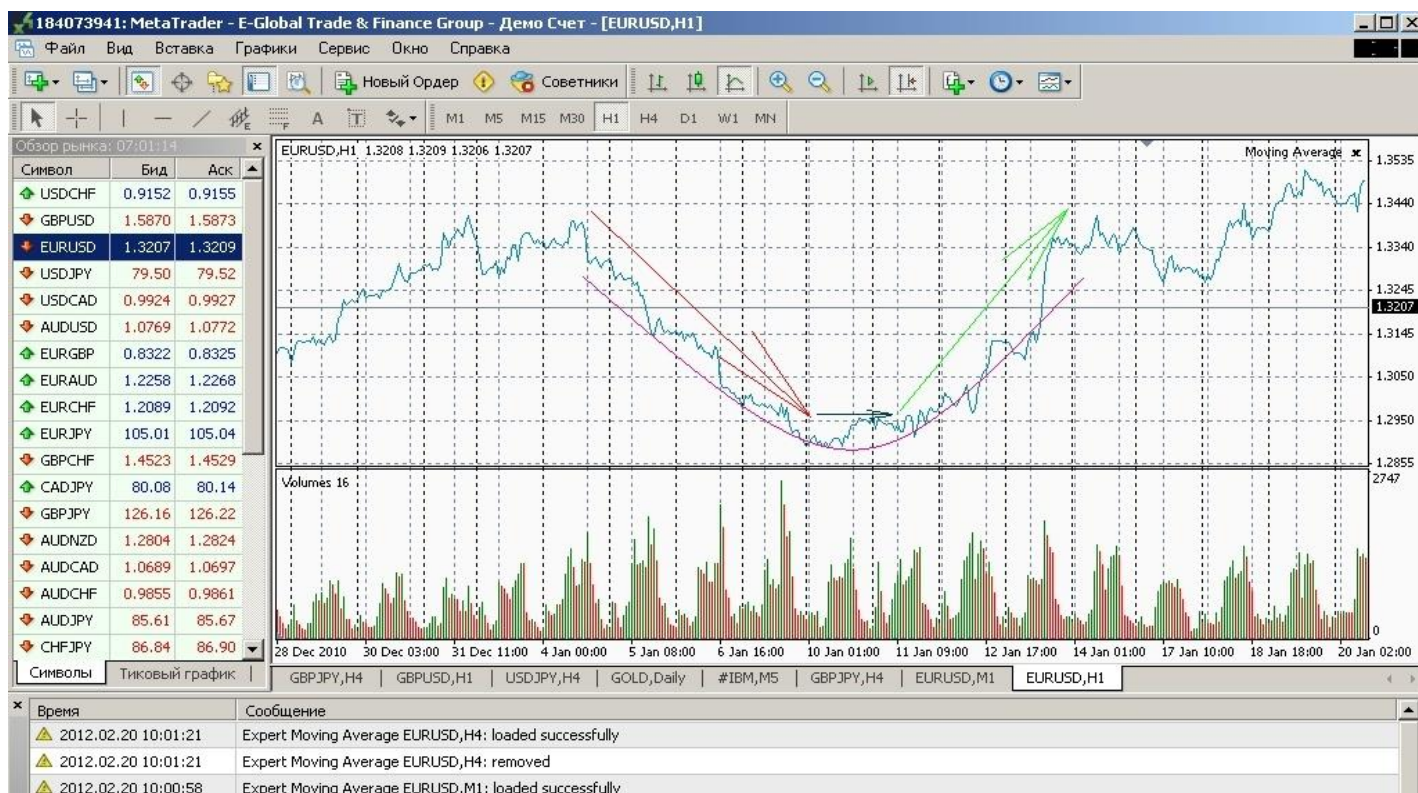


# Фигура "Блюдце"

- Фигуру Блюдце можно обнаружить на графике в момент наименьшей волатильности рынка. В идеале в момент формирования фигуры не должно происходить резкого изменения тренда. Если все же происходит всплеск цен, сопровождающийся мощным повышением объема торгов, то вскоре график цен возвращается в узкий диапазон, и продолжается плавное движение цены.+
- «Блюдце» - одна из разновидностей фигур долгосрочного роста цен. Окончательное формирование фигуры может длиться несколько месяцев. Фигура Блюдце легче всего разглядеть на графиках с недельным таймфреймом, но бывают и исключения. Например, сформировавшаяся за две недели фигура «блюдце», хорошо видна на графиках масштабom H4, а если поставить таймфрейм H1 и выбрать линейный вид графика, то и здесь эта фигура технического анализа будет хорошо просматриваться.

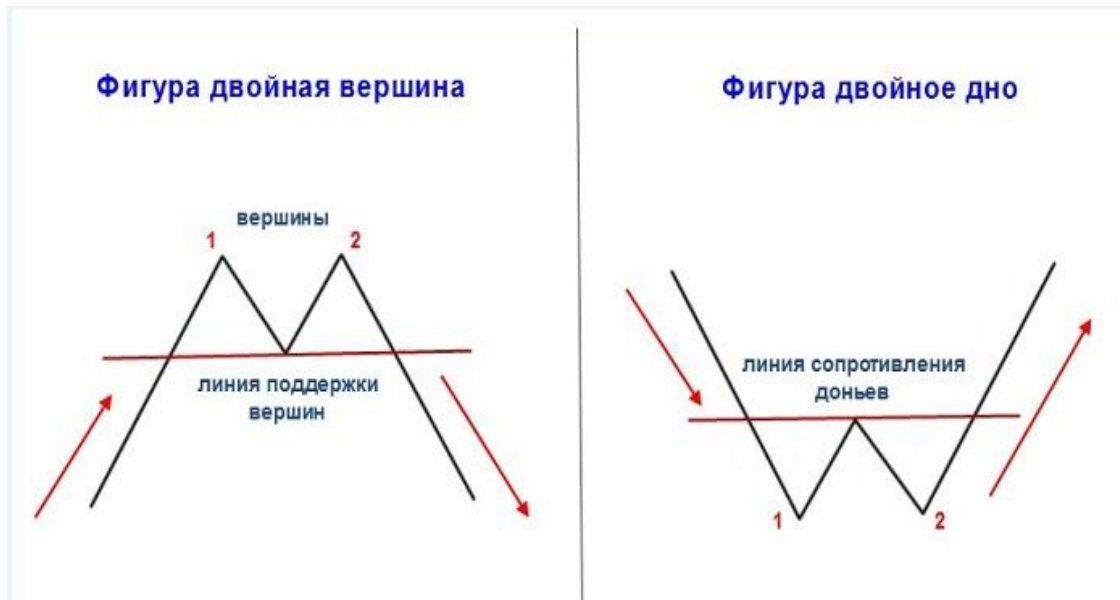


- Рис. 2 – Три фазы фигуры блюдце
- Трейдерам, играющим на повышение, нужно обратить внимание на формирование дна блюдца. Если нижняя точка цены образует на графике так называемую платформу, то объемы торгов плавно снижаются, а в момент скачка цен вверх резко возрастают. Очередной всплеск цен может быть сигналом к покупке, если максимум текущих цен выше значения предыдущего максимума.
- В течение глобального финансового кризиса и постоянного изменения мировой политической обстановки валютные рынки подвержены сильным колебаниям. Нестабильность биржевых торгов делает прогнозы на долгосрочный рост весьма пессимистичными. Найти на текущих графиках долгосрочные фигуры почти невозможно. Поэтому на сегодняшний день такая фигура технического анализа, как «блюдце», для торгов не типична.



# Фигура "Двойное дно" или «Двойная вершина»

- При проведении технического анализа многие трейдеры используют различные технические фигуры. Одни из них используются только в паре с другой стратегией, другие же работают сами по себе.+
- Во время сильного нисходящего движения из технических фигур мы выделяем – «двойное дно». Эта фигура похожа на английскую букву «W». Появление этой фигуры означает, что южный тренд подходит к концу. Этот сигнал указывает на то что напор покупателей сильный и продавцы уступают свои позиции, а южный тренд в скором времени сменится на северный. Иначе говоря, «двойное дно» укажет, что пришло время закрыть шортовые сделки и открыть сделки на покупку.
- **Как определить фигуру «Двойное дно»**
- «Двойное основание» формируется из двух постепенных и последовательных минимумов. Фигуру образуют два отката вверх, которые формировали два дна и рынок у нас при этом медвежий.



- Линия сопротивления А-С-Е-Ф - представляет собой своеобразный аналог линии шеи из ценовой модели перевернутые голова и плечи.
- Линия поддержки В-D
- Высота фигуры - может быть изображена в качестве перпендикуляра, опущенного из точки С на линию поддержки В-D
- Точка прорыва Е - именно прорыв линии сопротивления является подтверждением сформировавшегося «двойного дна»
- Точка возврата F – очень часто тренд после пробоя мощной линии сопротивления возвращается к ней. Пробитое сопротивление превращается в не менее мощную поддержку. Цена, отбившись от бывшей линии сопротивления, начинает [новый восходящий тренд](#)
- Отмеренный ход Е-G – после пробоя поддержки тренд проходит минимальное расстояние, равное высоте фигуры.
- Котировки упираются в поддержку, отскакивают и затем снова предпринимает попытку пробить ее, образуется «W». Если пробоя поддержки так и не происходит, тогда образуется фигура, который указывает на слабость текущего тренда, говоря о возможном развороте.
- Эта фигура имеет и свой зеркальный вариант, называемый «Двойная вершина». «Двойная вершина» образовывается на бычьем рынке, а принцип ее построения такой же, как и при «Двойном дне».
- На разных инструментах валютного рынка обе эти фигуры появляются довольно часто. Большинство трендовых разворотов наблюдаются при наличии одной из этих фигур. Эти две графические конструкции используются не только, чтобы найти точки входа, но и для определения времени выхода из сделки.
- Чтобы представление о фигуре «Двойное дно» было более полным, давайте подробно рассмотрим составные части графика, требуемые для образования данной фигуры:
- Так как эта фигура разворотная, нам нужно что-то, что можно развернуть. В нашем случае нам нужен нисходящий тренд.
- Первое дно укажет на локальный минимум, а также на самую низкую точку данного тренда. Первое образованное дно еще ничем не угрожает тренду, поскольку на этом этапе построения может произойти все что угодно. Линия нижней поддержки отмечается по первому дну.
- За первым дном в обязательно должен начаться рост цены. Чаще всего рост составит 10-20% от цены первого дна. Принято округлять максимальные значения восхождения и приравнивать для образования линии сопротивления.
- Затем формируется второе дно. Торговые объемы при этом чаще бывают низкие. Обычно, второе дно подтверждает линию поддержки, которое было образовано от первого дна. Тут нет одного четкого сценария и возможны отклонения. Формирование фигуры долгий процесс и пока образуются два дна, может пройти не только несколько недель, но и месяцев или даже лет.



Объем торгов при росте цены после образования второго дна, должен начать расти. На этом этапе может появиться еще одна цена, не образуется п новитс:

