

* «НАСЕКОМОЯДНЫЕ»



Выполнила студентка зПБОЗ1
Кошкина Ирина Анатольевна

*НАСЕКОМОЯДНЫЕ (Insectivora)

Отряд - примитивные млекопитающие.

Конечности - пятипалые, снабжены когтями.

Морда - вытянутая и заостренная, с удлинённым носом, выдающимся далеко за пределы черепа.

Зубы - резцы часто длинные, образующие как бы клещи; клыки всегда присутствуют, коренные покрыты острыми буграми.

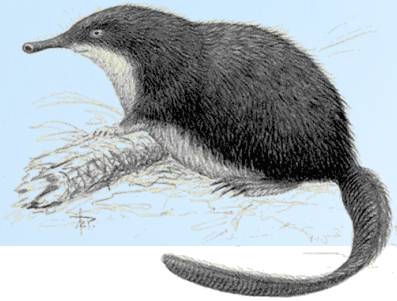
Глаза и уши - мелкие и незаметные.

Головной мозг - примитивный; большие полушария гладкие, без борозд; условные рефлексы вырабатываются плохо и очень медленно.



НАСЕКОМОЯДНЫЕ

Семейство
вухолевые
(Desmanidae)



Семейство
щелезубые
(Solenodontidae)



Семейство
землеройковые
(Soricidae)



Семейство
ежовые
(Erinaceidae)



Семейство
кротовые
(Talpidae)



Насекомоядные

Основная пища - насекомые и их личинки, черви и другие мелкие беспозвоночные.

Насекомоядные широко распространены по всему земному шару, но отсутствуют в Австралии и на большей части Южной Америки.

Насекомоядные не очень плодовиты.



* Семейство выхухолевые

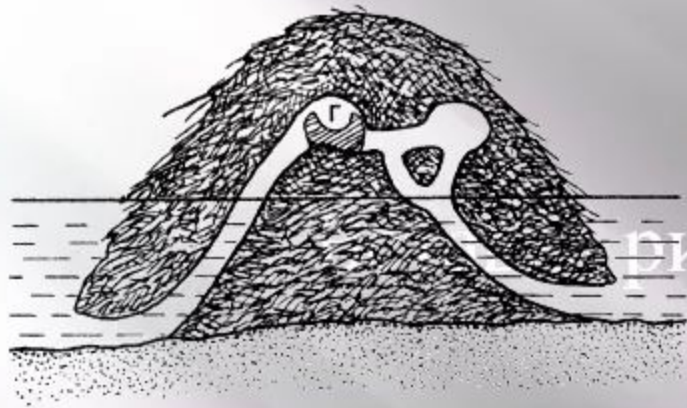
Два вида:

* *русская выхухоль* (одно из самых крупных **(Desmanidae)** насекомоядных) - длина тела 18-22 см, длина хвоста 17-21 см, масса 380-520 г. Зубов - 44. Практически слепа, но обладает развитым обонянием и осязанием.

* *пиренейская выхухоль* (маленькое полуводное млекопитающее) - длина тела 11-16 см, длина хвоста 12-16 см, вес 35-80 г.



Норы выхухоли



рисунок





Зубная формула: I 3/3 C 1/1 P 4/4 M 3/3
= 44. Резцы (кроме внутренней пары),
клыки и передние премоляры слабо
дифференцированы. Внутренние резцы
(I1) крупные, трехгранные. Моляры
широкие, многовершинные. Коренные
зубы с широкими жевательными
поверхностями, имеющими много
вершинок.



* Семейство ежовые (Erinaceidae)

2 подсемейства:

* настоящие ежи

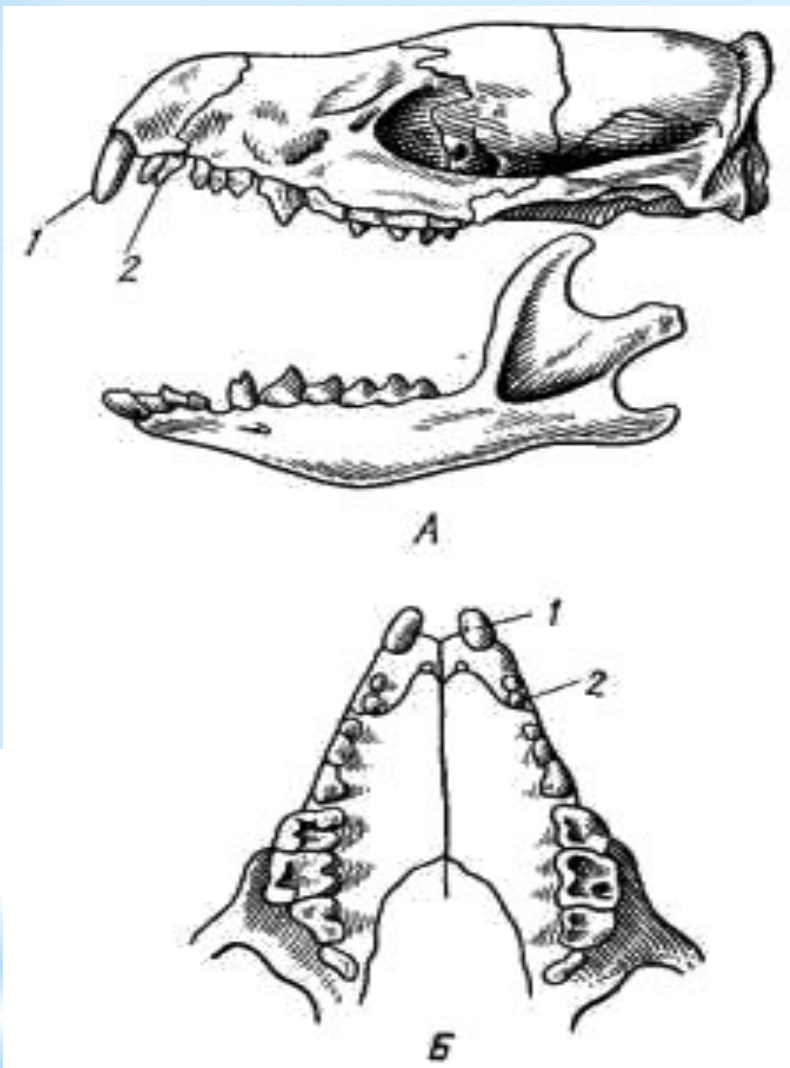
* крысиные ежи (гимнуры).

Длина тела от 10 до 44 см; длина хвоста от 1 до 21 см. Вес гимнуры может достигать 1,5 кг. Зубов 36-44.

Крупные ежи живут в природе 4-7 лет (в неволе — до 16 лет); мелкие виды — 2-4 года в природе и 4-7 лет в неволе.







Семейство Ежовые.

Скуловые дуги хорошо развиты и широко расставлены, так что скуловая ширина больше ширины черепа в слуховой области.

Верхние резцы внутренней (передней) пары (левый и правый) разделены широким промежутком.

Зубная формула:

I 3/3 C 1/1 PM 2/2 M 3/3 = 18x2 = 36

Череп обыкновенного ежа.

А — сбоку; Б — снизу:

1 — внутренний резец, 2 — наружный резец

* Семейство землеройковые (Soricidae)

Самые маленькие:

крошечная бурозубка и *многозубка-малютка*.

Длина тела 3-4 см, вес около 2 г.

Самая крупная: *гигантская многозубка*, вес 200 г при длине тела 18 см.

Зубов — 26-32.

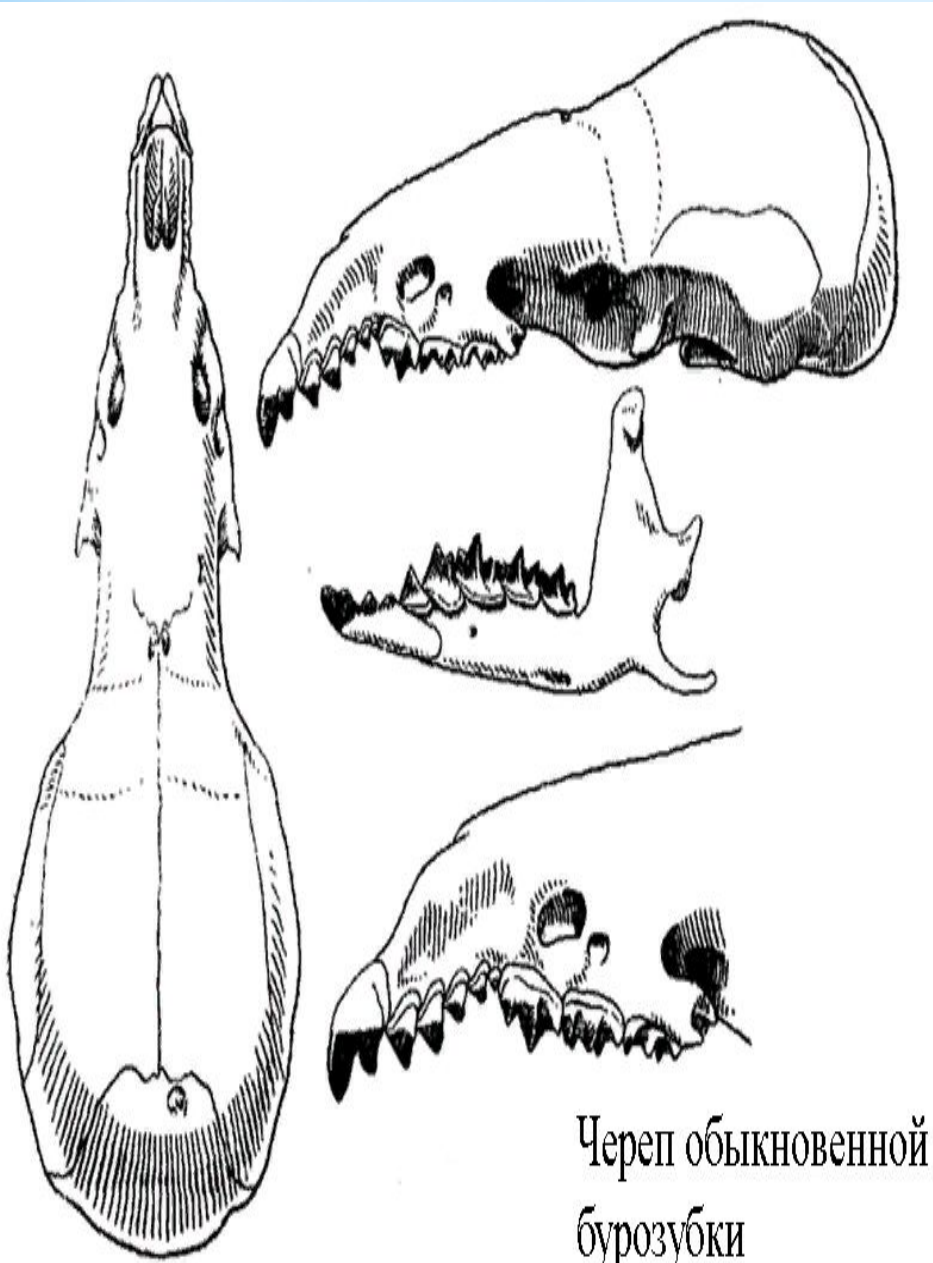
Короткохвостая бурозубка, живущая в США и Канаде и *водяная кутора* (или водоплавка), живущая по берегам водоемов в России - ядовитые млекопитающие.





Землеройки - одни из самых свирепых и агрессивных хищников





Череп обыкновенной
бурозубки

Семейство Землеройковые

Череп относительно узкий и длинный, заостренный в носовом отделе. Скуловых дуг нет. Барабанные кости имеют вид плоских колец, не приращенных к черепу. Многие кости черепа рано срастаются.

Зубов от 26 до 32. Передние резцы очень велики.

За ними следует несколько мелких одновершинных промежуточных зубов, а далее ряд больших многовершинных переднекоренных и коренных зубов. На нижней челюсти за большим резцом расположен один мелкий промежуточный зуб и ряд крупных переднекоренных и коренных зубов.

Череп обыкновенной бурозубки:

- 1 — верхний (двойной) резец, 2 — верхние промежуточные зубы,
- 3 — верхний предкоренной зуб, 4 — верхние заднекоренные зубы,
- 5 — нижний резец, 6 — нижние промежуточные зубы,
- 7 — нижние заднекоренные зубы

* Семейство кротовые (Talpidae)

15 родов, около 40 видов

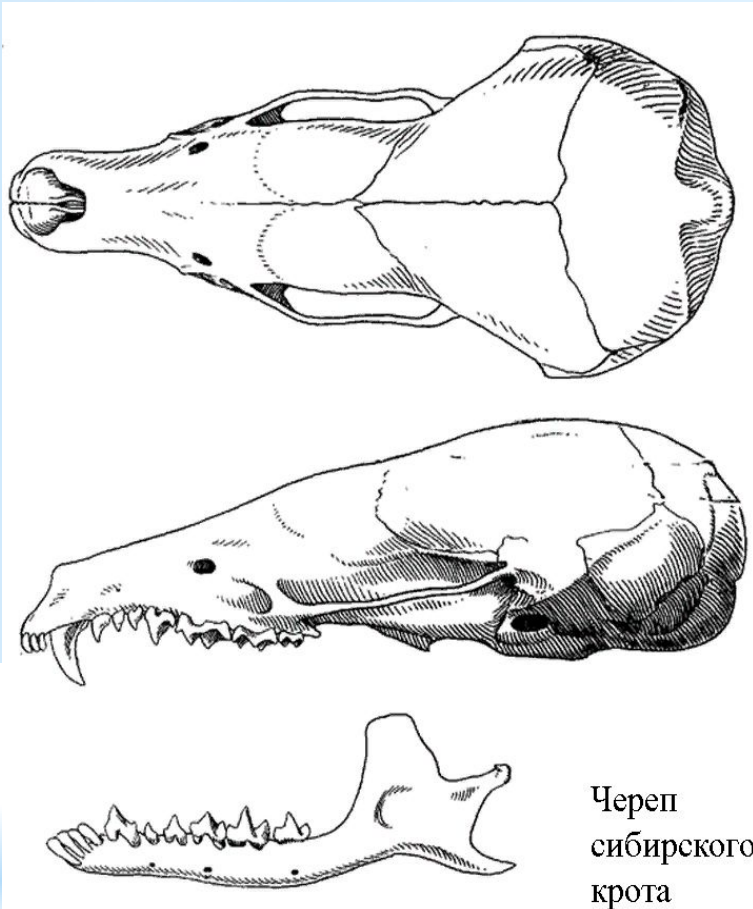
Длина тела 5-21 см; вес 9-170 г. Зубов от 33 до 44 штук .

Кроты (кроме землеройковых кротов, живущих на поверхности) приспособлены к подземному, роющему образу жизни.



Широко распространены в Евразии и Северной Америке.





Череп
сибирского
крота

Семейство Кротовые.

Череп длинный, конический, со слабо развитыми гребнями. Скуловые дуги очень тонкие и узко расставленные, так что скуловая ширина меньше ширины мозговой капсулы.

Резцы мелкие, примерно одинакового размера. Клыки велики.

Зубная формула:

$$I \ 3/3 \ C \ 1/0-1 \ PM \ 4/4 \ M \ 3/3 = 22 \ (21) \times 2 = 44(42)$$

* Семейство щелезубые (Solenodontidae)

длина тела 28-32 см, длина хвоста 17,5-25,5 см; масса до 1 кг.

Щелезубы — семейство ядовитых млекопитающих, включает один род с двумя современными видами:

кубинский щелезуб и гаитянский щелезуб.

Сейчас обитают только на Кубе и на Гаити.



Находятся на грани вымирания и занесены в Международную Красную книгу!!!

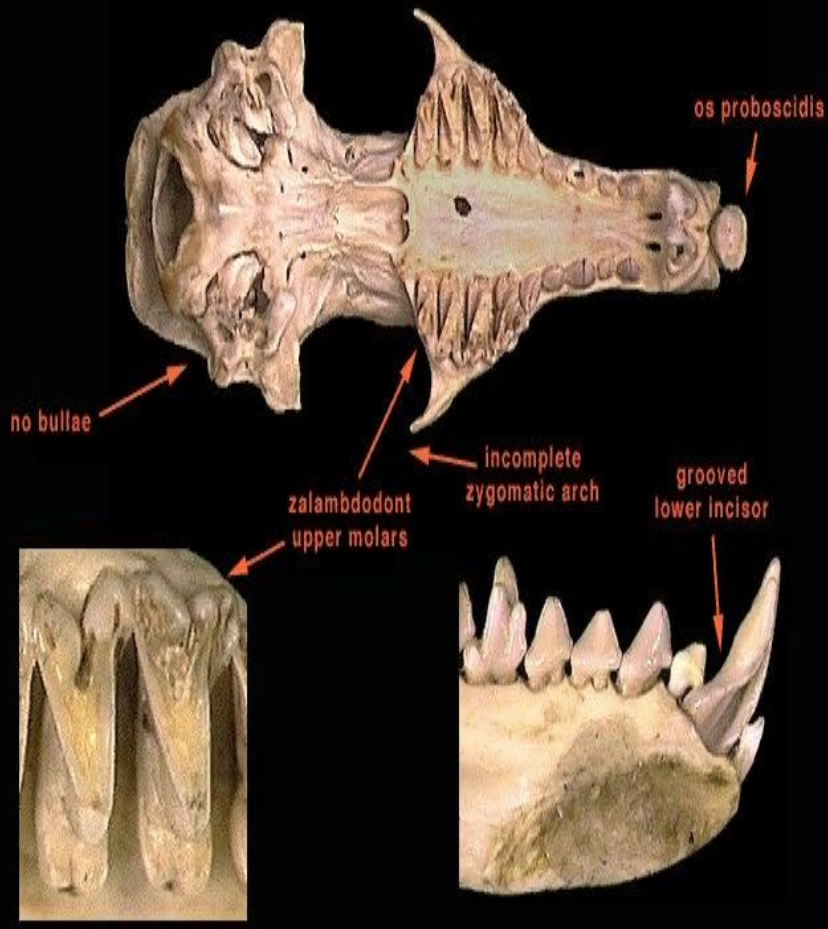


copypast.ru



Ricardo Reed

Solenodontidae



Зубная формула: $I \ 3/3 \ C \ 1/1 \ P \ 3/3 \ M \ 3/3 = 40$.
Первый резец крупнее других. Первый резец верхней челюсти отделен от второго промежутком. На передней поверхности второго нижнего резца имеется борозда. На жевательной поверхности верхних коренных зубов 3 бугорка располагаются в виде буквы V. Подчелюстная слюнная железа у гаитянского щелезуба (вероятно, и кубинского щелезуба) продуцирует ядовитую слюну. Проток железы открывается у основания глубокой бороздки второго нижнего резца. По-видимому, гаитянский щелезуб не имеет иммунитета против собственного яда, так как эти зверьки погибают даже от легких укусов, полученных во время драк между собой.

* Ископаемые насекомоядные

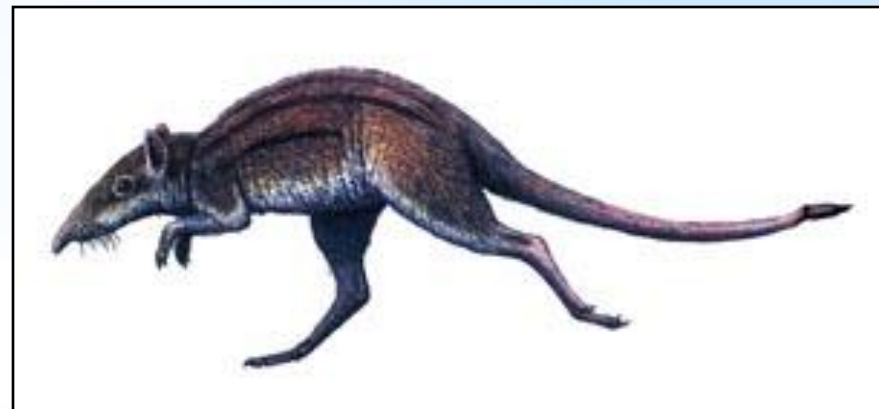
Диеногалерикс
(*Deinogalerix
koenigswaldi*)



волосатый еж

Италия

Лептицидиум
(*Leptacidium
nasutum*)



Германия

**Спасибо за
внимание!**

1. <https://ru.wikipedia.org/wiki/>
2. <https://helpiks.org/1-109391.html>
3. <http://fb.ru/article/146397/primitivnyie-mlekovopitayuschie-zivotnyie-nasekomoyadnyie>
4. <https://yandex.ru/images/search?>