

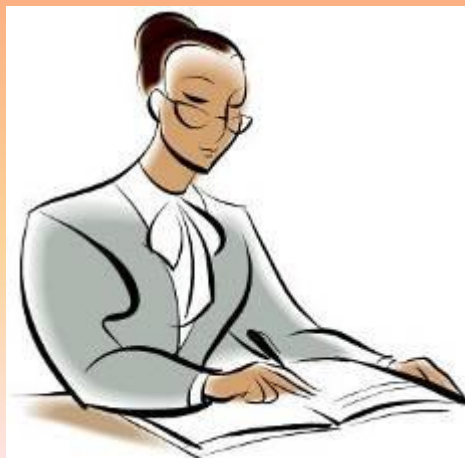
# «Психологический климат в коллективе»

Семинар-практикум

Подготовила:

Методист цвр Еричева О.С.

**«Благоприятный морально-психологический климат в коллективе – основа эффективного взаимодействия участников образовательного процесса»**



# Цели семинара :

1. Выявить особенности развития психологического климата
2. Определить пути формирования психологического климата в коллективе
3. Содействовать сплочению коллектива



# Что такое коллектив?

**Коллектив - это разновидность социальной общности и совокупность людей, определенным образом взаимодействующих друг с другом осознающих свою принадлежность к данной общности и признающих его членами с точки зрения других.**

Полифункциональность

Самоуправляемость

Коллективный характер  
труда

**Особенности  
педагогических  
коллективов**

Коллективная ответственность

Преимущественно женский состав



# **Что такое психологический климат?**

**Психологический климат – это преобладающий в коллективе относительно устойчивый психологический настрой его членов, проявляющийся во всех многообразных формах деятельности**

# «Дерево достижений нашего коллектива»



**МАКРОСРЕДА**

**МИКРОСРЕДА**

**Факторы,  
влияющие на  
формирование  
психологическ  
ого климата в  
коллективе**

**ЛИЧНОСТНЫЕ  
ОСОБЕННОСТИ  
ЧЛЕНОВ  
КОЛЛЕКТИВА**

**РУКОВОДСТВО  
КОЛЛЕКТИВОМ**



# МАКРОСРЕДА



# МИКРОСРЕДА



**Стиль  
взаимоотношени  
й между  
руководителями  
и подчиненными**

**Единство  
основных  
устремлений**

**Техника  
выслушивания**

**РУКОВОДСТВО  
КОЛЛЕКТИВОМ**

**Направленность  
на понимание**

**Принятие**

**Способность к  
убеждению**

**Личное мнение,  
настроение,  
поведение**

**Мотивы  
взаимных  
предпочтений:  
деловые,  
эмоциональные**

**Темперамент**

**ЛИЧНОСТНЫЕ ОСОБЕННОСТИ  
ЧЛЕНОВ КОЛЛЕКТИВА**

**Характер**

**Пол**

**Эмоциональное  
состояние.  
Воля, мотивы**

# Оценка уровня конфликтности

## 1. В учительской начался спор на повышенных тонах. Ваша реакция?

а- не принимаю участия; б- кратко высказываюсь в защиту стороны, которую считаю правой; в- активно вмешиваюсь, чем «вызываю огонь на себя».

## 2. Выступаете ли вы на собраниях с критикой руководства?

а- нет ; б- только если имею для этого веские основания ; в- критикую по любому поводу не только начальство, но и тех, кто его защищает

## 3. Часто ли спорите с коллегами?

а- только если люди не обидчивые ; б – лишь по принципиальным вопросам; в- споры- моя стихия

## 4. Как вы реагируете, если кто-то залезет в обход очереди?

а- возмущаюсь в душе ; б- делаю замечание ; в- прохожу вперед и начинаю наблюдать за порядком

## 5. В столовой подали недосоленное блюдо. Ваша реакция?

а- не буду поднимать бучу из-за пустяков; б- молча возьму солонку; в- не удержусь от едких замечаний и , быть может, демонстративно откажусь от еды...

## 6. Если вам случайно наступили на ногу...

а- с возмущением посмотрю на обидчика; б- сухо сделаю замечание ; в- выскажусь, не стесняясь в выражениях; в -устрою скандал

## 7. Если кто-то из близких купил вещь, которая вам не понравилась...

а- промолчу ; б- ограничусь коротким тактичным комментарием ; в - устрою скандал.

## 8. Не повезло в лотерее. Как вы к этому отнесетесь?

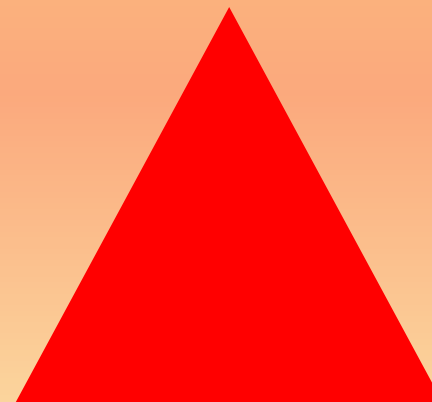
а- постараюсь казаться равнодушным ; б- не скрою досаду, но отнесусь к происшедшему с юмором, пообещав взять реванш ; в- проигрыш надолго испортит настроение.



# Проверим себя: за ответ А – 4 балла; Б – 2 балла; В – 0

- **22-32 балла-** тактичные миролюбивые личности, ловко уходят от споров и конфликтов, избегают критических ситуации на работе и дома. Изречение « Платон мне друг, но истина дороже!» никогда не было их девизом.
- **12-20 баллов-** являются людьми конфликтными. Но на самом деле конфликтуют лишь, если нет иного выхода и другие средства исчерпаны. Они твердо отстаивают свое мнение , не думая о том, как это отразится на вашем служебном положении или приятельских отношениях. При этом не выходят за рамки корректности, не унижаются до оскорбления. Все это вызывает уважение.
- **До 10 баллов** – споры и конфликты являются «воздухом», без которого они не могут жить. Любят критиковать других , но если слышат замечания в свой адрес, то есть могут «съесть в живьем». Очень трудно приходится тем, кто рядом с ними. Их несдержанность и грубость отталкивают людей. Им нужно постараться перебороть свой вздорный характер.

# ВЫБЕРИТЕ ГЕОМЕТРИЧЕСКУЮ ФИГУРУ



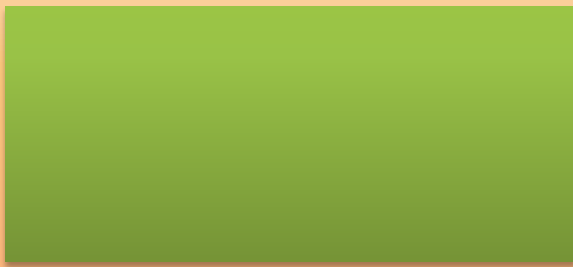
# Квадрат



Трудолюбие, усердие, потребность доводить начатое дело до конца, упорство, позволяющее добиваться завершения работы – вот чем заняты истинные Квадраты. Выносливость, терпение и методичность обычно делают Квадрата высококлассным специалистом в своей области. Квадрат любит раз и навсегда заведенный порядок все должно находиться на своем месте и происходить в свое время. Идеал Квадрата – распланированная предсказуемая жизнь ему не по душе сюрпризы и изменения привычного хода событий.



## Прямоугольник



Временная форма личности, которую могут носить остальные устойчивые фигуры в определенные периоды жизни. Это – люди, не удовлетворенные тем образом жизни, который они ведут сейчас и потому занятые поисками лучшего положения. Поэтому ведущие качества Прямоугольника – любознательность, пытливость, живой интерес ко всему происходящему и смелость. Они открыты для новых идей, ценностей, способов мышления и жизни, легко усваивают все новое.

# Треугольник



Эта фигура символизирует лидерство. Самая характерная особенность истинного Треугольника – способность концентрироваться на главной цели. Треугольники – энергичные, неудержимые, сильные личности, которые ставят ясные цели и, как правило, достигают их. Они честолюбивы и прагматичны, умеют представить вышестоящему руководству значимость собственной работы и работы своих подчиненных.

# Круг



Самая доброжелательная из пяти фигур. Он обладает высокой чувствительностью, развитой эмпатией – способностью сопереживать, сочувствовать, эмоционально отзываться на переживания другого человека. Круг ощущает чужую радость и чувствует чужую боль как собственную. Он счастлив тогда, когда все ладят друг с другом. Поэтому когда у Круга возникает с кем – то конфликт , наиболее вероятно, что именно Круг уступит первым. Он стремится найти общее даже в противоположных точках зрения.

# Зигзаг



Фигура. символизирующая творчество. Комбинирование абсолютно различных, несходных идей и создание на этой основе чего – то нового , оригинального – вот что нравится Зигзагам. Они никогда не довольствуются способами ,при помощи которых вещи делаются в данный момент или делались в прошлом. Зигзаг – самый восторженный , самый возбудимый из пяти фигур. Когда у него появляется новая и интересная мысль, он готов поведать ее всему миру. Зигзаги – неутомимые проповедники своих идей и способны увлечь за собой многих.

## Синий

У человека выбирающего синий цвет есть потребность либо в эмоциональном спокойствии, покое, гармонии, либо существует физиологическая потребность в отдыхе, разрядке и возможность в восстановлении сил. Всякий, кто отдает предпочтение синему, ищет спокойной и тихой среды, лишенной неприятностей и волнений.

## Зеленый

Человек, выбирающий зеленый цвет хочет повысить уверенность в своей ценности посредством настойчивого отстаивания своих прав, притязаний, своего превосходства, твердо придерживаясь представления о себе или ожидая признания со стороны других людей, уважения, хочет производить впечатление.

# Красный

Красный – это импульс, воля к победе и все формы жизненной энергии и силы. Это побуждение к активному действию, борьбе, соперничеству. Тот кто выбирает красный цвет, хочет, чтобы его деятельность приносила ему весь спектр переживаний и ощущение полноты бытия.

## Желтый

Человек, выбирающий желтый цвет говорит о желании освободиться и о надежде на большее счастье или ожидании его и подразумевает некоторый незначительный или крупный конфликт, от которого необходимо избавиться. Желтый нацелен вперед, к новому, современному, развивающемуся.



## Фиолетовый

Человек, выбирающий фиолетовый цвет ищет одобрения и признания своего обаяния и очарования, своих восхитительных манер и других замечательных свойств. Он впечатлителен и тонок в оценках, однако не хочет, чтобы личные отношения обременяли его излишней ответственностью.

## Черный

Человек, отдающий предпочтение черному, хочет отказаться от всего из-за упрямого протеста против существующего положения, при котором ему кажется, все не так, как должно быть. Он восстает против Рока или своей судьбы, и склонен при этом действовать опрометчиво. Черный – это переходное состояние человека.

## Серый

Человек, который выбирает серый цвет хочет отгородиться от всего стеной, чтобы оставаться свободным от любых обязательств. Такой человек не склонен к деятельности, он изолирует себя от непосредственного участия в том, что должен делать, выполняет все машинально, механически.

## Коричневый

Человек, выбирающий коричневый цвет имеет повышенную потребность в физическом покое и чувственной удовлетворенности, потребность избавиться от ситуации, которая вызывает чувство дискомфорта. Такой ситуацией может быть опасность, реальный физический недуг, наличие проблем, справиться с которыми человек считает себя неспособным.