

ТЕМА 7. ОСНОВЫ ПОВЕДЕНИЯ СУБЪЕКТОВ СОВРЕМЕННОЙ РЫНОЧНОЙ ЭКОНОМИКИ

ЦЕЛЬ

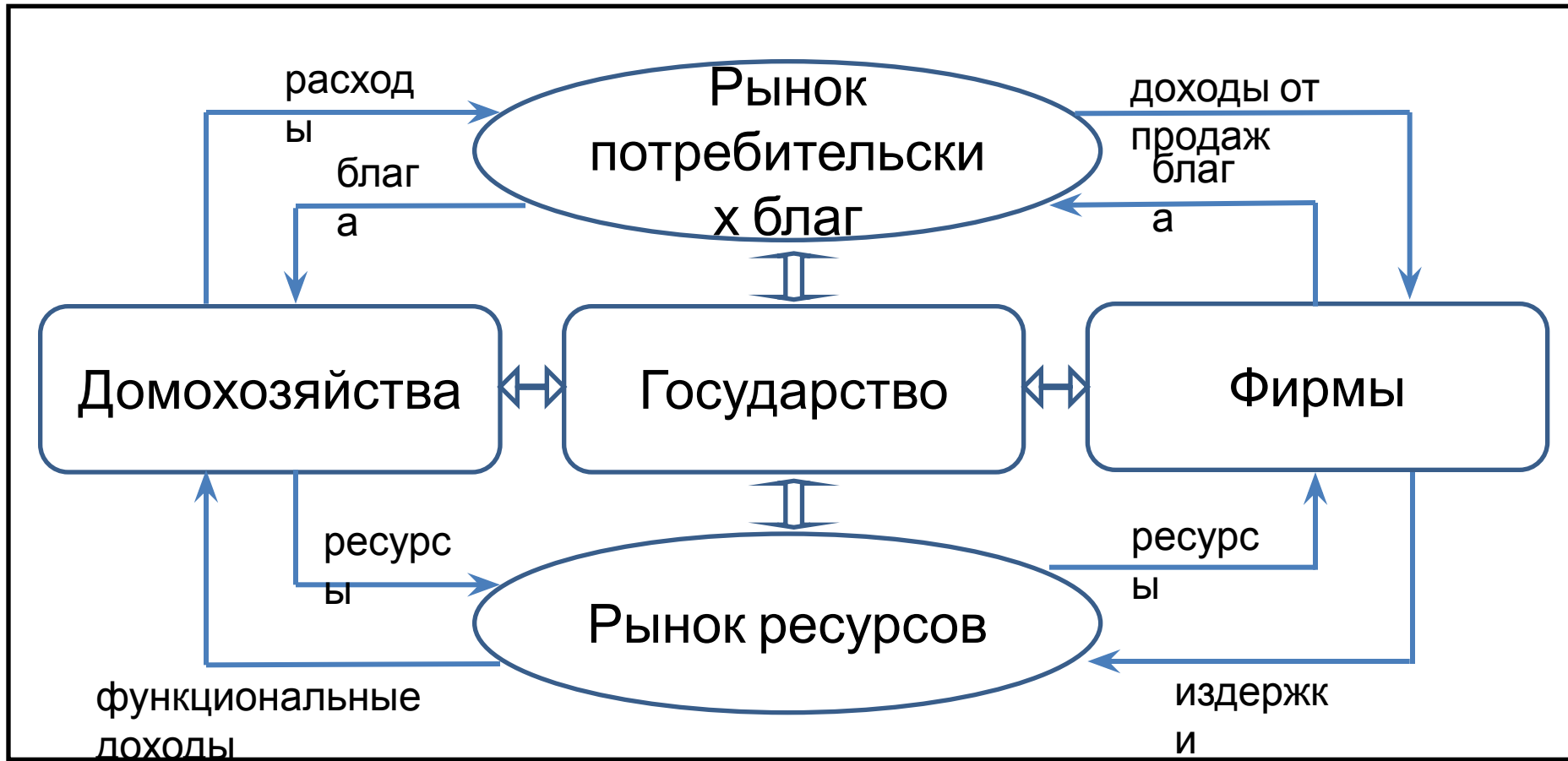
изучить процессы и законы, управляющие поведением субъектов рынка

ЗАДАЧИ:

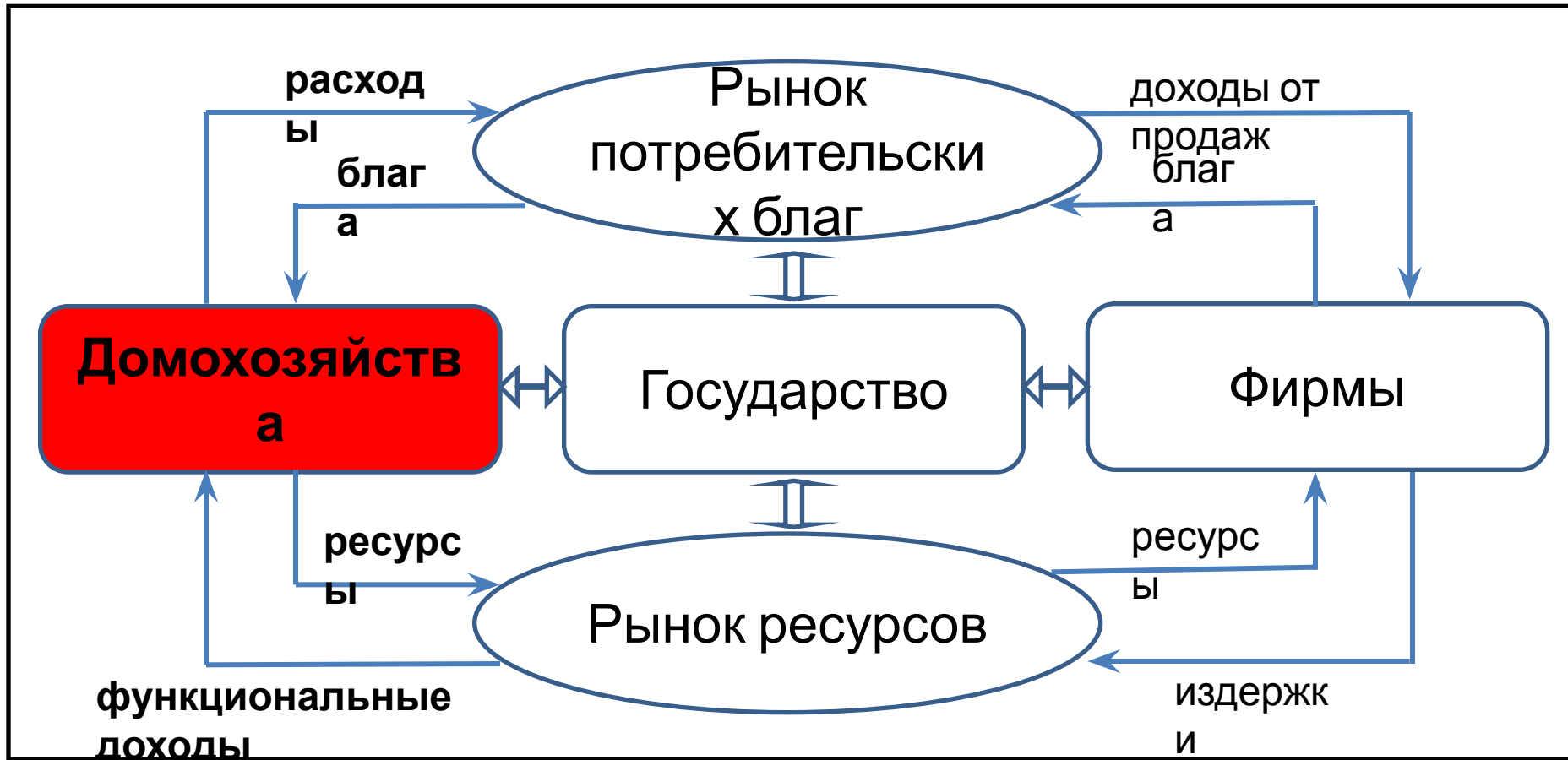
выяснить закономерности функционирования

- домохозяйств;
- предприятий (фирм);
- государства.

Экономические субъекты: домашнее хозяйство, фирма (организация), государство



18. Равновесие потребителя и правило максимизации общей полезности



Домашнее хозяйство (*household*) – субъект экономической деятельности, являющийся потребителем товаров и услуг и собственником (поставщиком) ресурсов.

- **Домашнее хозяйство** (*household*) – субъект экономической деятельности, являющийся потребителем товаров и услуг и собственником (поставщиком) ресурсов.

Полезность (*utility*, **U**) – это свойство экономических благ удовлетворять потребности, приносить удовольствие (удовлетворение) от потребления.

Общая полезность (*total utility*, **TU**) – это полезность от потребления всех единиц потребляемого блага.

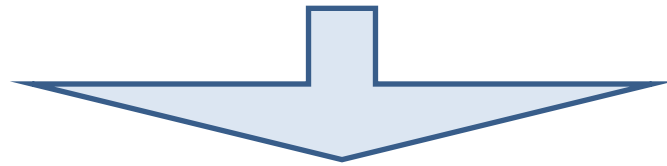
Средняя полезность (*average utility*, **AU**) – это полезность в расчете на единицу потребляемого блага

Предельная полезность (*marginal utility*, **MU**) – это полезность каждой последующей единицы потребляемого блага (дополнительная полезность, полученная от потребления каждой последующей единицы продукции).

$$AU = \frac{TU}{q}$$

$$AU = \frac{TU}{q}$$

Закон убывающей предельной полезности



**По мере увеличения количества
потребляемого блага его предельная
полезность уменьшается**

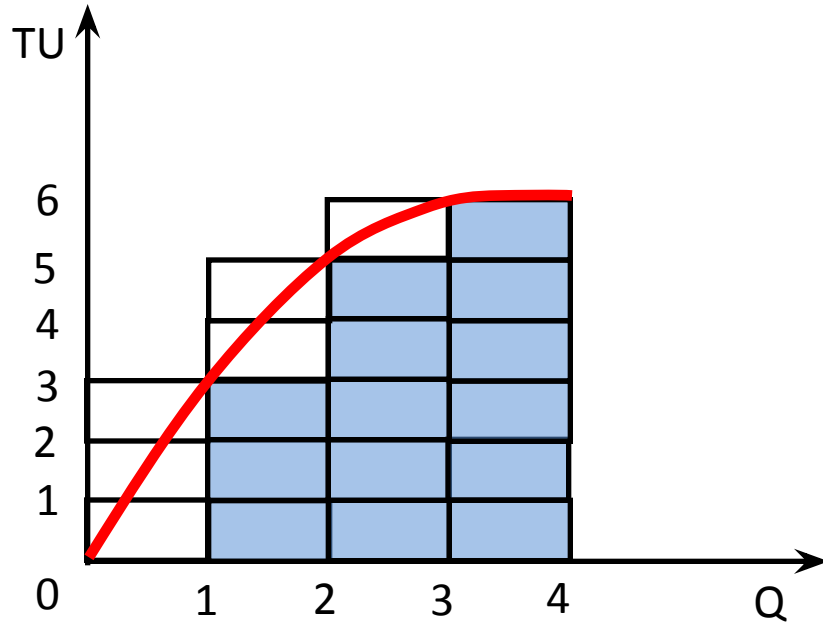


График
общей
полезности

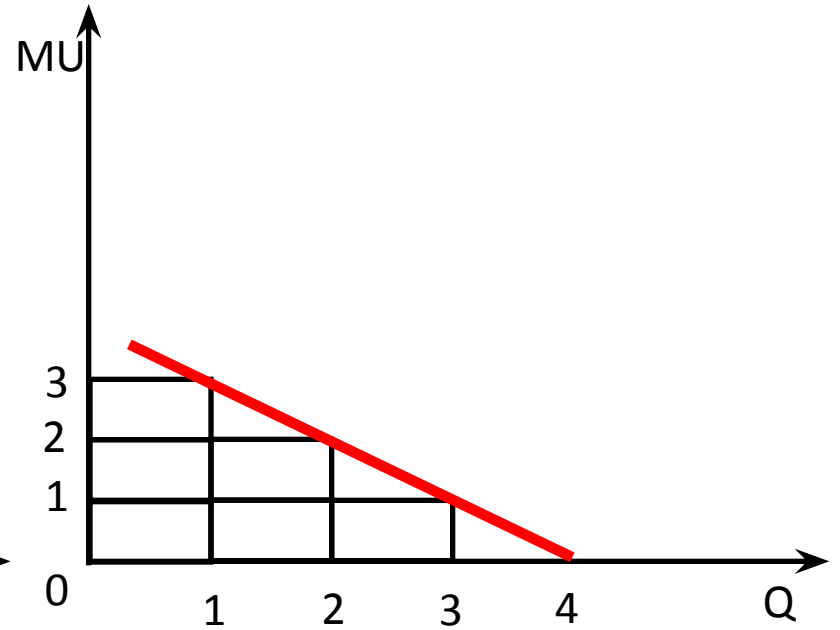
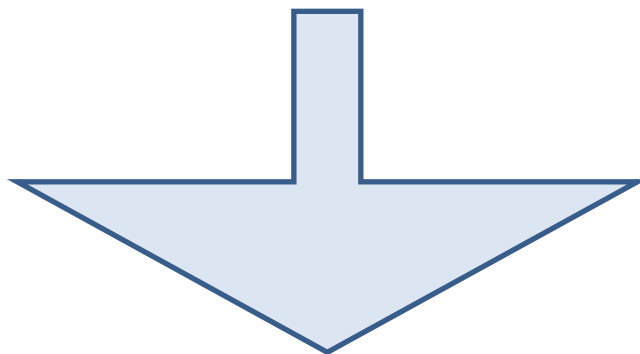


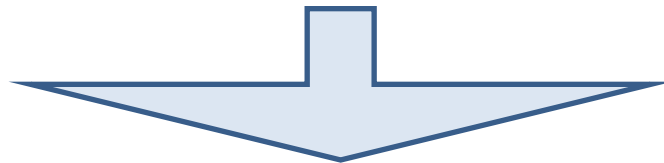
График
предельной
полезности

Допущение о рациональности потребителя



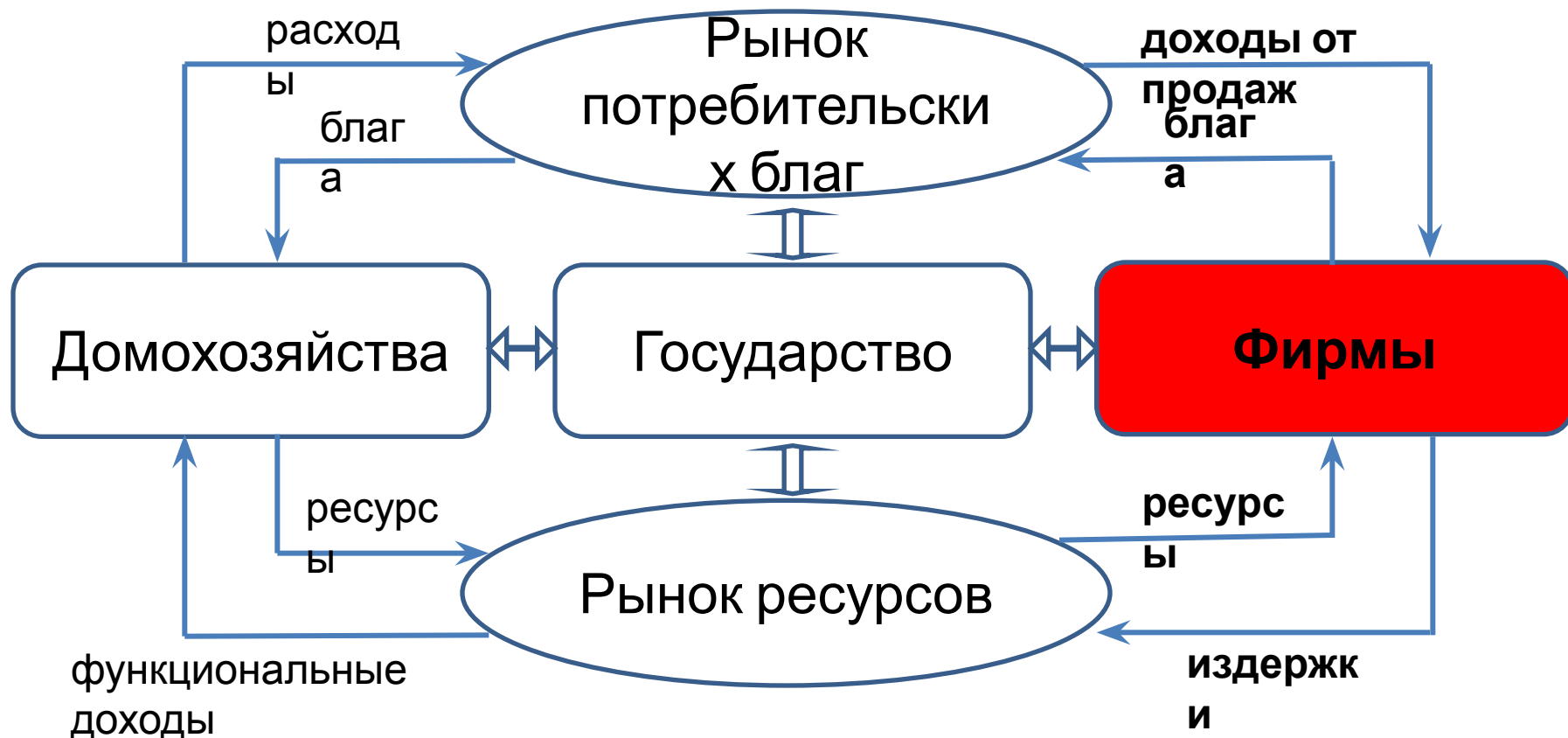
Потребитель **стремится**
максимизировать общую полезность
при имеющемся доходе

Условие равновесия потребителя



$$\frac{MU_1}{P_1} = \frac{MU_2}{P_2} = \frac{MU_3}{P_3} = \dots = \frac{MU_n}{P_n}$$

19. Организация (фирма) как хозяйствующий субъект



Фирма (*firm*) – организация, производящая товары и услуги с целью получения прибыли.

Отрасль (*industry*) – группа фирм (или одна фирма), производящих идентичную или схожую продукцию.

Черты фирмы как экономического субъекта:

- ❖ **организационное единство;**
- ❖ **технико-производственное единство;**
- ❖ **экономическая обособленность;**
- ❖ **экономическая самостоятельность.**

**Организационно-
правовые формы
предприятий**

```
graph TD; A[Организационно-правовые формы предприятий] --> B[Индивидуальная фирма]; A --> C[Партнерство]; A --> D[Корпорация]
```

Индивидуальная
фирма

Корпорация

Партнерство

Форма предприятия	Положительные стороны	Отрицательные стороны
Индивидуальная фирма	<ul style="list-style-type: none"> • простота организации; • свобода действий; • сильный экономический стимул. 	<ul style="list-style-type: none"> • ограниченность ресурсов; • отсутствие развитой системы внутренней специализации; • существование неограниченной ответственности.
Партнерство	<ul style="list-style-type: none"> • в большей мере используется разделение труда и специализация; • легче преодолеть финансовые барьеры. 	<ul style="list-style-type: none"> • возможность несогласованных действий; • угроза потенциального распада
Корпорация	<ul style="list-style-type: none"> • более глубокая специализация; • широкое привлечение высококвалифицированных кадров; • возможность внедрения достижений научно-технического прогресса; • относительная стабильность. 	<ul style="list-style-type: none"> • разрыв между функцией собственности и функцией управления; • двойное налогообложение.

Классификации предприятий

По сферам деятельности:

- промышленные;
- сельскохозяйственные;
- строительные;
- торговые и т.д.

По формам собственности:

- государственные;
- частные;
- совместные.

По количеству видов производимой продукции:

- специализированные;
- многопрофильные.

Производственные периоды: краткосрочный и долгосрочный

КРАТКОСРОЧНЫЙ ПЕРИОД (*short run*) – период времени слишком короткий для изменения предприятием своих производственных мощностей, но достаточный для изменения степени интенсивности их использования.

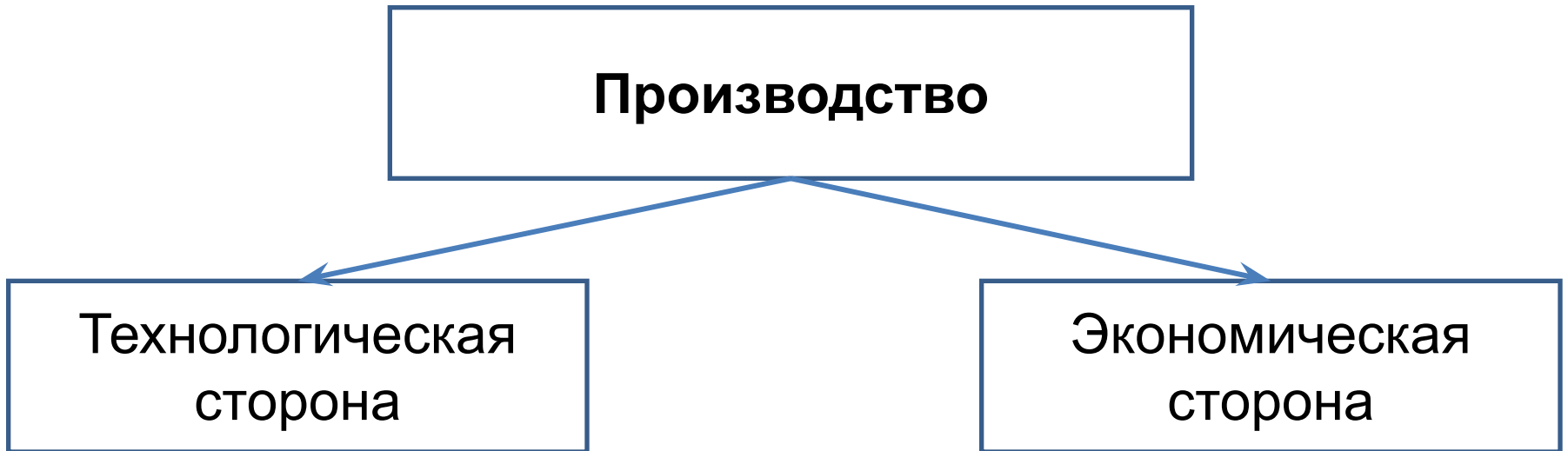
ДОЛГОСРОЧНЫЙ ПЕРИОД (*long run*) – период времени, достаточный для изменения количества всех занятых в производстве ресурсов.

ПОСТОЯННЫЕ факторы производства – те факторы, объём которых не изменяется при изменении количества выпускаемых товаров.

ПЕРЕМЕННЫЕ факторы производства – те факторы, объём которых изменяется при изменении количества выпускаемой продукции.

20. Производство и технология. Производственная функция

Производство – это процесс создания товаров и услуг для удовлетворения потребностей общества



Производственная функция выражает технологическую зависимость величины продукта от количества используемых факторов производства.

$$Q = f(F_1, F_2, \dots, F_n),$$

где F_1, F_2, \dots, F_n – факторы производства.

- Производственная функция указывает на существование альтернативных возможностей, при которых **различные сочетания** факторов производства **обеспечивают один и тот же объём** выпускаемой продукции
- **Факторы** производства **тесно взаимосвязаны** и могут замещать друг друга.

21. Производственный выбор фирмы в краткосрочном периоде

Общий (валовой) продукт (*total product, TP*) – общее количество продукции, произведенной за определенный период времени.

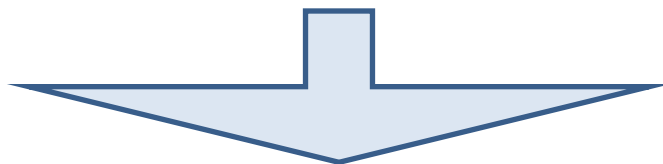
Средний продукт (производительность) фактора (*average product, AP*) – объём выпуска продукции, приходящийся в среднем на единицу переменного фактора, при неизменном количестве других ресурсов.

$$AP = TP : Q$$

Предельный продукт (предельная производительность) фактора (*marginal product, MP*) – прирост объёма выпуска продукции, полученный в результате использования дополнительной единицы переменного фактора при неизменном количестве других ресурсов.

$$MP = \Delta TP : \Delta Q$$

Закон убывающей предельной производительности

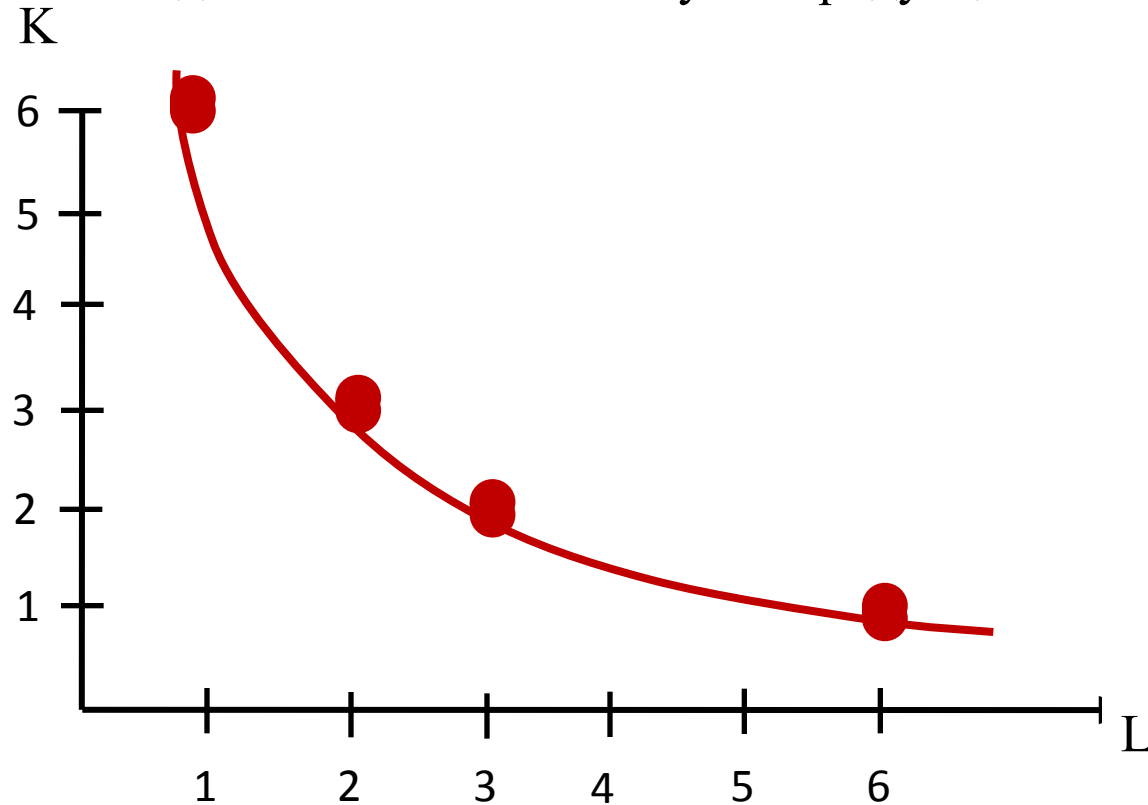


**увеличение количества какого-либо фактора
производства, начиная с определенного момента,
приводит ко всё меньшему приросту
производимого продукта.**

22. Производственный выбор фирмы в долгосрочном периоде.

Изокванты

Изокванта, или кривая равного продукта – кривая, представляющая все возможные комбинации двух переменных факторов (ресурсов), обеспечивающих одинаковый объем выпуска продукции.



Предельная норма технологического замещения (MRTS)
– отношение изменения в количестве одного фактора к изменению в количестве другого фактора при сохранении неизменного объема производства.

$$\text{MRTS}_{LK} = -\Delta K : \Delta L$$

MRTS непосредственно связана с предельными продуктами факторов производства

$$\text{MRTS}_{LK} = -\Delta K : \Delta L = \text{MPL} : \text{MPK}$$

23. Издержки производства в краткосрочном периоде, их динамика и взаимосвязь

Издержки производства – это стоимость (в денежном выражении) всех применяемых факторов производства.

Альтернативные (вмененные) издержки любого ресурса равны его стоимости при наилучшем из всех возможных вариантов использования.

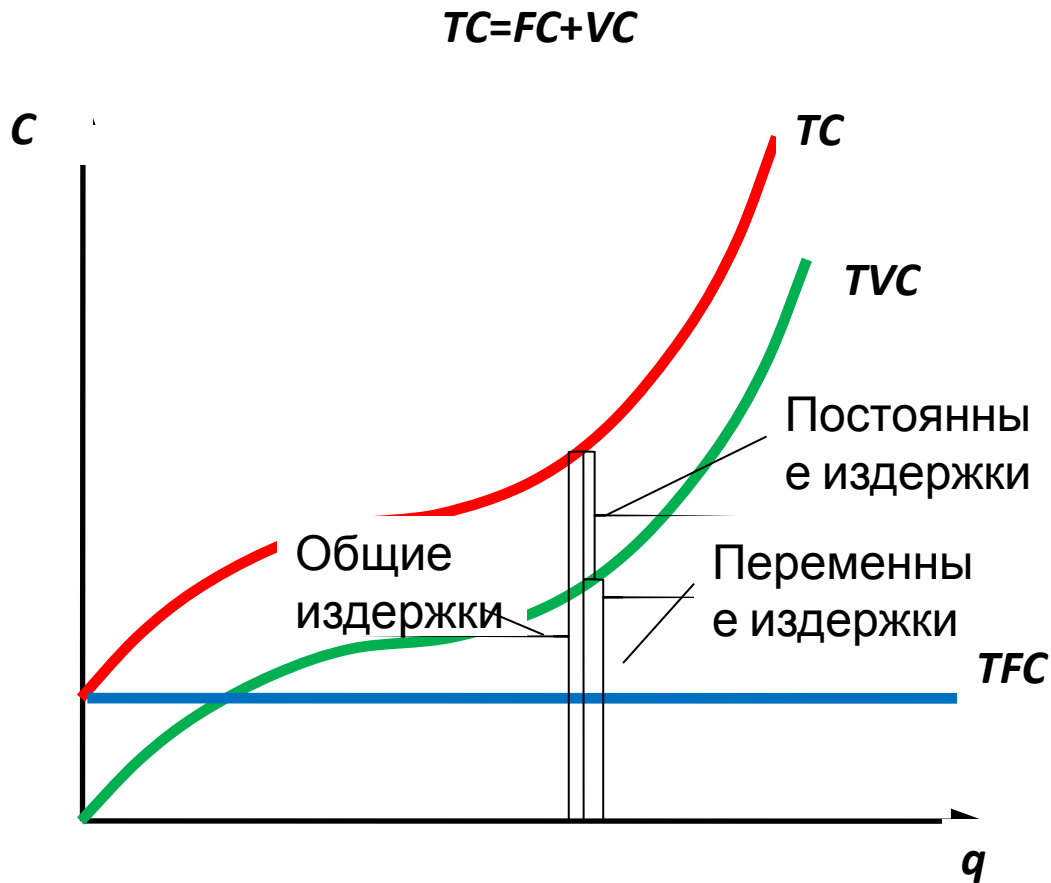
Экономические издержки – это те выплаты, которые фирма должна сделать поставщикам ресурсов, для того чтобы отвлечь эти ресурсы от использования в альтернативных производствах.

Внешние (явные) издержки – это денежные выплаты поставщикам ресурсов, не принадлежащих данной фирме.

Внутренние (неявные) издержки – это издержки по использованию собственных ресурсов фирмы, не принимающие форму денежных выплат.

Постоянные издержки **TFC** – это издержки, величина которых не меняется в зависимости от изменения объема производства.

Переменные издержки **TVC** меняются в зависимости от изменения объема производства.



Общие, постоянные и переменные издержки

Средние издержки (АС) – это издержки на единицу производимой продукции.

$$AFC = \frac{FC}{Q}$$

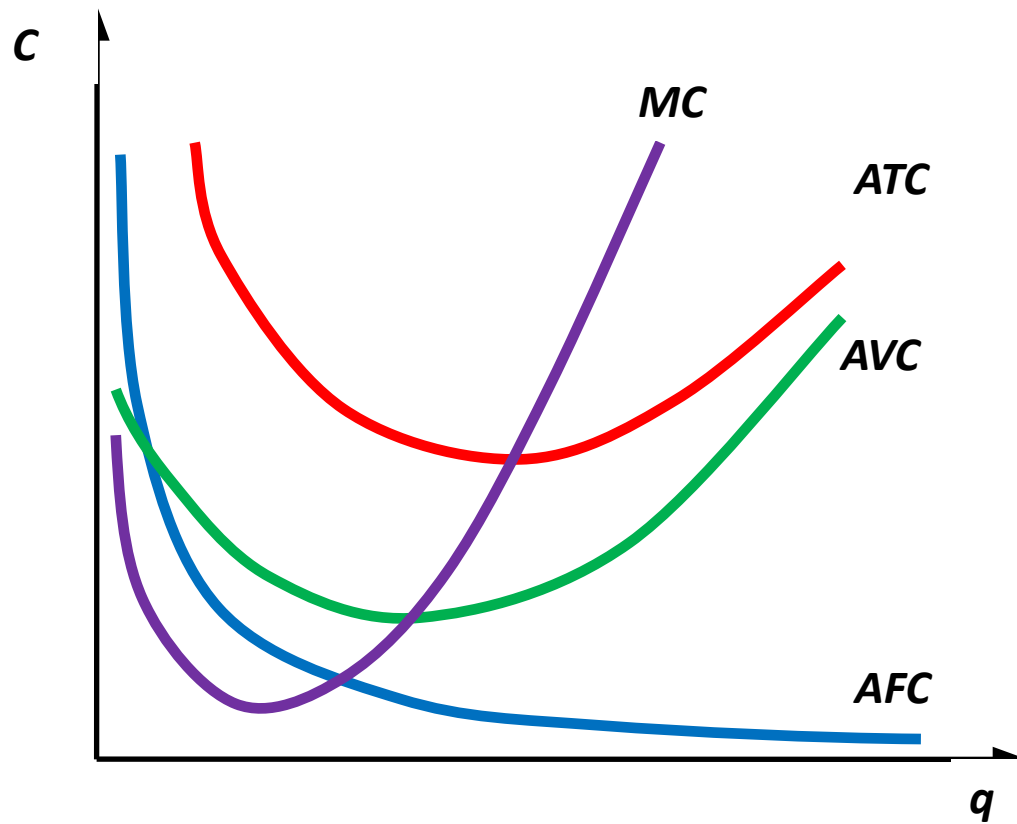
$$AVC = \frac{VC}{Q}$$

$$ATC = \frac{FC + VC}{Q} = AFC + AVC$$

Предельные издержки (МС) – это прирост издержек, связанный с выпуском дополнительной единицы продукции.

$$MC = \frac{\Delta VC}{\Delta Q}$$

$$MC = TC_{n+1} - TC_n$$



Кривые средних и предельных издержек фирмы в краткосрочном периоде

24. Издержки производства в долгосрочном периоде

- В долгосрочном периоде все издержки **переменные.**
- Взаимосвязь между изменением объёма факторов производства и изменением объёма производства продукции при неизменной технологии получила название ***эффект масштаба.***

Выделяют:

Положительный эффект масштаба – экономия, обусловленная ростом масштабов производства.

Отрицательный эффект масштаба – это более быстрый рост затрат по сравнению с темпами роста выпуска продукции.

Постоянный эффект масштаба – ситуация, когда рост объёма производства пропорционален росту объёма используемых ресурсов

25. Изокосты. Правило минимизации издержек

- Сумма денег, которой располагает фирма для организации производства, называется **бюджетным ограничением фирмы**.
- **Изокоста** показывает, какое максимальное количество труда и капитала может быть приобретено при сложившихся ценах на труд и капитал и данном доходе фирмы.

- ***Равновесие фирмы***: каждая фирма стремится таким образом расходовать свои финансовые ресурсы, чтобы производить максимально возможное количество продукции.

26. Доход и прибыль фирмы

Бухгалтерская прибыль – разница между общей выручкой от реализации продукции (валовым доходом) и внешними издержками, связанными с производством и реализацией продукции.

Экономическая прибыль – разница между выручкой от реализации продукции (валовым доходом) и экономическими издержками (внешними и внутренними)

Валовой (общий, совокупный) доход (TR) – это общая сумма денежной выручки, полученная фирмой в результате реализации произведенной ею продукции.

$$TR = p \times q$$

Средний доход (AR) – это величина денежной выручки, приходящаяся на единицу реализованной продукции.

$$AR = TR : q = (p \times q) : q = p$$

Предельный доход (MR) – это приращение валового дохода, полученное в результате производства и реализации дополнительной единицы продукции.

$$MR = \frac{\Delta TR}{\Delta q}$$

ОБЩАЯ ВЫРУЧКА (ВАЛОВОЙ ДОХОД)



Нормальная
прибыль