

Лесная и деревообрабатывающая промышленность. Промышленность строительных материалов Донецкого края



Лесная промышленность — старейшая среди отраслей, производящих конструкционные материалы. Она объединяет предприятия лесозаготовительной, деревообрабатывающей, целлюлозно-бумажной и лесохимической промышленности. Она производит круглый лес, доски, изделия из дерева, бумагу и лесохимические продукты.



Отрасли лесной промышленности

Основными отраслями лесной промышленности являются: **Лесозаготовительная промышленность** является крупнейшей отраслью, включает непосредственный процесс заготовки древесного сырья и его вывоз (или сплав) для дальнейшей переработки, а также утилизацию лесозаготовочных отходов, осуществляется силами специальных предприятий лесного хозяйства: лесничествами или лесхозами.



Деревообрабатывающая промышленность осуществляет механическую и химико-механическую обработку поступающего древесного сырья и его дальнейшую переработку. Продукция данной отрасли - фанера, шпалы, различные древесные листы и плиты, брусья, деревянные заготовки, готовые элементы из дерева, которые применяются в различных видах машиностроения (производство вагонов, судов, автомобилей, самолетов и т. д.), запчасти для мебельных конструкций, спички, тару из дерева и т.д.



Целлюлозно-бумажная промышленность

Наиболее сложная отрасль лесной промышленности. Основой деятельности предприятий в данной отрасли является выпуск бумажной, картонной и целлюлозной продукции из остатков древесного сырья, с помощью механической и химической обработки.



Лесохимическая промышленность

Основывается на химической переработке древесных отходов: изготовление канифоли, фенола, спирта (как этилового, так и метилового), производство клея, ацетона, камфары и т.д. Лесохимический комплекс состоит из двух основных направлений: гидролизная промышленность (изготовление спирта, глицерина, скипидара, канифоли и т.д.), основное сырье - отходы деревообрабатывающей отрасли, и выпуск различных пластмасс, синтетического волокна, линолеума, целлофана и т.д., сырье - отходы целлюлозно-бумажных комбинатов.



Мебельная промышленность и изготовление деталей для жилищного и промышленного строительства ориентируется в значительной мере на потребителя, поэтому размещается в крупных городах. Важным остается для этих производств сырьевой фактор, хотя его роль уменьшается из-за все большее применение для изготовления мебели древесно-стружечных и древесно-волокнистых плит



Лесной фонд Донбасса представлен преимущественно лесами первой группы, то есть зелеными зонами, полезащитными полосами, которые не имеют промышленного значения.

Лесистость в сельских районах разнообразная. Если в Краснолиманском районе, где пойменные леса в долине Северского Донца составляют 29% территории, то в южных, чисто степных районах, как Новоазовский, Першотравневый, Тельмановский они не превышают 5%.

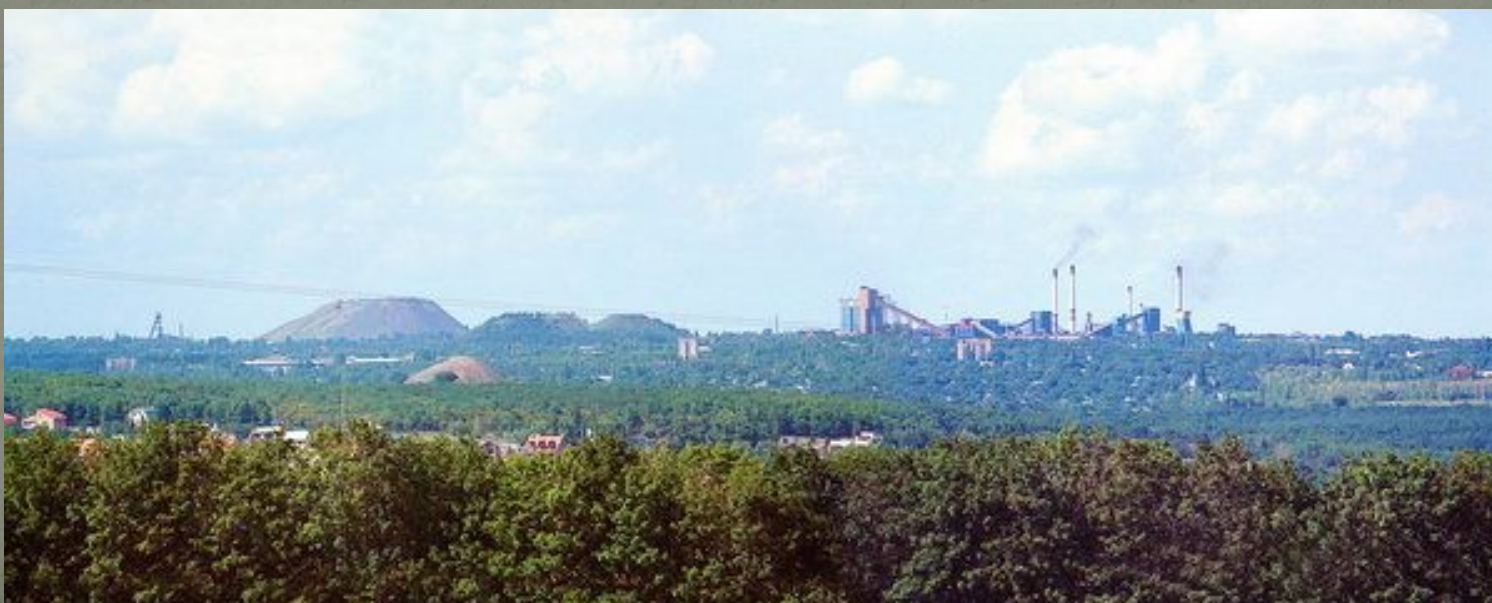


Лес играет очень важную роль для нашей планеты. Человек должен рационально пользоваться природой. Чтобы лесная и деревообрабатывающая промышленность не нарушала экологического равновесия, чтобы лесные экосистемы могли само восстанавливаться. Для этого нужно экономить лесные ресурсы, заменять их другими материалами. Более широко использовать опыт разных стран по переработке биомассы древесины.



Деревообрабатывающая промышленность Донбасса насчитывает около 170 предприятий различных форм собственности, мощностью от 1 тыс. до 60 тыс. мЗ.

Характерной особенностью деревообрабатывающих предприятий Донбасса является наличие лесопильных цехов, функционирующих на базе привозного пиловочника, а также цехов по производству 61 древесностружечных плит средней мощностью 16 тыс. мЗ.



Основными потребителями древесины на региональном уровне являются такие предприятия, как Донецкий мебельный и деревообрабатывающий комбинаты, мебельные фабрики Славянска, Константиновки, Горловки, Тореза, Артемовска, Красного Луча, Старобельска, деревообрабатывающие производства, расположенные в Горловке, Мариуполе, Северодонцеке, Стаханове, а также Славянская карандашная фабрика.



Предприятия деревообрабатывающей и целлюлозно-бумажной промышленности Донецкой области работают на привозном сырье. Имеется 5 центров данной промышленности области: Донецк, Славянск, Торез (в том числе единственный в области целлюлозно-бумажный комбинат), Константиновка, Артёмовск. Крупнейшие предприятия:

Торезский целлюлозно-бумажный комбинат

Донецкая мебельная фабрика

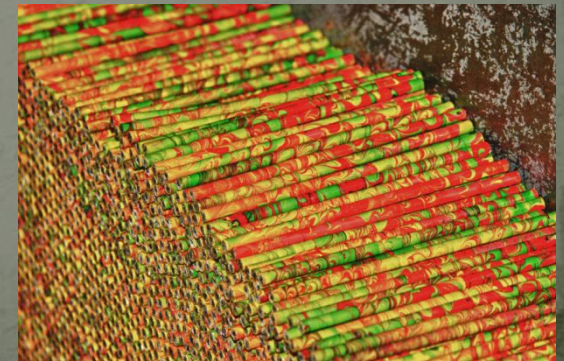
Артёмовская мебельная фабрика

Константиновская мебельная фабрика

Славянская мебельная фабрика

Славянская фабрика карандашей «Самоцвет»

Деревообрабатывающий комбинат «Агатис»



Промышленность строительных материалов - отрасль, которая охватывает добычу сырья и производство материалов, деталей и конструкций для всех видов строительства.



Промышленность строительных материалов производит вяжущие, стеновые и кровельные материалы, строительное стекло, облицовочную плитку и др. Среди вяжущих материалов преобладают известь и цемент.

Среди производства вяжущих материалов важное значение имеет цементная промышленность. Цемент используется для производства бетона, железобетона, шлакоблоков. Первый цементный завод построен в 1886 г в Амвросиевке (Донецкая обл.) Теперь здесь работает один из крупнейших цементных комбинатов. К основным центрам цементной промышленности относится также г.Краматорск.



Рис. 430. Цементный завод в Амвросіівці

Индустрия строительных материалов области базируется на собственном сырье, представлена многочисленными месторождениями песка, строительного камня, гипса, щебня, тугоплавкой глины, кирпично-черепичного и цементного сырья. Достаточно развитый комплекс промышленности строительных материалов области охватывает несколько подотраслей - цементные, стеклянную, керамическую, добычу нерудных и производство теплоизоляционных материалов. Ведущими предприятиями-производителями строительных материалов региона Амвросиевский филиал АО "Хейдельбергцемент", ООО "Кнауф Гипс Донбасс", ЗАО "Лафарж Гипс", ЗАО "Зевс Керамика" и другие.

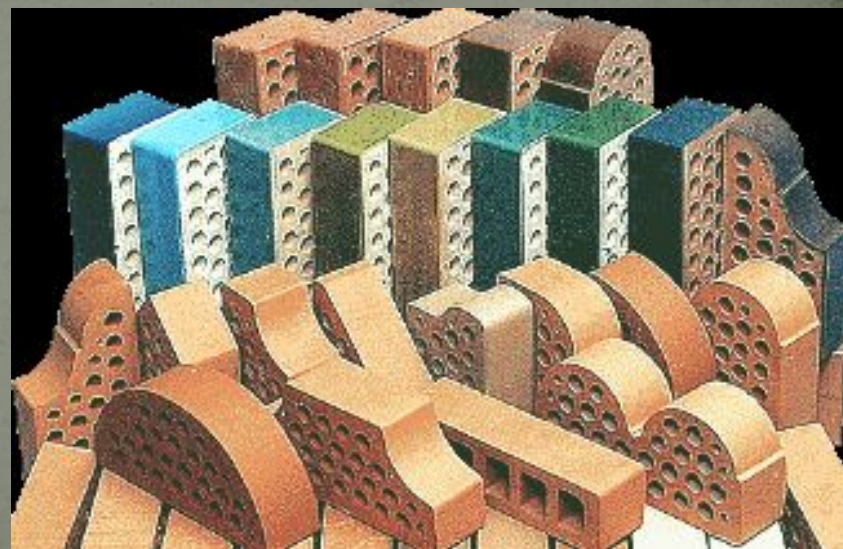


Кирпич производят везде, а сборные железобетонные конструкции - в больших городах или вблизи них. Облицовочные материалы различают природные (мрамор, гранит, лабрадорит, черепашник) и искусственные (керамическая плитка, кафель и др.). Кровельных материалов (Шифер, черепицу), оконное и тех.стекло больше всего выработают в Донецком крае.

Крупнейшие центры производства сборного железобетона находятся в г. Мариуполе.



Из других отраслей строительной промышленности
значительное развитие получили производства
строительной керамики (г.Славянск), листового и
технического стекла (г.Артемовск, г.Константиновка).



Спасибо за внимание!

