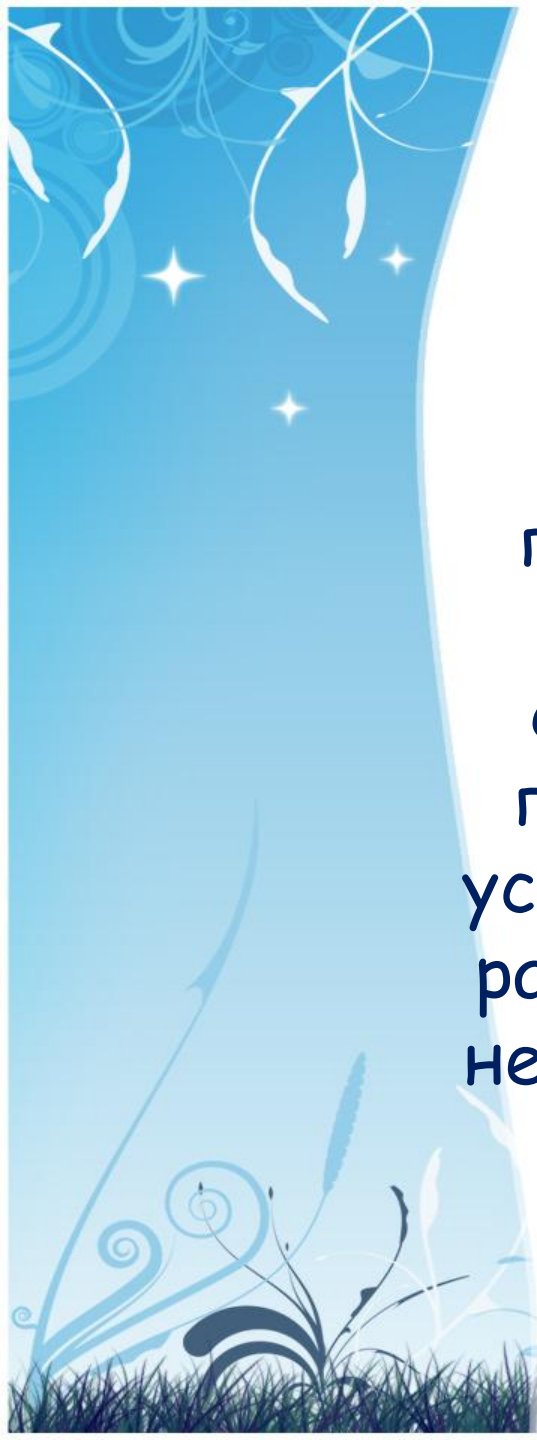


ГБУ РК  
«Региональный центр развития социальных технологий»

# Социальное сопровождение приемных и замещающих семей

Е.В.Коваленко,  
Л.В. Кирьянова,  
педагоги-психологи  
отдела психолого-педагогической помощи



**Основная цель  
социально-психологического  
сопровождения семей -**

**повышение качества социального  
обслуживания семей с детьми и  
обеспечение уровня доступности  
предоставляемых им социальных  
услуг и социальной помощи в целях  
раннего предупреждения семейного  
неблагополучия и сохранения семьи  
для ребенка.**

# Модель социально-психологического сопровождения замещающей семьи



## УРОВНИ СОПРОВОЖДЕНИЯ ЗАМЕЩАЮЩИХ СЕМЕЙ

### МОНИТОРИНГОВЫЙ УРОВЕНЬ

#### СОПРОВОЖДЕНИЯ

ПЕРИОД СОПРОВОЖДЕНИЯ ДО 3-Х ЛЕТ

### БАЗОВЫЙ УРОВЕНЬ СОПРОВОЖДЕНИЯ

ПЕРИОД СОПРОВОЖДЕНИЯ ДО 12-ТИ МЕСЯЦЕВ

### КРИЗИСНЫЙ УРОВЕНЬ СОПРОВОЖДЕНИЯ

ПЕРИОД СОПРОВОЖДЕНИЯ ДО 6-ТИ МЕСЯЦЕВ

### ЭКСТРЕННЫЙ УРОВЕНЬ

#### СОПРОВОЖДЕНИЯ

ПЕРИОД СОПРОВОЖДЕНИЯ ДО 1-ГО МЕСЯЦА

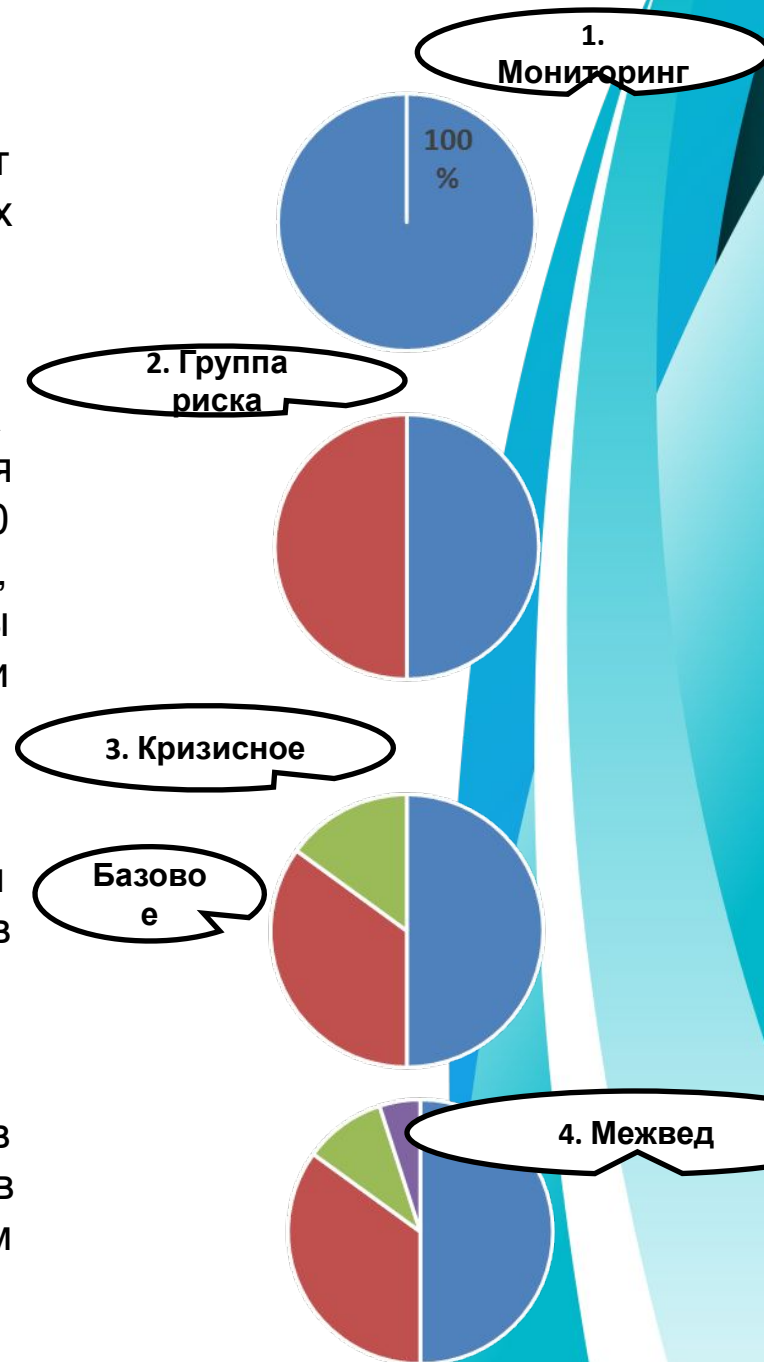
## СХЕМА ФОРМИРОВАНИЯ УРОВНЕЙ СОПРОВОЖДЕНИЯ

1. Мониторинговое сопровождение позволяет правильно организовать профилактику кризисных случаев в течение года.

2. По результатам мониторинга выделяется группа респондентов, которые в дальнейшем могут нуждаться в услугах сопровождения. Для уточнения в течение 10 дней проводится более углубленное обследование, включающее в себя диагностические методы исследования случая (психодиагностические методы и социальная диагностика).

3. По результатам углубленной диагностики выделяются группы респондентов, нуждающиеся в базовом и кризисном сопровождении.

4. Из кризисной группы может быть выделена в дальнейшем группа, нуждающаяся в межведомственном сопровождении на экстренном уровне сопровождения.



# МОНИТОРИНГОВЫЙ УРОВЕНЬ

## СОПРОВОЖДЕНИЯ

ПЕРИОД СОПРОВОЖДЕНИЯ ДО 3-Х ЛЕТ



ЦЕЛЬ

оценка благополучия замещающей семьи  
и первичная профилактика неблагополучия ребенка

КРИТЕРИИ  
НУЖДАЕМОСТИ

все вновь созданные замещающие семьи

ВИДЫ  
ДЕЯТЕЛЬНОСТИ

- Мониторинг по **оценке социально-психологического благополучия** детей-сирот и детей, оставшихся без попечения родителей, воспитанников замещающих семей
- Исследование **готовности** выпускников замещающих семей **к самостоятельной жизни**
- Информационная кампания

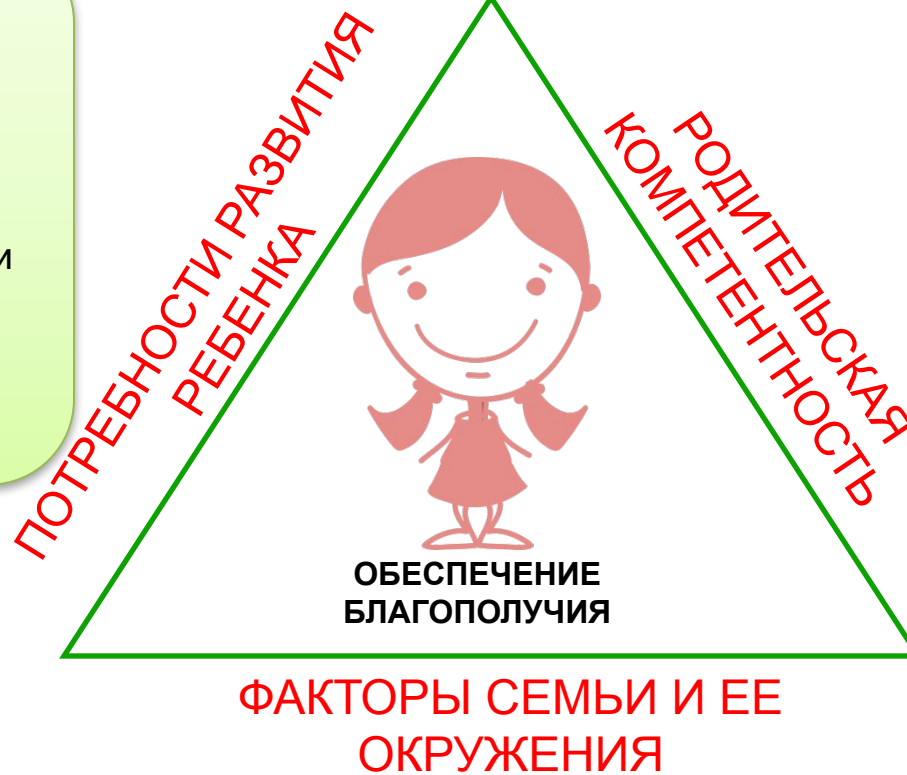


## Содержание работы по сопровождению замещающих семей на мониторинговом этапе

1. Подбор диагностического материала, составление опросников.
2. Проведение мониторинга.
3. Проведение анализа полученных результатов.
4. На основе полученных данных инициируется более глубокое обследование выделенной группы риска, на основании полученных результатов определяется уровень сопровождения.
5. Разрабатываются рекомендации по проведению очередного мониторинга.

## Модель оценки жизненной ситуации детей

### в замещающей семье



- Здоровье
- Образование
- Развитие эмоций и поведения
- Идентичность
- Родственные и социальные связи
- Знакомство с социумом
- Развитие навыков ухода за собой

- Базовый уход
- Обеспечение безопасности
- Эмоциональная теплота
- Стимуляция
- Руководство и границы
- Стабильность

- История семьи и ее функциональность
- Расширенная семья
- Жилищные условия
- Работа
- Доход
- Социальная интеграция семьи
- Ресурсы семьи и сообщества



# БАЗОВЫЙ УРОВЕНЬ СОПРОВОЖДЕНИЯ

## ПЕРИОД СОПРОВОЖДЕНИЯ ДО 12-ТИ МЕСЯЦЕВ

ЦЕЛЬ

оказание социальной, психологической, педагогической, правовой помощи семье с целью предупреждения кризисной ситуации

КРИТЕРИИ  
НУЖДАЕМОСТИ

- период помещения ребенка в семью;
- лица после подготовки в школе приемного родителя;
- замещающие родители, которые не проходили подготовку;
- поступление либо смена образовательного учреждения;
- поведенческие дезадаптации (конфликты в школе и семье, пропуски уроков);
- замещающие семьи после «кризисного случая»

ВИДЫ  
ДЕЯТЕЛЬНОСТИ

- школа приемного родителя (стационарная, выездная, дистанционная), клубы опекунов, приемных родителей, публичные лекции, группа психологической поддержки, группы досуга для детей;
- сетевое взаимодействие (семинары, круглые столы, конференции, дискуссии, очные встречи, форум замещающих семей по обмену опытом и проблемным вопросам, специальный сайт и др.);
- дополнительное образование детей;
- социально-психологическое сопровождение;
- проведение социально-значимых мероприятий и информационных кампаний

## Содержание работы по сопровождению замещающих

### семей на базовом и кризисном этапе.

1. Первичный прием: прием заявления, заключение договора, заполнение индивидуальной программы оказания социальных услуг.
2. Проведение обследований, формирование программы сопровождения (базовой или кризисной).
3. Обсуждение с замещающим родителем программы сопровождения.
4. Утверждение программы с заполненным вкладышем и заключениями специалистов (базовое сопровождение списком, кризисное индивидуально). В случае экстренного реагирования – сокращается время этапов, разрабатывается программа межведомственного взаимодействия.
5. Систематическая работа по реализации программы сопровождения. При **базовом сопровождении** – акцент в работе – на социальных, социально-педагогических, информационных услугах. При **кризисном сопровождении** – на социально-психологические, юридические, социально-педагогические услуги.
6. Периодическое обсуждение результатов и коррекция программы (1 раз в 1-3 мес. – при кризисном, 6-9 мес. при базовом сопровождении).
7. По окончании работы – итоговая оценка результатов (улучшение, ухудшение, без изменений), завершение случая или перевод на другой уровень сопровождения.

## БАЗОВЫЙ УРОВЕНЬ СОПРОВОЖДЕНИЯ

- ✓ сбор информации о семье;
- ✓ организация контрольных посещений семьи;
- ✓ содействие в получении юридической поддержки и оформлении полагающихся социальных выплат;
- ✓ групповые и индивидуальные консультации по вопросам воспитания и развития детей и подростков;
- ✓ групповые и индивидуальные психологические тренинги;
- ✓ обмен опытом по вопросам семейного воспитания;
- ✓ разбор и анализ педагогических ситуаций;
- ✓ совместная деятельность психолога, социального педагога и родителей по выработке решения конкретных проблем;

- ✓ профилактические беседы, направленные на формирование осознанного родительства, создание положительного микроклимата в семье, а также об ответственности родителей за воспитание и содержание детей;
- ✓ организация участия несовершеннолетних и родителей в праздниках, соревнованиях, акциях, мероприятиях;
- ✓ организация участия несовершеннолетних в клубах, секциях, кружках;
- ✓ организация летнего отдыха несовершеннолетних.

# КРИЗИСНЫЙ УРОВЕНЬ СОПРОВОЖДЕНИЯ

## ПЕРИОД СОПРОВОЖДЕНИЯ ДО 6-ТИ МЕСЯЦЕВ

ЦЕЛЬ

специализированная помощь по снятию конфликтных ситуаций и угроз распада семьи

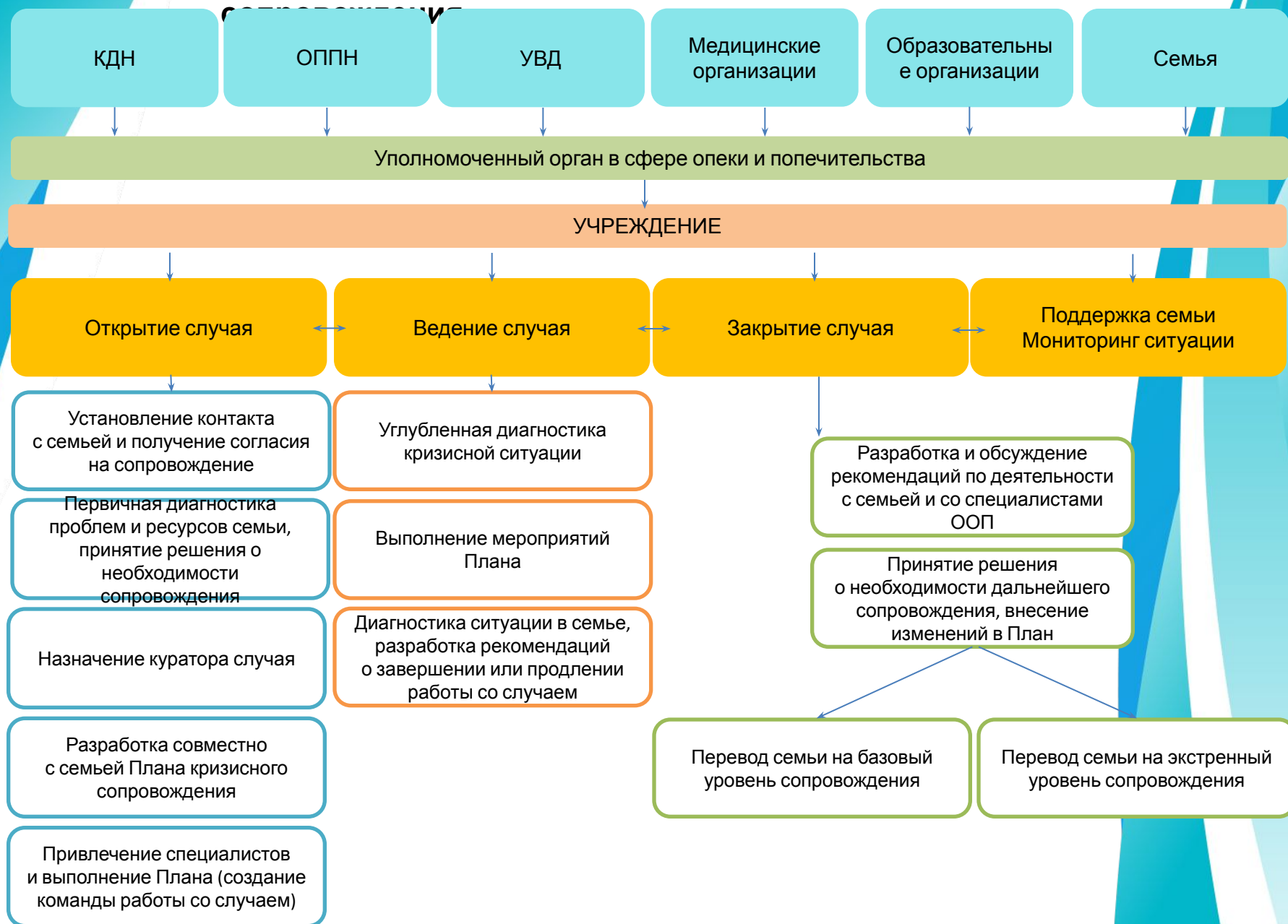
КРИТЕРИИ  
НУЖДАЕМОСТИ

- семьи в ситуации затяжного конфликта, с которым они не могут справиться самостоятельно;
- семьи с приемным ребенком (детьми) с особыми нуждами (дети с ОВЗ, дети - инвалиды);
- **вновь созданные семьи, семьи принявшие братьев и сестер (далее сиблинги) (на этапе интеграции в семью);**
- семьи на этапе подросткового кризиса приемных детей, в том числе в случае опеки/попечительства родственниками (старшее поколение);
- семьи в ситуации нормативного для становления и развития замещающей семьи кризиса;
- семьи после экстренного уровня сопровождения

ВИДЫ  
ДЕЯТЕЛЬНОСТИ

- **технология работы со случаем;**
- **выезд на дом мобильной бригады;**
- **межведомственный консилиум**

# Модель работы с семьей на кризисном уровне





# ЭКСТРЕННЫЙ УРОВЕНЬ СОПРОВОЖДЕНИЯ

## ПЕРИОД СОПРОВОЖДЕНИЯ ДО 1-ГО МЕСЯЦА

ЦЕЛЬ

преодоление экстренной семейной ситуации

КРИТЕРИИ  
НУЖДАЕМОСТИ

- суицидальное поведение приемного ребенка
- опекун отказывается от пеки над ребенком
- острый конфликт с ребенком, который угрожает здоровью членов семьи
- приемный ребенок переживает состояние сверхсильной стрессовой нагрузки после насилия, острого переживания горя, утраты

ВИДЫ  
ДЕЯТЕЛЬНОСТИ

- экстренная кризисная интервенция

## ИНТЕРВЕНЦИЯ НОСИТ ИНТЕНСИВНЫЙ И ГЛУБИННЫЙ ХАРАКТЕР:

- коррекция нарушений поведения ребенка
- повышение стрессоустойчивости у ребенка и семьи
- повышение уровня сплоченности и заботы в семье
- восстановление потребности опекуна в продолжении опеки
- реинтеграция приемного ребенка в семью

## ФАКТОРЫ, ВЛИЯЮЩИЕ НА УСПЕШНОСТЬ АДАПТАЦИИ РЕБЕНКА В ПРИЕМНОЙ СЕМЬЕ

- Факторы, связанные с **личностными особенностями самого ребенка** (последствия депривации, негативный прошлый жизненный опыт)
- Факторы, связанные с **личностными особенностями замещающих родителей** (мотив принятия ребенка в семью, стили воспитания)
- Факторы, связанные с **социальным окружением приемной семьи** (отношение близких родственников, членов семьи, соседей, педагогов, медицинских работников к приемному ребенку, сотрудничество со специалистами, сопровождающими семью)

# Критерии оценки эффективности сопровождения семьи

## КРИТЕРИИ

## ПОКАЗАТЕЛИ

ПСИХОЛОГИЧЕСКИЙ  
КЛИМАТ В СЕМЬЕ

- динамика числа острых конфликтов между членами семьи в период взаимной адаптации семьи и ребенка;
- способность родителей снижать психологическое напряжение в семье;
- уровень критического отношения родителей и детей друг к другу;
- овладение родителями способами организации детского и семейного досуга

СОСТОЯНИЕ  
РЕБЕНКА  
В ПРИЕМНОЙ  
СЕМЬЕ

- динамика самочувствия, настроения и активности ребенка;
- динамика в учебной деятельности ребенка;
- динамика личностного развития ребенка

КОЛИЧЕСТВЕННЫЕ  
ПОКАЗАТЕЛИ  
ДЕЯТЕЛЬНОСТИ  
ПО СОПРОВОЖДЕНИЮ

- **85% семей, охваченных сопровождением,** в общем числе замещающих семей на территории реализации сопровождения;
- **100% семей,** которым было предоставлено сопровождение, **удовлетворенных** условиями и качеством его предоставления

## Технология «Куратор семьи».

- ◆ За каждой семьей, поставленной на сопровождение, закрепляется специалист - куратор семьи, непосредственно организующий сопровождение, отвечающий за конечный результат.
- ◆ Список кураторов утверждает руководитель Учреждения.
- ◆ Куратор информирует семью о деятельности службы сопровождения в учреждении.
- ◆ Мотивирует семью на сопровождение.
- ◆ Получает от семьи согласие на сотрудничество со специалистами учреждения.
- ◆ Оформляет письменное заявление и договор от одного из замещающих родителей о сотрудничестве со Службой сопровождения.
- ◆ Формирует Дело семьи на каждую замещающую семью, отражающее полную информацию о семье и представленных услугах по сопровождению. Семьи регистрируются в электронной базе данных.
- ◆ Проводит диагностику семьи, оценивает риски семьи.
- ◆ Составляет индивидуальную программу социального сопровождения семьи, включающую мероприятия по разрешению проблемы семьи, сроки реализации согласно уровню сопровождения.
- ◆ Реализует программу сопровождения.
- ◆ Осуществляет мониторинг эффективности сопровождения.
- ◆ Совместное обсуждение с замещающими родителями и специалистами Учреждения результатов сопровождения, изменение уровня сопровождения семьи.

## Диагностический этап:

- ◆ выявляет проблемы семьи и/или каждого члена семьи;
- ◆ устанавливает доверительные отношения между специалистами службы социального сопровождения и членами семьи;
- ◆ собирает более полную информацию о семье;
- ◆ осуществляет постановку семьи на учет, определяет категорию семьи, относит к определенному типу;
- ◆ Регистрирует информацию в журнале первичного учета семей, нуждающихся в социальном сопровождении.

## Целевой этап:

- ◆ согласовывает действия специалистов службы социального сопровождения и членов семьи в целях разрешения проблемы семьи путем составления программы социального обслуживания;
- ◆ определяет степень и формы ответственности членов семьи и специалистов по решению сложившейся проблемы путем заключения договора о социальном сопровождении. Информировует при необходимости участников межведомственного взаимодействия.



## Деятельностный этап:

- ♦ осуществляет действия по решению проблемы семьи в соответствии с утвержденной программой социального сопровождения и заключенным договором;
- ♦ организует и проводит промежуточный мониторинг эффективности социального сопровождения с целью коррекции дальнейших действия в отношении семьи.

## Рефлексивный этап:

- ♦ организовывает и проводит итоговый мониторинг ситуации в семье и эффективности социального сопровождения;
- ♦ определяет необходимость дальнейшего сопровождения либо его прекращения с выработкой рекомендаций семье;
- ♦ передает информацию заинтересованным учреждениям (органы опеки и т.д.)

## Завершающий этап.

- ♦ за 10 дней до завершения мероприятий программы социального сопровождения семьи куратор семьи направляет руководителю Учреждения информацию об исполнении мероприятий программы и предложения о корректировке (при необходимости).

## Куратор семьи может курировать одновременно:

- ◆ Не более 6 семей, находящихся на экстренном уровне реагирования
- ◆ Не более 12 семей на кризисном уровне реагирования
- ◆ Не более 24 семей, на базовом уровне реагирования

## Показатели эффективности деятельности куратора семьи:

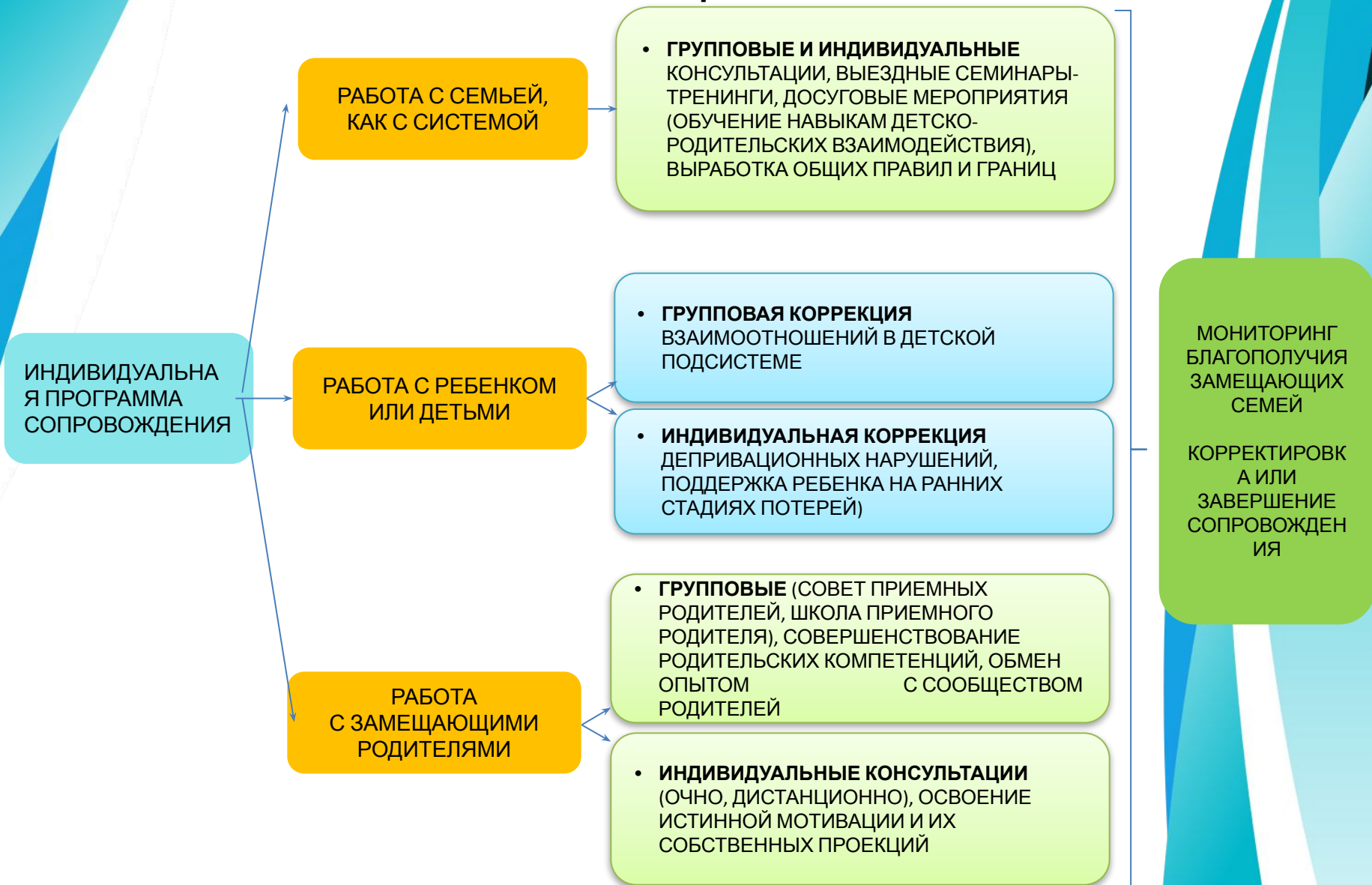
### 1. Результативность деятельности куратора

- ◆ Общий показатель результативности реализации ПСС - в целом положительная динамика социального развития семьи, стабилизация взаимоотношений между ее членами.
- ◆ Частные критерии - отсутствие сильных конфликтов в семье, посещение ребенком образовательных учреждений и т.д.

### 2. Выявление, активизация и использование сильных сторон семьи и имеющихся ресурсов, позволяющих улучшить уровень функционирования семьи.

- ◆ Общий показатель - повышения качества жизни семьи, улучшение самоощущения членов семьи.
- ◆ Косвенные критерии - эффективность взаимодействия между специалистами СО, своевременная разработка и утверждение ПСС, адекватность целей, задач, сроков

# Алгоритм работы по индивидуальному плану социального сопровождения



## Технологии и методики социально-психологического сопровождения.

- ◆ технология домашнего визитирования (в том числе, «Мобильная бригада») - экстренное реагирование на изменение социально-психологической ситуации в семье, ранняя диагностика случая, проведение экстренного социального патронажа и др.;
- ◆ создание родительских клубов - формирование детско-родительского сообщества, положительных качеств детей при проведении совместного семейного досуга, гармонизацию детско-родительских отношений и др.;
- ◆ технология «Информационный автобус» для приемных и замещающих семей - выездная информационная кампания о семейных формах жизнеустройства детей-сирот и детей, оставшихся без попечения родителей;
- ◆ программа «Школа ответственного родителя» - повышение родительской компетентности семей, нормализацию детско-родительских отношений, распространение положительного опыта семейного воспитания детей;
- ◆ проведение на базе загородных оздоровительных лагерей краткосрочных реабилитационных программ для семей с детьми в целях создания условий для укрепления их физиологического и психического здоровья.



## **Технологии и методики информационного освещения деятельности Службы социального сопровождения.**

- ◆ работа со средствами массовой информации по освещению деятельности Службы сопровождения;
- ◆ издание и распространение информационных материалов, брошюр, буклетов, памяток для семей;
- ◆ ведение единого банка данных семей, в отношении которых осуществляется социально-психологическое сопровождение.