

Івано-Франківський національний медичний університет
Кафедра соціальної медицини, організації та економіки охорони здоров'я

Лекція з соціальної медицини та організації охорони здоров'я:

**ВИДИ ЛІКУВАЛЬНО-ПРОФІЛАКТИЧНОЇ
ДОПОМОГИ НАСЕЛЕННЮ.
ШВИДКА ДОПОМОГА.
СІМЕЙНА МЕДИЦИНА ТА ЇЇ ЗНАЧЕННЯ
В СИСТЕМІ МЕДИЧНОЇ ДОПОМОГИ
НАСЕЛЕННЮ.**

Складач: д.мед.н., професор Децик Орина Зенонівна

План лекції:

- Система охорони здоров'я в Україні
 - Види медичної допомоги: екстрена, первинна, вторинна, третинна, паліативна.
 - Організація надання швидкої медичної допомоги в світі та Україні.
 - Організація надання первинної медичної допомоги на засадах загальної практики/сімейної медицини.
-

Кожен з нас іноді стикається
із медичної допомоги, але
постійно із охороною здоров'я

C. Everett Koop

ОХОРОНА ЗДОРОВ'Я:

- **система заходів (державних, громадських, медичних та індивідуальних), спрямованих на забезпечення збереження і розвитку фізіологічних та психологічних функцій, оптимальної працездатності і соціальної активності людини при максимальній біологічно можливій індивідуальній тривалості життя.**

*Джерело: Основи законодавства України
про охорону здоров'я (1992)*

Об'єкт – все населення країни

МЕДИЧНА ДОПОМОГА

- діяльність професійно підготовлених медичних працівників, спрямована на профілактику, діагностику, лікування та реабілітацію у зв'язку з хворобами, травмами, отруєннями і патологічними станами, а також у зв'язку з вагітністю та пологами.

Джерело: Зміни до Основ законодавства України про охорону здоров'я щодо удосконалення надання медичної допомоги (2011)

Об'єкт – хворе населення і групи ризику

МЕДИЧНЕ ОБСЛУГОВУВАННЯ

- діяльність закладів охорони здоров'я та фізичних осіб - підприємців, які зареєстровані та одержали відповідну ліцензію в установленому законом порядку, у сфері охорони здоров'я, що не обов'язково обмежується медичною допомогою.

Джерело: Зміни до Основ законодавства України про охорону здоров'я щодо удосконалення надання медичної допомоги (2011)

Об'єкт – хворе населення і групи ризику

Основні функції системи охорони здоров'я (ВООЗ):

- досягнення *оптимального рівня громадського здоров'я* (головна мета) через державні гарантії забезпечення:
 - базових профілактичних заходів,
 - рівного та справедливого доступу до якісної медичної допомоги
 - раціонального використання обмежених ресурсів (кадрових, матеріальних, фінансових)

Правова основа системи охорони здоров'я України:

Законні нормативно-правові акти:

- **Конституція України** (ст. 49, 50, 46, 48, 92 і ін.)
- **Основи законодавства України про охорону здоров'я**
- **Кодекси законів України:** Про адміністративні правопорушення, Цивільний, Сімейний, Про працю, Кримінальний і ін.
- **Закони України:**
 - **профілактичної спрямованості:** Про забезпечення санітарного та протиепідемічного благополуччя; Про захист населення від інфекційних хвороб; Про боротьбу із захворюванням на туберкульоз, Про курорти тощо.
 - **соціально-економічного захисту:** Про загально-обов'язкове державне соціальне страхування; Про державну допомогу сім'ям з дітьми і ін.
 - **організаційної спрямованості:** Про страхування; Про ліцензування окремих видів діяльності; Про відпустки і ін.

Правова основа системи охорони здоров'я України

Підзаконні нормативно-правові акти:

- Укази Президента
- Постанови Кабінету Міністрів, Верховної Ради
- Накази МОЗ
- Накази Управлінь охорони здоров'я облдержадміністрацій
- Накази головних лікарів міст, районів
- Інструкції, вказівки, розпорядження, програми, плани

Нормативні договори:

- Колективні договори
- Договори медичного страхування, оренди, підряду тощо

Міжнародні правові акти:

- Документи, програми ВООЗ та інших міжнародних організацій, ратифіковані органами державної влади України

Основні принципи охорони здоров'я України:

- **визнання охорони здоров'я пріоритетним напрямом діяльності суспільства і держави, одним з головних чинників виживання та розвитку народу України;**
- **дотримання прав і свобод людини і громадянина в сфері охорони здоров'я та забезпечення пов'язаних з ними державних гарантій;**
- **гуманістична спрямованість, забезпечення пріоритету загальнолюдських цінностей над класовими, національними, груповими або індивідуальними інтересами, підвищений медико-соціальний захист найбільш вразливих верств населення;**
- **рівноправність громадян, демократизм і загальнодоступність медичної допомоги та інших послуг в сфері охорони здоров'я;**
- **відповідність завданням і рівню соціально-економічного та культурного розвитку суспільства, наукова обґрунтованість, матеріально-технічна і фінансова забезпеченість;**

Основні принципи охорони здоров'я України:

- **орієнтація на сучасні стандарти здоров'я та медичної допомоги, поєднання вітчизняних традицій і досягнень із світовим досвідом в сфері охорони здоров'я;**
- **випереджувально-профілактичний характер, комплексний соціальний, екологічний та медичний підхід до охорони здоров'я;**
- **багатоукладність економіки охорони здоров'я і багатоканальність її фінансування, поєднання державних гарантій з демонополізацією та заохоченням підприємництва та конкуренції;**
- **децентралізація державного управління, розвиток самоврядування закладів та самостійності працівників охорони здоров'я на правовій і договірній основі.**

*Джерело: Основи законодавства України
про охорону здоров'я (1992)*

Галузі охорони здоров'я:

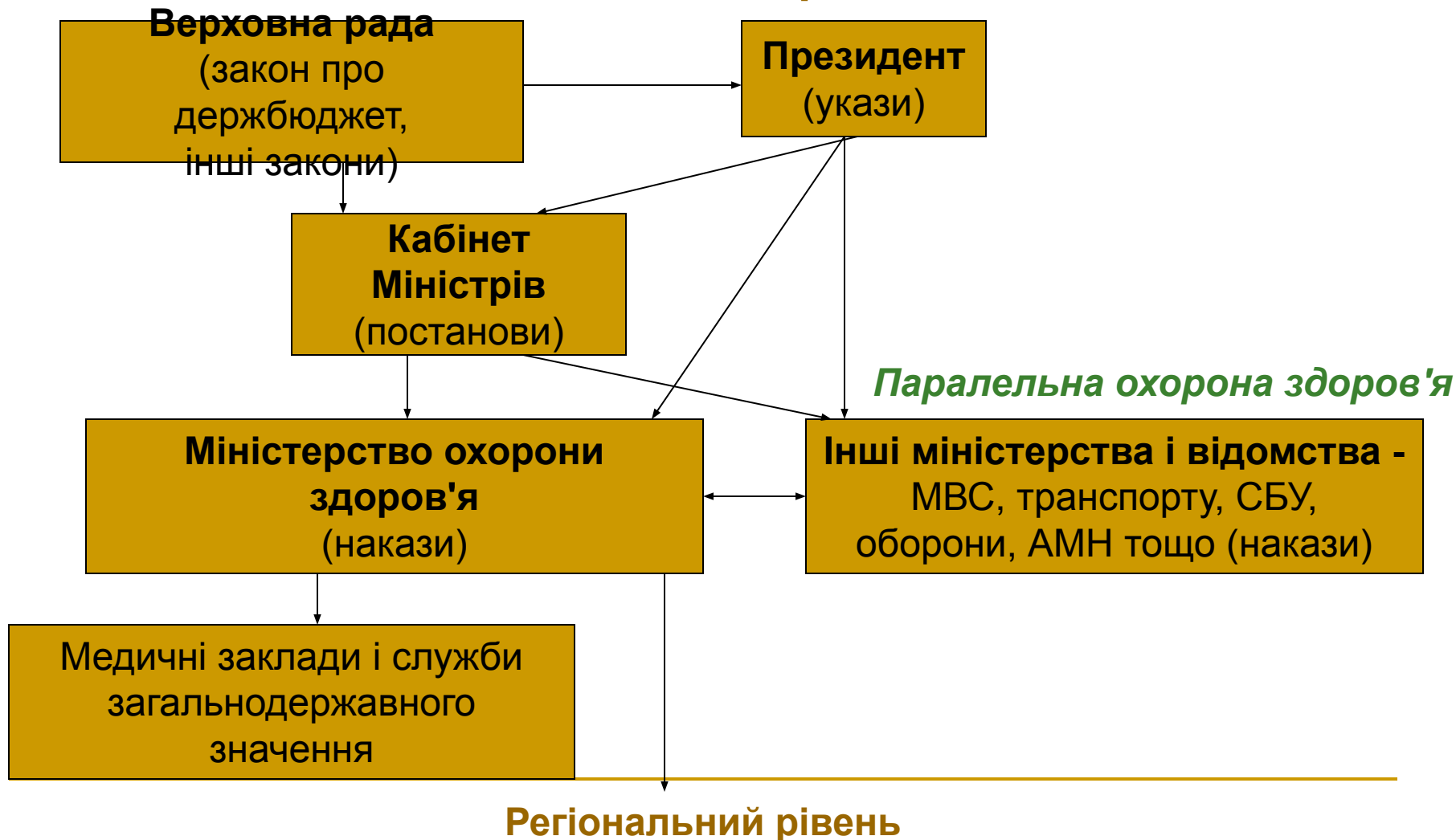
- Лікувально-профілактична
- Медико-профілактична
- Фармацевтична
- Медико-біологічна
- Медицина катастроф

Система охорони здоров'я України:

- Державні керівні органи охорони здоров'я
 - Заклади охорони здоров'я різних форм власності
-

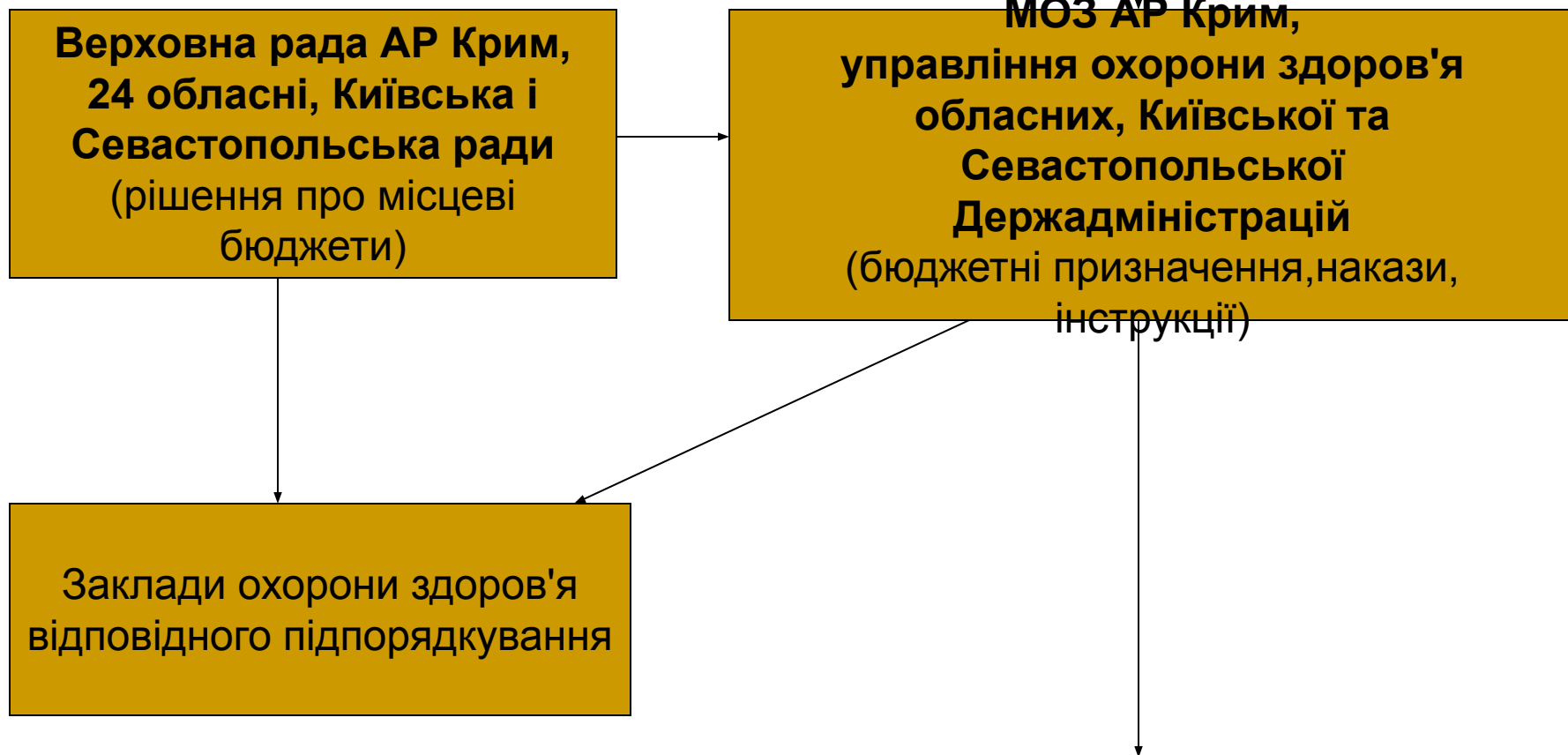
Структурні елементи системи охорони здоров'я України:

Національний рівень



Структурні елементи системи охорони здоров'я України:

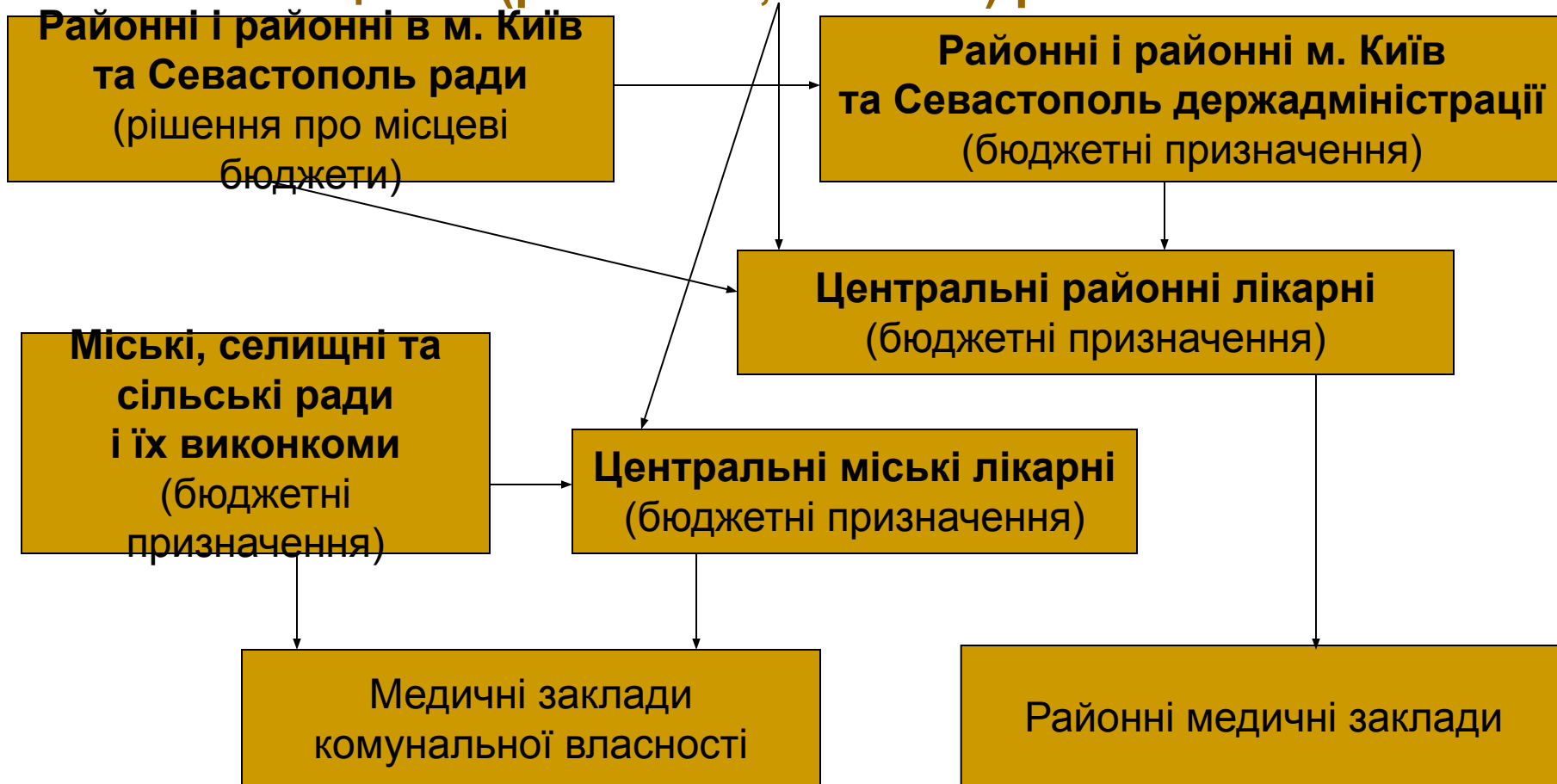
Регіональний (обласний) рівень



Місцевий (районний, міський) рівень

Структурні елементи системи охорони здоров'я України:

Місцевий (районний, міський) рівень



ЗАКЛАД ОХОРОНИ ЗДОРОВ'Я

- юридична особа будь-якої форми власності та організаційно-правової форми або її відокремлений підрозділ, основним завданням яких є забезпечення медичного обслуговування населення на основі відповідної ліцензії та професійної діяльності медичних (фармацевтичних) працівників.

Джерело: Зміни до Основ законодавства України про охорону здоров'я щодо удосконалення надання медичної допомоги (2011)

Заклади охорони здоров'я

1. Лікувально-профілактичні заклади:

- Лікарняні заклади
- Лікувально-профілактичні заклади особливого типу
- Диспансери
- Амбулаторно-поліклінічні заклади
- Заклади переливання крові, швидкої та екстреної медичної допомоги
- Санаторно-курортні заклади

2. Санітарно-профілактичні заклади:

- Санітарно-епідеміологічні заклади
- Заклади санітарної просвіти

Заклади охорони здоров'я

3. *Фармацевтичні (аптечні) заклади*

4. *Інші заклади:*

- патологоанатомічні центри і бюро
- заклади судово-медичної експертизи
- центри медичної статистики
- молочна кухня

5. *Заклади медико-соціального захисту:*

- бюро (центри) медико-соціальної експертизи
- будинок дитини

Види медичної допомоги:

- Екстрена
- Первинна
- Вторинна
- Третинна
- Паліативна

Джерело: Зміни до Основ законодавства України про охорону здоров'я щодо удосконалення надання медичної допомоги (2011)

Види медичної допомоги:

<i>Вид ЛПД</i>	<i>Зміст</i>	<i>Надавачі</i>
Екстрена: (перша, швидка)	<u>рятування життя</u> найпростішими засобами при нещасних випадках і гострих захворюваннях, що <u>загрожують життю</u> , полегшення страждань, <u>запобігання</u> розвитку можливих <u>ускладнень</u> , <u>транспортування</u> у лікувальний заклад	<u>некваліфіковані</u> (самодопомога і взаємодопомога); <u>кваліфікований</u> персонал: <u>долікарська</u> (фельдшер, медсестра, парамедик) і <u>лікарська</u> допомога на місці пригоди і по дорозі до медичного закладу

Види медичної допомоги:

<i>Вид ЛПД</i>	<i>Зміст</i>	<i>Надавачі</i>
Первинна (кваліфікована, загальна лікарська практика)	консультація лікаря, діагностика і лікування <u>основних найпоширеніших захворювань</u> , травм та отруєнь, патологічних, фізіологічних (при вагітності) станів; <u>профілактичні заходи</u> ; <u>направлення пацієнта для надання вторинної або третинної</u> допомоги; надання <u>невідкладної</u> допомоги в разі гострого розладу фізичного чи психічного здоров'я пацієнта, який не потребує екстреної, вторинної чи третинної допомоги	Надається в амбулаторних умовах або за місцем проживання (перебування) пацієнта <u>лікарем загальної практики - сімейним лікарем</u>

Види медичної допомоги:

<i>Вид ЛПД</i>	<i>Зміст</i>	<i>Надавачі</i>
<i>Вторинна</i> (спеціалі- зована)	консультація лікаря, діагностика, лікування, реабілітація та профілактика хвороб, травм, отруєнь, патологічних, фізіологічних (під час вагітності і пологів) станів; направлення пацієнта для надання вторинної допомоги з іншої спеціальності або третинної допомоги	Надається в амбулаторних або стаціонарних умовах відповідної спеціалізації (крім ЛЗПСМ) у плановому порядку або в екстрених випадках

Види медичної допомоги:

<i>Вид ЛПД</i>	<i>Зміст</i>	<i>Надавачі</i>
Третинна (високо спеціалізована високо технологічна)	консультація, діагностика, лікування, реабілітація та профілактика хвороб, травм, отруень, патологічних, фізіологічних (під час вагітності і пологів) станів <u>із застосуванням високотехнологічного обладнання та/або високоспеціалізованих медичних процедур високої складності</u> ; направлення пацієнта для надання вторинної або третинної допомоги з іншої спеціальності	Надається в амбулаторних та стаціонарних умовах у плановому або екстреному порядку лікарем, який має підготовку за відповідною спеціальністю і має кваліфікаційну категорію не нижче першої

Види медичної допомоги:

<i>Вид ЛПД</i>	<i>Зміст</i>	<i>Надавачі</i>
<i>Паліативна</i>	Комплекс заходів, спрямованих на полегшення фізичних та емоційних страждань пацієнтів на останніх стадіях перебігу невиліковних хвороб, а також надання психосоціальної і моральної підтримки членам їх сімей	Надається медичним персоналом хоспісів, а також соціальними працівниками і іншими

Швидка (екстрена) медична допомога

Швидка медична допомога (ШМД) базується на принципах першої допомоги (first aid):

- **Збереження життя,**
 - **Попередження подальшої травматизації**
 - **Приведення у свідомість**
-

ШВИДКА МЕДИЧНА ДОПОМОГА

- Швидка (екстрена) медична допомога найчастіше надається бригадами (машинами, каретами) швидкої медичної допомоги (ambulance service).
 - У більшості країн світу для реагування на екстрені ситуації існує єдиний телефонний номер (наприклад, 911), диспетчер якого організовує надання необхідної, у тому числі медичної, допомоги.
-

ФОРМИ ОРГАНІЗАЦІЇ ШВИДКОЇ МЕДИЧНОЇ ДОПОМОГИ:

- **Державна**, яка фінансується урядом і є частиною національної системи охорони здоров'я (Велика Британія, Україна і ін.)
- **Служба, пов'язана з пожежниками і поліцією** – координується місцевими пожежними і поліцейськими службами, які у разі потреби викликають машину швидкої допомоги.
- **Добровільна швидка допомога** – надається неприбутковими громадськими організаціями, що забезпечують і екстрену допомогу, і транспортування пацієнта. Міжнародною організацією такого типу є Червоний Хрест і Червоний Півмісяць.

ФОРМИ ОРГАНІЗАЦІЇ ШМД

(продовження):

- **Приватна швидка допомога** – надається прибутковими (комерційними) організаціями, часто на умовах контракту з місцевою владою. Більшість таких фірм здійснюють, як правило, тільки транспортування хворих і потерпілих.
- **Комбінована служба швидкої допомоги** – поліцейські і пожежники спеціально проходять навчання з надання швидкої медичної допомоги в місцях великого скупчення людей (наприклад, аеропорт, університет і т.п.).
- **Швидка допомога на базі лікарень** – деякі лікарні мають власні підрозділи (відділи) надання екстреної допомоги.

ШВИДКА МЕДИЧНА ДОПОМОГА

В Україні емблемою карет швидкої допомоги є найуживаніша в світі шестикінечна **Зірка життя** (Star of Life), промені якої символізують:

1. Раннє виявлення
2. Раннє повідомлення (виклик служби екстреної допомоги)
3. Раннє реагування (прибуття до місця події)
4. Екстрена допомога на місці події
5. Допомога під час транспортування
6. Доставка до місця надання необхідної медичної допомоги



Законодавча база надання ЕМД в Україні:

- обов'язок і відповідальність за надання екстреної безкоштовної допомоги медпрацівниками закріплений у *“Основах законодавства України про охорону здоров'я” (1992)* та *Адміністративному і Кримінальному кодексах України*
- *Постанова Кабінету Міністрів України від 05.11.2007 р. № 1290 “Про затвердження Державної програми створення єдиної системи надання екстреної медичної допомоги на період до 2010 року”*
- *Наказ МОЗ України від 01.06.2009 р. № 370 “Про єдину систему надання екстреної медичної допомоги”*

Нормативи надання екстреної медичної допомоги:

В межах 10-хвилинної транспортної доступності в містах та 20-хвилинної в сільській місцевості з урахуванням чисельності і густини населення, стану транспортних магістралей, інтенсивності руху транспорту (оптимальний радіус маршруту 8-10 км).

Основні складові єдиної системи надання екстреної медичної допомоги:

Управління	Український науково-практичний центр і територіальні <u>центри екстреної медичної допомоги та медицини катастроф</u>
Догоспітальний етап	<u>Служба швидкої медичної допомоги</u> (функціональна одиниця – бригада ШМД); <u>Немедичний персонал</u> (працівники МВС, рятувальники).
Госпітальний етап	Багатопрофільні лікарні з відділенням ШМД; Лікарні ШМД; Центри травми трьох рівнів; Консультативні токсикологічні центри.
Зв'язок	Диспетчерська служба ШМД
Транспорт	Санітарний (автомобілі, гелікоптери, літаки)
Медицина катастроф	Бригади постійної готовності (бригади ШМД); Спеціалізовані бригади другої черги; Мобільні польові бригади; Мобільні загони; Мобільні госпіталі; Медичні заклади.

Служба ШМД В Україні:

Заклади ШМД:	Обслуговують населення:
станції ШМД	міст
відділення ШМД входять до складу центрального районних або міських (районних) лікарень	сільських районів
пункти (підпункти) ШМД організуються на базі міських (районних) поліклінік, дільничних лікарень, сільських амбулаторій	сільських районів
окремні лікарні ШМД	великих міст з населенням не менше 300 тисяч

Станція ШМД

це заклад охорони здоров'я, що цілодобово надає екстрену медичну допомогу по місцю виклику, при транспортуванні до медичних установ і при безпосередньому звертанні.

Структура станції ШМД

1. Оперативний відділ (диспетчерська) – приймає і забезпечує виклики за телефоном 103.
2. Виїзні бригади для надання ШМД.
3. Інші підрозділи, що забезпечують надання ШМД

Виїзні бригади станції ШМД:

- **Лікарські** (лікар спеціальності «медицина невідкладних станів», фельдшер, медична сестра, водій машини ШМД):
 - загальні
 - спеціалізовані (кардіореанімаційні, психіатричні, дитячої реанімації, неврологічні)
- **Фельдшерські** (фельдшер, медична сестра, водій)

Нормативно-правова база надання первинної медико-санітарної допомоги (ПМСД):

Міжнародні документи

- Рішення Другої Європейської Конференції із вивчення загальної практики (Лейверхост, Голландія, 1974)
- Алма-Атинська декларація ПМСД (1978)
- Хартія із загальної практики/сімейної медицини в Європі (Копенгаген, ЄРБ ВООЗ, 1995)
- Люблянська хартія по реформуванню охорони здоров'я (Європейська конференція ВООЗ, Любляна, Словенія, 1996)
- Програма ВООЗ “Здоров'я для всіх у XXI столітті” (1998)

Нормативно-правова база надання первинної медико-санітарної допомоги (ПМСД) в Україні:

- **Указ Президента України “Про концепцію розвитку охорони здоров’я населення України” від 07.12.2000 р., № 1313/2000**
 - **Постанова Кабінету Міністрів України “Про комплексні заходи щодо впровадження сімейної медицини в систему охорони здоров’я” від 20.06.2000 р., № 989**
 - **Постанова Кабінету Міністрів України “Про затвердження Міжгалузевої комплексної програми “Здоров’я нації” на 2002-2011 роки” від 10.01.2002 р., № 14**
-

Нормативно-правова база надання первинної медико-санітарної допомоги (ПМСД) в Україні:

- **Накази МОЗ України:**
 - **“Про затвердження плану поетапного переходу до організації первинної медико-санітарної допомоги на засадах сімейної медицини” від 11.09.2000 р., № 214**
 - **“Про організацію роботи закладів (підрозділів) загальної практики/сімейної медицини” від 23.07.2001 р., № 303**
 - **інші**
- **Закон України “Про затвердження Загальнодержавної програми розвитку первинної медико-санітарної допомоги на засадах сімейної медицини на період до 2011 року” від 22.01.2010 р., № 1841-VI**

Первинна допомога: основні терміни

- **Первинна медико-санітарна допомога** (ПМСД, Primary health care) – це перший рівень в контакті між окремими людьми, сім'єю, громадою та національною системою охорони здоров'я, що максимально наближає медичну допомогу до місця проживання та роботи і створює перший елемент безперервного процесу охорони здоров'я (Алма-Ата, ВООЗ, 1978).
- **Первинна лікувально-профілактична допомога** (Primary medical care) – основна частина медико-санітарної допомоги населенню, що передбачає консультацію лікаря, просту діагностику та лікування основних найбільш поширених захворювань, травм і отруєнь, профілактичні заходи, направлення пацієнта для надання спеціалізованої і високоспеціалізованої допомоги (Основи законодавства України про охорону здоров'я, 1992).

Первинна допомога: основні терміни

- **Загальна медицина** (General medicine) – це довгострокове медичне обслуговування здорових та хворих людей, незалежно від віку та статі, при якому особлива увага надається всебічному вивченню особистості, її сімейного і соціального оточення (Німецьке об'єднання загальної медицини DEGAM).
- **Загальна лікарська практика** (General practice) – це галузь медичного обслуговування, де хворий вперше ступає в контакт з лікарем та має можливість звернутися безпосередньо до лікаря для вирішення своїх медичних проблем. Метою загальної практики є надання постійної та всебічної медичної допомоги окремим особам, сім'ям, суспільству в цілому.

Первинна допомога: основні терміни

- **Лікар загальної практики** (ЛЗП, лікар загальної медицини, General practitioner - GP, Physician) – це ліцензований випускник медичного вищого навчального закладу, який забезпечує індивідуальну первинну і безперервну медичну допомогу окремим особам, сім'ям і населенню, незалежно від віку, статі або виду захворювання. (Друга Європейська конференція із вивчення загальної практики, Лейверхост, Голландія, 1974). Його спеціальність не передбачає виключно посімейного обслуговування. ЛЗП - це дільничний терапевт, дільничний педіатр, сімейний лікар, цеховий лікар тощо.
- **Сімейний лікар** (домашній лікар, Family physician) – фахівець, діяльність якого жорстко орієнтована на посімейне обслуговування.

Характеристики первинної медичної допомоги (ПМД) за ВООЗ:

Ознака	ПМД повинна:
Всебічність	включати пропаганду здоров'я, профілактику, лікування, контроль, реабілітацію
Холістичність	займатися людиною в цілому, в контексті сім'ї і суспільства
Безперервність	здійснювати <u>тривале</u> (впродовж всього життя від народження і до смерті) регулярне <u>спостереження</u> за пацієнтом, незалежно <u>хворий</u> він чи <u>здоровий</u> , вести моніторинг результативності медичного обслуговування
Доступність	забезпечувати можливість користуватися медичною допомогою всьому населенню (у територіальному, фінансовому, культурному і функціональному аспектах)

Завдання та ознаки загальної медицини

(Німецьке об'єднання загальної медицини DEGAM):

- **Наявність широких, але неглибоких медичних знань у лікарів загальної практики (ЛЗП повинен знати все і потроху).**
- **Сортувальна функція (gatekeeper, воротар) - відділення банальних захворювань від важких, скерування пацієнтів із серйозними захворюваннями до спеціалістів.**
- **Координуюча і консультативна функція у всій системі медичного обслуговування (ЛЗП - радник і консультант пацієнта з усіх медичних питань).**

Завдання та ознаки загальної медицини

- **Допомога в розв'язанні багатьох немедичних проблем пацієнтів - центральна функція ЛЗП, який знає проблеми, сімейні і соціальні стосунки членів сім'ї, є їх співрозмовником і радником з питань, які виходять далеко за рамки медицини.**
- **Безперервність обслуговування, не залежно від того, хвора людина чи здорова.**
- **В центрі уваги не одномірність хвороби пацієнта, а багатомірна сукупність медичних, психологічних і соціальних чинників його нездоров'я.**
- **Довірливі стосунки лікаря і пацієнта – фундамент діагностичної і лікувальної роботи. Велику роль у прийнятті медичних рішень відіграє пацієнт.**

Обсяг функцій лікаря загальної практики / сімейної медицини (ЗПСМ) Україні:

- здійснення амбулаторного прийому та домашніх відвідувань;
- проведення профілактичних, лікувальних, діагностичних і реабілітаційних заходів у випадках, передбачених кваліфікаційною характеристикою;
- надання при потребі екстреної медичної допомоги;
- організація денних і домашніх стаціонарів;
- допомога у вирішенні медико-соціальних проблем родини;
- проведення санітарно-протиепідемічної роботи на дільниці.

*“Положення про лікаря загальної практики
(сімейного лікаря)”*

Наказ МОЗ України від 23.02.2001 № 72

Організаційні форми

загальних лікарських практик:

- *За способом формування контингенту обслуговування:*
 - Вільний вибір лікаря первинної ланки
 - Територіально-дільничний принцип обслуговування

 - *За ступенем юридичної і економічної незалежності загальної практики (організаційно-правовий статус):*
 - Незалежні загальні лікарські практики
 - Економічна автономія загальнолікарських практик в рамках існуючих поліклінік
-

Організаційні форми загальних лікарських практик:

- *За моделлю організації загальної лікарської допомоги:*
 - Індивідуальна практика
 - Групова практика
 - Багатопрофільний центр здоров'я

 - *За порядком взаємодії з вузькими спеціалістами:*
 - Вільний доступ до вузьких спеціалістів
 - Доступ через лікаря первинної ланки (принцип “воротаря”)
-

Перспективи реформування в Україні: на первинному рівні

- Розмежування первинного та вторинного рівнів
- Створення мережі амбулаторій: в селах на 2 лікаря, в містах – на 4, та їх устаткування згідно до затверджених табелів оснащення
- Створення центрів ПМСД (1 на 30-100 тис. населення) для управління і оплати послуг
- Об'єднання фінансових ресурсів для надання ПМСД на районному (міському) рівнях
- Оплата медичних послуг: подушна (метод капітації)
- Вільний вибір лікаря ЗП/СМ, який визначає медичний маршрут пацієнта



Дякую за увагу!

