

ПРОФЕССИОНАЛЬНЫЙ МОДУЛЬ 3

«Организация использования лесов»

Выполнил ст-т гр.11-Л
Ф.И.О.

ПК 1. Осуществлять отвод лесных участков для проведения мероприятий по использованию лесов.

Отвод лесосек - это мероприятие по определению границ в натуре, площади и иных количественных и качественных характеристик лесного участка.

Согласно ст.25ЛК существует 16 видов использования лесов, но на территории нашего лесничества, и в целом края, отвод лесосек производится преимущественно с целью заготовки древесины.

Отвод лесосеки с целью заготовки древесины включает к тому же таксацию лесосеки, отметку подлежащих вырубке деревьев, материальную и денежную оценку учтенной древесины.

Нормативная документация по отводу и таксации лесосек

- Правила заготовки древесины. Приказ Федерального агентства л/х от 1.08.2011 г. № 337.
- Наставления по отводу и таксации лесосек в лесах России. Приказ Федеральной службы лесного хозяйства России от 15 июня 1993 г. N 155.
- Правила лесовосстановления. Приказ МПР РФ №185 от 2007г.

Отвод производится на основании:

- лесохозяйственного регламента в пределах расчётной лесосеки;
- лесной декларации – для лесопользователей;



С отводом лесосек и оформлением документов я познакомилась на учебных занятиях, а так же на практиках.

Умею и знаю как отграничивать лесосеку в натуре, а так же назначать деревья в рубку и производить перечёт в материально-денежную оценку лесосеки.

Фото документов отвода лесосеки под рубки спелых и перестойных лесн.насаждений (ведомость перечёта, схема, технологическая карта, ведомость учёта подроста).

Материально-денежную оценку лесосеки производила по сортиментным таблицам на практической работе (фото бланка из практической тетради).

А так же для этих целей возможно применение компьютерных программ.

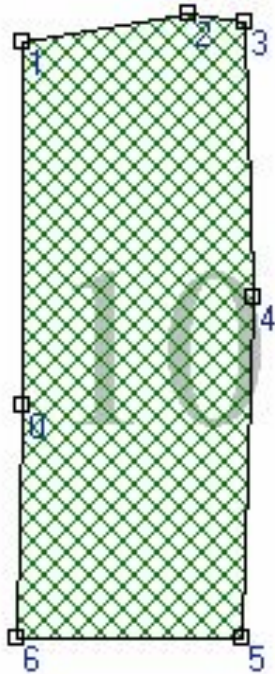
Стоимость древесины определяется согласно Постановлению Правительства РФ от 2007г. №310 с применением поправочных коэффициентов.



По результатам отвода (полевого абриса) и таксации лесосек составляется план лесосеки.

План лесосеки

План:



Привязка:

Данные съемки

№	Длина	Румб	Азимут	Угол
0	> 64,0	СВ: 0,0°	0,0°	181,3°
1	30,0	СВ: 80,0°	80,0°	100,0°
2	10,0	ЮВ: 82,0°	98,0°	162,0°
3	49,0	ЮВ: 2,0°	178,0°	100,0°
4	60,0	ЮЗ: 2,0°	182,0°	176,0°
5	40,0	ЮЗ: 90,0°	270,0°	92,0°
6	41,1	СВ: 1,3°	1,3°	88,7°

Новая ... Свойства Удалить

Информация

Масштаб: 1:1890 Угловая невязка: 0,00° / 0,12° / 900°

Площадь: 0,43 га Линейная невязка: 0,00 м / 1,47 м

Коррекция

OK Отмена

Технологическая карта заполняется лесопользователем и проверяется уч.лесничим. А так же является основным документом для разработки лесосеки.

На занятиях и при прохождении практики я научилась назначать технологию разработки лесосеки и заполнять тех.карту.

Фото технологич.карты (можно из практической работы)

На практике я узнала какие технологии используются влесничестве при заготовке древесины. Познакомилась и в условиях лесосеки, и документально.

Фото лесосек

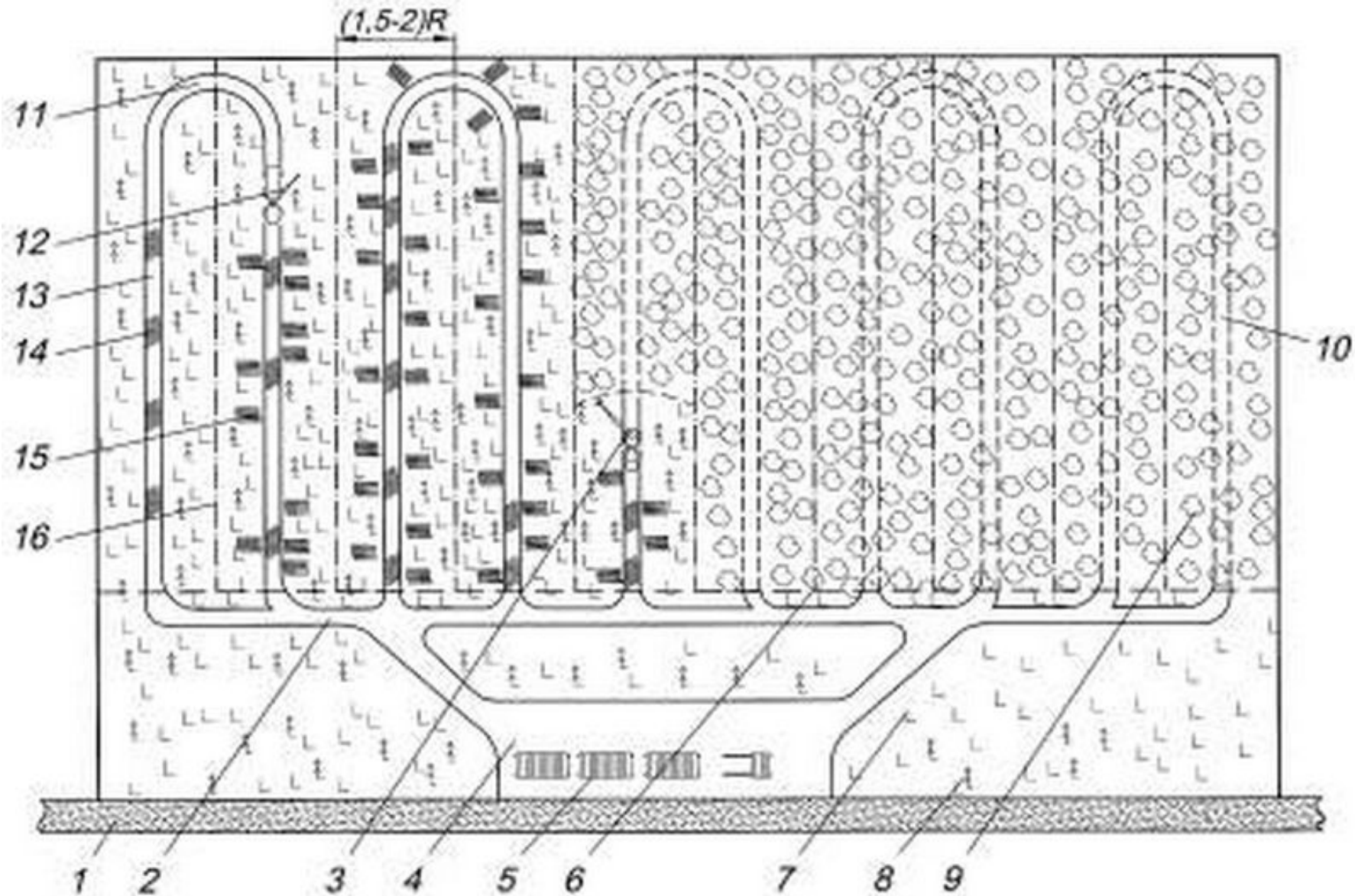


Схема разработки пасек с использованием харвестера и форвардера: 1– лесовозный ус; 2 – магистральный волок; 3 – харвестер; 4 – верхний склад; 5 – штабель сортиментов; 6 – граница зоны безопасности; 7 – пни; 8 – сохраненный подрост; 9 – насаждения до рубки; 10 – насаждение с подростом до рубки; 11 – разворотное кольцо; 12 – форвардер; 13 – пасечный технологический коридор; 14 – порубочные остатки; 15 – пачки сортиментов; 16 – граница пасек

Знакома со способами очистки лесосек от порубочных остатков и знаю особенности их использования в зависимости от лесорастительных условий.

На территориилесничества применяются след. способы очистки лесосек:

1.Сбор в кучи с послед.сжиганием в пожаробезопасный период (фото)

2.Сбор..... (фото)



ПК 2 Планировать и контролировать работы по использованию лесов с целью заготовки древесины и других лесных ресурсов и руководить ими.

Произведенный отвод лесосек, как и законченные лесосечные работы, контролируются лесничеством.

Согласно Правил заготовки древесины, проводится осмотр и оценка состояния лесосеки, на которой закончена рубка лесных насаждений. Оцениваются качественные и количественные показатели. По результатам осмотра составляется акт осмотра мест рубок.

Влесничестве я участвовала в приёмке законченных работ при проведении сплошных рубок с предварительным лесовосстановлением.

фото актов и лесосек, по возможности с нарушениями.

Проверке подлежат такие показатели, как объём вырубленной древесины, площадь, пройденная рубкой, сохранность подроста и очистка лесосеки. Повреждения деревьев при выборочной рубке и вывозка заготовленной древесины с погрузочной площадки.

АКТ
осмотра мест рубок (мест заготовки древесины)

" " _____ 20__ г.

Субъект Российской Федерации _____
Административный район _____
Лесничество (лесопарк) _____
Участковое лесничество _____
Составитель акта _____

(должность, Ф.И.О.)

в присутствии представителя _____
(наименование лица, использующего леса)

(должность, Ф.И.О.)

действующего на основании доверенности N _____ от " " _____ 20__ г.,
извещенного о дате и месте осмотра " " _____ 20__ г.

(способ извещения)

и _____
(должности, Ф.И.О. присутствующих при освидетельствовании)

произвели осмотр мест рубок в квартале N _____, делянка N _____, по
договору аренды лесного участка или договору купли-продажи лесных

насаждений, на праве постоянного (бессрочного) пользования лесным участком

(подчеркнуть) N _____, заключенному _____ " " _____ 20__ г.

Форма рубки _____, вид рубки _____,

способ очистки _____,

срок окончания заготовки _____,

срок окончания вывозки _____

При осмотре установлено:

ПК 3.3. Планировать, осуществлять и контролировать рекреационную деятельность

В соответствии со ст. 41 ЛК РФ леса могут использоваться для осуществления рекреационной деятельности в целях организации отдыха, туризма, физкультурно-оздоровительной и спортивной деятельности.

Лесные участки для осуществления рекреационной деятельности предоставляются на основе:

- 1) постоянного (бессрочного) пользования - для государственных учреждений, муниципальных учреждений;*
- 2) аренды лесного участка - для остальных лиц.*

ЛЕСОУСТРОИТЕЛЬНЫЙ
ЦЕНТР



"ЮЖНЫЙ РЕГИОН"

ПРОЕКТ
ОСВОЕНИЯ ЛЕСОВ

на лесной участок, расположенный в Геленджикском лесничестве
Архипо - Осиповском участковом лесничестве, квартал 216А,
части выделов 19,20, площадью 2,6 га, переданный в аренду
для осуществления рекреационной деятельности
Арендатор – ИП Воронова Н.В.





Директор

Автор проекта



Краснодар 2012г.

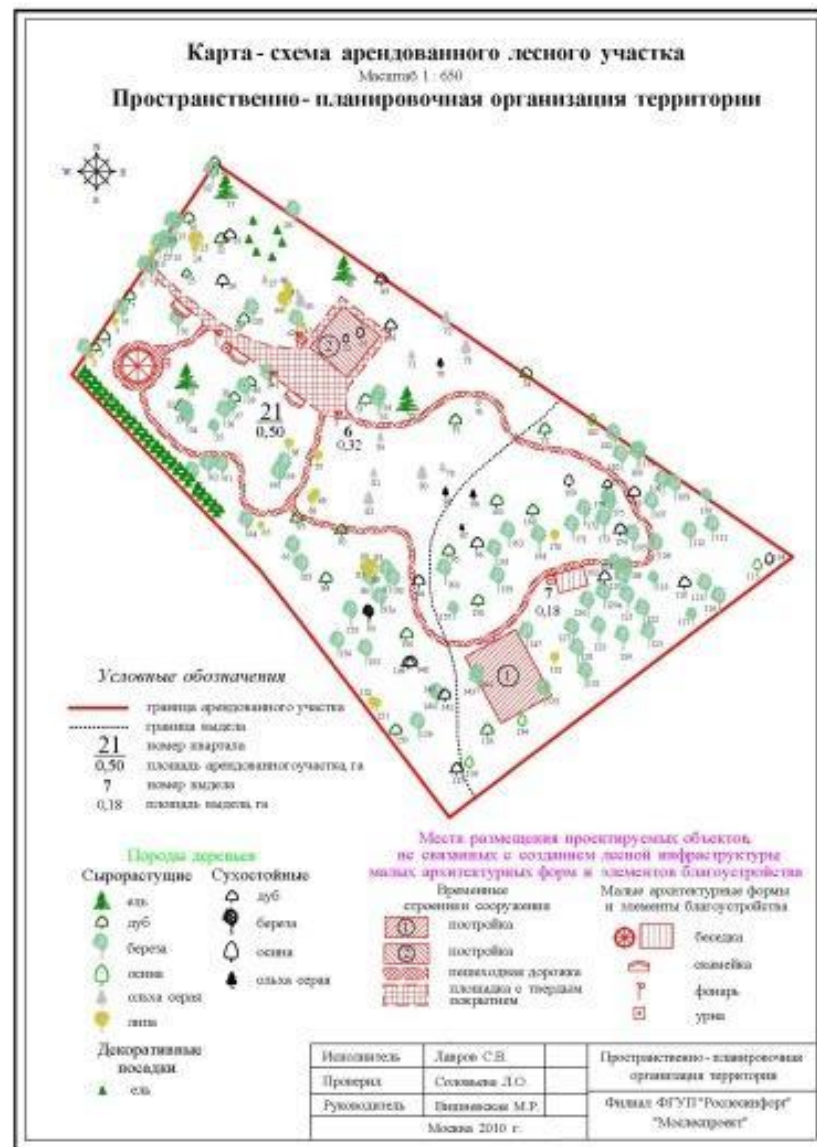
 В.А. Дружинин

 И.В. Воронов

Договор аренды лесного участка для осуществления рекреационной деятельности в лесах РФ может быть заключен только в отношении лесного участка, прошедшего государственный кадастровый учет. На участок должен быть составлен кадастровый паспорт.

Арендатором разрабатывается проект освоения лесного участка.

Проводить ландшафтный анализ территории и ландшафтную таксацию насаждений



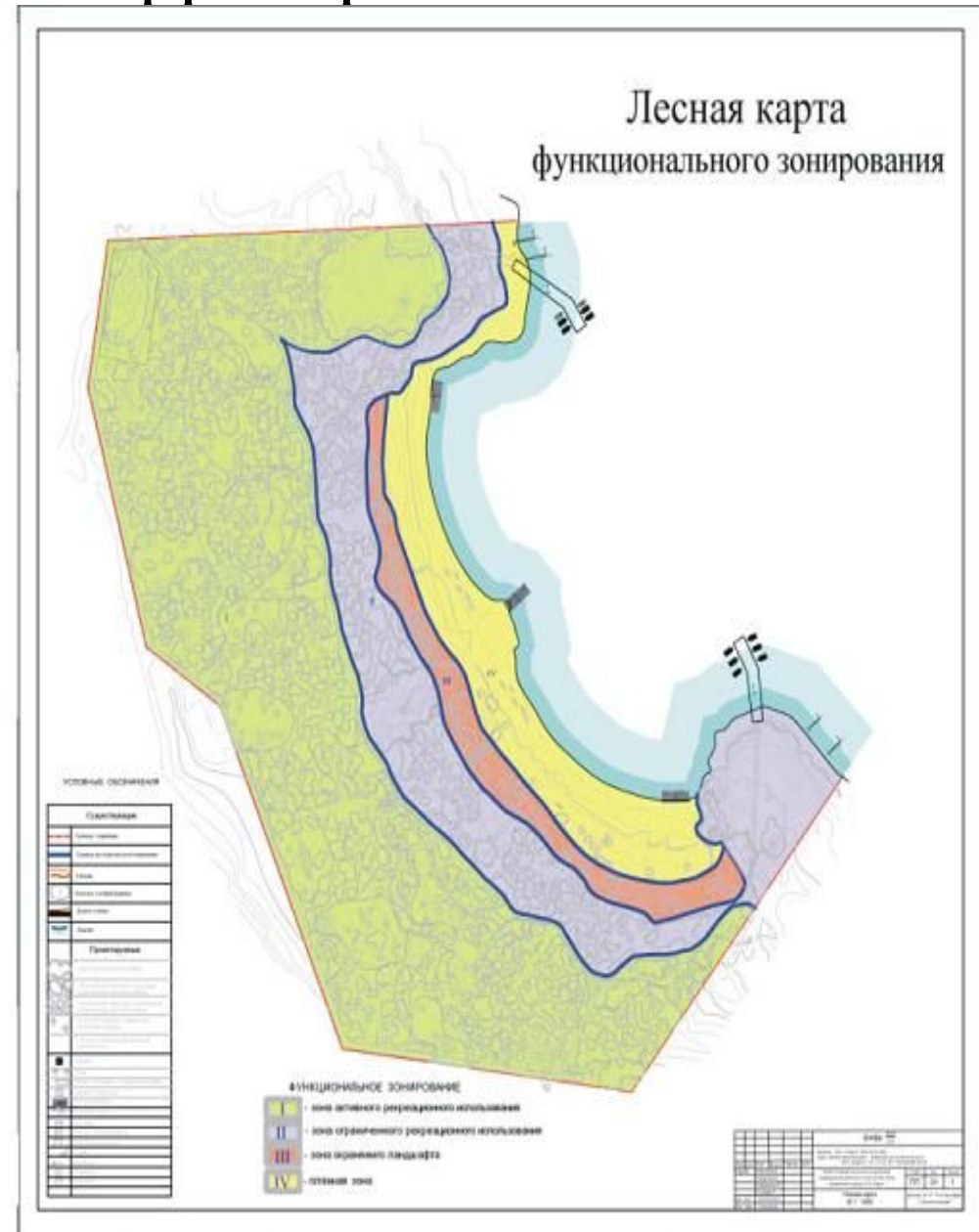
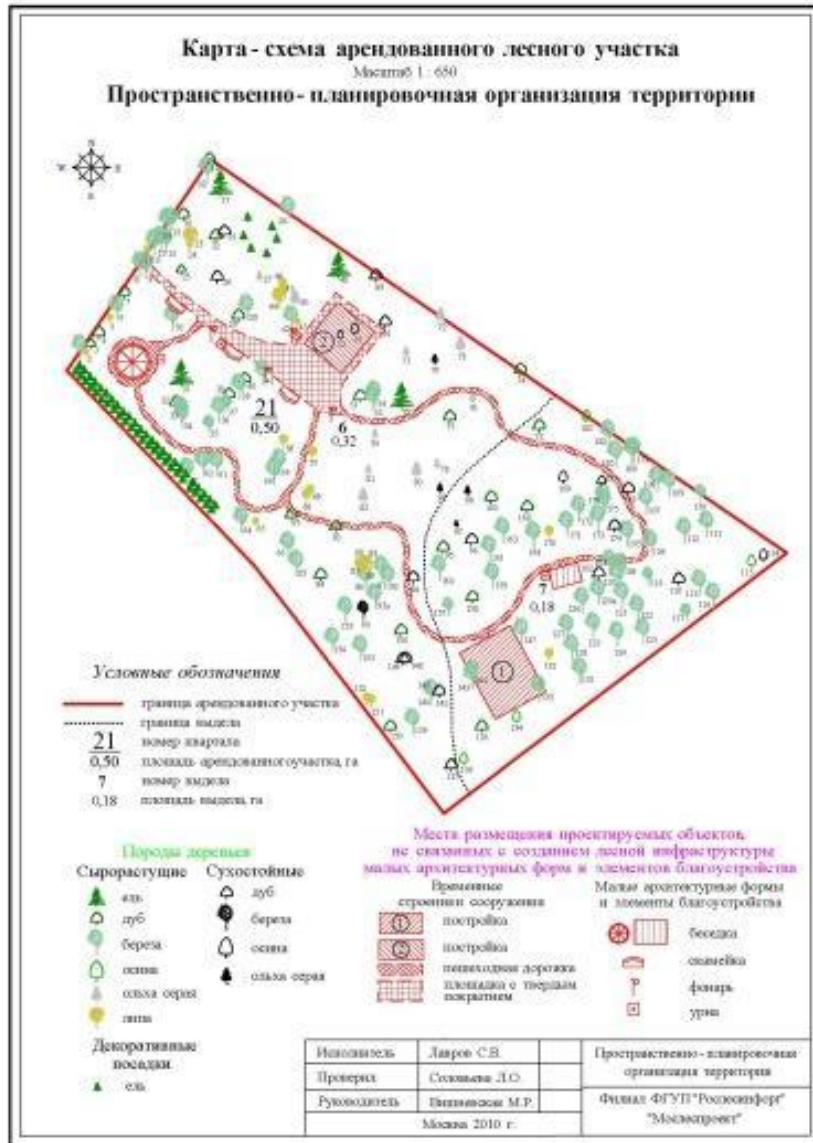
Нормативы рекреационной деятельности с учетом типологической характеристики

ОСТ 56-100-95 Методы и единицы измерения рекреационных нагрузок на лесные природные комплексы

Допустимые рекреационные нагрузки

Группы типов леса	Допустимая рекреационная нагрузка, чел./га	
	в естественных условиях	при проведении мероприятий, повышающих жизнеустойчивость биогеоценозов
Ельники сложные	2	8
Сосняки сложные	3	12
Березняки и осинники сложные	4	16
Поляны, луга в условиях типов леса сложной формы	80	120
Ельники черничники	1	4
Сосняки черничники	2	8
Березняки и осинники черничники	3	12
Поляны, луга в условиях черничной группы лесов	20	80

Функциональное зонирование лесных участков, проектирование территории



установление нормативов рекреационной деятельности с учетом типологической характеристики

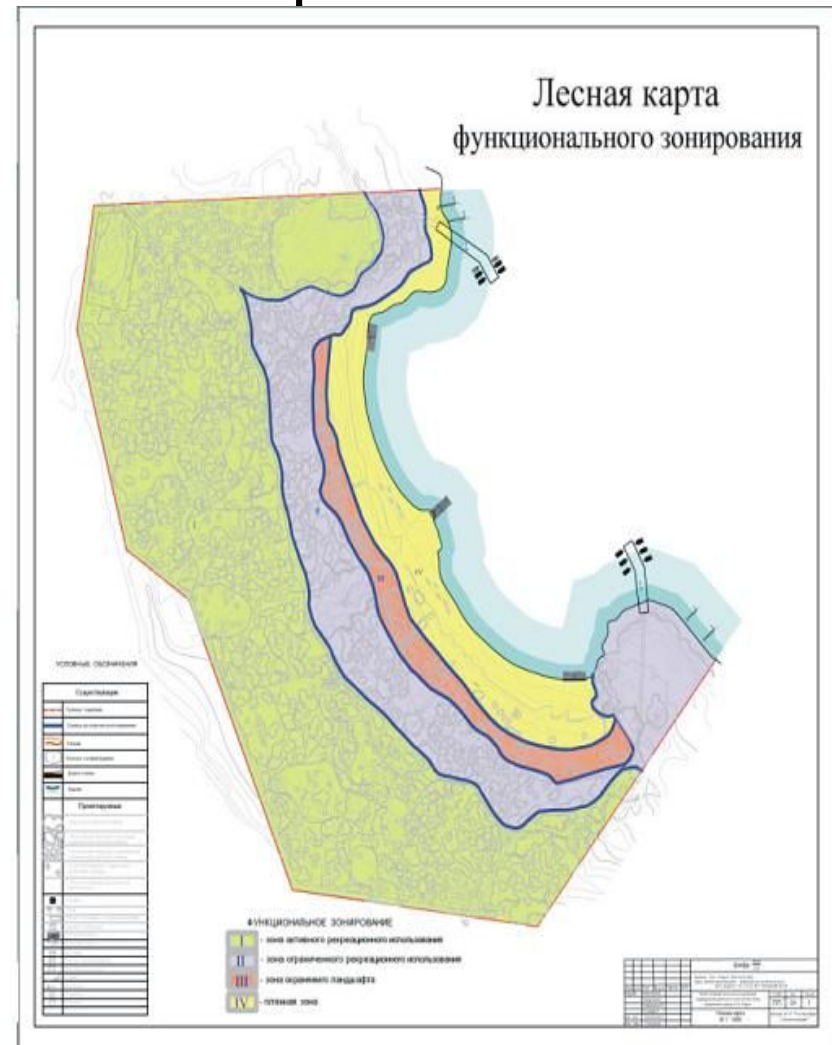
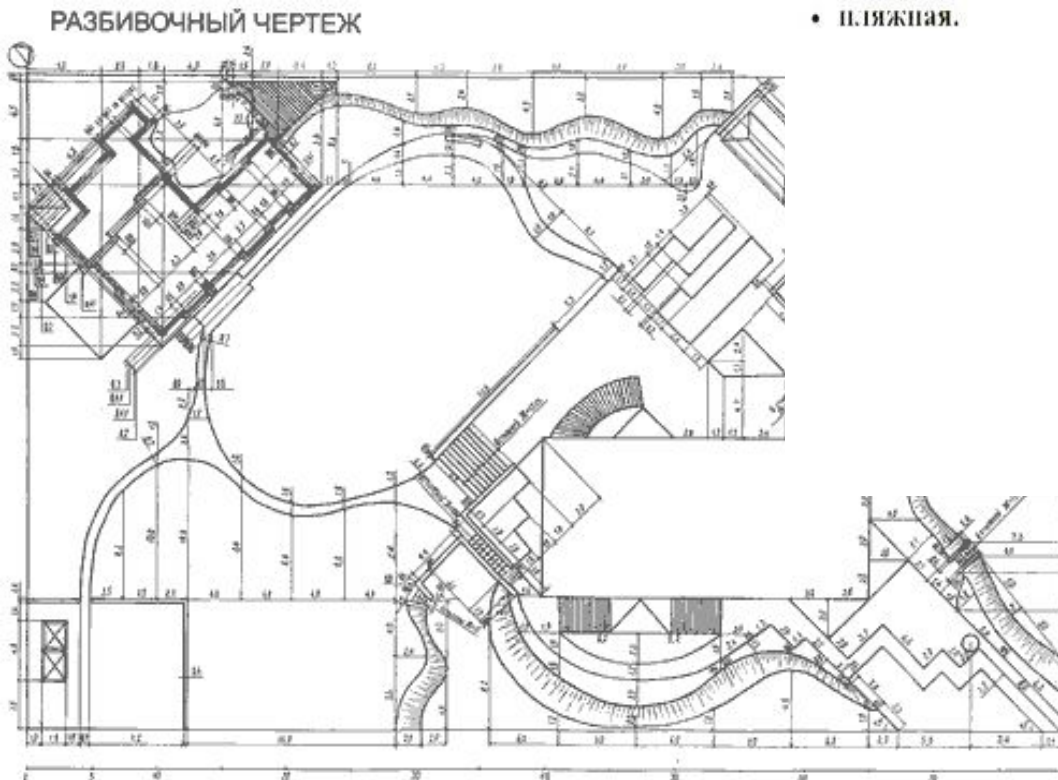
ОСТ 56-100-95 Методы и единицы измерения рекреационных нагрузок на лесные природные комплексы

Допустимые рекреационные нагрузки

Группы типов леса	Допустимая рекреационная нагрузка, чел./га	
	в естественных условиях	при проведении мероприятий, повышающих жизнеустойчивость биогеоценозов
Ельники сложные	2	8
Сосняки сложные	3	12
Березняки и осинники сложные	4	16
Поляны, луга в условиях типов леса сложной формы	80	120
Ельники черничники	1	4
Сосняки черничники	2	8
Березняки и осинники черничники	3	12
Поляны, луга в условиях черничной группы лесов	20	80

выполнение функционального зонирования лесных участков; проектирование лесопарка

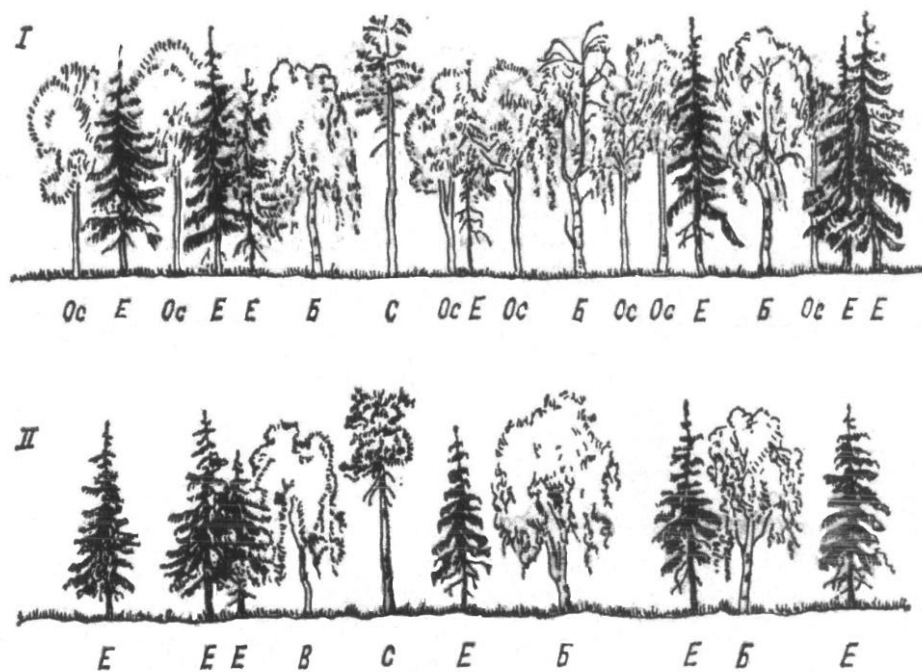
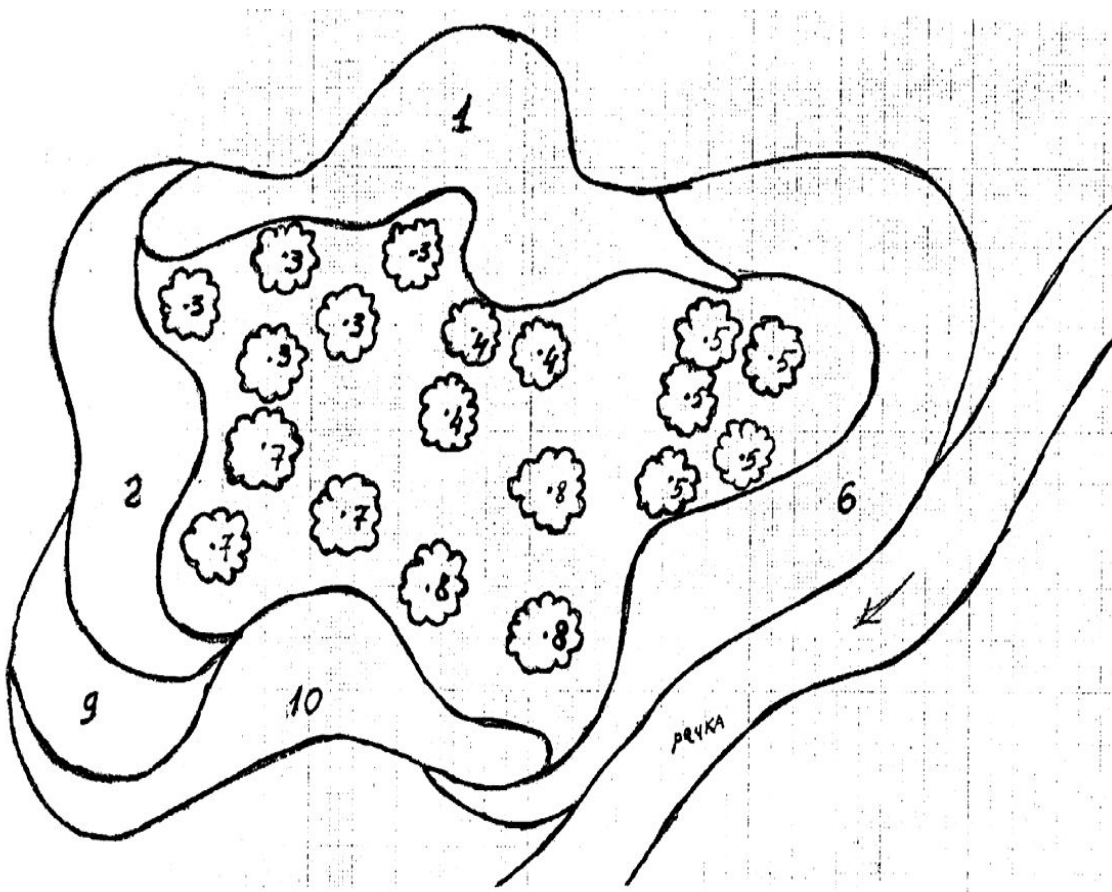
- активного рекреационного использования;
- ограниченного рекреационного использования;
- охраняемого ландшафта;
- пляжная.



Планировать и проводить хозяйственные мероприятия по реконструкции растительности

Схема ремизной посадки

Ландшафтные рубки



Планировать и проводить хозяйственные мероприятия по благоустройству в рекреационных лесах



Контроль за рекреационной деятельностью

В лесах подлежат сохранению природные ландшафты, объекты животного мира, водные объекты.

Должны соблюдаться требования Правил санитарной безопасности и Правил пожарной безопасности в лесах.

Не допускается:

- повреждение насаждений, растительного покрова и почв за пределами предоставленного участка;
- захламление лесного участка и прилегающих к нему территорий бытовым мусором, иными видами отходов;
- возведение объектов капитального строительства;
- огораживание лесного участка;
- превышение оптимальной рекреационной нагрузки;
- проезд транспортных средств и иных механизмов по произвольным, неустановленным маршрутам;
- препятствовать праву граждан свободно и бесплатно пребывать в лесах.
- нанесение вреда окружающей среде и здоровью человека

Назначение ландшафтных рубок

