The image shows the cover of a spiral-bound notebook. The cover is a light beige or cream color with a subtle, repeating pattern of small, stylized floral or geometric motifs. The spiral binding is visible on the left side, consisting of a series of metal rings. The text is centered on the cover in a dark brown, serif font.

Первобытные стоянки на  
территории России.

# Стоянки палеолита:

---

- Костенки
- Карачарово
- Сунгирь
- Капова пещера
- Мальта

# Археологическая карта Западной и Центральной Евразии



## Условные

### Рельеф

- Ледники
- Высогорье
- Среднегорье
- Плато
- Возвышенности
- Равнины
- Низменности

### Археологические объекты

- Палеолитические стоянки
- Неолитические стоянки
- Стоянки эпохи бронзы
- Греческие колонии

### Водные потоки

- Реки постоянные
- Пересыхающие реки (вади)
- Каналы
- Каналы мелиоративные

### Водоемы

- Водохранилища
- Озера
- Озера пересыхающие
- Озера соленые
- Лагуны

# КАРТА ПАЛЕОЛИТИЧЕСКОЙ СТОЯНКИ СУНГИРЬ



- **Сунгирь** — **палеолитическая стоянка** древнего человека на территории Владимирской области в месте впадения одноименного ручья в реку Клязьма, рядом с Боголюбово. Обнаружена в 1955 году при строительстве завода и исследована О. Н. Бадером. Предполагаемый возраст 25 тысяч лет.



# Погребения.

- Сунгирь прославилась своими погребениями: 40-50-летнего мужчины (так называемый Сунгирь-1) и подростков: мальчика 12-14 лет (Сунгирь-2) и девочка 9-10 лет (Сунгирь-3), лежавших головами друг к другу. Одежда подростков была обшита бусами из кости мамонта (до 10 тысяч штук), что позволило реконструировать их одежду (оказавшуюся похожей на костюм современных северных народов); кроме того, в могилах были браслеты и другие украшения из мамонтовой кости. В могилу были положены сделанные из мамонтовой же кости дротики и копья, включая копье длиной 2,4 м. Погребения были присыпаны охрой.



Мальчик и девочка

# Реконструкция образов сунгирьских детей.

---



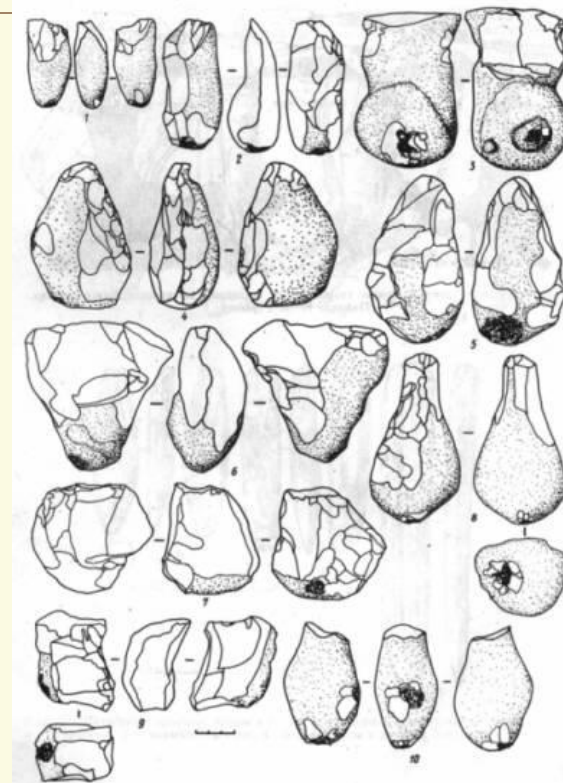
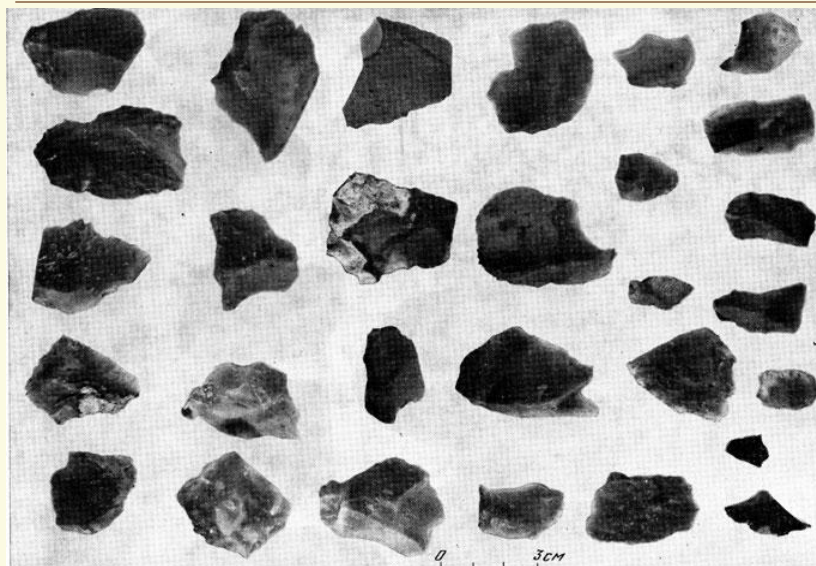




Останки вождя или князя, жившего двадцать четыре тысячелетия назад.

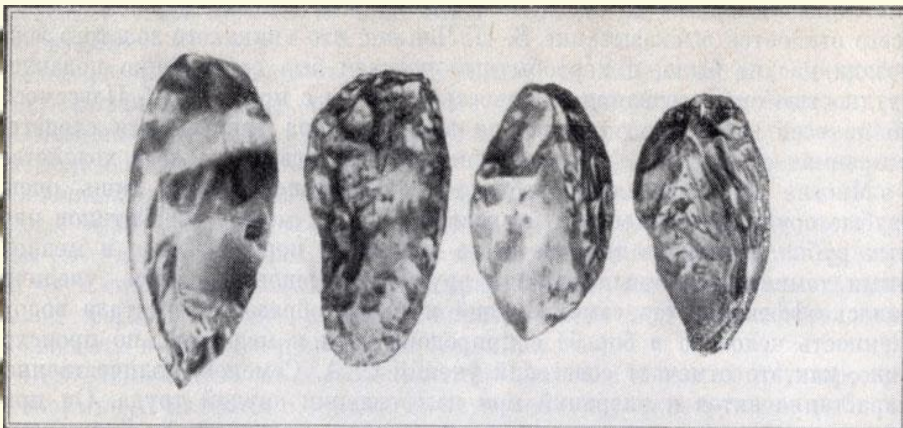
# Археологические находки.

## ● Кремневые отщепы



отбойники

Скребла



# ХОЗЯЙСТВО

Основным занятием сунгирцев была охота на мамонтов, северных оленей, бизонов, лошадей, волков и росомах. За все время раскопок и исследования стоянки собрана богатейшая коллекция археологических находок, насчитывающая **около 68 тыс. предметов**. Значительную

часть коллекции составляют кремневые отщепы, отбойники, наковаленки и нуклеусы, необходимые для изготовления орудий труда, а также различные орудия (ножи, скребки, скребла, резцы, проколки, долотовидные орудия). Особой тщательностью обработки и совершенством форм отличаются **кремневые наконечники дротиков** (треугольные с чуть вогнутым основанием и миндалевидные), **покрытые с обеих сторон тончайшей ретушью**.

Сунгирскую стоянку отличает большое количество изделий из кости, рога и бивня мамонта (мотыжки, острия, выпрямители древков, «жезлы», оружие, украшения, фигурки животных), а также **высокая техника их обработки**.

# СТОЯНКА КОСТЁНКИ

Здесь в 19 в в с.  
Костёнки близ  
Воронежа на  
территории около 10  
кв.км, в разное время  
было открыто  
и исследовано более 26  
стоянок первобытного  
**человека каменного  
века**, часть из которых  
являются  
многослойными. Люди  
современного типа  
проживали здесь,



в среднем течении Дона на территории нынешней России, как минимум за 20 000 лет до того, как они появились в Центральной и Западной Европе. В пользу этого говорят новые артефакты, обнаруженные за последние годы. например, человеческие захоронения "в возрасте" от 35 000 до 40 000 лет, предметы культуры

## Костенки

**Жилища были округлыми или овальными в плане, часто коническими по форме и перекрывались шкурами.**

**Основание жилища закреплялось черепами мамонтов и тяжелыми костями, концы которых закапывались в грунт. На крыше шкуры прижимались рогами оленя и клыками мамонта. В конце ледникового периода вместо костей мамонта стали использоваться прутья и бревна. Внутри жилища был один или несколько очагов, расположенных в центре или вдоль оси. Орудия труда и одежда, еда были общинной собственностью — все сородичи имели равные права.**

Образцы жилищ в верхнем палеолите из раскопок стоянок на территории нашей страны



**Жилища палеолитического человека (реконструкции):**  
1, 2 – Костёнки, 3 европейские стоянки



# Костёнки. Воронежская область.

Во внешности человека палеолита Русской равнины преобладали **европеоидные признаки**. Однако, стоит отметить, что останкам из погребения на стоянке Костёнки 14 присущи отдельные **черты негроидного типа, а у детей из Сунгиря зафиксированы признаки монголоидности**. Это может свидетельствовать о том, что **формирование** рас ещё не было закончено. Признаки, ставшие затем характерными для разных рас, были вообще присущи формировавшемуся единому типу современного человека. Лишь с адаптацией к окружающей природно-климатической среде у людей произошло окончательное разделение на расы.



На фото - реконструкция аборигенов



# Венерам из Костенок более 20 тысяч лет



На фото - развалины жилища  
из костей мамонтов.

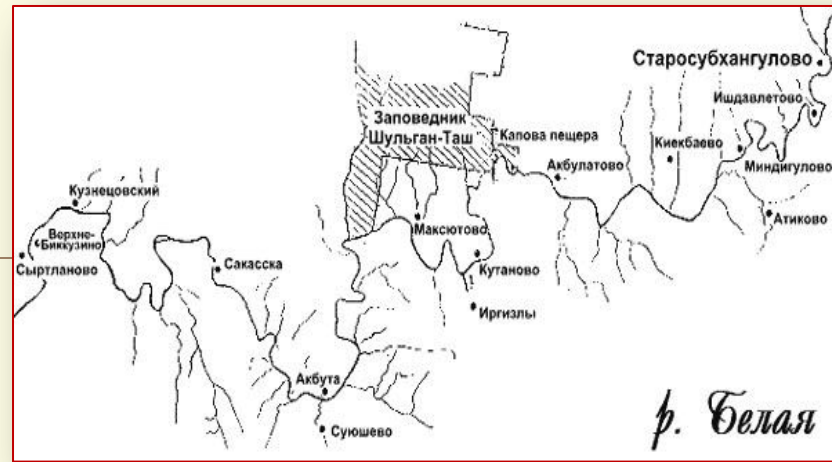
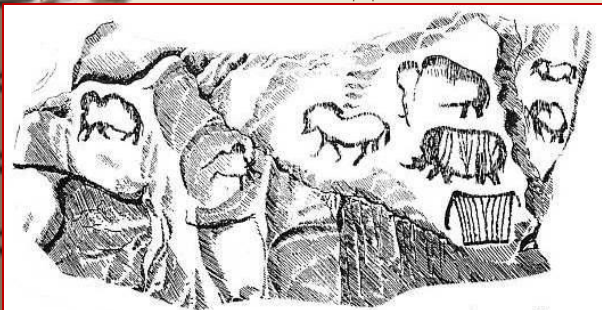
почти все известные в России погребения эпохи верхнего палеолита найдены именно в Костенках. Сделанные археологами находки позволили восстановить облик первых людей, узнать об их быте и образе жизни. Это был период последнего и самого сурового в истории земли ледникового периода — валдайского. Вслед за отступающим ледником на север уходили привычные к холоду олени, песцы, мускусные быки и, конечно же, мамонты. Именно они привлекли сюда первопроходцев каменного века. К этому времени люди уже постигли приемы охоты на крупных стадных животных



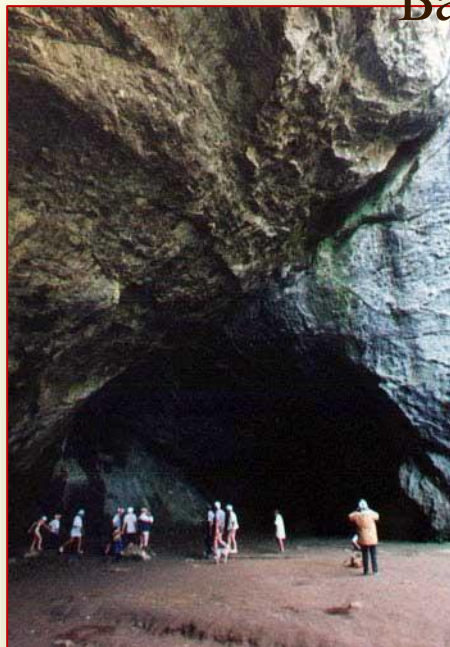
Палеолитический пейзаж в районе Костенок

# Капова пещера

Капова пещера расположена в Башкирии на Южном Урале и является палеолитической стоянкой того же периода, что и Сунгирь. Пещера труднодоступна и хорошо сохранилась. Она имеет множество залов и этажей. В 300м от входа найдено очень много рисунков животных периода палеолита – мамонтов, шерстистых носорогов, лошадей и др. В пещере жили люди 13-14 тыс. лет назад. Обнаружены орудия труда, 4 бусинки, нож, подвески, часть глиняной лампы-светильника – редчайшая для палеолита находка.



Пещера находится на реке Белой в заповеднике «Шульганташ» Башкирии.

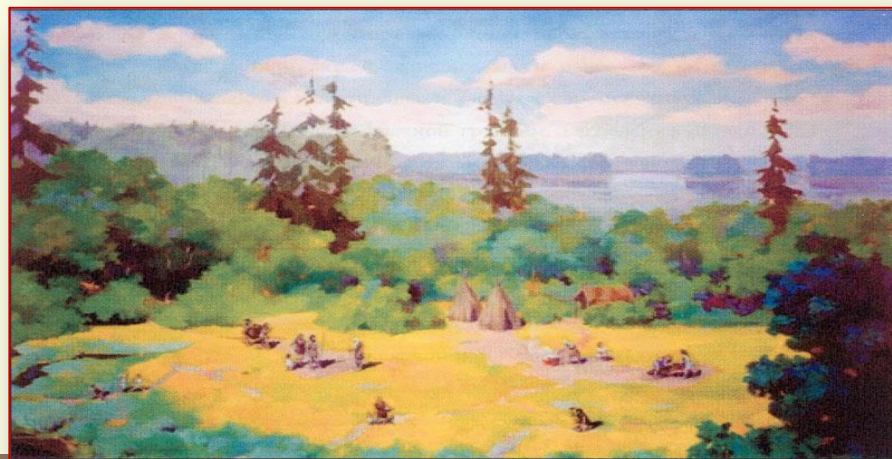




# Льяловская археологическая культура эпохи неолита

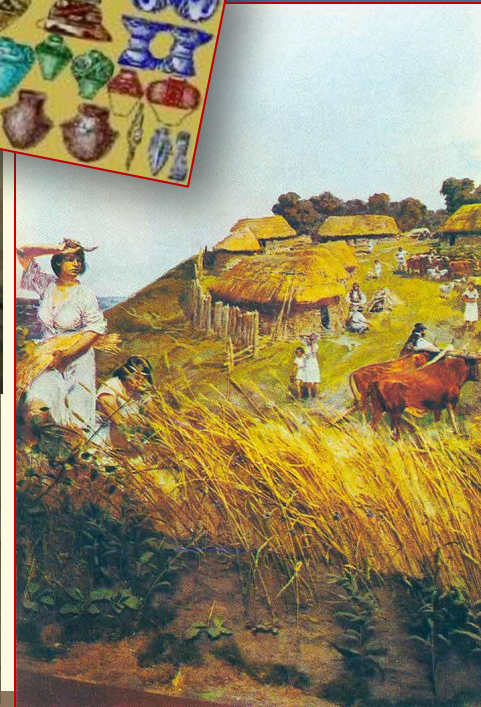
Поселение 4-3 тыс. до н.э. в р-не с.Льялово под Зеленоградом самое старое среди неолитических культур Европы. В настоящее время в Подмосковье известно огромное количество поселений, относящихся к Льяловской археологической культуре, охватывающей территорию междуречья Оки и Волги.

- Исследованы остатки построек круглой и овальной формы, с углубленным в землю полом и остатками кострищ или очагов внутри. Есть жилища размером 140 кв.м, а в Ивановской обл. - жилище объемом в 200 кв. м. **Льяловская культура входит в культурно-историческую общность лесного неолита Восточной Европы.** Главным ее признаком является наличие **глиняных круглодонных и остродонных сосудов, украшенных по всей поверхности орнаментом в виде ямок и оттисков гребенчатого или зубчатого штампов..**



# Трипольская энеолитическая культура

**Трипольская культура** — археологическая культура, названная по месту открытия у села Триполье недалеко от Киева. Была распространена в эпоху энеолита на территории Украины на запад от Днепра и в Молдавии, а также в восточной Румынии, где её называют культурой Кукутени (Кукутень). Время существования вторая половина VI – 2650г. до н. э. Занятия жителей: земледелие, скотоводство, охота, рыболовство. Жилища — сначала землянки и небольшие наземные глинобитные «площадки». Позже двухэтажные дома. Орудия делались из кремня, камня, рога и кости; медных изделий немного (шилья, рыболовные крючки, украшения)



# Реконструкция поселения трипольского комплекса

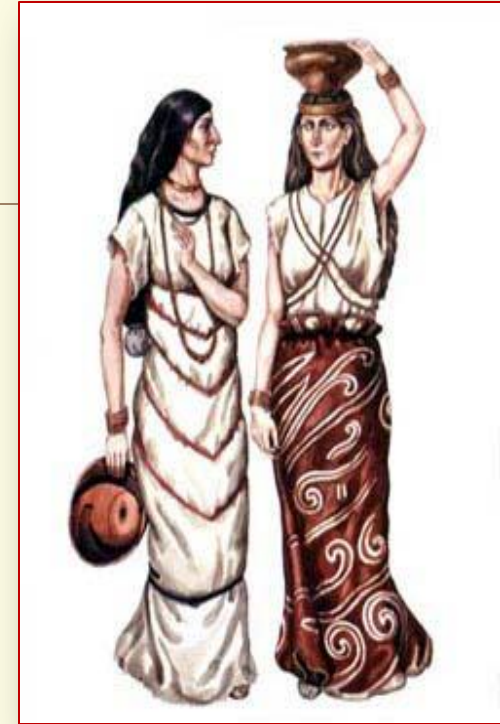




**Керамика из раскопок трипольского поселения. Возраст 3650 лет до н. э.**

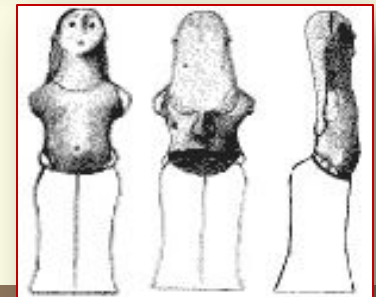


# Реконструкция одежды трипольцев по керамике



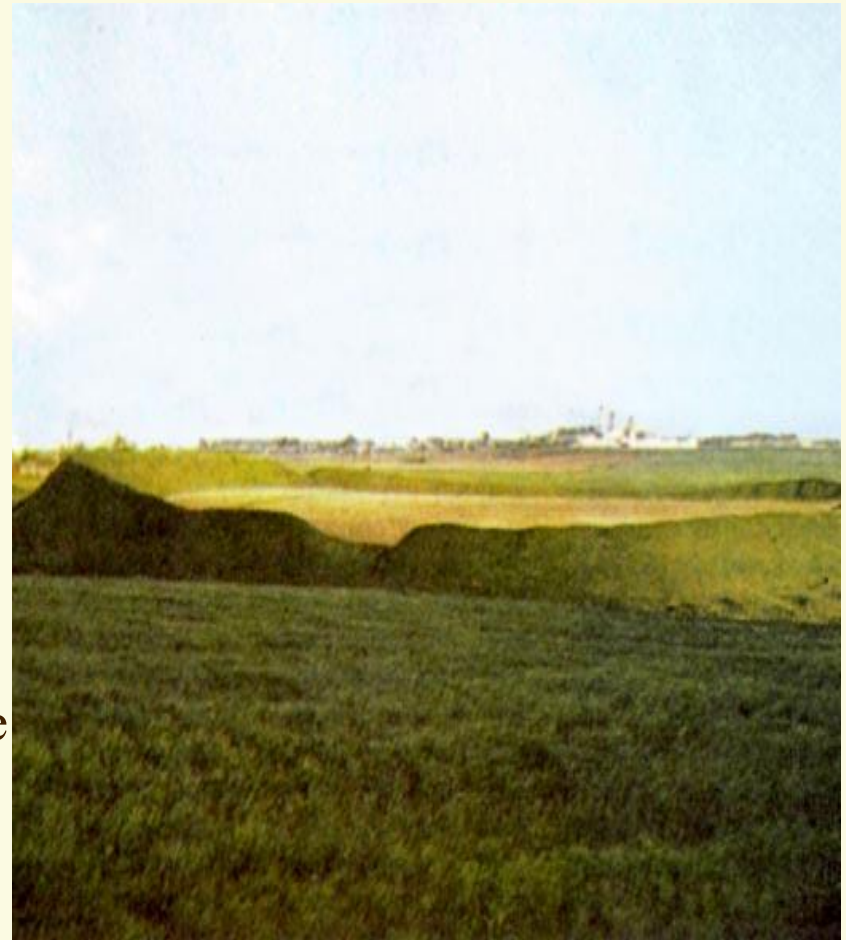
Женские изображения одежды на керамике и их реконструкция

Ритуальная  
одежда жриц  
Великой  
богини  
Матери.



# Деревня Фатьяново

- **Фатьяновская культура-**
- **археологическая культура бронзового века (2-е тыс. до н.э.) в Верхнем Поволжье и Волжско-Окском междуречье. Названа по деревне Фатьяново, близ Ярославля, где раскопаны грунтовые могилы с каменными и медными орудиями и оружием, керамикой, украшениями и др. Население занималось скотоводством, отчасти земледелием.**



# АРХЕОЛОГИЧЕСКИЕ ПАМЯТНИКИ МОСКОВСКОГО РЕГИОНА

Во II тыс до н.э. в Верхнем Поволжье и Волго-Окском междуречье была распространена так называемая **фатьяновская археологическая культура**, относящаяся к эпохе бронзы и представленная только могильниками да отдельными случайными находками. Жители фатьяновского поселения - **были людьми «средиземноморского» типа** — с высоким крутым лбом, массивным, красивым черепом, тонким, часто с небольшой горбинкой носом, широким подбородком.

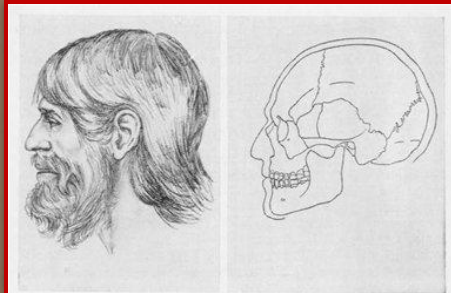


Рис. 17. Графическая реконструкция по черепу мужчины из Ханевского могильника

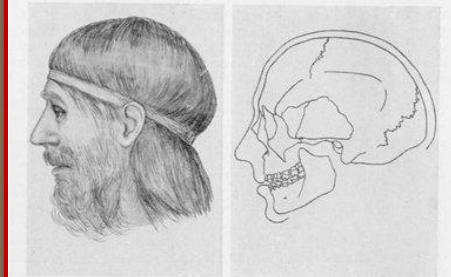


Рис. 18. Графическая реконструкция по черепу мужчины из Никульдинского могильника

## Фатьяновская культура

археологическая культура бронзового века (2-е тысячелетие до н.э.). Названа по впервые открытому могильнику у деревни Фатьяново, близ Ярославля. На территории современной Москвы могильники Фатьяновской культуры обнаружены у бывших деревень Спас-Тушино и Давыдково; отдельные каменные орудия и оружия найдены в Крылатском, Зюзине, Чертанове и др. Раскопаны и исследованы ряд могильников.





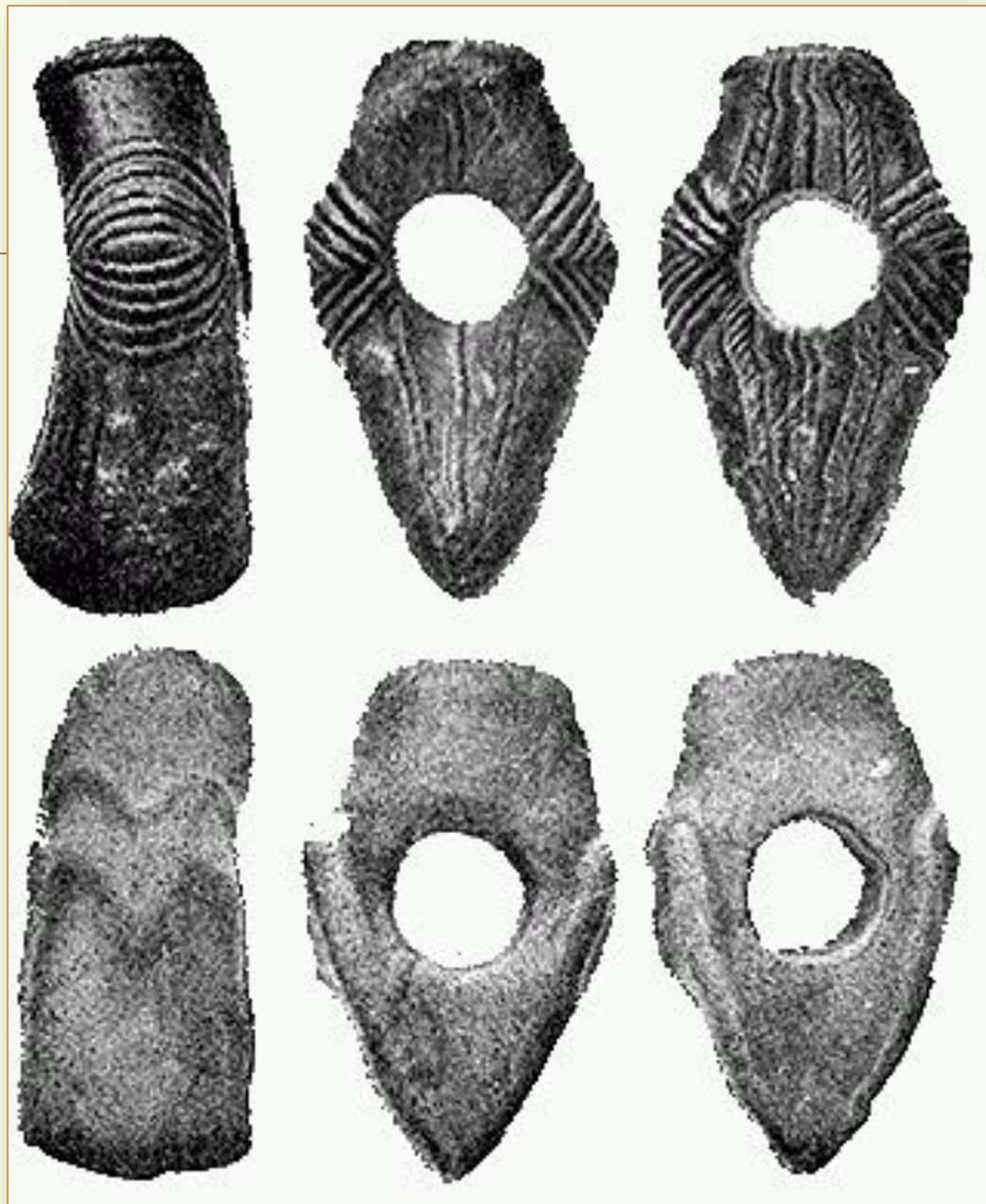
**Фатьяновцы были скотоводами** – найдено захоронение мужчин с собаками и сосудами для сбивания масла. **В могилу клали овец и коз. Умели плавить металл и делать железные топоры.**



На западе родственники фатьяновцев, объединяемые мегакультурой «боевых топоров» (по наиболее общему, характерному для всех этих культур признаку), известны в Швеции, Чехословакии, Германии, Польше, Дании и в Прибалтике. Умерших хоронили в скорченном положении с оружием (каменные и медные топоры, копья, стрелы), орудиями из камня, кости, реже меди (клиновидные топоры, ножи, долота, шилья, булавки, мотыги и др.), украшениями (ожерелья из зубов, костей, раковин, янтаря), глиняной посудой (шаровидные сосуды с нарезным орнаментом, солярными, то есть изображающими солнце, знаками на днищах). Встречаются кости домашних и диких животных. Основные занятия племён Фатьяновской культуры — скотоводство, охота; складывалось земледелие; была известна металлургия бронзы. Общественный строй — патриархально-родовой. Для верований характерны культы солнца, предков, медведя. Фатьяновская культура входила в состав большой культурно-исторической общности — так называемой культуры боевых топоров и шнуровой керамики, создателями которой были древние индоевропейские племена.

**боевой топор  
фатьяновской культуры  
из диорита**





# ДЯКОВСКАЯ КУЛЬТУРА

**археологическая культура раннего железного века в междуречье Волги и Оки...**

Названа по городищу у села Дьякова под Москвой. На

дьяковских городищах, которые были родовыми поселениями скифские украшения, глиняные грузики неясного назначения. В

скотоводов, находят железные ножи, шилья, топоры, серпы, цветные металлы используются на украшения. **Но вообще металла**

глиняную посуду с отпечатками грубой ткани, изделия из кости

Эта Культура железного века **городищах**, которые обычно устраивали на мысу; судя по всему, такое

Ипол. I тыс. до н.э. – I пол. I тыс. н.э.

Археологическая культура железного века, существовавшая в VII до н. э. — VII веках на территории Московской, Тверской, Вологодской, Владимирской, Ярославской и Смоленской областей. Носителей

Дьяковской культуры обычно считают предками племён мери, муромы, веси. Дьяковцы по одной из версий (есть и другие) пришли из-за Урала и сменили фатьяновецкую культуру. На смену дьяковцам пришли славянские племена кривичей и вятичей, возможно ассимилировавших дьяковцев.

**Для дьяковской культуры характерна лепная керамика,** глиняные грузики неясного назначения. В

начале развития орудия бронзовые, потом они сменяются железными, цветные металлы используются на украшения. **Но вообще металла**

**было мало,** видимо он дорого ценился, зато широко использовались орудия из кости. **Дьяковцы жили в небольших укрепленных**

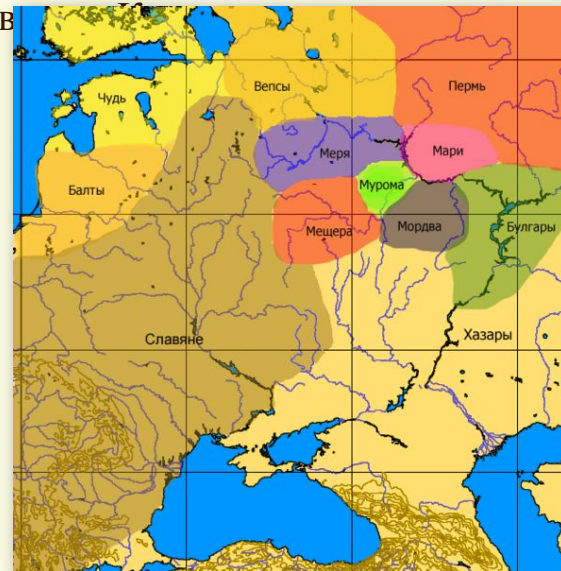
**городищах,** которые обычно устраивали на мысу; судя по всему, такое

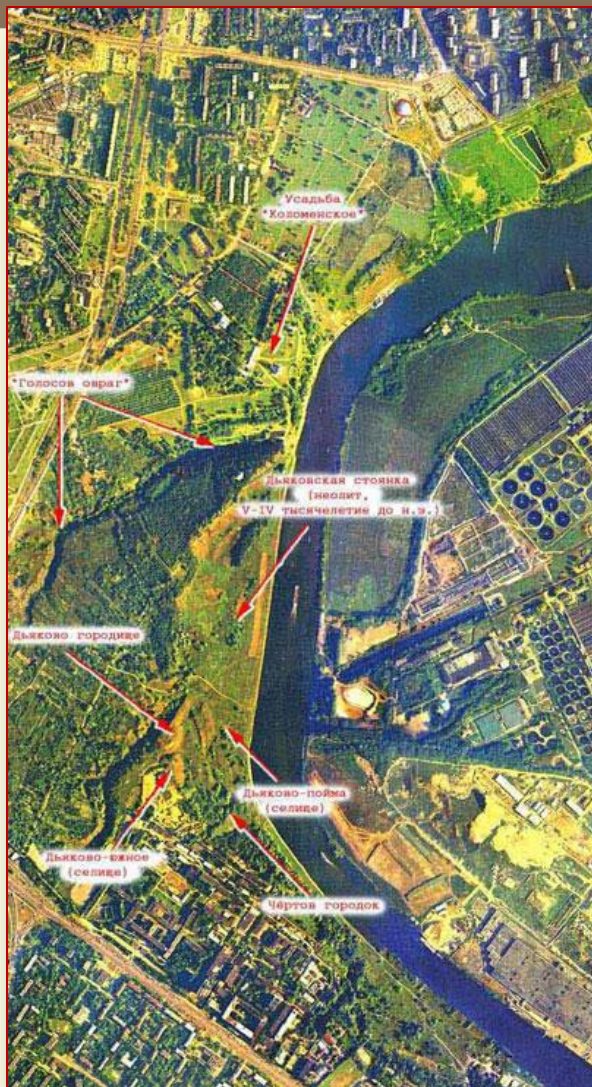
Ипол. I тыс. до н.э. – I пол. I тыс. н.э.

## ДУХОВНАЯ КУЛЬТУРА

**Мертвых дьяковцы хоронили в т. н.**

**«домиках смерти»** (прообраз избушек на курьих ножках Бабы-Яги). Один из них обнаружен близ Рыбинска (Ярославская область), другой под Звенигородом (Московская область).





Вид Дьяково с самолета  
в районе Коломенского  
в Москве



1 - шейная гривна; 2 - пряжка с выемчатой эмалью; 3 - наконечник стрелы; 4 - медная привеска; 5 - медный бубенчик; 6 - глиняный грузик; 7 - статуэтка лошади из кости.

**Основа хозяйства племён Дьяковской культуры — оседлое скотоводство (лошади, крупный рогатый скот, свиньи); существенна роль охоты. Земледелие, бывшее сначала подсобным занятием, с первых веков н.э. приобретает большее значение.**