

**МЕТОДИЧЕСКИЕ
РЕКОМЕНДАЦИИ
ВЫПОЛНЕНИЯ ЗАДАНИЯ**

№24

ЕГЭ ПО ИСТОРИИ

№24

ЗАДАНИЕ НА АРГУМЕНТАЦИЮ

Проверяемые умения

**Умение использовать
исторические сведения для
аргументации в ходе дискуссии.**

В исторической науке существуют дискуссионные проблемы, по которым высказываются различные, часто противоречивые точки зрения. Ниже приведена одна из спорных точек зрения, существующих в исторической науке.

Используя исторические знания, приведите два аргумента, которыми можно подтвердить данную точку зрения, и два аргумента, которыми можно опровергнуть её.

При изложении аргументов обязательно используйте исторические факты.

Ответ запишите в следующем виде.

Аргументы в подтверждение:

1) ...

2) ...

Аргументы в опровержение:

1) ...

2) ...

При изложении
аргументов
обязательно
используйте
исторические факты.

- Для выполнения задания выпускнику недостаточно привести только факты - **необходимо сформулировать полноценные аргументы.** Это означает, что экзаменуемый должен объяснить, каким образом с помощью приведённого факта можно аргументировать данное теоретическое положение, если, конечно, связь факта и положения не является очевидной.

ИДЕЯ-СДЕЛАТЬ АКЦЕНТ НЕ НА
ЗНАНИЕ ОТДЕЛЬНЫХ ФАКТОВ ,
А НА ПОНИМАНИЕ
ЗАКОНОМЕРНОСТЕЙ
ИСТОРИЧЕСКОГО ПРОЦЕССА ,
НА ПОНИМАНИЕ ПРИЧИННО-
СЛЕДСТВЕННЫХ СВЯЗЕЙ
СУЩЕСТВУЮЩИМИ МЕЖДУ
РАЗЛИЧНЫМИ ФАКТАМИ .

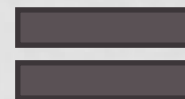
Факт

(знание, которое
нельзя оспорить)



Пояснение

(устанавливает
связь между
фактом и точкой
зрения)



АРГУМЕНТ

№24: задание на аргументацию

Аргументы в
подтверждение

№1)

№2)

Аргументы в
опровержение

№1)

№2)

4
балла

Аргументы в
подтверждение

№1)

№2)

Аргументы в
опровержение

№1)

№2)

3
балла

№24: задание на аргументацию

Аргументы в
подтверждение

№1)

№2)

Аргументы в
опровержение

№1)

№2)

2
балла

Аргументы в
подтверждение

№1)

№2)

Аргументы в
опровержение

№1)

№2)

1
балл

№24 : ПРИМЕР ЗАДАНИЯ

Высказывается следующая оценка развития России в XVII в. до начала реформ Петра I:

«Россия в XVII в. находилась в состоянии изоляции от экономических, военных и культурных достижений стран Западной Европы».

Используя исторические знания, приведите два аргумента, подтверждающих данную оценку, и два аргумента, опровергающих ее. Укажите, какие из приведенных Вами аргументов подтверждают данную точку зрения, а какие опровергают её.

№39 (С5): ПОСТРОЕНИЕ АРГУМЕНТА



Аргументы в
подтверждение

В конце XVI в. в Архангельск приходило 20 кораблей в год, в конце XVII в. - 80; в Амстердам – сотни в день.

Это свидетельствует о том, что внешние контакты России были несравненно слабее, чем контакты между странами Запада.

№24: ПОСТРОЕНИЕ АРГУМЕНТА

Аргументы в
подтверждение

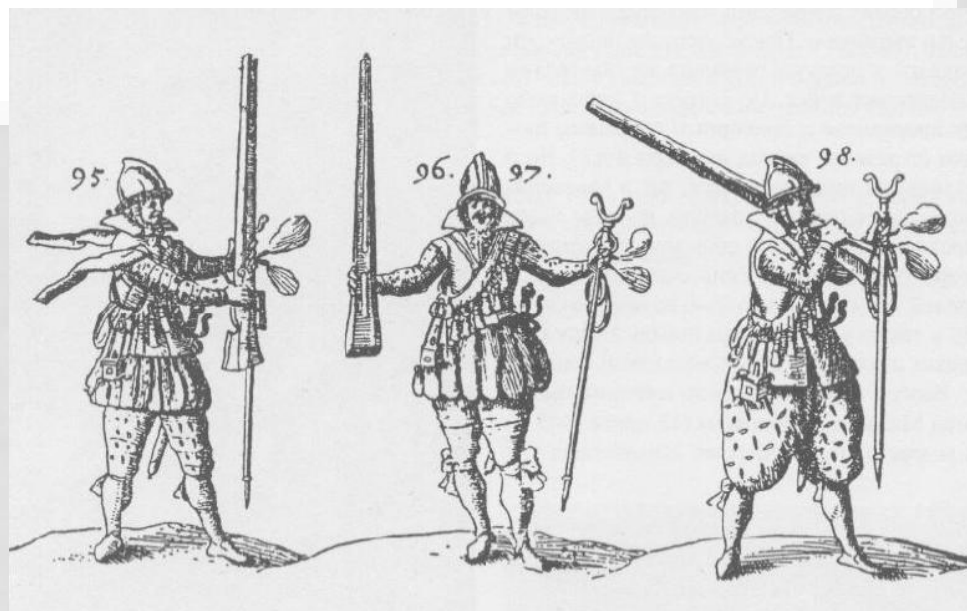


До 1710-х гг. Россия не смогла освоить производство современных видов вооружения, которыми уже обладали страны Запада (оружие закупали за границей).

Это свидетельствует об отсутствии тесных контактов с Западом, предполагающих заимствование производственных технологий.

№24 : ПОСТРОЕНИЕ АРГУМЕНТА

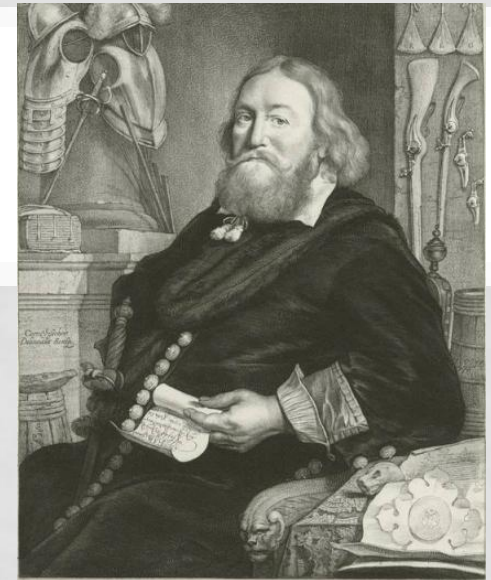
Аргументы в
опровержение



Началась «военная революция»: появились солдатские, драгунские и рейтарские полки, созданные по европейскому образцу, что свидетельствует о наличии контактов со странами Европы.

№24: ПОСТРОЕНИЕ АРГУМЕНТА

Аргументы в
опровержение



Крупные мануфактуры основывались иностранцами (например, голландец Винниус основал мануфактуру под Тулой), *что подтверждает наличие экономических связей между Россией и странами Западной Европы и свидетельствует о перенесении достижений технического прогресса стран Запада в Россию.*

Обратите внимание, что орфографические и пунктуационные ошибки, допущенные выпускником, не являются основанием для снижения оценки.

Допущенные исторические неточности также не ведут к специальному снижению балла. Однако в случае существенного искажения смысла ответа ошибочная позиция просто не засчитывается выпускнику.

№24: ТИПИЧНЫЕ ОШИБКИ

«Экономическая политика российского правительства в начале 1990-х гг., известная как "шоковая терапия", способствовала преодолению кризисных явлений в экономике».

1. Приводятся положения, лишенные опоры на конкретные факты.

«жизнь людей стала значительно хуже»



«отпуск цен привёл к их росту в сфере потребительского рынка, к росту тарифов на коммунальные и другие услуги, что способствовало снижению уровня жизни».

№ 24: ТИПИЧНЫЕ ОШИБКИ

«Экономическая политика российского правительства в начале 1990-х гг., известная как "шоковая терапия", способствовала преодолению кризисных явлений в экономике».

2. **Приводятся только факты без минимального обобщения (аргумент не сформулирован)**

**«была проведена
либерализация цен»**

**Аргумент в
подтверждение**

**Аргумент в
опровержение**

**«либерализация цен
способствовала насыщению
рынка товарами и продуктами
первой необходимости»**

**«либерализация цен
способствовала их росту, что, в
свою очередь, снизило уровень
жизни в стране»**

№ 24: ОБЩИЕ РЕКОМЕНДАЦИИ К ВЫПОЛНЕНИЮ

На мой взгляд,

По моему мнению

Я считаю

Хотелось бы
согласиться/
не согласиться
с данной точкой
зрения



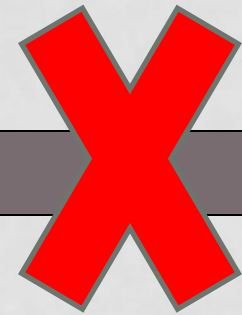
№ 24: ЗАДАНИЕ ДЛЯ САМОПРОВЕРКИ

«Проводя свои реформы, Петр I заимствовал сложившиеся в Западной Европе формы организации производства (экономики), способы организации армии и государственные институты (органы управления и властные структуры)».

в Россию приехало много иностранных мастеров

иностранные специалисты помогли организовать производство кораблей на верфях по европейскому образцу

иностранные специалисты активно участвовали в создании мануфактур, которые также были заимствованы из Европы.



№24 : ЗАДАНИЕ ДЛЯ САМОПРОВЕРКИ

«Проводя свои реформы, Петр I заимствовал сложившиеся в Западной Европе формы организации производства (экономики), способы организации армии и государственные институты (органы управления и властные структуры)».

**Аргумент в
подтверждение**

**«создание Петром I
цехов и гильдий»**

**Аргумент в
опровержение**

«в российских городах появились цеха и гильдии по образцу западноевропейских»

«цехи и гильдии в России не стали самоуправляемыми корпорациями с определенными правами, подобными западноевропейским: их члены исполняли полицейские обязанности и гарантировали государству взимание налогов, наиболее состоятельные горожане обязаны были платить за неимущих»

№24: ЗАДАНИЕ ДЛЯ САМОПРОВЕРКИ

«Политика Н.Хрущева в сфере культуры была более либеральной, чем в предшествующий период».

Аргумент в
подтверждение

«выставка в Манеже»

Аргумент в
опровержение

«она состоялась в центре Москвы, этого не могло произойти в предшествующий период...»

«разгромлена Хрущевым после ознакомления, что свидетельствует о...»

№ 24: ЗАДАНИЕ ДЛЯ САМОПРОВЕРКИ

**Внутренняя политика Хрущева
Н.С. носила либеральный
характер.**

№24: ЗАДАНИЕ ДЛЯ САМОПРОВЕРКИ

Разоблачение культа личности Сталина на XX Съезде КПСС (1956) повлекло за собой массовую реабилитацию и прекращение репрессий.

Произошел сдвиг в социальной политике в пользу простых людей (повышение пенсий в ходе пенсионной реформы; введение денежной оплаты труда колхозникам; введение паспортов колхозникам; массовое жилищное строительство.)

1958-1964 гг.- Хрущевские гонения на церковь (ликвидация религиозных организаций, антирелигиозная кампания в печати, закрытие храмов, приходов), что нарушало право на свободу отправления религиозных культов, закрепленную Конституцией 1936 г.

Расстрел рабочей демонстрации в Новочеркасске в 1962 г., то есть применялись методы репрессий к гражданам СССР.

№ 24: ЗАДАНИЕ ДЛЯ САМОПРОВЕРКИ

Утверждение в XII-XV вв. светского и церковного вотчинного землевладения означало ухудшение положение крестьян.

№ 24: ЗАДАНИЕ ДЛЯ САМОПРОВЕРКИ

Вотчинные крестьяне несли в пользу землевладельца повинности, в частности оброк, что свидетельствовало об усилении феодальной эксплуатации .

С появлением вотчин лично свободные крестьяне- «люди» разными путями попадали в зависимость от землевладельца (становились рядовичами, закупами, половниками и т.д.), что ограничивало их свободу.

Землевладелец не был заинтересован в разорении собственных крестьян; его поддержка (займ – «купа» или договор- «ряд» на условиях выдачи «закупу» или «рядовичу» семян или рабочего скота) способствовала сохранению крестьянского хозяйства, которое страдало от неурожая, эпидемий, усабиц, набегов кочевников.

Влиятельный землевладелец имел возможность защитить своих крестьян в случае конфликта с соседней общиной или посягательств других вотчинников.