

В молодом возрасте косметологи выделяют 4 основных типа кожи лица: жирная, нормальная, сухая и комбинированная, или смешанная, что обусловлено генетическими особенностями каждого человека, находящимися в корреляционной связи с состоянием внутренних органов индивидуума. Кроме того, каждая из перечисленных типов кожи может быть еще и чувствительным.

Чувствительная кожа, как сухая, так и жирная, смешанная, нормальная легко раздражается, краснеет, может шелушиться под влиянием механических воздействий, плохо подобранных косметических средств ухода или при изменении метеорологических условий.

По мере старения кожа увядает, становится дряблой и атрофичной. Возрастные изменения меняют тип кожи в сторону сухости, потери влаги и эластичности, тургора, что выражается в появлении складок, морщин, избыточном отложении жира в подбородочной области,

Само понятие жирности кожи связано с физиологическим процессом, в котором активно участвуют сальные железы. Они размещены в коже, а их выводные протоки открываются либо непосредственно на поверхность кожного покрова, либо в волосяные луковицы. Особенно много желез – от 400 до 900 на кв. см – в так называемых себорейных зонах: области надбровий, носа, носогубного треугольника, подбородка. Сальные железы являются настоящими генераторами натурального «крема», вырабатывая

в течение всей жизни до 20 г кожного жира в сутки. В его состав входят сложные соединения жирных кислот, многоатомных спиртов, глицерина, холестерина, эфиров воска. От функций потовых желез, которые при жирной коже также работают в усиленном режиме (в день они могут выделять около 40 г соли), зависят кожное дыхание и окислительно-восстановительные реакции. Общим продуктом работы такой мини-фабрики желез является тоненькая защитная пленка на поверхности – гидролипидная мантия, предохраняющая кожу от потери влаги и препятствующая проникновению вредных веществ снаружи. Кстати, именно благодаря этой пленке жирная кожа противостоит старению активнее по сравнению с сухой.

Уровень секреции сальных и потовых желез зависит от особенностей организма, пола, возраста. У каждой сальной железы есть свои рецепторы, которые, как детекторы, принимают поступающие от гормонов сигналы к действию. Насколько ловко они это делают, зависит от врожденной чувствительности к продукту обмена веществ – тестостерону. Максимального (можно сказать, критического) значения производство тестостерона достигает в подростковом возрасте, когда железы, подхлестываемые гормональными изменениями, начинают работать просто в бешеном ритме. А так как «переписать» наследственную программу невозможно, то и уменьшить гормонально обусловленную выработку жира крайне затруднительно. Но, как правило, годам к двадцати процесс салоотделения стабилизируется, а к тридцати кожа чаще всего становится смешанной. Поэтому именно подросткам в большинстве случаев приходится испытать на себе все трудности «сальног бунта».

Нарушения функций сальных желез приводят к такому заболеванию, как себорея (от лат. *Sebum* – «жир» и греч. *rhoea* – «истечение»). Это патологическое состояние кожи, при котором происходят не только количественные изменения продукции кожного сала, но и качественные: уменьшается содержание ненасыщенных жирных кислот, снижается его бактерицидные свойства. Естественно, в жирно-влажной среде кожного сала прекрасно чувствует себя патогенная флора, дающая предпосылки для развития воспалительных реакций. К тому же не справляющиеся с повышенной нагрузкой протоки сальных желез закупориваются избытком «крема», отмирающие клетки целыми группами застревают в тесном проходе, окончательно затрудняя отток сала и образуя комедоны (угри), деформирующие протоки желез. Крошечная железа, которую в нормальном состоянии видна только под микроскопом, достигает вполне приличных размеров и бросается в глаза уже с десяти метров.

Кстати, традиционный черный цвет угрей – это вовсе не грязь, а результат воздействия воздуха на жировую ткань. Если в эту субстанцию попадает инфекция, то возникает прыщ. А когда затор образуется в нижней части поры, появляются кистообразные тромбы – так называемые закрытые угри. Подобное состояние кожи свидетельствует о еще более серьезном заболевании – акне. От него, как и от себореи, также чаще всего страдают подростки. По статистике, акне подвержены порядка 85% молодых людей в возрасте от 14 до 20 лет. Однако верно и то, что около 80% взрослых с жирной кожей склонны к акне из-за продолжающихся гормональных нарушений. У некоторых людей продукты с высоким содержанием жира (например, шоколад, ореха, мороженое) вызывают повышенную секрецию и приводят к появлению высыпаний. Нельзя недооценивать и эмоциональные

Угри могут служить зеркалом внутренней жизни организма. Еще в древние времена люди замечали, что кожа мгновенно откликается на любые патологические процессы, протекающие в организме. В китайской медицине она считается самым крупным органом выделения, поэтому в случае нарушения функций желудка или кишечника токсины могут выходить наружу через поры, провоцируя угревые высыпания. В зависимости от области сосредоточения угрей (учение о рефлекторных зонах лица) можно также выявить, например, заболевания яичников (подбородок и вокруг рта), селезенки (угри на носу), желчного пузыря (область виска).

Таким образом, причиной возникновения акне является сочетание функционального нарушения работы желудочно-кишечного тракта (погрешности в диете, дисбактериоз) с повышенным ороговением клеток волосяных фолликулов. При этом очевидно замедление процесса самопроизвольного отшелушивания поверхностных клеток рогового слоя: кожа приобретает землистый цвет, становится грубой, сальной; в устьях фолликулов формируются комедоны. Очень рано возникают явления постакне, включающие в себя расширение пор, поствоспалительные пятна и рубцы, расширенные капилляры. Поэтому своевременная корректировка питания плюс курс лечебно-профилактических процедур позволяют добиться значительных положительных результатов лечения.

Кожа комбинированного (смешанного) типа

В молодом и среднем возрасте чаще встречается кожа смешанного, или комбинированного типа. Это сочетание нормального и жирного участков (лоб, нос, подбородок), нормального и сухого (кожа шеи, вокруг глаз), сухого и жирного (крылья носа) участков кожи. Такую неоднородность следует строго учитывать при использовании косметических средств по уходу, при проведении физиотерапевтических процедур и наложении масок.

Базовая рецептура для жирной кожи

Масла до 12 %

авокадо, грецкого ореха, примулы вечерней, огуречника, бораго, виноградная кость, Лесного ореха, **масло ним**, календулы, камфоры, **тыквы, чаульмугры.**

Эмоленты Вместе или вместо масел.

Каприл каприлик триглицериды

Эмульгаторы 4%

Воск ним

Планта

Воск рисовых отрубей

Эмульгактив

Тего кейр

Загустители

ГЭЦ 05,-1

Карбомер 0,5 -1

Активы

Салициловая кислота, Салицинол, Алюмокалиевые квасцы, Витамин В2, Ниацин, Лизат лактобактерий, Нормосеб, а.к.нет.,

Тыквенное масло в косметике может применяться в чистом виде, в составе многокомпонентных масок и в составе эмульсий.

- для повышения упругости и эластичности кожи – в эмульсии и в виде масляных масок,
- при химических, солнечных и термических ожогах – наложение повязок, пропитанных маслом. Наиболее эффективно при свежих ожогах.
- при выпадении волос – втирание в кожу головы за полчаса до мытья,
- **при угревой сыпи, себорее, в том числе в виде масляных масок на пораженные места,**
- для лечения мелких травм кожи – наложение масляных повязок,
- для ухода за сухой, шелушащейся, чувствительной кожей,
- в антивозрастной косметике,
- в венотонирующих средствах для укрепления стенок и уменьшения проницаемости сосудов,
- косметика «после солнца»,
- как транспортное масло в ароматерапии,
- в бальзамах для губ,
- в средствах для укрепления ногтей,
- при экземе, аллергическом дерматите, грибковых поражениях кожи и ногтей.

ВАЖНО: тыквенное масло не переносит термообработки. Добавлять в полностью остывшую эмульсию на конечном этапе производства косметического продукта.

Чаульмугры масло

Чаульмуфра (*Hydnocarpus kurzii* King) — вечнозеленое дерево высотой 15-20 м, распространенное во влажных тропических лесах Бирмы, Таиланда и Бангладеш. Семена, содержащие до 35% масла, давно применяются в восточно-азиатской медицине. Однако Европейские ученые заинтересовались этим растением только в прошлом веке. Химический состав масла Чаульмугры уникален и содержит чаульмугровую и гигнокарповую кислоты в больших количествах, что обуславливает ее антисептические свойства. Сегодня масло Чаульмугры используется для лечения кожных заболеваний: чесотки, лишая, проказы и др. Оно оказывает тормозящее воздействие на рост бактерий устойчивых к кислым средам, используется при лечении туберкулеза. Масло токсично при употреблении внутрь. Для косметических и лекарственных средств норма ввода - до 10%.

Свойства:

- Регулирует выделение себума
- Нормализует микрофлору поверхности кожи
- Осветляет пятна и веснушки, регулирует пигментацию
- Улучшает микроциркуляцию, обладает антицеллюлитным и липолитическим действием
- Укрепляет стенки капилляров, снижает проницаемость стенок сосудов
- Стимулирует рост волос
- Антисептик, снимает раздражения и воспаления
- Заживляет кожу, стимулирует регенерацию

Применение:

- Средства для жирной и проблемной кожи лица

Дневной крем для жирной кожи

ЖФ 10%

Триглицериды 4%

Грецкий орех 2%

Tego Care 3%

Глицерил стеарат 1%

ВФ 78% (Гидролаты)

Вишня 38%

Тысячелистник 40%

АФ 12%

Лизат лактобактерий 3%

НУФ 3%

Oligoseane 2%

Evermat 2%

Розмарин СО2 0,5%

Огурца СО2 0,5%

Косгард 1%

Первое - нормализовать работу сальных желез помогают пребиотики и активы со схожими механизмами действия (**Normaseb**, лизаты). Они повышают внутренний иммунитет кожи, улучшат ее сопротивляемость, восстанавливают собственные механизмы саморегуляции.

Действие Normaseb: Нормализует функцию саловыделения для жирной, сухой и комбинированной кожи O

Описание Normaseb:

Нормасеб - продукт биотехнологии, богатый глютаминовой кислотой, метионином, цистиеном, витаминами B6 и H, полученный на основе казеиновой культуральной среды.

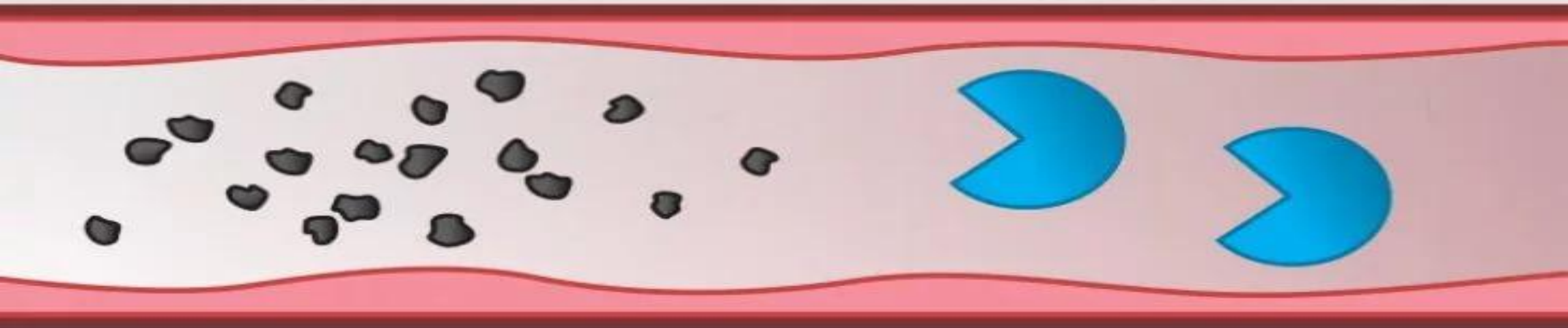
Свойства: Normaseb™ способствует восстановлению водно-липидной пленки сухой кожи и уменьшению выделения кожного сала жирной кожи. Normaseb™ стандартизован относительно 0.8% Витаминa B6.

Состав INCI: Aqua (Water) – Hydrolyzed Milk Protein – Propylene Glycol

Применение Normaseb: Тоники, кремы, гели, маски, основы для жирной, сухой или комбинированной кожи Введение в рецептуру: Растворим в воде. Введение в рецептуру при температуре от 35°C до 50 °C на конечной стадии приготовления эмульсии в конце, ввод

Пребиотики и пробиотики

Пробиотики и пребиотики в желудочно-кишечном тракте



■ Пребиотики

вещества, которые не всасываются в тонкой кишке, но создают благоприятные условия и стимулируют рост нормальной микрофлоры толстого кишечника

■ Пробиотики

непатогенные для человека микроорганизмы, которые способны восстанавливать нормальную микрофлору органов, а также губительно воздействовать на патогенные и условно-патогенные бактерии

■ Кишечник

состоящий из системы кишок отдел органов пищеварения, в котором происходит всасывание питательных веществ

Действие Лизата бифидобактерий:

1. Стимулирует восстанавливающие процессы
2. Оказывают иммуностимулирующие и иммуномодулирующее действие.
3. Увеличивают сопротивляемость кожи агрессивным внешним факторам (смог, УФ супрессия) - (подходят для дневных кремов)
4. Восстанавливает водно-липидный защитный слой кожи, улучшая ее барьерные, защитные функции (можно вводить в средства с разным уровнем проблем, от «цыпок» до атопического дерматита)
5. Увлажняет кожу и удерживает собственную влагу благодаря влиянию на MNF (натуральный увлажняющий фактор)
6. **Влияет на регуляцию себума;**
7. Ингибирует воспалительные факторы;
8. Стимулирует выработку церамидов.

Применение Лизата бифидобактерий:

1. Подходит для анти-эйдж и ночных восстанавливающих кремов (без возрастного ограничения)
2. Защитные дневные кремы (против У/ф излучения, против смога и др агрессивных внешних факторов)
3. Лечебные восстанавливающие кремы для кожи с нарушением функций рогового слоя
4. **Для нормализации жирной и проблемной кожи**
5. **Кремы для чувствительной и реактивной кожи**
6. Кремы для комплексного ухода, включая увлажнение, питание, восстановление и

Biosulphur Fluid (Биосера флюид)

Biosulphur Fluid содержит **серу**, адсорбированную на неионном гидрофильном производном ненасыщенной жирной кислоты. Регулирует выработку секрета сальных желез с тройной эффективностью за счет антибактериальных, противовоспалительных и себорегулирующих свойств. Biosulphur Fluid – темно-коричневый вязкий продукт. Растворим в воде, смеси вода-спирт и спирте, а также смешивается с ПАВ

Процент ввода: 0.1–2.0%

Диапазон pH: 3.0–10.0

Название по INCI: Polysorbate 80, Sulfur Biosulphur Fluid не содержит консерванты

Снижает воспаление и сальность кожи Способствует сужению пор и подавляет процесс образования комедонов Нормализует водно-жировой баланс кожи

Уменьшает жирность волос

Используется для устранения перхоти

Zinc PCA - Цинковая соль пирролидон-карбоновой кислоты

Растворимость: легко растворим в воде

Действие: себорегулирующее, восстанавливающее, антибактериальное, увлажняющее, противосеборейное, противомикробное, противовоспалительное, предотвращает морщины (за счет блокировки редуктаз и коллагеназы, факторов старения)

Косметическое применение:

- оказывает себокорректирующий эффект - уменьшает салоотделение, нормализует процесс обновления эпителиальных клеток в выводных протоках сальных желез и волосяных фолликулах. Снижая количество кожного сала, Zinc PCA уменьшает воспаление и инфекцию сальных желез.

- сдерживает рост бактерий, которые являются причиной возникновения угрей и прыщей (Propionibacterium acnes, Staphylococcus epidermidis и др.).

Второе - убрать очаги воспаления и успокоить кожу помогут

Cutipure и **SyriCalm**. **Cutipure** представляет собой поливалентную эмульсию из семи активных ингредиентов, включая вытяжки из чаульмугры и коры магнолии, второй - вытяжка тростника Карка, *Poria Cocos Extract* (гриб широко применяемый в китайской медицине). В косметике обладает антиоксидантными и противовоспалительными свойствами, а так же улучшает кожу с псориазом и акне. Оказывает мощное, успокаивающее свойство и укрепляет чувствительную кожу, делая ее менее чувствительной и уязвимой к внешним воздействиям

Willowherb (Виллоухерб)

220.00 руб.

Описание

Информация о товаре

Willowherb (Виллоухерб)

Willowherb – активный компонент, который получают из сока канадского кипрея.

INCI: Water (and) Epilobium Angustifolium Flower/Leaf/Stem Extract

Новая партия - годен до 10/2019 г.

Внешний вид: жидкость янтарного цвета, прозрачная или слегка замутненная

Растворимость: растворим в воде

Диапазон pH: 4,3 – 5,5

Действие Willowherb:

антибактериальное (подавляет рост



Гидролаты и экстракты

Тысячелистника

Календулы

Крапивы

Подорожника

Коры дуба

Одуванчика

Чистотела

Почек сосны

Хмеля

Розмарина

Шалфея

Пихта

Тмин

Гинго билоба

Плющ

Чай

Основное показание для использования салициловой кислоты в косметологии — **угревая болезнь**.

Воздействие салициловой кислоты определяется тем, что она:

смягчает и отшелушивает роговой слой кожи — то есть является кератолитическим препаратом;
размягчает и растворяет пробки в фолликулах (чёрные точки);

оказывает обеззараживающее и противовоспалительное действие, уничтожая бактерии вызывающие воспаление внутри комедона;
подавляет выработку секрета потовых и сальных желез, уменьшая жирность кожи.

Благодаря этому салициловая кислота очищает поры кожи, предотвращая появление угрей, быстро подсушивает и заживляет уже появившиеся прыщи, осветляет и делает менее заметными постакне.

Наносим локально!

Если в таблетках- растворяем в масле.



Лосьон с салициловой кислотой

Результат: укрепляют лицевые сосуды, ускоряют клеточный метаболизм натуральные рецепты.

Ингредиенты:

- 5 мл салициловой кислоты1%
- 130 мл отвара ромашки;
- 2 мл виноградного масла.

Применение: наносить готовый лосьон на ватный диск и протирать поверхность эпидермиса два/три раза в день. Лечить прыщи можно смачивая компресс и накладывая на проблемные зоны на десять/пятнадцать минут.

Маска от чёрных точек

Результат: обеспечивает глубокую чистку лица, освобождая протоки и сужая поры проверенный действенный рецепт.

Ингредиенты:

- 2 мл кислоты;
- таблетка активированного угля.

Приготовление и способ нанесения: порошок сорбента соединить с кислотой, разбавить отваром календулы. Дерму хорошенько распарить, нанести кашицу на Т-зону кистью. Подождать минут двадцать, смывать холодной лимонной водой.

Маска с глицерином

Результат: стоит использовать кислоту для омоложения и питания клеток кожи лица.

Ингредиенты:

- 20 капель салициловой кислоты;
- 5 мл глицерина;
- 10 гр. манной крупы.

Приготовление и способ нанесения: манку совместить с глицерином и кислотным раствором. Кистью распределять маску, плавными разглаживающими движениями. Действие процедуры – десять/двенадцать минут, затем аккуратно удалить спонжем, не растягивая кожу.

Маска для жирной кожи

Результат: регулярный уход за лицом проблемной, жирной дермы нормализует секрецию желез, улучшает пористую структуру.

Ингредиенты:

- чайная ложка кислоты;
- 2 ст. ложки дрожжей;
- отвар шиповника.

Приготовление и способ нанесения: прессованные дрожжи размешать с тёплым отваром, добавить аптечный раствор. Маску нанести сплошным слоем, избегая попадания на веки. Подождав минут семь, умыться грейпфрутовой водой.

Маска с левомицетином

Результат: делает кожу чистой, быстро избавляет от гнойных воспалений.

Ингредиенты:

- 2 мл кислоты;
- 1 мл раствора левомицетина;
- 10 гр. гороховой муки.

Приготовление и способ нанесения: в бобовую пудру ввести аптечные растворы, хорошенько перемешав, распределить на Т-зоне и щеках. Подождать минут двадцать, умыться холодным настоем листьев калины

ПРОТИВОВОСПАЛИТЕЛЬНЫЙ АКТИВНЫЙ
ИНГРЕДИЕНТ ДЛЯ ЛОКАЛЬНОГО ИСПОЛЬЗОВАНИЯ

САЛИЦИНОЛ

INCI NAME: ИЗОПРОПИЛБЕНЗИЛСАЛИЦИЛАТ, ИЗОДЕЦИЛСАЛИЦИЛАТ

- НЕ СИСТЕМНЫЙ ПРОТИВОВОСПАЛИТЕЛЬНЫЙ АГЕНТ ДЛЯ ПОВЕРХНОСТНОГО НАНЕСЕНИЯ;
 - ПРЕПЯТСТВУЕТ ПЕРЕКИСНОМУ ОКИСЛЕНИЮ ЛИПИДОВ, УЛАВЛИВАЕТ СВОБОДНЫЕ РАДИКАЛЫ;
 - КЕРАТОПЛАСТИК (НЕ КЕРАТОЛИТИК).
 - ПРАВИЛЬНОЕ ВЗАИМОДЕЙСТВИЕ С ЛИПИДАМИ В СОСТАВЕ КЛЕТОЧНЫХ МЕМБРАН;
 - БИОРЕГУЛЯТОРНОЕ ВОЗДЕЙСТВИЕ НА ФЕРМЕНТЫ, ВОВЛЕЧЁННЫЕ В ПРОЦЕССЫ ВОСПАЛЕНИЯ КОЖИ - СОКРАЩЕНИЕ ВОСПАЛИТЕЛЬНОЙ РЕАКЦИИ;
 - НЕ ВЫЗЫВАЕТ ОБЕЗВОЖИВАНИЯ.
- НЕКОТОРЫЕ ДРУГИЕ ПРОДУКТЫ (Е.G.: ПРОИЗВОДНЫЕ КОРТИЗОНА) БЛОКИРУЮТ АРАХИДОНОВЫЙ ЦИКЛ, ИНГИБИРУЯ ФИЗИОЛОГИЧЕСКУЮ ВОСПАЛИТЕЛЬНУЮ РЕАКЦИЮ;

Представляет собой смесь эфиров салициловой кислоты – без разбавителей, без консервантов
Полностью безопасный и толерантный к коже при этом очень эффективный, в отличие от чистой салициловой кислоты, удобный в применении и нет раздражающих факторов. Подходит в том числе и для детской косметики
Есть допуск ORa1 (то есть, можно использовать на слизистых ротовой полости. Профиль - от парадонтоза)
Антиоксидант, омолаживающий актив
НЕ вызывает ОБЕЗВОЖИВАНИЯ
Не разрушает липиды. Осуществляет правильное взаимодействие с липидами в составе клеточных мембран
Способствует сокращению воспалительной реакции благодаря биорегуляторному воздействию на ферменты, вовлечённые в процессы воспаления кожи
Экономичен - маленький % ввода (0,3%)

Применение:

- как анти-акне и пост-акне компонент. Убирает воспаления, при регулярном использовании сокращает высыпания вплоть до полного исчезновения
- как анти-раздражающий агент высокой силы воздействия. Убирает покраснения после эпиляции, бритья, физической чистки лица
- в зубных пастах (против парадонтоза). Имеет допуск для использования на слизистых, купирует воспалительные процессы
- в ногтевом сервисе. Является кератопластиком: регулирует оптимальную толщину кутикулы, препятствует ее истончению и утолщению
- в средствах для умывания. Мягко очищает, эффективно блокирует воспаления
- в детской косметике
- в интимных средствах

Гель1 для жирной кожи с комедонами

- Гелеобразователь (лучше карбомер) 0,5-1
- вода 96 или гидролат

- 1% Салицинола.

- масло 1% чтобы растворить салицинол
- Консервант 1%

Крем для комбинированной кожи с комедонами

Масло авокадо 7

Планта 4%

ГЭЦ 0,5%

СО2 примулы вечерней 0,5%

Азелаиновая кислота 3%

Вода или гидролат 75%

НУФ 4%

Салицинол 0,5%

Repair complex 5%

Эуксил 0,5%

Витамин В2. РибоФлавин.

Доказана способность рибофлавина лечить поражения кожи, включая розовые угри, при которых у многих взрослых бывают приливы крови к лицу и образуются кожные пустулы. В сочетании с остальными витаминами группы В, в том числе с В6 и ниацином, рибофлавин может защищать от целого ряда заболеваний и состояний, включая болезнь Альцгеймера, эпилепсию, онемение и покалывание и рассеянный склероз, а также беспокойство, стресс и утомляемость. Некоторые врачи рекомендуют дополнительно витамин при лечении серповидноклеточной анемии, потому что у многих пациентов при этом заболевании отмечается дефицит рибофлавина.

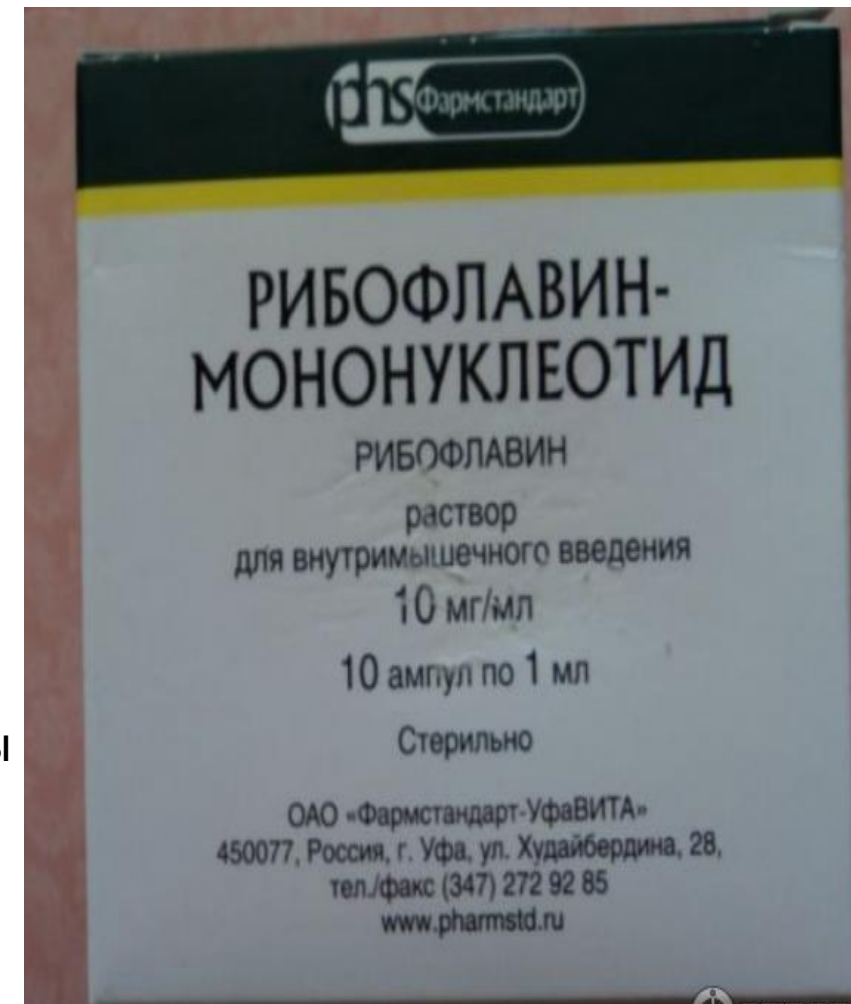
Потребность организма в Рибофлавине (Витамине В2)

Рекомендуемая суточная доза вещества составляет 1,3 мг для мужчин и 1,1 мг для женщин. Эти количества предупреждают общий дефицит; при заболеваниях обычно требуются более высокие дозы.

Признаки дефицита Рибофлавина (Витамина В2)

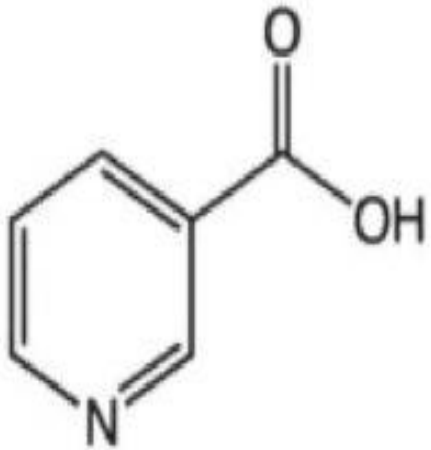
К числу классических симптомов недостаточности относятся растрескивание кожи и образование язвочек в углах рта, повышенная чувствительность к свету со слезотечением, жжением и зудом в глазах. Кожа вокруг носа, бровей и на мочках ушей может шелушиться; возможны кожные высыпания в паховой области. Может снижаться количество эритроцитов, что сопровождается повышенной утомляемостью.

Продается в аптеках в таблетках и ампулах. Можно употреблять в домашних масках. Добавлять в крем.





$V_3(PP)$ (никотиновая кислота, никотинамид)



Суточная потребность – 14-25 мг

- Имеет 2 активные формы – НАД⁺ и НАДФ⁺
- НАД⁺ - кофермент ДГ
- НАДФ⁺ - кофермент дегидрогеназ пентозофосфатного пути
- НАДФН используется:
 - редуктазами в биосинтезе жирных кислот, холестерина
 - восстановительном аминировании 2-кето-глутарата
 - для перевода рибозы в дезоксирибозу
 - в образовании активной формы фолиевой кислоты
 - гидроксилазами для превращения фенилаланина в тирозин
 - в трансгидрогеназной реакции

- Недостаточность - заболевание "пеллагра" (дерматит, диарея, деменция). Пеллагра проявляется в виде симметричного дерматита на участках кожи, доступных действию солнечных лучей, расстройств ЖКТ (диарея) и воспалительных поражений слизистых оболочек рта и языка, расстройств ЦНС (деменция): потеря памяти, галлюцинации и бред.

Растворимость: Растворим в воде; также растворим в этаноле и глицерине
Норма ввода: 2–5%

Предлагаемые области применения ниацинамида

- Антивозрастные средства
- Продукция для сухой, чувствительной и проблемной кожи, например, противоугревые средства
- Средства для отбеливания кожи

Эффективность Ниацинамида (Витамина В3)

- Стимулирует синтез коллагена
- Наружное применение ведет к существенному уменьшению трансэпидермальной потери воды (ТЭПВ)
- Уменьшает пигментацию
- Смягчает кожу.

Третье - уменьшить визуально проявление проблем. Evermat убирает жирный блеск, делая кожу визуально здоровой и красивой

Корректор пор

Норма ввода: 2-5%

Сертификаты: ECOCERT и COSMOS

INCI: вода, экстракт гриба листовенничной губки, бутиленгликоль

Корректор пор - 100 % натуральный растительный активный ингредиент. Получен из гриба листовенничной губки, также известного как агарикон из-за высокого содержания агарициновой кислоты, которая обладает матирующим и увлажняющим действием, сужает поры. Этот медицинский гриб может прожить 50 лет или больше, что делает его одним из самых долгоживущих

Минимайзер пор на основе Biochanin A
Состав: флавоноид Biochanin A в изопентилдиоле (водорастворим)

Ввод минимальный - 0.5-1%: профилактический уход за лицом, 1-2%: интенсивный уход за лицом

Одна из базовых проблем в косметологии – расширенные поры.

Силиконовые минимайзеры пор (праймеры) отчасти решают ее на визуальном уровне, заполняя пору и создавая более ровную поверхность. Это действие не имеет отношения к реальному уменьшению пор и служит исключительно визуальным корректором. На практике хорошим эффектом обладает альфа-липоевая кислота, которая несколько печет, и иногда, при чувствительной коже, может дать отек, но поры стягивает

АЛЛЮМИНИЙ.

ГИДРОКСИД
АЛЮМИНИЯ

ALUMINIUM HYDROXIDE

Абсолютно безопасный компонент при использовании по назначению

Белое студенистое вещество. Плохо растворимо в воде.

Обладает адсорбирующим и вяжущим свойствами.

Входит в состав зубных паст, антиперспирантов, тальков. Краситель белого цвета, стабилизатор эмульсии и суспензии

Снимает раздражение кожи

Стимулирует микроциркуляцию

Снижает прозрачность косметического средства, увлажнитель, смягчающий компонент, успокаивает и защищает кожу, управляет вязкостью продукта, красящее вещество.

Матирует, адсорбирует, стабилизирует крем, снимает воспаление

Тоник для проблемной кожи с порами и комедонами.

Вода 50%

Гидролат чайного дерева 10%

Гидролат иссопа 7%

Гидролат монарды 10%

Квасцы 4%

Алоэ вера гель 5%

Глицерин 3%

Д-пантенол 2%

ЭДТА 0,2%

Консервант 1

Тоник для жирной кожи

Гидролат розмарина 40

Вода 50

Квасцы алюмокалиевые 2

Греть на водяной бане с водой до полного растворения. Могут выпадать в осадок. При употреблении взбалывать.

Гуароая камедь 0,5

Эфирки лаванда, кедр, розмарин

полисорбат 20 0,5

Консервант 1,00%

Алюмокалиевые квасцы



Объ