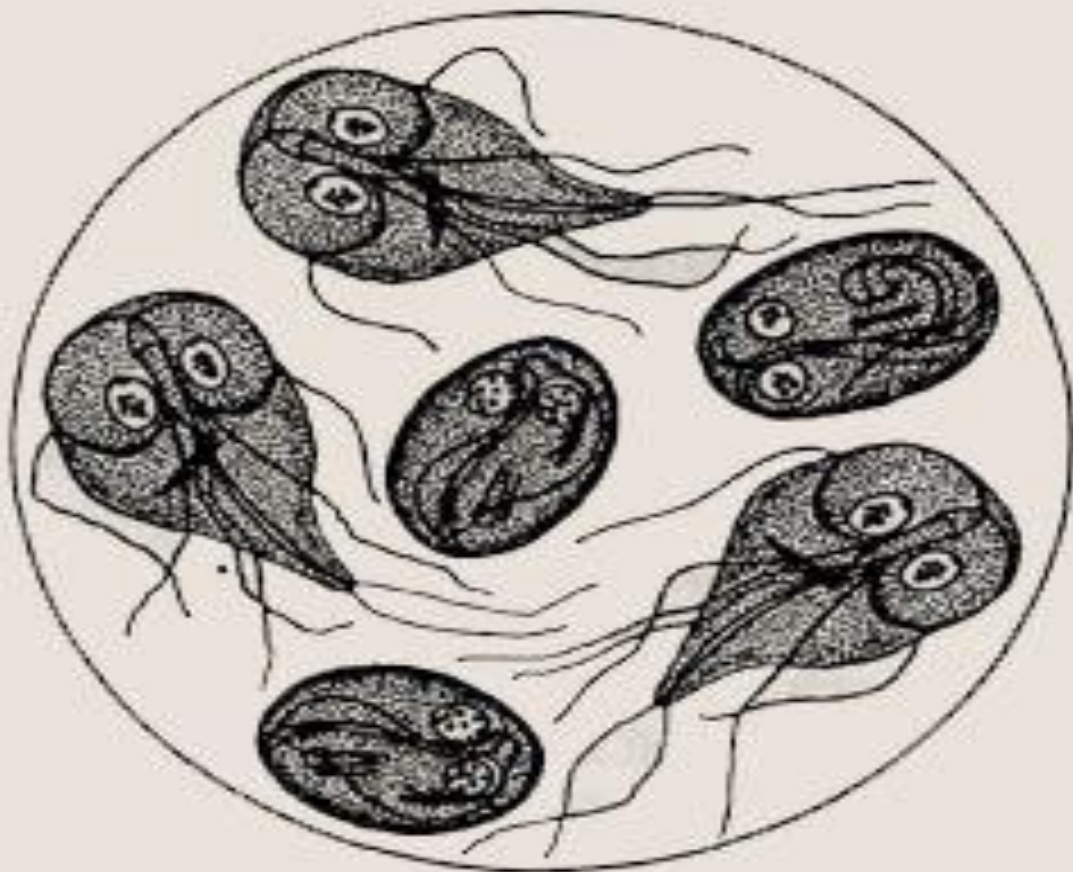
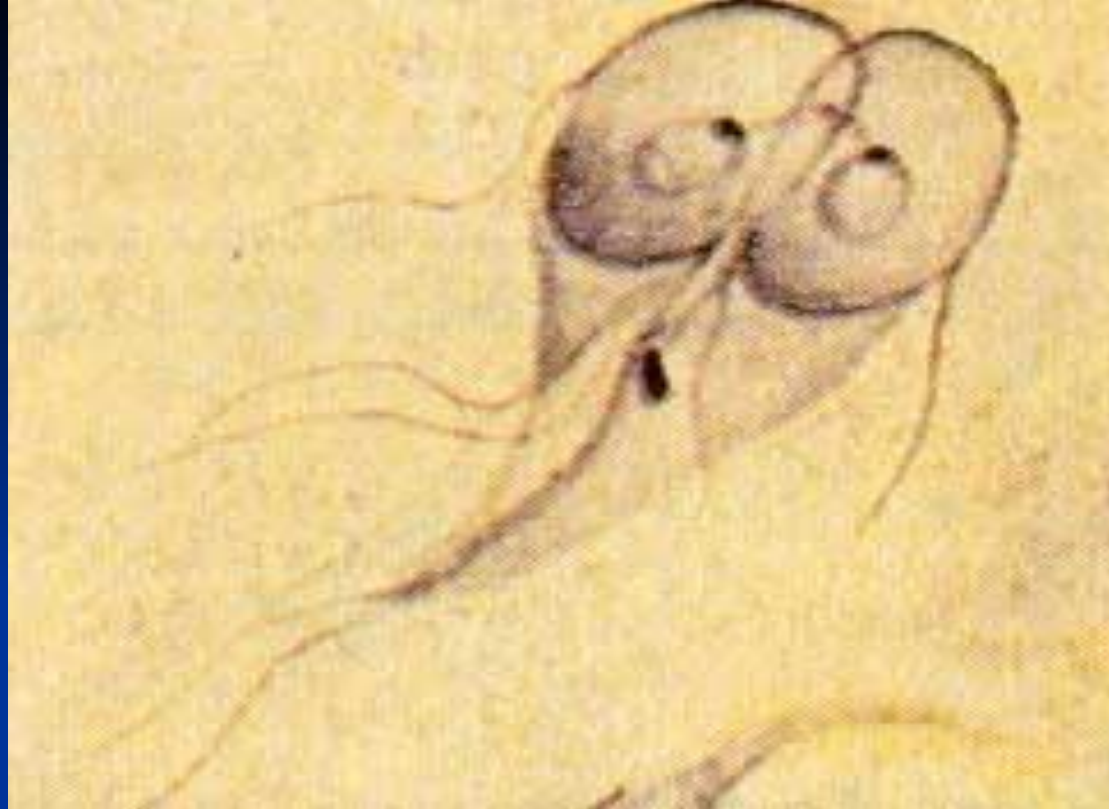


# Презентация на тему: «Лямблиоз»



Выполнила:  
учитель биологии  
МБОУ СОШ №12 г.  
Североморска,  
Е.Н. Гуликова



**Лямблиоз**- протозойное заболевание, возникающее вследствие поражения *G. intestinalis*, тонкого кишечника и печени.

Возбудитель заболевания описан в 1959 г. Д. Ф. Лямблем.

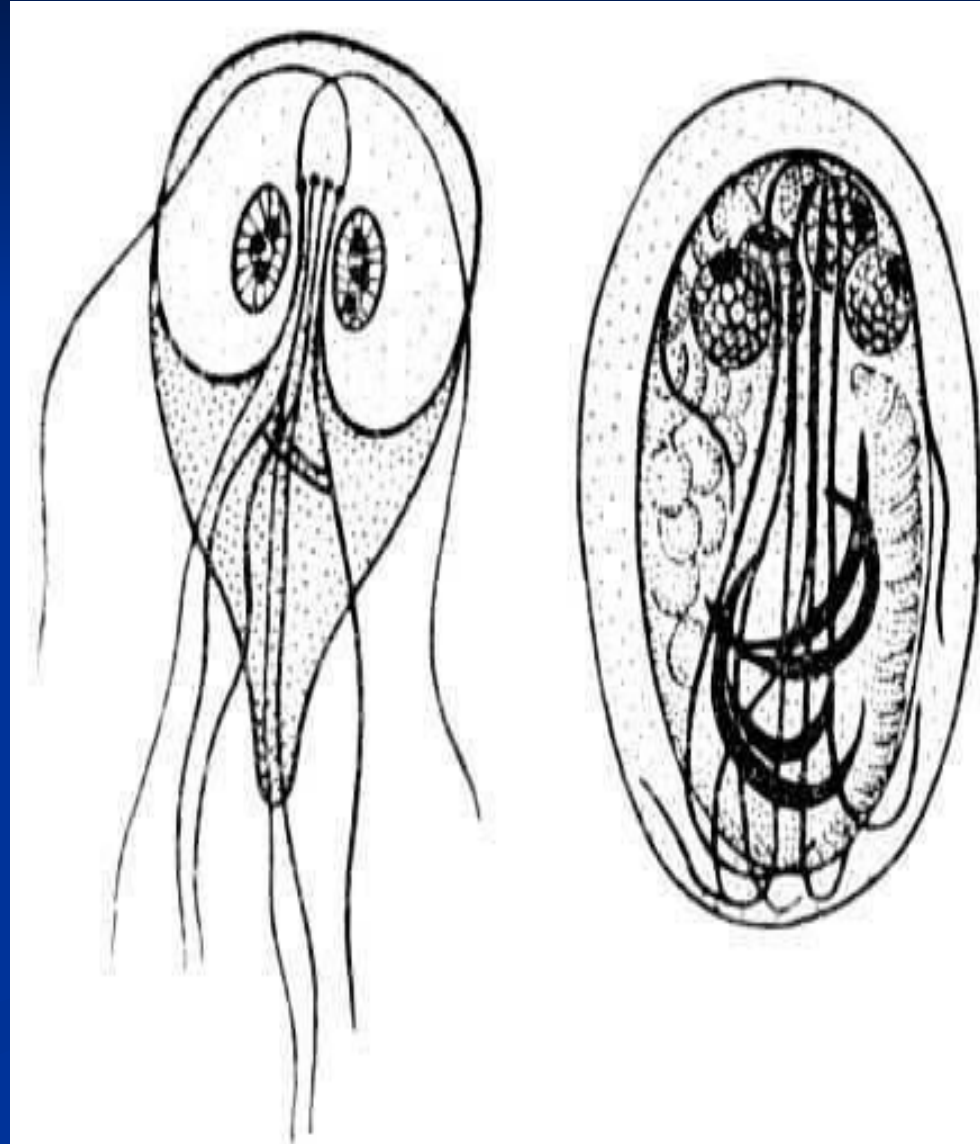
# Формы лямблий:

- вегетативная – присасывательным диском удерживаются на слизистой оболочке тонкой кишки;
- размножаются продольным делением надвое, часть превращается в цисты, которые выделяются фекалиями.



# Lambliа intestinalis :

- относится к простейшим;
- ротового отверстия нет;
- питание осуществляется эндоосмотически, только растворёнными пищевыми веществами;
- имеют два ядра и 4 пары, симметрично расположенных жгутиков.



# Распространение лямблиоза:

- повсеместно: по данным ВОЗ- лямблии выявляются у 10% взрослых и 20% детей;
- наибольший уровень заражённости регистрируется в возрастной группе от 1,5 до 4 лет;
- могут формироваться семейные очаги.

# Эпидемиология.

- Источники инфекции:  
человек, инвазированный лямблиями, домашние животные (собака);
- паразитирующие на грызунах лямблии для человека не патогенны;
- передача инфекции – фекально – оральным путём;
- цисты устойчивы к хлору
- возможна передача инфекции от человека к человеку.



# Симптомы заболевания:

• боли в области пупка,  
урчание и вздутие живота;

• тошнота;

• отрыжка;

• небольшое повышение  
температуры тела;

• поносы и запоры.



# Пути заражения:





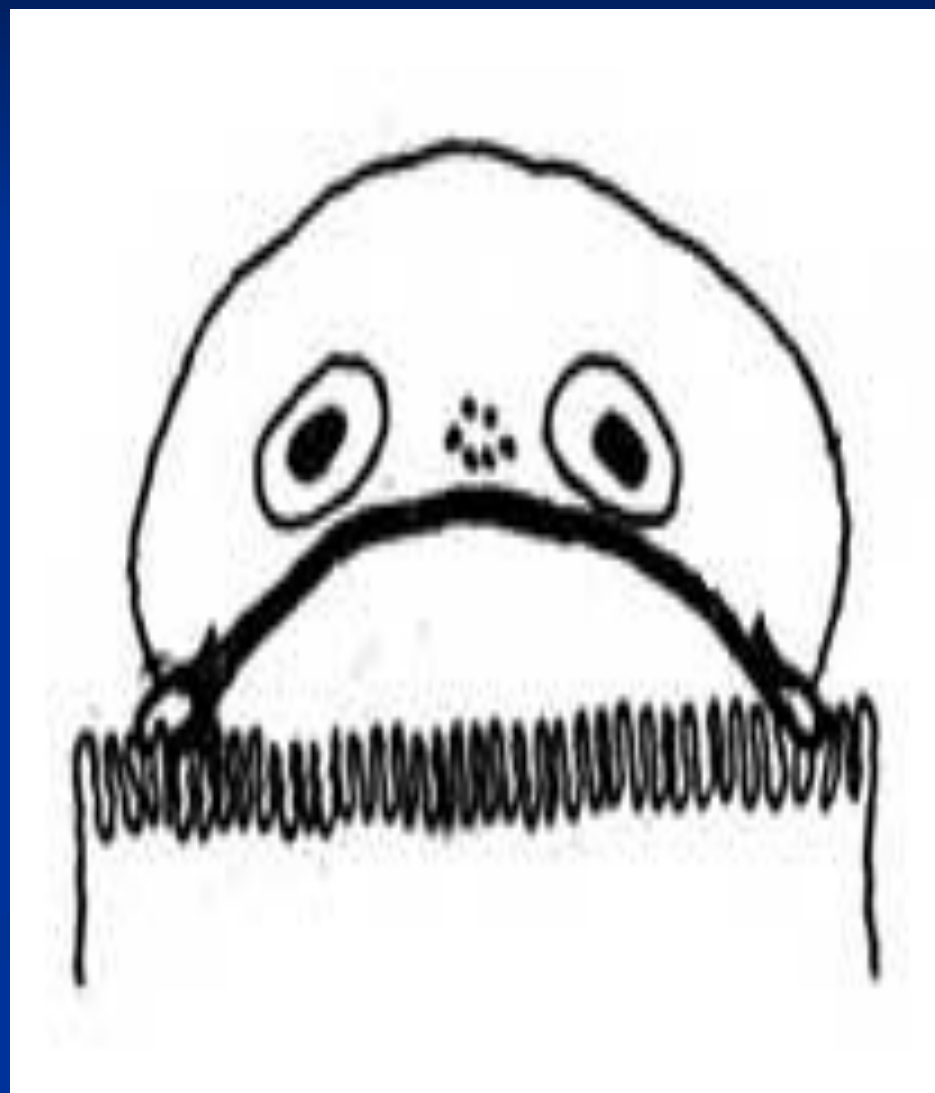
# Патогенез:

- ворота инфекции – верхние отделы тонкой кишки;
- для заражения лямблиозом достаточно проглотить около 10 цист;
- цисты размножаются в организме хозяина довольно быстро;
- лямблии – строгие паразиты;
- жизнедеятельность лямблии прекращается под воздействием желчи.



# Повреждающее воздействие лямблий:

- закрывают всасывательную поверхность тонкой кишки;
- вызывают механическое повреждение эпителия кишечника;
- нарушения всасывания;
- нарушения процессов пищеварения;
- аллергические реакции.

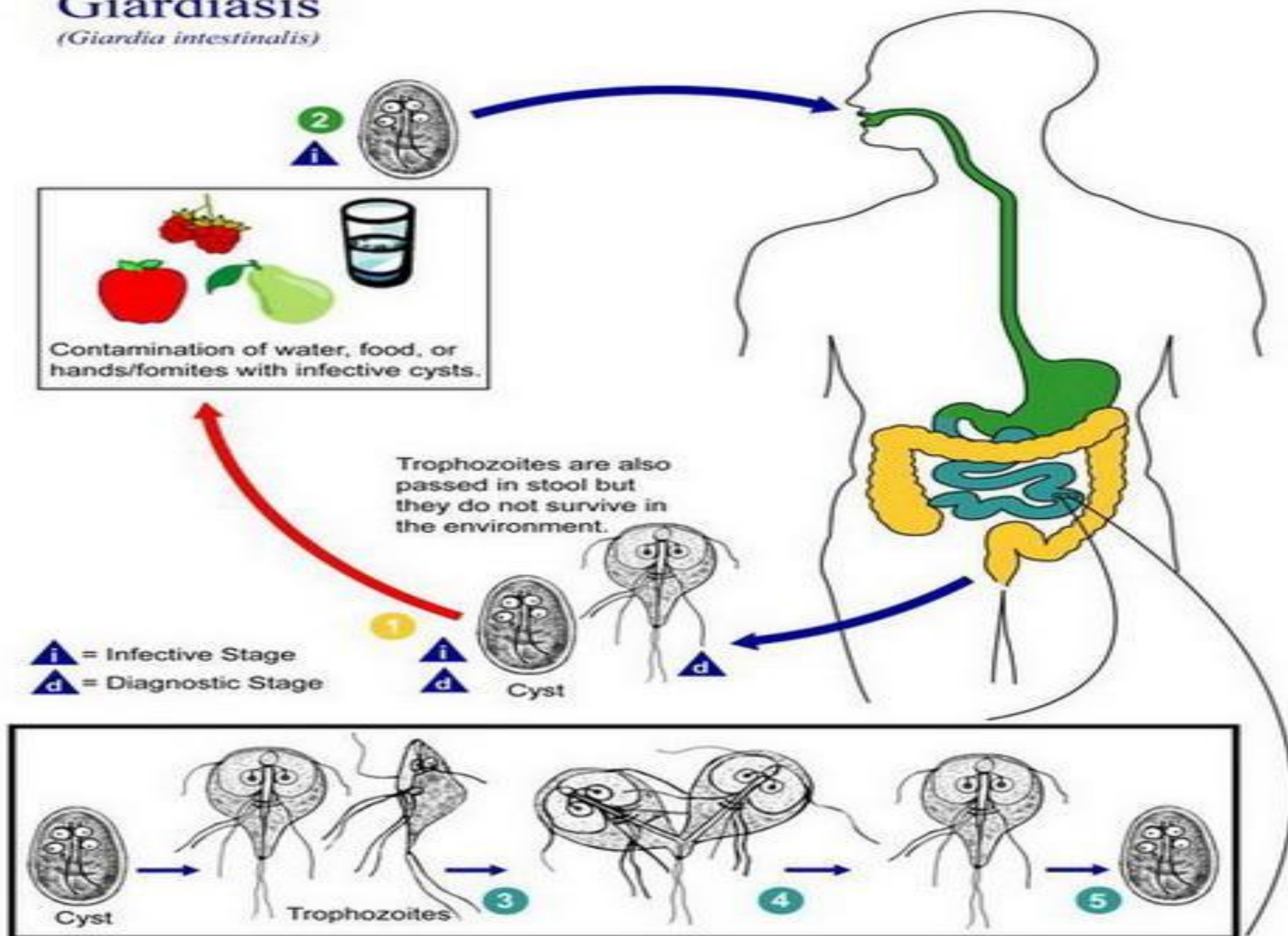


# Цикл развития:

1. заглатывание цист (с водой);
2. попадание цист в желудок, затем в двенадцатиперстную кишку;
3. образование 2 трофозоитов;
4. прикрепление их к ворсинкам двенадцатипёрстной и тощей кишок;
5. дальнейшее размножение лямблий;
6. цисты выделяются с калом и могут долгое время сохраняться во внешней среде.

# Giardiasis

(*Giardia intestinalis*)



# Диагностика и лечение



## лямблиоза:



- обнаружение лямблий в виде вегетативных форм или цист;
- результаты клинической картины заболевания;
- *медикаментозное лечение в 3 этапа:*
  1. улучшение ферментативной активности кишечника;
  2. противопаразитарная терапия;
  3. повышение защитных сил организма.

# Профилактика лямблиоза:

- употребление фильтрованной или кипячёной воды;
- проведение в закрытых организованных детских коллективах обследование детей и персонала 2 раза в год;
- людям, имеющим домашних животных, регулярно проводить антигельминтные и противоямблиозные обработки;
- соблюдение правил гигиены.

Спасибо за внимание!