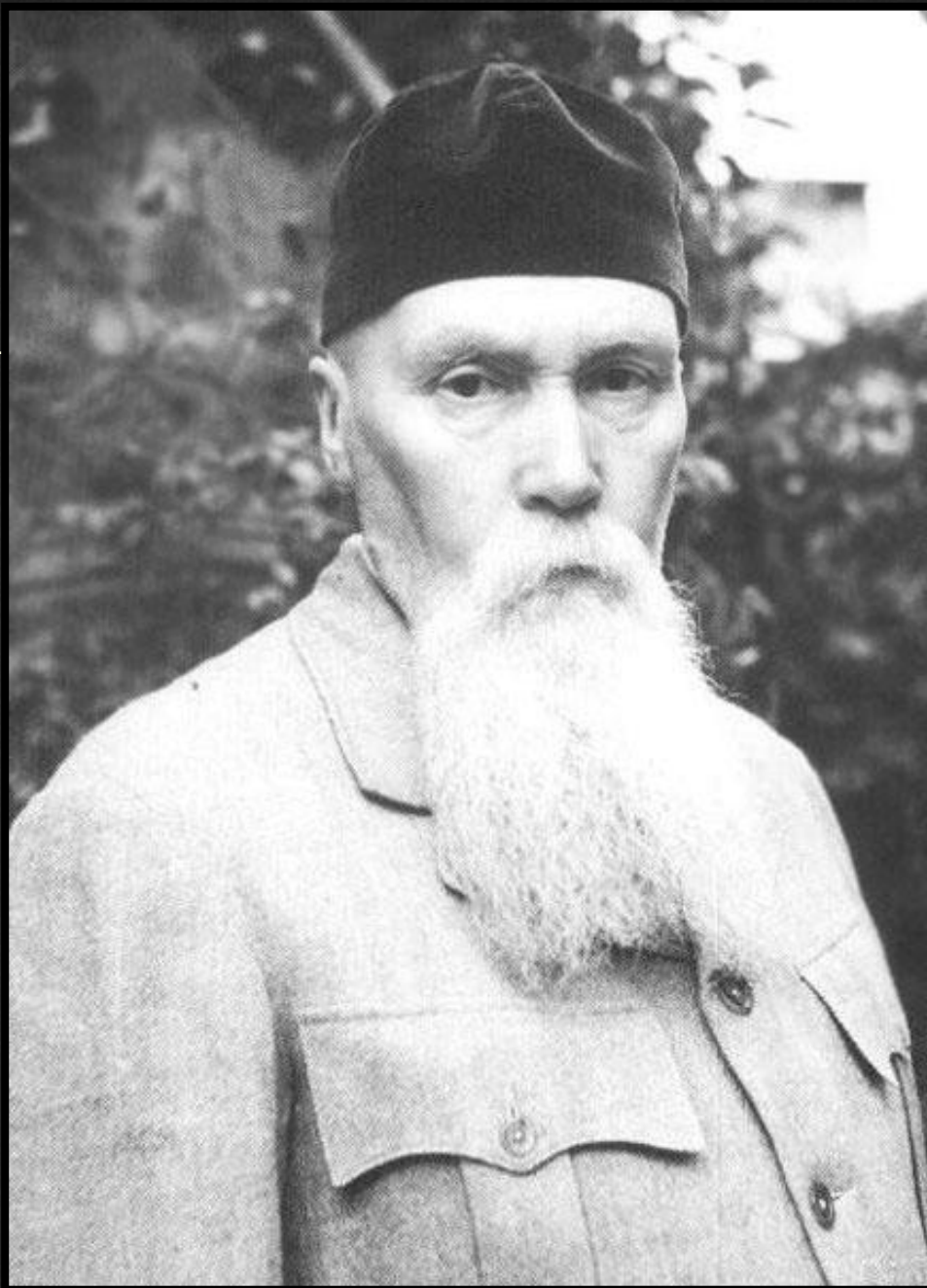


Рерих Николай  
Константинович



1874-1947 ГОДЫ



# Николай Константинович

---

- Художник –ученый ,художник –литератор , художник –философ .его творчество явление исключительное в истории русского и мирового искусства .Его полотна притягательны своеобразием тем и сюжетов, их поэтичностью, глубоким символизмом.

# Очерк жизни и творчества...



Родился в Петербурге 27 сентября (10 октября)  
1874 г.

Из воспоминания Рериха : « Дом на Васильевском острове, летние поездки в город Остров Псковской губернии и в загородное имение Извара под Петербургом, где он радостно соприкоснулся с седой стариной при раскопках кургана, рассказы отца и деда о предках старинного скандинавского рода Рерихов, на все жизнь полюбившиеся пейзажи сурового русского севера- все удивительным образом, словно в фокусе, собралось в душе и памяти будущего художника .



- Он был человеком с ясным и задумчивым лицом. Его фиолетово-синие глаза временами могли становиться совершенно темными. У него всегда был спокойный голос, он не когда не повышал его, и все выражение его лица отображало ту удивительную выдержку и самообладание, которые являлись основой его характера. он ни когда не спешил, и все же его продуктивность была изумительна. При всех обстоятельствах, наиболее трудных к положению он оставался спокойным и выдержанным и ни когда ни колебался в своих решениях

# Рерих- художник



Рерих много путешествовал. Свой творческий путь он начал в России, прошёл Европу и Америку, и закончил его в Азии. За это время он создал более семи тысяч картин, которые разошлись по всему миру. Собрания произведений художника имеются в Санкт-Петербурге, Москве, Риге, Нижнем Новгороде, Новосибирске, Нью-Йорке, Париже, Лондоне, Брюгге, Стокгольме, Хельсинки, Бу-энос-Айресе, Бенаресе, Аллахабаде, Бомбее и многих других городах.

# «Гонец. Восстал род на род»



- В 1897 году появилась первая картина Николая Константиновича. Картина уносит воображение в далекие времена. Глубокая ночь. В этой картине поражает проникновение в старину, понимание духа исторической эпохи с ее характерными особенностями: типами и чувствами людей

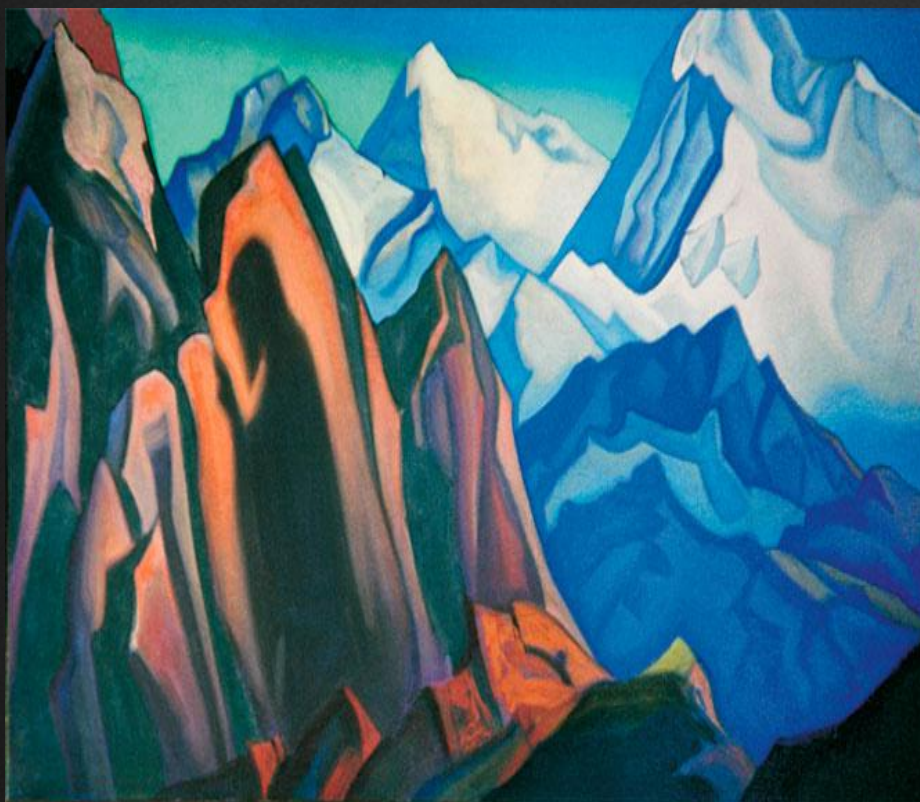
# «Идолы» (1901)



- Одна из ранних работ художника, исполненная во Франции.



# «Тень Учителя»



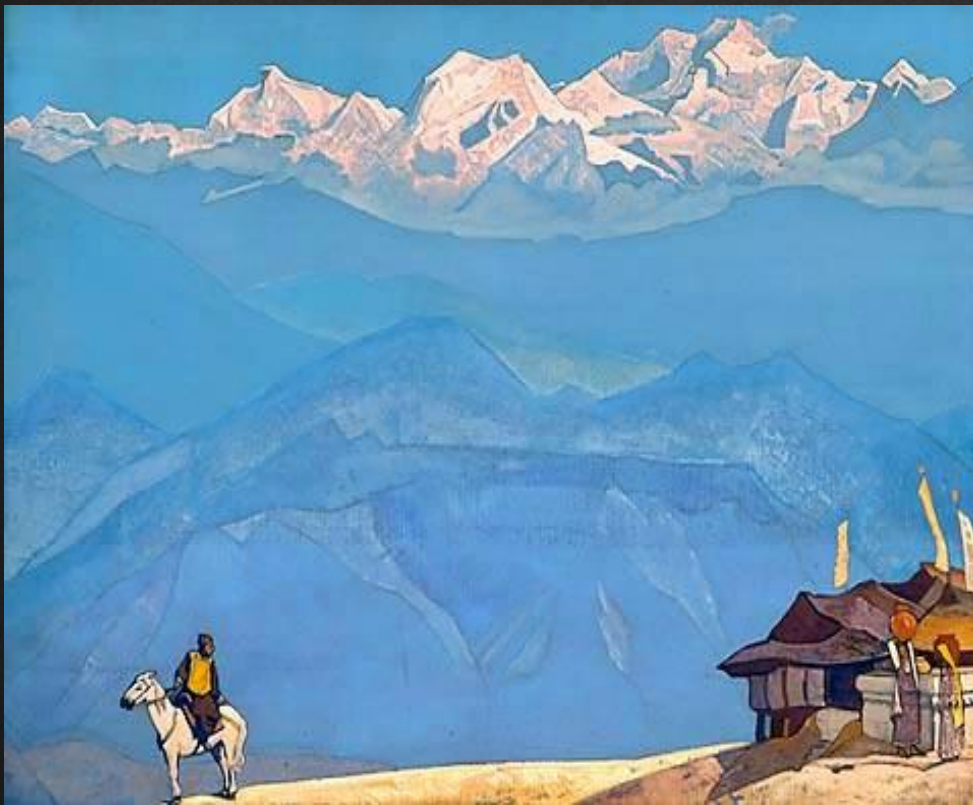
- Картина написанная Рерихом в 1932 году. Необычно образное решение этого полотна. Народные сказания Востока часто повествуют о людях, оставивших свою тень. Она может появиться неожиданно в любом месте и напомнить человеку о долге.

# «Настасья Микулична»



- В 20 - 40-х годах Рериха начинают интересоваться широко известные в истории и искусстве героические образы женщин, которые звали на подвиг. Одна из картин этого времени «Настасья Микулична»

# «ПОМНИ» (1945)



- Вся любовь Рериха к Гималаям выражена в шедевре его творчества, в картине «Помни», которую он через двадцать лет, в 1945 году дал в еще более величественном варианте.

# "Мадонна Орифламма" (1932)



- («Пламенная мадонна» )  
В картине рисуется спокойный величественный образ мадонны. На руках у нее - полотнище с символом Знамени мира. В свое время это произведение было широко известно мировой общественности.

# «Сходятся старцы» (1898)



- В 1898 году Николай Рерих в летней усадьбе семьи Рерихов в Изваре создаёт картину «Сходятся старцы», которая была представлена на выставке в Академии художеств в 1899 году.

# «ЗАМОРСКИЕ ГОСТИ»

(1902)



- Знакомство с философской мыслью Востока нашло своё отражение в творчестве Н. К. Рериха. В ранних картинах художника определяющими сюжетами являлась древняя языческая Русь, красочные образы народного эпоса.

# «Кришна» (1929)



- С середины 1905 года многие его картины и очерки были посвящены Индии. Одна из таких картин «Кришна» 1929 год.

# «Ангел Последний» (1942)



- Рерих в символических образах выразил накануне Первой мировой войны свои тревожные предчувствия. В них показана тема борьбы двух начал — света и тьмы, проходящая через все творчество художника, а также ответственность человека за свою судьбу и весь мир.



# Рерих- искусствовед



□ Многогранный талант Николая Рериха проявился также в его работах для театральных постановок: «Снегурочка», «Пер Гюнт», «Принцесса Мален», «Валькирия» и др. Он был в числе ведущих идеологов и создателей реконструктивного «Старинного театра» (1907 – 1908; 1913 – 1914) – заметного и уникального явления в культурной жизни России первой четверти XX века, причём участвовал Н. Рерих в этом историко-драматургическом мероприятии и в качестве создателя декорации, и как искусствовед.

# Рерих- ученый, философ

- В светской среде Петербурга было распространено увлечение спиритизмом , и уже с 1900 года Николай Рерих участвовал в спиритических опытах. С весны 1920 года в доме Рерихов проводятся спиритические сеансы, на которые приглашались друзья и высокопоставленные сановники. Осваивался метод «автоматического письма». По мнению некоторых советских исследователей, у Рериха после посещения спиритических сеансов выработалось резко отрицательное отношение к спиритизму, и мировоззрение Рериха не имеет корней в оккультно-спиритических «откровениях». Сам Рерих себя мистиком, не считал (так же как и некоторые его сотрудники)полагая, что стремление к «познаванию тончайших энергий» является не мистицизмом, а ПОИСКОМ ИСТИНЫ

# Последние годы жизни



□ Последние годы жизни Рерих провёл в Индии. В Индии Николай Рерих был лично знаком с известными индийскими философами, учёными, писателями, общественными деятелями. Художник продолжает работать над серией картин: «Гималаи», составляющей более двух тысяч полотен. Для Рериха горный мир является неисчерпаемым источником вдохновения. В Индии были написаны следующие серии:

# «Шамбала»



# «ЧИНГИС ХАН»



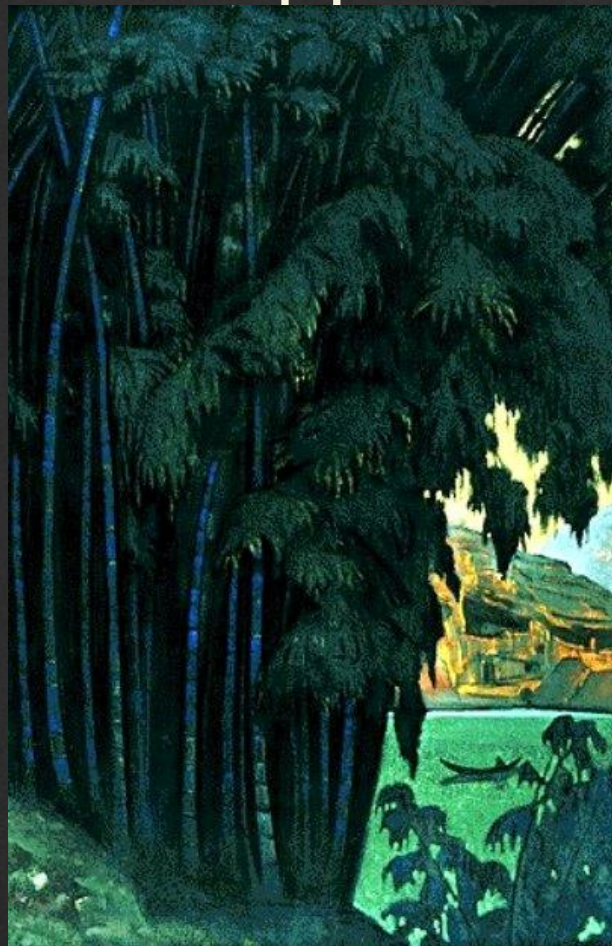
# «Кулута»



# «Святые горы»

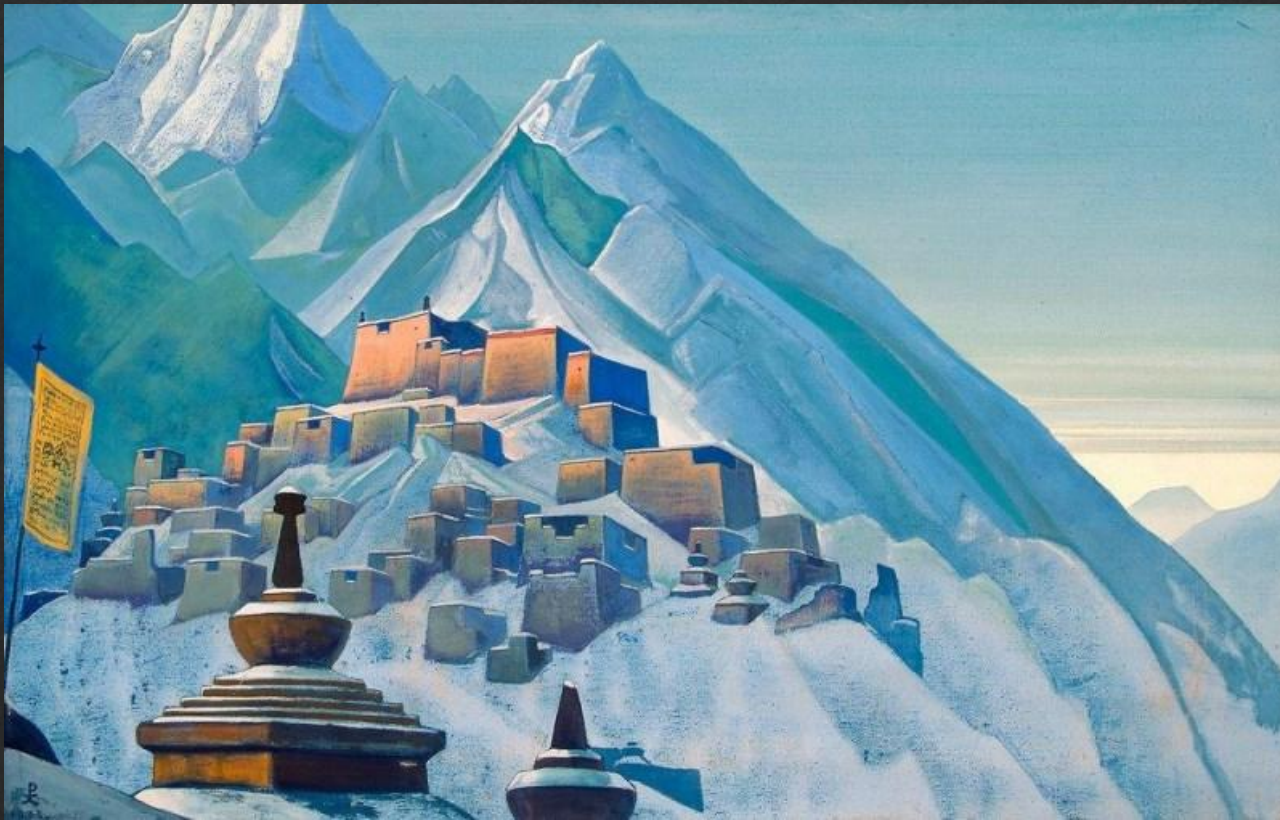


# «Ашрамы»





# «Тибет»



---

□

Спасибо за  
внимание!

Выполнил Макеев  
Всеволод