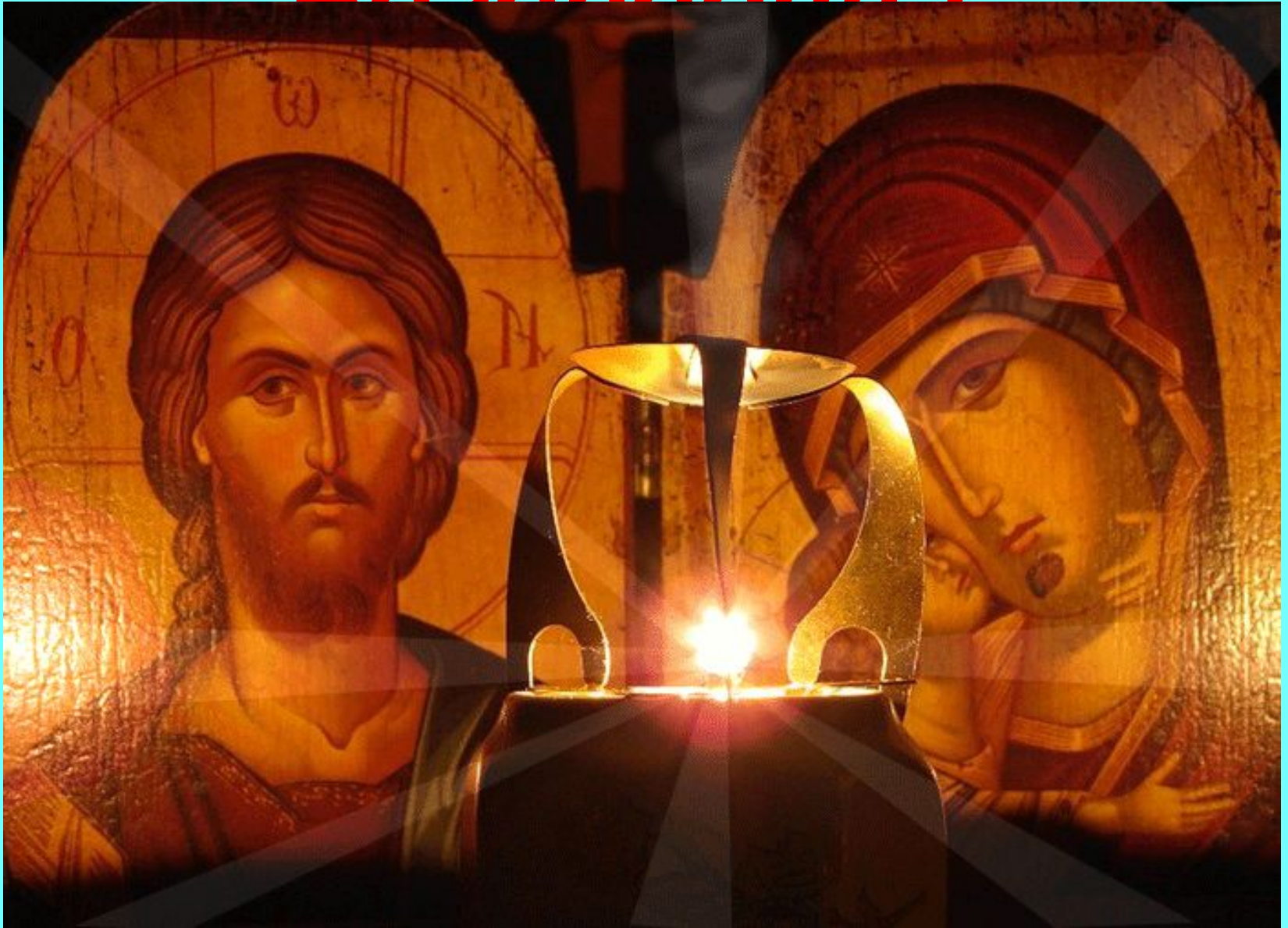






13/10/2010 16:16

Стаситель и Богородица



Выделяют три основных иконографических типа икон с изображением Пресвятой Девы: Оранта (Охраняющая), Одигитрия (Путеводительница) и Елеуса (Умиление)



Оранта



Одигитрия



Елеуса



«Оранта» – «Молящаяся» «Нерушимая Стена»



**Оранта Киевская –
« Нерушимая Стена»
несёт богословскую идею
*заступничества***

«Великая
Панагия» -
«Всесвятая
»



**Богородице Дево,
радуйся,
Благодатная Марие,
Господь с Тобою;
благословенна Ты в
женах,
и благословен плод
чрева Твоего,
яко Спаса родила еси
душ наших.**

***Икона «Великая
Панагия»***

несёт

богословскую идею

Боговоплощения.

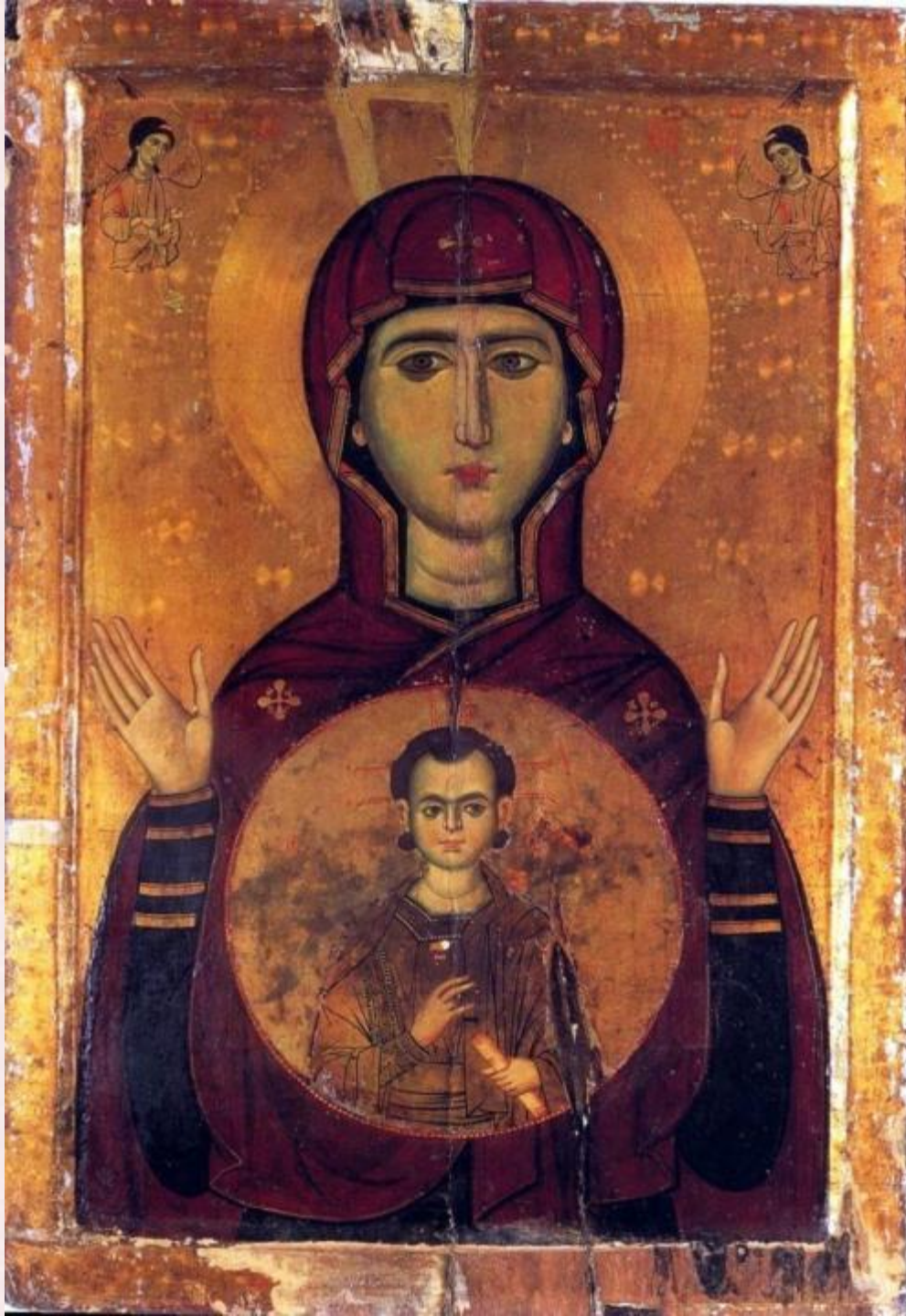
«Знамение

»

Это поясное изображение Богоматери «Панагия». Наименование "Знамение" известно только на русской почве.

*XIII век
Происходит из
Зверина монастыря в
Новгороде*





***Влахернская икона
Божией Матери
12 век, Синай***

«Одигитрия» - «Путеводительница»



"Путеводительниц

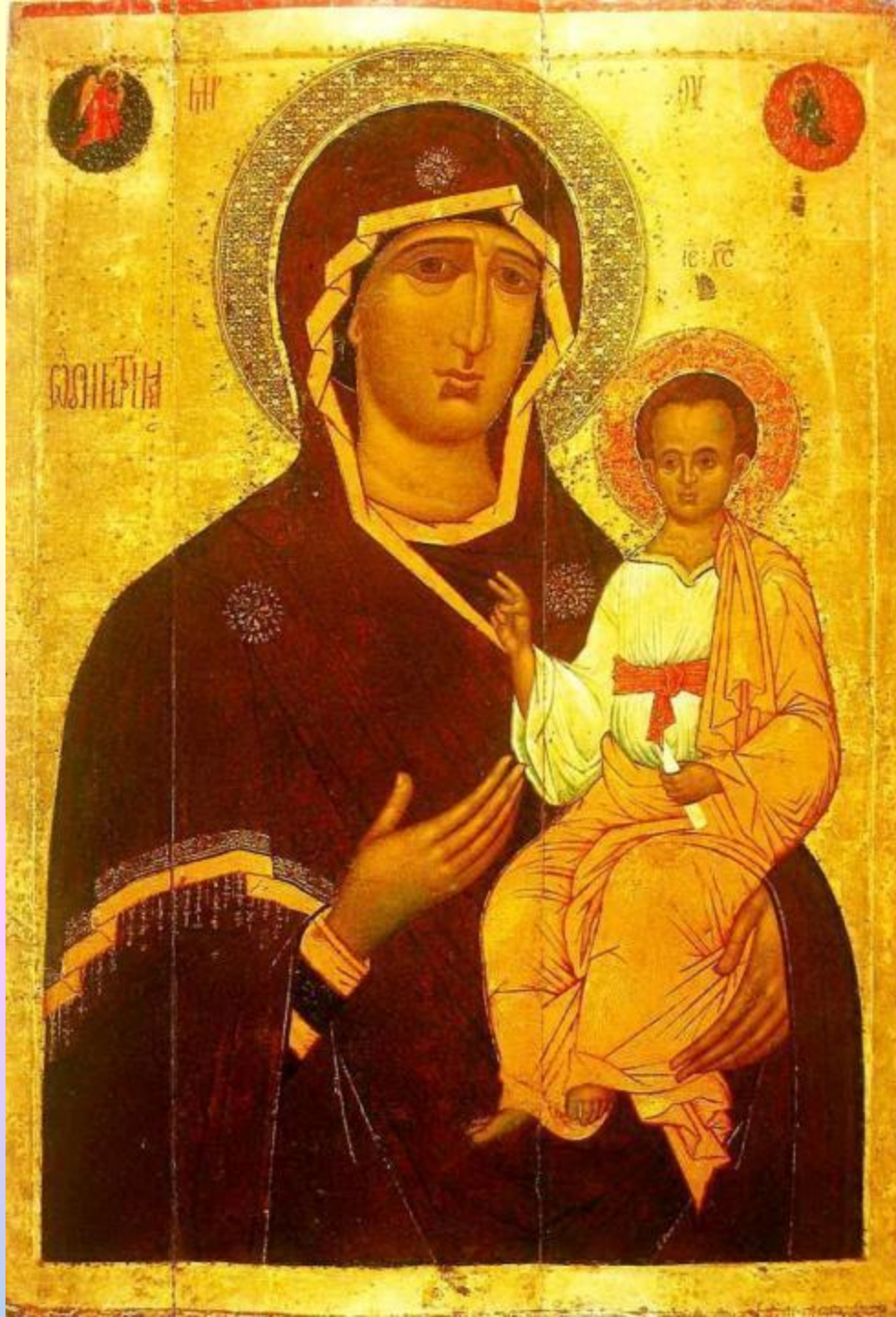


ОДИГИТРИЯ - один из самых распространенных типов изображения Богоматери с младенцем. Младенец сидит на руках Богоматери, правой рукой он благословляет, а левой - держит свиток, реже - книгу, что соответствует иконографическому типу Христа Пантократора (Вседержителя).

**Матерь Божию ориентирует
нас духовно, направляя
нас к Христу, ибо Он есть
Путь, Истина и Жизнь.**

***« В нём была жизнь, и
жизнь была свет
людям.»***

(«Евангелие от Иоанна» гл 1



К наиболее известным вариантам Одигитрии относятся:

- "Смоленская",
- "Иверская" (Вратарница),
- "Тихвинская",
- "Грузинская",
- "Иерусалимская",
- "Троеручица",
- "Страстная",
- "Ченстоховская",
- "Кипрская", "Абалацкая",
- "Споручница грешных" и многие другие.

Смоленская



Иверская



Тихвинская



Троеруцица
а



**ВАСИОТИССА -
именование
одного из
иконографическ
их изводов
Богоматери
Одигитрии:
Богородица
изображена
стоящей
с Младенцем
на правой руке.**



«Елеуса» - «Умиление»



«Умиление»

Этот образ Богоматери с Младенцем носил в Византии название "Елеуса" (милующая), что точно передает содержание этого типа икон. На них Богоматерь с умилением смотрит на Сына, и Младенец с нежностью прижимается к Матери. Спаситель может быть и на правой, и на левой стороне.



***В иконах типа «Умиление»
выражена следующая
богословская идея:
здесь Богородица явлена нам
не только как Мать,
ласкающая Сына, но и как
символ души, находящейся в
близком общении с Богом.***

**«УТОЛИ МОЯ
ПЕЧАЛИ»** - икона
Богородицы,
относящаяся к
иконографическому
типу Умиление.

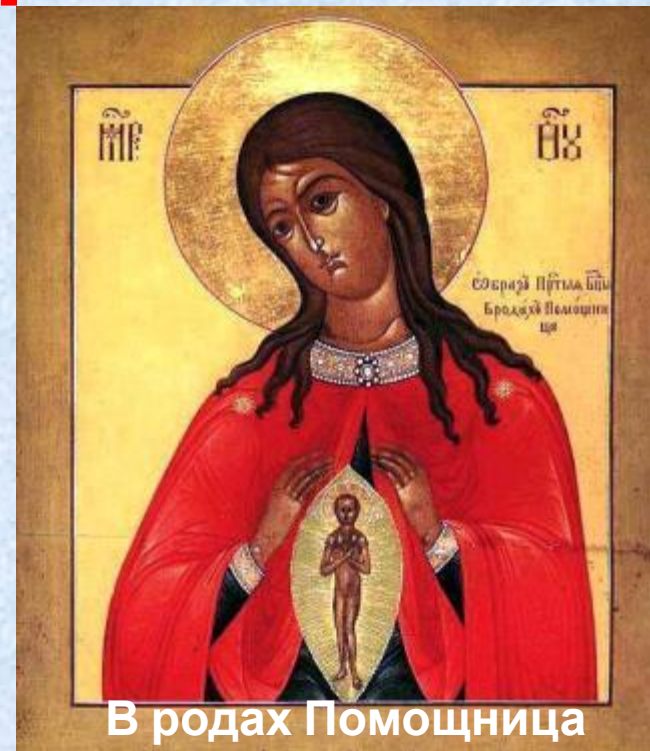
1800 г.



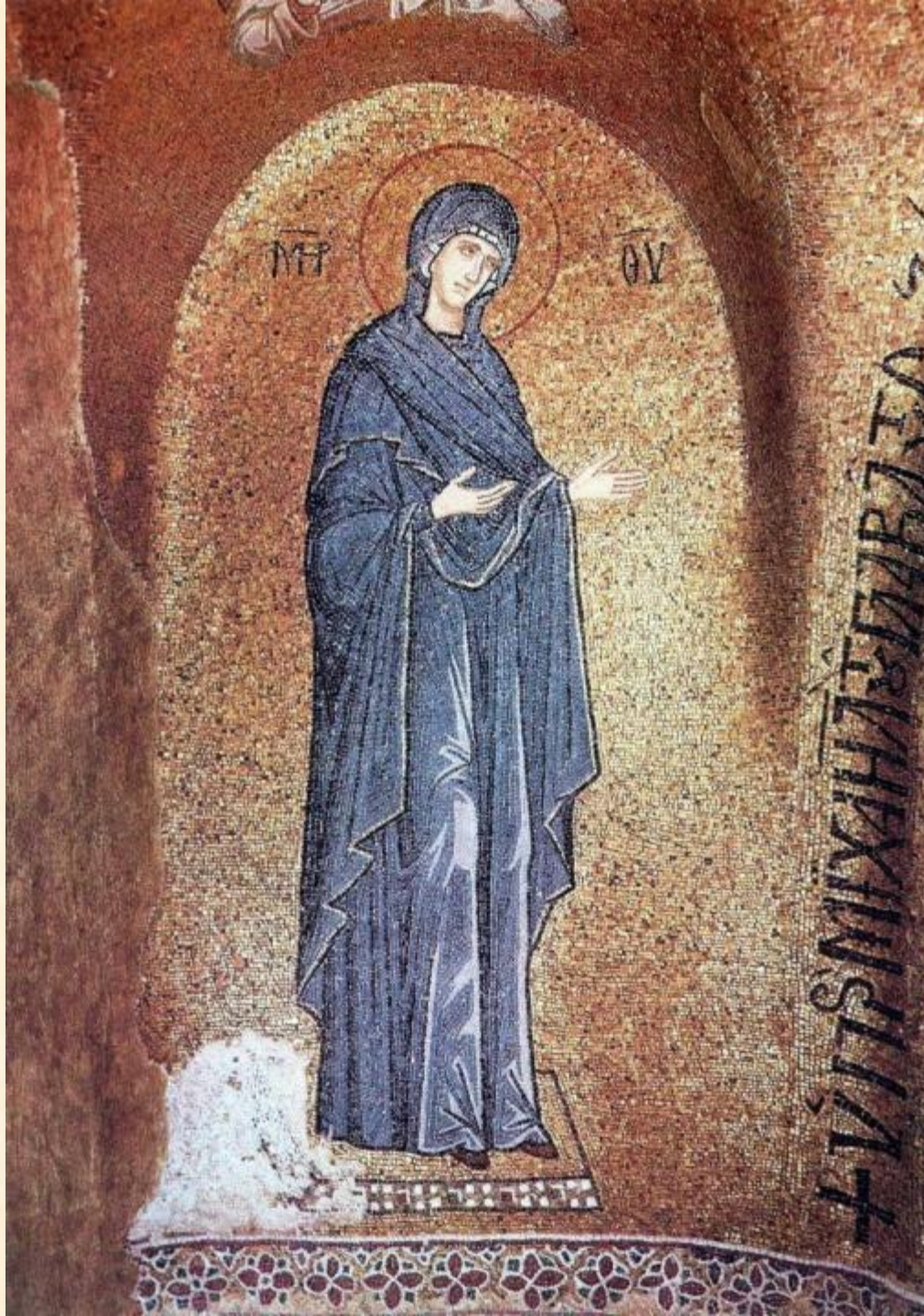
**Богоматерь
Владимирск
ая**



«Акафистные» иконы Пресвятой Богородицы



Этот условный тип изображения Богородицы иллюстрирует тот или иной эпитет, которым Богоматерь величается в Акафисте и других гимнографических произведениях. Основной смысл икон этого типа - прославление Матери Божьей.

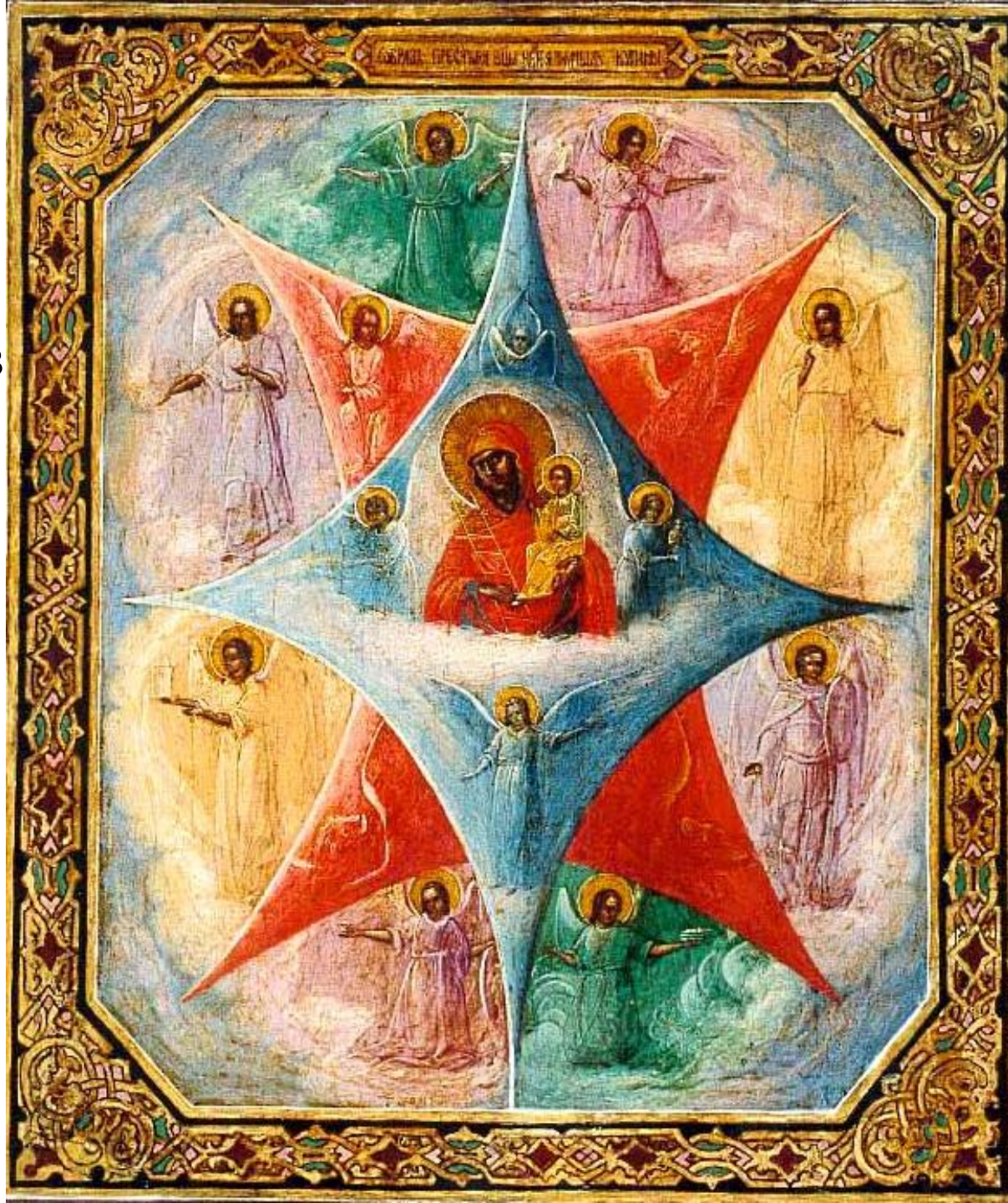


ДЕИСУСНАЯ (греч. -
моление, прошение) –
икона Богоматери
располагаемая в
иконостасе справа от
изображения Христа-
Вседержителя.
Представляется в
традиционном жесте
молитвенного
заступничества.

*Богоматерь из Десуса, 14
век*

Иконографическая
схема
"Неопалимой
Купины" состоит из
изображения
Богоматери
Одигитрии,
окруженной
символическими
фигурами славы и
сил небесных.

19
век





Иконографическая
схема иконы
**"Живоносный
Источник"** включает в
себя изображение
Богородицы с
Младенцем,
восседающим на
троне, который имеет
вид некоего подобия
купели внутри
водоема, а вокруг
предстоят ангелы и
люди, пришедшие
напиться от этого
источника.

***« Живите по совести
и просите помощи
у Царицы Небесной,
и всё будет хорошо.»***

(Преподобный Иоаким Оптинский.)