



# ИННОВАЦИОННАЯ ОБРАЗОВАТЕЛЬНАЯ ПРОГРАММА

# Отечественная история

Разработчик лекции:  
Доцент И.В. Петухова

Екатеринбург 2007

## *Лекция № 9*

# РОССИЯ НА РУБЕЖЕ XIX-XX ВЕКОВ

## Цель изучения материала

Овладение знаниями по проблемам социально-экономического развития России, внешней политики России ; формирование представлений об эволюции политического устройства России на рубеже веков, развитии парламентаризма и образования политических партий разных направлений

## Перечень компетенций и задач:

- *умение проводить анализ дискуссионных направлений в изучении проблем социально-экономического развития России;*
- *давать оценку международной ситуации и внешне-политическим событиям;*
- *анализировать итоги войн, их последствий для России;*
- *анализировать причины, особенности, механизм и характер революции в России в 1905-07 гг.;*
- *использовать историко-сравнительный метод при характеристике роли России в отношении с другими странами; историко-системный – для выявления системно-структурных свойств, присущих Российскому государству и обществу,*

- уметь развернуто, логически непротиворечиво излагать содержание, сущность и значение исторических событий, явлений, процессов начала XX века, делать обобщения и выводы в устной и письменной видах речевой деятельности.
- извлекать информацию из различных видов источников: исторических документов, учебной, научной и научно-публицистической литературы, критически сопоставлять ее содержание, использовать для полного и всестороннего анализа и описания исторических процессов рубежа веков;
- вести дискуссию по спорным вопросам темы;
- Готовить доклад, сообщение на тему, предусмотренную в плане семинарского занятия;
- аккумулировать знания по истории для разработки междисциплинарных проектов в различных видах профессиональной деятельности, выработки социальной и профессиональной мобильности.

# Содержание

- 1. Политическое развития России**
- 2. Социально-экономическое развитие**
- 3. Внешняя политика России**



# Россия на рубеже веков

- Территория 22,2 млн.км
- Население-185,2 млн.чел.
- Великороссы- 44.4% населения, малороссы-17,8%, белорусы- 4,7%, евреи- 4,2%, татары, башкиры , казахи и др.- 10,8%.
- Россия- абсолютная монархия. Правящая династия- Романовы.
- Правитель-император Николай II.
- Начало пути от абсолютизма к парламентаризму.
- С конца XIXвека- в экономике проявление тенденций модернизации и капиталистической индустриализации.
- В социальной сфере- наложение социальных структур двух эпох- феодальной и капиталистической.
- Вызревание социально-политических конфликтов и формирование политических партий.
- Во внешней политике- участие в борьбе за сферы влияния, передел уже поделенного мира(канун Мировой войны)



# Политическое устройство России в начале XX века



# Николай II Александрович Романов



# ГОСУДАРСТВЕННАЯ ДУМА И ОПЫТ РОССИЙСКОГО ПАРЛАМЕНТАРИЗМА (1906-1917)

## I Государственная Дума

- Время работы :24 апреля – 8 июля 1906 г

Партийно-политический состав

- Кадеты–161(большинство); трудовики – 97; мирнообновленцы – 25; с.-д. – 17; Партия демократических реформ – 14; прогрессисты – 12; беспартийные – 103; Партия союза автономистов: польское коло – 32; эстонская группа – 5; латышская группа – 6; группа западных окраин – 20; литовская группа – 7.
- Всего: 499 депутатов
- Председатель – С.А. Муромцев (кадет)

Основные вопросы и направления в деятельности

- Проблема создания «ответственного перед Государственной думой министерства». Центральный вопрос – аграрный. Все предложения отклонены верховной властью. Государственная дума была распущена.

## II Государственная Дума

20 февраля – 2 июня 1907 г.

Партийно-политический состав:

Кадеты – 98; трудовики – 104; с.-д. – 65; эсеры – 37; правые – 22; народные социалисты – 16; умеренные и октябристы – 32; Партия демократических реформ – 1; беспартийные – 50; национальные группы – 76; казачья группа – 17. Всего: 518 депутатов

Председатель – А.Ф. Головин (кадет)

Основные вопросы и направления в деятельности

Центральный вопрос – аграрный (проекты кадетов, трудовиков, с.-д.);

Отказ поддержать предложения П.А. Столыпина : аграрные реформы

Распущена по указу царя от 3 июня 1907 г., после чего был введен в действие новый избирательный закон

## III Государственная Дума

<p>1 ноября 1907 г. – 9 июня 1912 г. III Государственн ая дума</p>	<p>Октябристы – 136; националисты – 90; правые – 51; кадеты – 53; прогрессисты и Мирнообновленц ы - 39; с.-д. – 19; трудовики – 13; беспартийные – 15; Национальные группы – 26.</p>	<p>Председатели: Хомяков Н.А. (октябрист, 1907- 1910); Гучков А.И (октябрист, 1910- 1911); Родзянко М.В. (октябрист, 1911- 1912)</p>	<p>-Утверждено Аграрное законодательство по реформе Столыпина (1910) -Принято рабочее законодательство -Ограничена Автономия Финляндии</p>
--	--	--	--

Всего: 442

За полный срок работы депутата Дума рассмотрела и утвердила 2197 законопроектов.

## IV Государственная Дума

- 15 ноября 1912 г. – 6 октября 1917 г.

Партийно-политический состав:

- Октябристы – 98; националисты и умеренные правые – 88; группа центра – 33; правые – 65; кадеты – 52; прогрессисты – 48; с.-д. – 14; трудовики – 10; беспартийные – 7; национальные группы – 21.
- Всего: 442 депутата.
- Председатель – М.В. Родзянко (октябрист, 1912 – 1917).

Основные вопросы и направления деятельности:

- Поддержка участия России в Первой мировой войне.
- Создание в Думе т.н. «Прогрессивного блока» (1915).
- Его конфронтация с царем и правительством.

# РОССИЙСКИЙ ПАРЛАМЕНТАРИЗМ



# НАЗРЕВАНИЕ ПОЛИТИЧЕСКОГО КРИЗИСА

- *Социально-экономический кризис* – продовольственный, транспортный, топливный, ухудшение материального положения населения
- *Политический кризис* – кризис верхов: попытка «маленькой, победоносной войны», «зубатовщина», «гапоновщина».
- Активизация низов: рост забастовочного движения рабочих, крестьянских выступлений ; нарастание антивоенных настроений , выступления национальных окраин.
- Рост недовольства либеральных слоев общества ( «банкетная кампания»).
- Обострение революционного кризиса



# КРОВАВОЕ ВОСКРЕСЕНЬЕ



# Характер и задачи первой русской революции: буржуазно-демократический

Канун первой революции, как и двух последующих был связан с общенациональным революционным кризисом.

Цели революции:

- Свержение самодержавия
- Установление демократической республики
- Введение демократических свобод
- Ликвидация помещичьего землевладения и наделение крестьян землей
- Сокращение продолжительности рабочего дня до 8 часов
- Признание прав рабочих на стачки и создание профессиональных союзов

## Первый этап революции

- 1905г., 9 января-1905г., сентябрь. Начальный период. Нарастание революции.
- 9 января - «кровавое воскресенье»
- 18 февраля - рескрипт Николая II с обещанием реформ.
- 6 августа - указ Николая II об учреждении Государственной Думы (т.н. «булыгинской»).
- Май-июнь- стачка рабочих в Иваново - Вознесенске и возникновение совета рабочих уполномоченных.
- Июнь – восстание на броненосце «Потемкин».
- Май-июнь – съезды представителей и Всероссийский крестьянский съезд- требование конституционных реформ.

## Второй этап революции

- 1905г., октябрь-декабрь. Наивысший подъем революции.
- Сентябрь-октябрь- Всероссийская политическая стачка.
- 17 октября – царский манифест «Об усовершенствовании государственного порядка».
- Октябрь-ноябрь - восстание на флоте (Севастополь, Кронштадт).
- Ноябрь- декабрь- образование Советов рабочих депутатов в Москве и Петербурге.
- 11 декабря - издание нового закона о выборах в I Государственную думу.
- Декабрь – вооруженное восстание.
- 15-18 декабря- подавление с помощью войск.





## Третий этап революции

- 1906г., январь-1907г., 3 июня. Спад революционного движения и конец революции
- 26 февраля 1906- преобразование Государственного совета в верхнюю палату парламента.
- 4 марта 1906- издание «Временных правил», разрешавших создание профсоюзов.
- 23 апреля 1906- издание «Основных законов Российской империи», определявших полномочия Госсовета и Госдумы.
- 27 апреля 1906- начало работы I Государственной думы.
- Июнь 1906- массовые крестьянские волнения.
- Июль 1906- восстание солдат моряков Балтийского флота в Свеаборге, Кронштадте и Ревеле.
- 3 июня 1907- роспуск II Госдумы и введение нового избирательного закона без одобрения его парламентом, что явилось нарушением Манифеста 17 октября 1905года. Окончание революции.

## Итоги революции

- Создание Госдумы. Реформа Госсовета. Утверждение «Основных законов Российской империи».
- Провозглашение свободы слова.
- Разрешение создавать профсоюзы. Развитие рабочего законодательства.
- Частичная политическая амнистия.
- Начало реализации «столыпинских» реформ. Отмена выкупных платежей для крестьян.
- Россия начала движение в сторону Думской монархии. Начало российского парламентаризма.

# Третьеиюньская монархия-лабиринт царизма между помещиками и крупной буржуазией.

Сочетание двух основных  
направлений во внутренней  
политике

Подавление  
революционных  
выступлений

Союз царя, дворян,  
крупной буржуазии

Проведение реформ для  
расширения социальной  
опоры самодержавия

Государственная дума



## Расстановке политических сил

Классификация  
политических  
партий  
по направлениям

Радикальные  
социалистические  
партии:  
эсеры  
большевики  
меньшевики

Либеральные  
партии:  
октябристы  
кадеты

Традиционалист-  
ко- консерватив-  
ные партии:  
Союз русского  
народа

# Программные и тактические установки политических партий. Эсеры.

- Партия социалистов-революционеров(эсеры).1901-1902гг. Неонародническая. Лидер В.М.Чернов. Гершуни Г.А., Брешко - Брешковская Е.К.
- Тактика: от индивидуального террора переход к пропаганде, повседневной борьбе против роста налогообложения, поддержке борьбы крестьян на селе.

Программные установки:

- Социализм в России, который будет достигнут путем социальной революции, в которой примет участие весь народ. Лидер - крестьянство.
- Демократическая республика.
- Всеобщее избирательное право.
- Отделение церкви от государства.
- Социализация земли (популярность в деревне).

# Программные и тактические установки политических партий. Социал-демократы.

- Российская социал-демократическая рабочая партия(РСДРП), эсдеки, заявлена на первом съезде, но оформлена организационно лишь на II съезде в 1903 году. Именно организационные, а уже затем некоторые программные вопросы, стали основой раскола создающейся партии на два крыла.
- Большевизм. Лидер В.И.Ленин.
- Меньшевизм. Лидер Ю.О.Мартов.

# Владимир Ильич Ульянов - Ленин



## Программные и тактические установки социал - демократов

Программа партии из двух частей:

программа – максимум: конечная цель

- Социалистическая революция.
- Установление диктатуры пролетариата.
- Построение социализма и программа – минимум: ближайшие цели:
  1. Свержение самодержавия.
  2. Введение демократической республики.
  3. Уравнение в правах всех граждан.
  4. Установление 8-часового рабочего дня.
  5. Отмена выкупных платежей и возвращение «отрезков» крестьянам.
  6. Осуществление права наций на самоопределение.

# Программные и тактические установки политических партий. Октябристы.

Революция 1905-07гг. положила основу организационного оформления либерального лагеря. Осенью 1905года был создан ряд либеральных партий, из которых наиболее сильными жизненными оказались Конституционно-демократическая партия (кадеты) и Партия «Союз 17 октября»(октябристы).

Октябристы – правый край либерализма.

Лидеры Д.Н.Щипов, А.И.Гучков.

Парламентская партия, сотрудничающая с монархией.

## Программные и тактические установки политических партий. Октябристы.

### Программа октябристов:

- Единство и неделимость Российской Империи.
- Государственное устройство - наследственная конституционная монархия.

Народное представительство находится в союзе с монархом.

- Свобода слова, собраний, союзов, передвижения, труда, предпринимательства.
- неприкосновенность собственности.
- Решение некоторых крестьянских проблем.
- Возражали против неограниченного права стачек и введения 8-часового рабочего дня.

# Программные и тактические установки политических партий. Кадеты.

Левое крыло либерализма - кадеты.

Лидер П.Н.Милюков. Князя Долгорукие, Ф.Ф.Кокошкин, П.Б.Струве.

Партийная программа- приближение России  
к буржуазному западному пути развития:

- Конституционное правление.
- Разделение и независимость исполнительной, законодательной и судебной ветвей власти.
- Развертывание широкой сети местного самоуправления по европейским образцам.
- Ликвидация сословных ограничений и равенство всех перед законом.
- Широкие гражданские и политические права
- Свобода слова, печати, собраний, совести, передвижения, культурного самоопределения.
- Всеобщее, равное, прямое и тайное голосование.
- Неприкосновенность личности и жилища.



# Программные и тактические установки политических партий . Кадеты.

- Государственное страхование, право рабочих на стачки, 8-часовой рабочий день. Право создания союзов.
- Создание рабочей инспекции на производстве, охрана женского и детского труда.
- Наделение малоземельных крестьян участками по рыночной цене за счет государственной и части отчужденной у помещиков земли.
- В национальном вопросе: автономия Польше.
- Достижение целей мирными парламентскими средствами. Узость социальной базы.

# Программные и тактические установки политических партий. Союз русского народа.

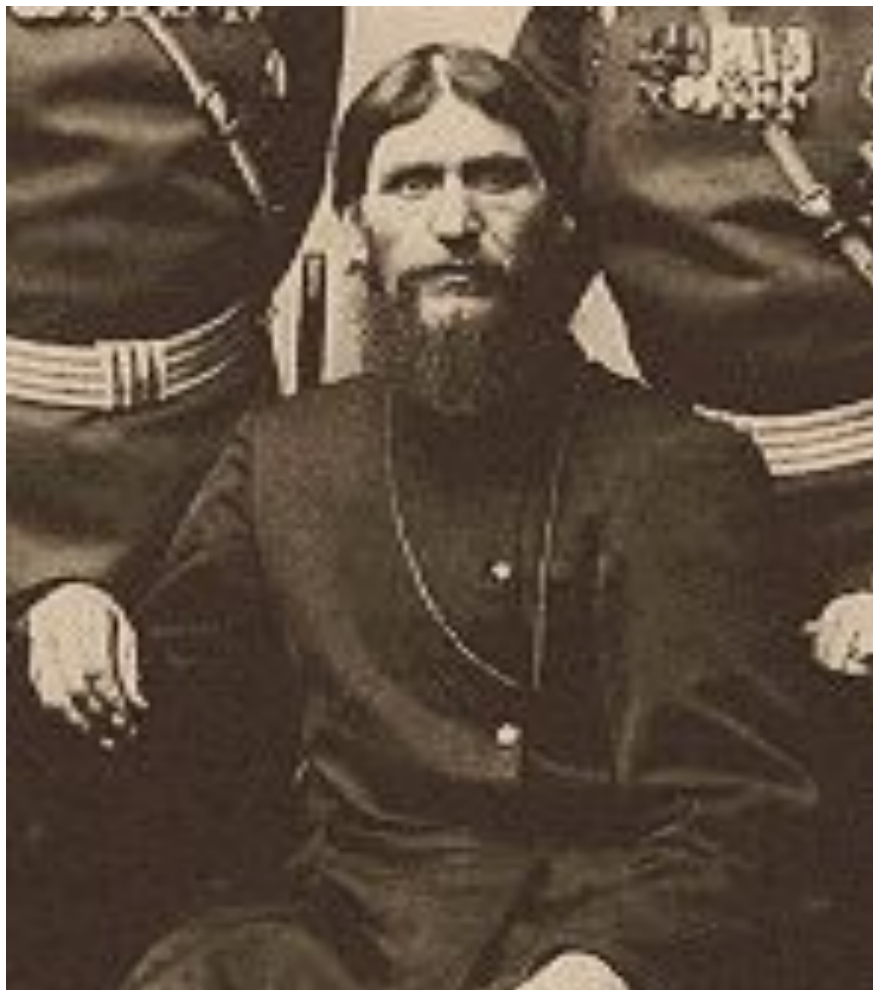
Ведущей традиционалистской, консервативной партией был «Союз русского народа». Лидер А.И.Дубровин.

Программа:

- Сохранение абсолютной монархии
- Единая и неделимая Россия
- Господство русской нации
- Господство православия
- Различные методы в борьбе с революционерами:  
доносы в полицию, погромы, теракты,  
шантаж, подкуп рабочих  
Создание черносотенных организаций.



# Григорий Распутин



# Основные мероприятия С.Ю.Витте

1894-95гг. добился стабилизации рубля, а в 1897г. - ввел золотое денежное обращение и свободный обмен кредитного рубля, обеспечив стране твердую валюту и приток иностранных капиталов вплоть до первой мировой войны.

- государственная винная монополия: исключительное право государства на продажу спирта, вина и водочных изделий. Валовой доход от винной монополии за 7 лет возрос в 7,5 раз.
- В условиях подъема 1890-х гг. меры С.Ю.Витте способствовали развитию промышленности и железнодорожного строительства (в среднем строилось свыше 3тыс км путей в год).
- особую роль иностранному капиталу. В 1899г. он выступил за неограниченное привлечение его в русскую экономику, Особенностью проводимого С.Ю.Витте курса было то, что он широко использовал экономическую силу власти, Государственный банк и учреждения министерства финансов.

## Аграрная реформа П.А.Столыпина

Реформа включала в себя несколько мероприятий:

Разрушение общины.

Решение вопроса о землеустройстве за счет  
создания частных крестьянских хозяйств в виде хуторов и отрубов.

Проведение переселенческой политики  
в силу малоземелья некоторых реформируемых районов.

Привлечение к операциям Крестьянского Банка.

Развитие агрономии, агротехники и др.

## Экономическое развитие. Капитализм в России

Первый этап создания монополий (1901-1907).

- 1901- картель паровозостроителей.
- 1902- синдикаты Продамет, Трубопродажа, Гвоздь, Продуголь, Продвагон.
- 1900-1905гг 10 легализовавших сбыт монополий, но были и скрытые или тайные.

Второй этап создания монополий (1908-1914).

- 1908- Проволока.
- 1912- Электропровод.

Однородные монополии вели борьбу за господство. Так, Продамет в 1904г. держал 50% сбыта металлургической промышленности, а в 1912году уже 85%. В острой конкурентной борьбе поглощались все мелкие и несиндицированные предприятия.

# Экономическое развитие. Капитализм в России

## Банковский капитал.

- 1899- Объединение Петербургских частных банков.
- 1910- слились Северный и Русско-Китайский банк в Русско-Азиатский.
- 1914- 12 крупнейших банков контролировали 80% всех банковских средств России.

# Социальная структура российского общества

### Классы и сословия феодального общества

- Дворяне-18 млн.человек
- Духовенство( черное и белое)
- Купечество I-III гильдии
- Мещане: мелкие служащие, ремесленники, кустари, прислуга, почтово-телеграфные служащие, студенты, актеры , врачи...
- Казаки: во главе наследник престола.
- Крестьяне

### Классы и сословия капиталистического общества

- Буржуазия -1,5 млн. человек=3/4% населения страны
- Пролетариат 14 млн.человек (промышленный 2,8 млн.,4,5 млн. сельскохозяйственные и др.)
- Интеллигенция - профессионально занимающиеся умственным, преимущественно сложным творческим трудом, развитием культуры.



# ТРЕХСОТЛЕТНИЕ ДИНАСТИИ РОМАНОВЫХ



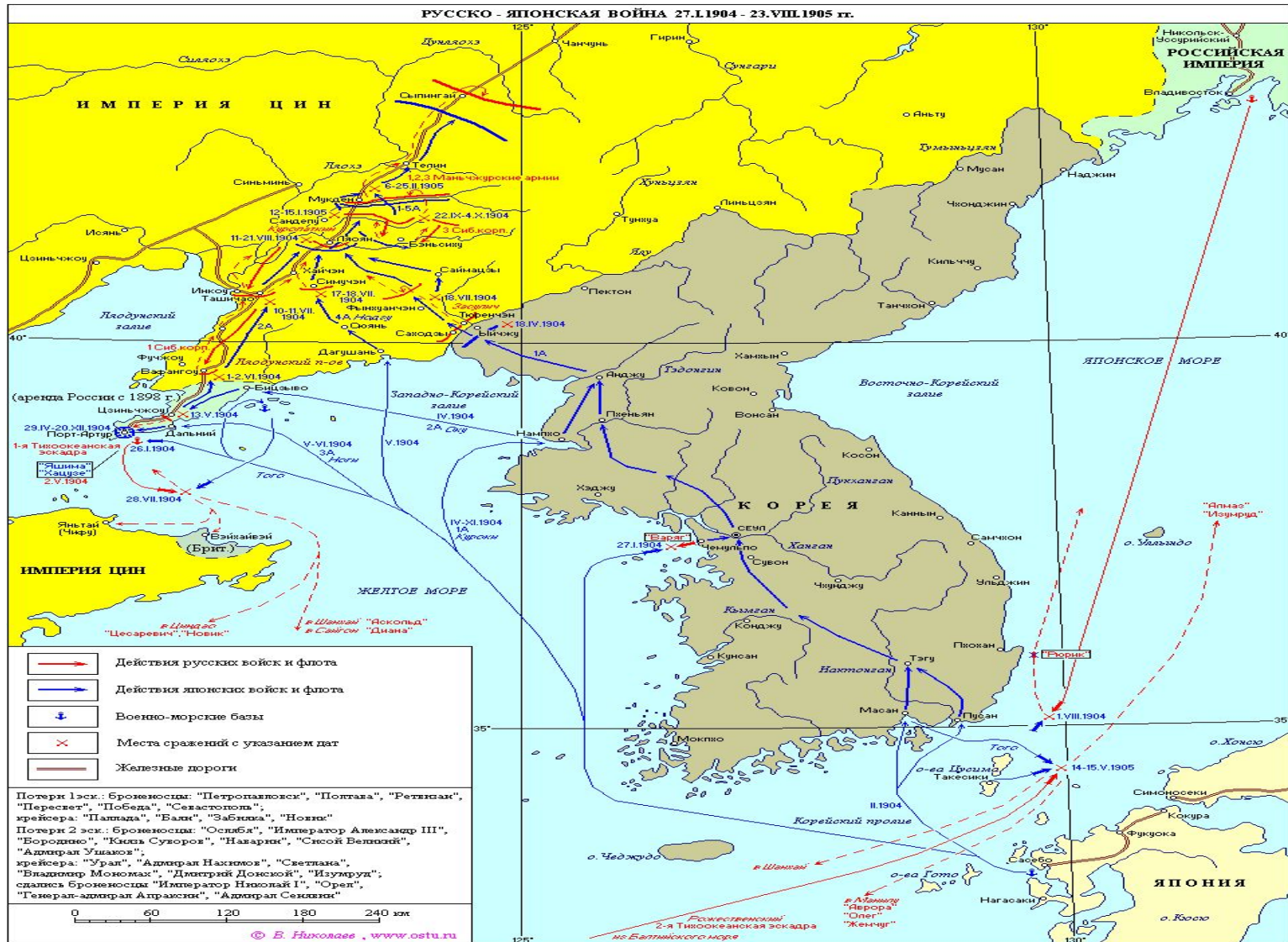
# Основные направления внешней политики России



# Основные события русско-японской войны

- **23 января 1904 г.** - издание японским императором секретного указа о начале военных действий против России.
- **24 января 1904 г.** – разрыв дипломатических отношений между Японией и Россией.
- 26 января 1904 г.- крейсер «Варяг» и канонерская лодка «Кореец» атакованы японской эскадрой.
- **27 января 1904 г.** – атака русской эскадры, стоявшей на внешнем рейде Порт-Артура, японскими миноносцами.
- Март 1904г. - гибель командующего Тихоокеанской эскадрой адмирала С.О. Макарова.
- **18 апреля 1904 г.** – поражение русских войск превосходящим численностью противником в битве на реке Ялу (Генерал Засулич – генерал Куроки).
- **28 апреля 1904 г.** – начало блокады Порт-Артура.
- **17 июля 1904 г.** – начало осады Порт- Артура.
- **11-21 августа 1904 г.** – сражение под Ляояном (Маньчжурская армия Куропаткина, японские армии Нодзу, Куроки, Оку; русские войска разбиты).
- **Сентябрь-октябрь 1904 г.** – неудачная попытка контрнаступления, битва у реки Шахе.
- **23 декабря 1904 г.** – капитуляция гарнизона Порт-Артура.
- **6-25 февраля 1905 г.** – поражение русских войск под Мукденом (3 русских армии Куропаткина, 5 японских армий Ойяма).
- **14 мая 1905 г.** – поражение русского флота при Цусиме.

# РУССКО-ЯПОНСКАЯ ВОЙНА





# ГИБЕЛЬ ЭСКАДРЫ



# ВЫВОДЫ

К 1914 году Россия была страной поразительных контрастов, острейших общественных противоречий, громадных, но к сожалению, упущенных возможностей.

- Начавшийся в 1909 году промышленный подъем заметно продвинул вперед индустриализацию, начало которой было положено в 70-90-е XIX-XX в. Среднегодовой прирост промышленности составлял 8,8%.
- Сбор хлеба был выше среднего за 1906-1910 гг. на 35%. Вывоз хлеба в 1913 г. составил 648 млн. пудов.
- По общей протяженности железных дорог Россия вышла на 2 место в мире.
- В экономике утверждается господство крупного монополистического капитала. Число монополий доходило до 150-200, они охватывали отрасли тяжелой, легкой и пищевой промышленности, транспорт. Монополии и банки укрепили силу и экономическое господство русской буржуазии, ее влияние на политику царского правительства.

# ВЫВОДЫ

Существенные сдвиги произошли в общественно-политической жизни:

- начали функционировать правительственные учреждения: Государственная Дума и Государственный Совет, частично ограничивавшие власть царя;
- ослаблена цензура, реализовывалась свобода печати;
- возродилось профсоюзное движение;
- расширялась сеть учебных заведений;
- На общемировом уровне находилась русская наука.

# ВЫВОДЫ

Перед российскими правителями остро стояли задачи:

- Завершить индустриализацию страны;
- Решить аграрный вопрос, то есть перестроить на новой современной социальной и технологической основе сельское хозяйство;
- Поднять культурный уровень народных масс;
- разрешить национальный вопрос.
- Следовало ликвидировать политическое, социальное, экономическое и технологическое отставание от передовых стран Запада. Для решения этой задачи требовались мощные силы и ресурсы.



## Понятия и термины:

- Аннексия- насильственное присоединение (захват) одним государством территорий, принадлежащих другому.
- Буржуазия- общественный класс собственников капитала, который получает доходы от предпринимательской деятельности.
- Бюрократия- слой служащих в различных сферах общества, особый социальный слой, имеющий тенденцию превращения в привилегированный строй.
- Государственная Дума- законосовещательное представительное учреждение России в 1906- 1917 гг.
- Государственный Совет- высший совещательный орган России. С 1906 г. рассматривал законопроекты, принятые государственной думой, и передавал их на утверждение императора.
- Капитализм- социально-экономическая система при которой существует свободное предпринимательство, развиваются рыночные отношения.

## Понятия и термины

- Картель - монополистическое объединение, регулирующее объем производства, условия сбыта продукции, найма рабочей силы.
- Классы - относительно устойчивые социальные группы, имеющие общие интересы и ценности (буржуазия, рабочий класс и т.д.).
- Концерн - монополистическое объединение с централизованными капиталовложениями и децентрализованной системой управления предприятиями по отраслям
- либерализм - направление в общественно-политическом движении, основанное на признании важнейших прав и свобод человека, утверждении парламентского, а не революционного пути развития.
- Монополия - 1) объединение нескольких предприятий для решения хозяйственных задач; 2) исключительное право г.о. государства в какой либо сфере деятельности.
- Придворная «камарилья»- двор, приближенные императору вельможи, фавориты.

## Тесты по теме лекции

Выберите правильный ответ:

- В начале XIX века среди высших чиновников Российской империи сторонником либеральных реформ являлся
  1. Победоносцев К.П.
  2. Плеве В.К.
  3. Витте С.Ю.
  4. Зубатов С.В.

Выберите правильный ответ:

- Орган исполнительной власти в начале XX века
  1. Госсовет
  2. Сенат
  3. Госдума
  4. Совет Министров
- Дополните:  
Николай II получил прозвище. .

## Тесты по теме лекции

- Выберите правильный ответ:

Центральное место в программе партии эсеров занимал вопрос

1. политический
2. аграрный
3. рабочий
4. национальный

- Выберите правильный ответ:

Аграрная реформа П.А.Столыпина предусматривала

1. Свободный выход крестьян из общины
2. финансовую поддержку крестьянской общины
3. Передачу всей общинной земли крестьянам в собственность
4. Конфискацию помещичьей земли государством

- Дополните:

Военно-политический блок Англии, Франции и России, существовавший в канун первой Мировой войны – это . . .

# Информационное обеспечение лекции

## Литература по теме:

### ОСНОВНАЯ:

- ДЕРЕВЯНКО А.П., ЩАБЕЛЬНИКОВА Н.А. ИСТОРИЯ РОССИИ: УЧЕБ. ПОСОБИЕ. 2-Е ИЗД., ПЕРЕРАБ. И ДОП. М., 2007. С. 247-257, 260-262.
- ИСТОРИЯ РОССИИ ДЛЯ ТЕХНИЧЕСКИХ ВУЗОВ / ПОД РЕД. Б.В. ЛИЧМАНА. РОСТОВ-НА-ДОНУ, 2004.
- ИСТОРИЯ РОССИИ С ДРЕВНЕЙШИХ ВРЕМЕН ДО НАШИХ ДНЕЙ / ПОД РЕД. А.Н. САХАРОВА. М., 2000.

### ДОПОЛНИТЕЛЬНАЯ:

- ЕРОШКИН Н.П. САМОДЕРЖАВИЕ НАКАНУНЕ КРАХА. М., 1975.
- ОТЕЧЕСТВЕННАЯ ИСТОРИЯ: ЭНЦИКЛОПЕДИЯ. М, БРЭ, 1999.
- ПАВЛЕНКО Н.И. ИСТОРИЯ РОССИИ С ДРЕВНЕЙШИХ ВРЕМЕН ДО 1861 Г. М., 2004.
- ЯКОВЕР Л.Б. СПРАВОЧНИК ПО ИСТОРИИ ОТЕЧЕСТВА. М., 2001.