



Цветотипы внешности

Выполнила: студентка «ЕТОТС»

Группы 301-ТЭУ

Семенова Полина Игоревна

Дисциплина: Визаж

Цветотип «Зима»

Общая характеристика зимы эффектный вид, а переход между тоном кожи и волос очевидный. Это холодный цветотип. Женщина темная зима имеет насыщенные и чаще всего густые темные волосы и глаза при бледной коже. Вторая подгруппа – холодная зима, не стандарт за счет редкого сочетания природных оттенков. Взгляд выразительный, глаза голубые, синие или зеленые. Разброс тона волос от глубокого темного до пепельно-русого. Кожа розовая или тона светлый беж. Третий холодный тип женской внешности – это сочетание темных волос и зеленых или голубых глаз с кожей оливкового или бежево-розового оттенка. Если посмотреть фото всех трех перечисленных типов, вы заметите, что при большом их сходстве они принципиально разные. И хотя рекомендуемые тона в одежде у них общие, они меняются в зависимости от подгруппы.

Оттенок кожи:

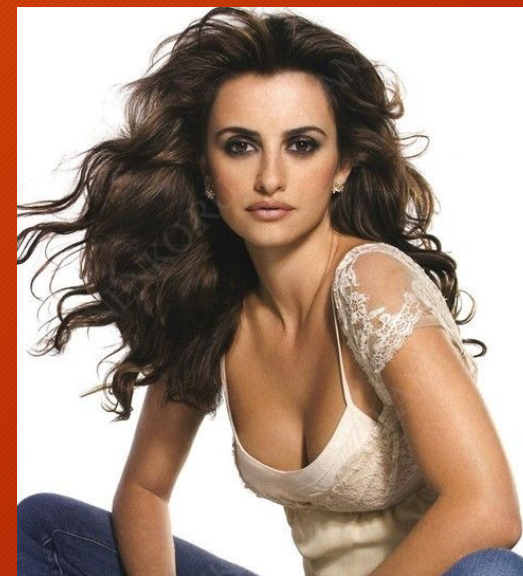
- холодный голубоватый подтон
 - равномерность без румянца
 - очень светлый благородно-фарфоровый.
- При загаре – светлый нежный оливковый тон
- холодный, слегка оливковый тон.
- Интенсивный оливковый загар

Оттенок волос:

- темно-коричневый, коричнево-черный
- чисто-черный, иногда с синеватым отливом
- пепельно-русые

Цвет глаз:

- льдисто-голубой, голубой
- бирюзовый
- серый, серо-голубой
- почти черный, черно-коричневый
- ореховый



Идеальный макияж для зимы

- Тени сливового, фиолетового, серого, малахитового, сиреневого, синего, индиго, изумрудного, пурпурного, зеленого, цвета морской зелени. Такие цвета прекрасно гармонируют с бледной кожей и темным цветом волос, создавая игру контрастов;
- Цвета помады нужны холодные: слива, малиновый, серо-коричневый, бордово-красный, интенсивно-красный. Цветотипу "Зима" очень подходят перламутровые помада и блеск;
- Кожа у таких женщин может быть смуглая, оливковая, или белокожая. От этого зависит выбор румян и основного тона. Все оттенки холодно-розовых румян подчеркнут как белизну кожи, так и смуглый тон;
- Глаза: синие, карие, зеленые - всегда с белой радужной оболочкой, поэтому белые тени, особенно перламутровые очень выигрышно смотрятся в вечернем макияже. Тушь - обязательно должна быть черной, никаких полутонов, а вот синяя, зеленая и другие яркие цвета, будто созданы для "Зимы".

Тональная основа:
флюидная,
легкой
текстуры.
Для
аристократически
бледных –
прозрачная,
практически
белая,
для смуглых –
бежево-
сероватая,
оливковая

Тени:
ночное небо,
антрацит,
насыщенный
зеленый,
фиолетовый

Пудра:
соответствует
цвету
тонального
крема

Румяна:
холодных
розовых,
сиреневых
оттенков

Помада:
фуксия, пурпурный,
малиновый,
сиреневый,
кровоаво-красный



ЦВЕТА ДЛЯ ЦВЕТОТИПА «ЗИМА»

Цвета зимы броские, шикарные, чистые, выразительные, насыщенные. Они всегда холодные, льдистые, но при этом удивительно пронзительные и лучистые. Они очень яркие - такие же яркие как уникальная внешность женщины-зимы. Для зимы не существует понятия слишком ярко. Она гаснет, когда надевает летние припыленные цвета. Да и сами оттенки на зиме утрачивают свою утонченность и смотрятся несколько простовато.

Работа с зимним цветотипом довольно проста, она не требует знания особых тонкостей и нюансов. Достаточно лишь подобрать для зимы свой цвет, чтобы она преобразила его и заставила заиграть.

Поэтому при использовании бежевых цветов в зимних комплектах, следует отделять их от лица. Такие оттенки можно взять в виде тренча на фоне зимних цветов, например, на фоне тельняшки (сочетание белого с темно-синим) и джинсов.



Гардероб цветотипа «Зима»»

Наилучший вариант для зимней женщины - чёрный тон в одежде. Именно он отлично подчеркнёт контрастность волос и кожи. Коричневая гамма только навредит. Если вам по душе розовые оттенки, то предпочитайте яркие и сочные, а не тусклые. Бледные нюансы не создадут нужного контраста, поэтому следует исключить из гардероба невыразительные розовые вещи. А вот интенсивный и сочный цвет розы будет к лицу «зиме».

Что касается зелёной гаммы, то выбирайте глубокие и яркие цвета. Нельзя носить наряды золотисто-зелёные и хаки. Также не подходит свежая зелень ранней листвы. Выбирайте вещи в холодных хвойных и изумрудных оттенках.

Из светлых тонов подходят снежная белизна и светло-голубой. А вот перламутровые пастельные и кремовые оттенки просто противопоказаны. В последних вы будете выглядеть весьма тускло и скучно.

Подходящими тканями для одежды женщин зимнего цветотипа являются кожа, атлас, трикотаж, кашемир и любые другие блестящие и гладкие материалы.



Цветотип «Весна»

Теплая и нежная Весна не признает темных красок.

Волосы у представительниц этого типа белокурые, слегка вьющиеся. Цвет — соломенный, пшеничный, светло-русый, рыжеватый, иногда светло-коричневый или каштановый, но не пепельный, не черный. Только теплые медовые оттенки, светящиеся на солнце.

Кожа у женщины-Весны бархатистая и полупрозрачная, слегка желтоватая или персиковая. Эти особы обладают натуральным румянцем, легко краснеют.

Цвет глаз варьируется от светло-голубого до зеленого с плавными серыми переходами. Кареглазые девушки среди цветотипа Весна — редкость, в их случае радужка может быть янтарной, с небольшими золотыми вкраплениями.



ВЕСНА — наиболее светлый из существующих цветотипов, самый редкий в нашей стране

Волосы — светлые шатенки и блондинки с теплым соломенным или золотистым оттенком, чаще тонкие и пушистые. Ресницы и брови такого же цвета, как и волосы, либо темнее.

Глаза — серые, серо-зеленые, светло-зеленые, желтовато-зеленые, голубые.

Кожа — светлая с молочным, теплым персиковым или бежево-розовым оттенком, хорошо загорает, мало подвергается воздействию солнечных лучей. Быстро появляется румянец теплого розового цвета на щеках.



Идеальный макияж для весны

- Тон для лица должен быть нежных персиковых, карамельных, слоновой кости или светло-бежевых оттенков, здесь все зависит от тональности кожи;
- На весенних женщинах прекрасно смотрятся золотистые оттенки в макияже;
- Подводку, карандаш для бровей, тушь лучше использовать в коричневой гамме;
- Единственное исключение - вечерний макияж, когда подводка и тушь могут быть черными;
- Карандаш для глаз - золотистый, серо-коричневый, золотисто-коричневый, зеленый, хаки, изумрудный, бирюзовый;
- Помада - бледно-розовая, лососевая, светло-коралловая, рыжая, цвета шампанского, абрикосовая, лососевая;
- Румяна светло-персиковые, золотисто-бежевые, тепло-розовые.

Тени для век:
все оттенки
коричневого,
золотого,
лимонного,
песочного,
цвета
слоновой
кости,
бронзового

Тональные средства:
исключительно
теплых тонов

Пудра:
от светло-бежевой
до бронзовой

Помада:
розовато-бежевых,
красно-коралловых,
абрикосовых,
лососевых тонов

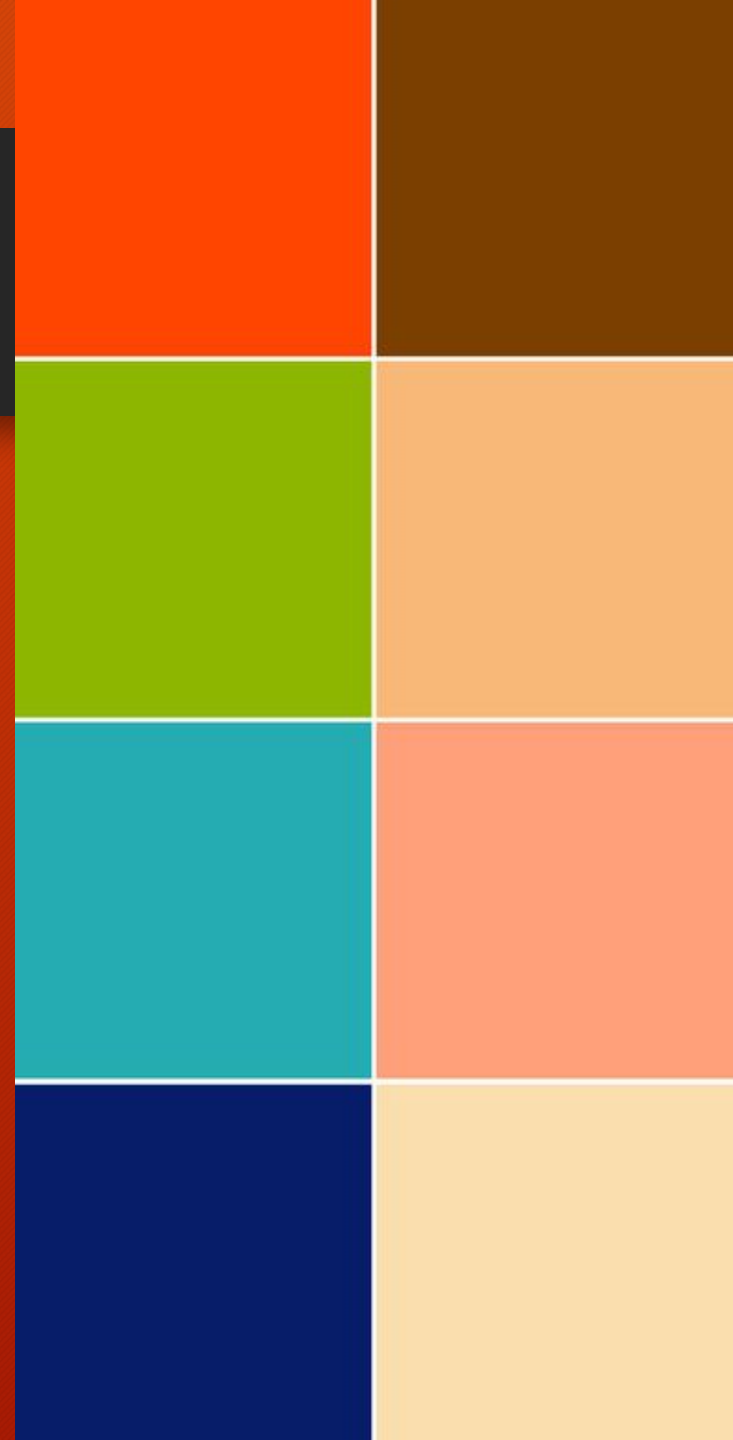


ЦВЕТА ДЛЯ ЦВЕТОТИПА «ВЕСНА»

Обладательницам весеннего колорита идут как холодные, так и теплые цвета. Данные оттенки подчеркивают нежную кожу с мягким сияющим подтоном. Но это не значит, что можно надевать одежду любого цвета. При подборе базового гардероба для девушки-весны важно учитывать такие характеристики:

- контрастность;
- светлоту;
- температуру цвета.

Помните, что размытые пастельные тона делают людей этого цветотипа слишком блеклыми, а агрессивные темные оттенки чересчур отягощают и омрачают нежный цвет лица. Не стоит забывать о том, что для Весны важна связь между цветом волос и теми оттенками, которые будут выгодно подчеркивать достоинства внешности. Женщинам с тонкими светлыми волосами, будут к лицу очень нежные оттенки. Если же волосы потемней, тогда гораздо более выигрышно будут смотреться насыщенные тона.



Гардероб цветотипа «Весна»

Красно-оранжевая палитра цветов в одежде цветотипа «Весна» чаще всего светлая, чуть приглушенная. Оттенок может быть холодным и мягким, но не слишком ярким. Очень выразительные оттенки будут заглушать прозрачную светлую кожу. Можно присмотреться к одежде спокойных коралловых цветов. Умело подобранный гардероб для девушки-весны в красно-оранжевых оттенках подчеркнет теплые золотистые нотки во внешности.

Пиджак, блуза и брюки из одной цветовой гаммы, но с разной насыщенностью цвета смотрятся очень стильно. Для более нежного образа возьмите наряд в спокойных коралловых тонах. Светлый коралловый хорошо «дружит» с пастельной палитрой: бежевым, голубым, белым.

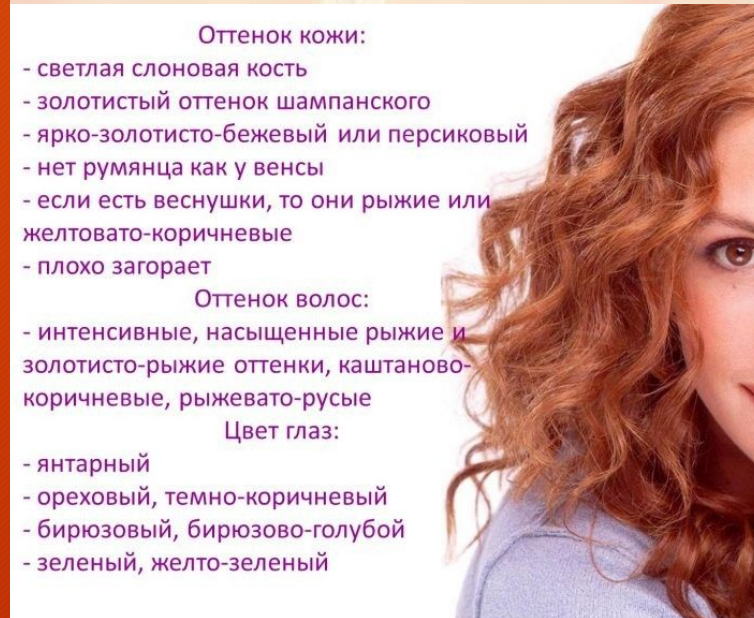


Цветотип «Осень»

Представительницам осеннего цветотипа трудно остаться незамеченными: их можно узнать по персиковому или красноватому, медному оттенку кожи и веснушкам с золотисто-красным отливом.

Глаза могут быть самых разных оттенков: от светло-голубого до темно-карего, нередко с золотистыми крапинками.

Цвет волос — любые оттенки рыжего: от светло-медных до каштановых. Такие женщины не без основания производят впечатление чувственных, роскошных, харизматичных, порой излишне сентиментальных особ. Внешность некоторых женщин цветотипа Осень настолько яркая, что они обходятся без макияжа.



Оттенок кожи:

- светлая слоновая кость
- золотистый оттенок шампанского
- ярко-золотисто-бежевый или персиковый
- нет румянца как у венсы
- если есть веснушки, то они рыжие или желтовато-коричневые
- плохо загорает

Оттенок волос:

- интенсивные, насыщенные рыжие и золотисто-рыжие оттенки, каштаново-коричневые, рыжевато-русые

Цвет глаз:

- янтарный
- ореховый, темно-коричневый
- бирюзовый, бирюзово-голубой
- зеленый, желто-зеленый

Идеальный макияж для осени

Женщине с осенним цветотипом подходит коричневый макияж, оттенки которого повторяют цвет волос;

Помада - красно-коричневая, ярко-красная, бордовая, цвет ржавчины, золотистая, коричневая, кирпично-терракотовая, медно-красная;

Тон для лица необходимо выбирать в теплых тонах в зависимости от цвета кожи, например: золотисто - бежевый в сочетании с терракотовыми румянами;

Женщине, цветотипа "Осень", с зелеными и серыми глазами подойдут тени хаки, фисташкового, сине-зеленого, сочно-зеленого, тростникового оттенков, с карими и голубыми глазами-оттенки коричневых и рыжих теней;

Тушь и карандаш для бровей так же должны быть ближе к коричневому цвету. Черная тушь хорошо смотрится, если брови тоже окрашены в черный цвет.

Пудра и тон:
бежевые,
песочные,
оливковые,
бронзовые
оттенки,
цвет
слоновой
кости

Тени для глаз:
шоколадные,
фиолетовые,
темно-синие,
темно-серые,
теплые бежевые,
медно-коричневые,
бронзовые,
персиковые

Румяна:
золотистые,
светло-бежевые,
бронзовые,
абрикосовые

**Помада и
блеск для губ:**
ягодные,
бежевые,
терракотовые,
коралловые,
вишневые,
насыщенные
красные оттенки



ЦВЕТА ДЛЯ ЦВЕТОТИПА «ОСЕНЬ»

Цвета, которые идеально подходят осени - теплые, землистые, глубокие, насыщенные, но не слишком яркие.

Наиболее подходящие определения для осени: глубокие, насыщенные, теплые, осенние, яркие, солнечные, плотные. Это действительно теплые цвета, но они не чрезмерно яркие. Светящееся впечатление они производят за счет наличия в них красного и желтого.



Гардероб цветотипа «Осень»

Палитра красок для гардероба Осеннего цветотипа представлена всеми оттенками, характерными для этого времени года. Красоту и чувственность Осенних леди подчеркнут тёплые и мягкие краски природы, насыщенные, но не броские. Радостные и тёплые красные, от бледно-лососёвого до оранжевого, томатный, кирпичный, медно-красный;

Зелёные тона осеннего леса, от мягких оливковых мхов, хаки, цвета сосновой хвои до глубоких и сочных красок влажной листвы;

Жёлтые цвета, не вызывающе яркие, но тёплые и «пушистые», например, медовый, цвет шампанского, оранжево-жёлтый, золотистый, нар;

Возможны синие тона, но они обязательно будут близки к бирюзовым: аквамаринный, мурена, петроль;

В фиолетовой гамме женщину Осеннего цветотипа могут украсить баклажан, сливовый цвет или ежевика;

Коричневые тона, такие, например, как медные, золотисто-коричневые, корица, цвет ржавчины и бежевые однозначно являются выигрышными для Осенних девушек;

Ослепительно белый лучше не использовать, его стоит заменить на сливочный, цвет слоновой кости или молочно-белый;

Чёрный также не желательно применять в чистом виде, лучше носить его коричневатые вариации и цвет чёрного дерева.



Цветотип «Лето»

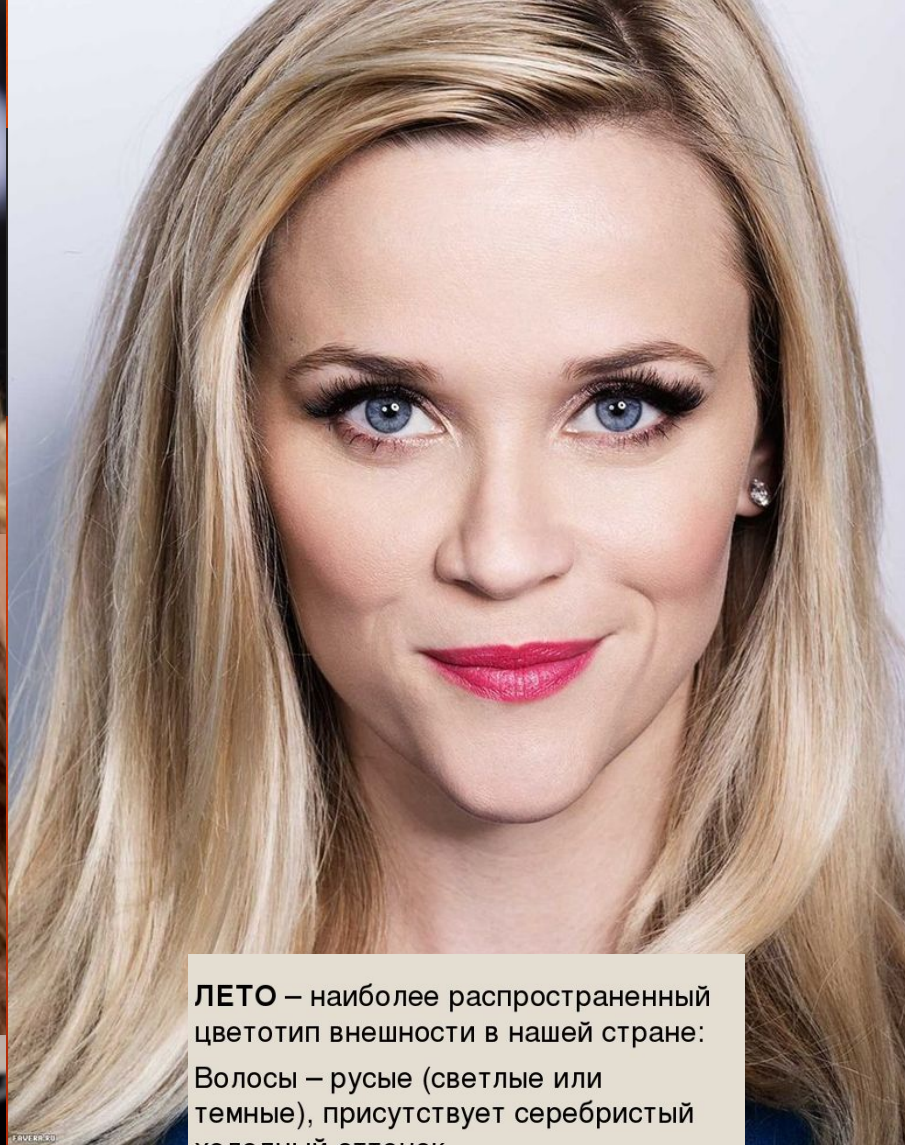
Летний цветотип — холодный ненасыщенный.

По оттенкам кожи он весьма разнообразен: оливковая, светло-оливковая, розово-бежевая, розовая, фарфоровая, цвета слоновой кости.

Глаза — серые, серо-синие, серо-зеленые или ореховые.

Волосы могут быть как очень светлыми, так и темно-русыми, но обязательно с холодным пепельным, а не золотистым оттенком.

Характерная черта — сероватая дымка и в цвете волос, и в цвете глаз.



ЛЕТО — наиболее распространенный цветотип внешности в нашей стране: Волосы — русые (светлые или темные), присутствует серебристый холодный оттенок.

Глаза — голубые, серые, зеленые с желтыми вкраплениями, серо-голубые, орехово-карие.

Кожа — смуглая с холодным оттенком (розовым или бежевым).

Идеальный макияж для лета

Тональная основа. Если женщина-лето имеет светлую кожу, то ей нужно выбирать легкое тональное средство светло-песочного или бежево-розоватого тона. В любом случае оттенок тонального крема не должен быть бледным и чистым - таким могут пользоваться только зимние типы внешности.

В случае с более темной - «оливковой» кожей, можно выбирать тональное средство потемнее. Выбирайте средство легкое, но достаточно плотное, чтобы скрыть дефекты кожи и выровнять ее.

Пудра в макияже летнего цветотипа подбирается на полтона светлее тонального крема, однако ею не стоит злоупотреблять. Достаточно покрывать Т-зону.

А вообще, идеальный вариант тонального средства - крем-пудра. Выравнивая кожу, она делает ее мягкой и бархатистой. Женщина-лето часто очень выигрывает от скульптурирования лица и от правильного нанесения румян, подчеркивающего рисунок скул.

Глаза. Чаще всего цветотип лето имеет серые или голубые глаза, но иногда встречаются серо-зеленые, каре-зеленые и даже темно-карие. Правильно накрашенные, они производят на окружающих эффектное впечатление. Женщина-лето чаще других слышит от окружающих, комплименты по поводу красивых глаз.

Губы. Оптимальный выбор для цветотипа лето - нежно-розовая помада с перламутровыми частицами, или матовая помада глубокого розового (вплоть до винного) цвета.

Карандаш для глаз:
тёмно-коричневый, темно-синий, насыщенно-оливковый, графитовый

Тональные средства:
лёгкой текстуры с розоватым холодным оттенком

Румяна:
с розоватым оттенком

Тени:
от прозрачного серого и голубого металлика со стальным, до оливкового и светло-зелёного

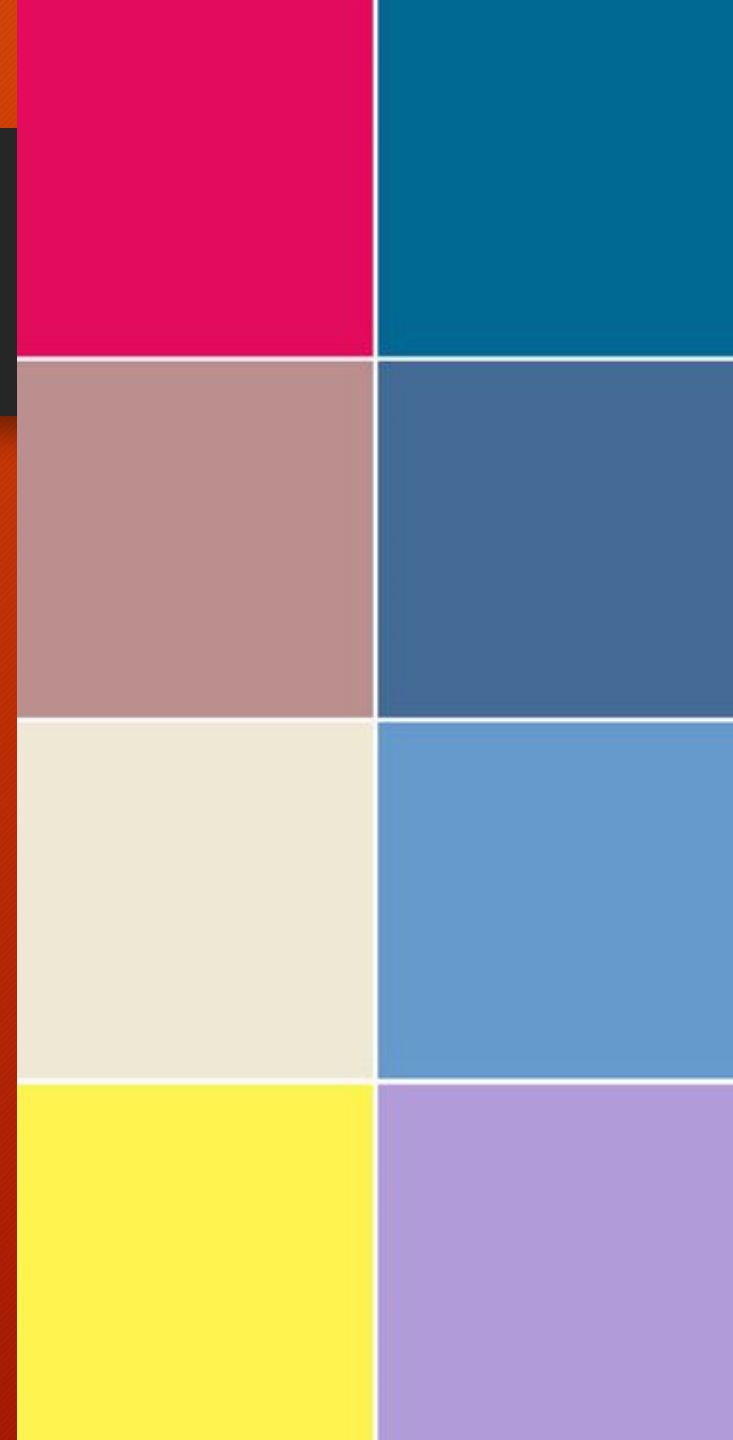
Пудра:
от светло-бежевой до бронзовой

Помада для губ:
розовые, сиреневые, сиренево-розовые, арбузные, вишнёвые и тёмно-красные с синим подтоном.



ЦВЕТА ДЛЯ ЦВЕТОТИПА «ЛЕТА»

Предпочтения лета к пастельным мягким тонам как холодной, так и теплой цветовой гаммы, однако важно, чтобы краски были неяркими: все оттенки серого, бледно-розовые, бледно-голубые, бирюзовые, темно-синие, малиновые, бордовые, какао, некоторые оттенки коричневого, желтого и бежевого. Избегать стоит некоторых желто-красных (абрикосового) и розовых (кораллового) тонов. Типичная ошибка женщин-лето - смелые и жесткие контрасты, которые выявляют все мелкие недостатки внешности. Чисто черный и чисто белый лучше не использовать. Первый старит, а второй подходит только к внешности с хорошим загаром. Лучше присмотреться к молочному и оттенку яичной скорлупы. Обладая достаточно светлыми волосами, светлые оттенки в рамках летней палитры будут подходить лучше. И чем темнее цвет волос, тем более темные тона можно использовать в одежде и макияже. Хотя и из этого правила бывают исключения.



Гардероб цветотипа «Лето»

Профессиональные стилисты для летнего цветотипа советуют холодные оттенки. Лучше всего подобрать одежду из серо-голубой, дымчатой, винной, брусничной, мятной ткани. А вот вещи оранжевого, черного, золотистого, медно-коричневого цветов носить не стоит.

Летнему колориту подходят ткани средней плотности. Выбирая демисезонный материал, стоит обратить внимание на шерсть, костюмный креп, тонкий кашемир, бархат, джинсу, плотный хлопок. Для летнего сезона лучше остановить выбор на тонком трикотаже, матовом шелке, шифоне, льне.





Весна



Осень



Зима



Лето

Спасибо за внимание!