

The background of the slide is a solid orange-brown color with a pattern of faint, stylized autumn leaves. The leaves are scattered across the frame, with some showing prominent veins. The overall aesthetic is warm and natural.

Природные зоны Евразии

Арктические пустыни

До 150 суток длится полярная ночь. Лето короткое и холодное. Безморозный период с температурами выше 0°C длится всего 10-20 дней, очень редко до 50 дней. Распространены россыпи грубообломочного материала. Почвы маломощные, недоразвитые, каменистые.



Тундра



- Поверхность тундры в западных районах представляет собой бескрайнюю равнину с многочисленными реками, озерами и болотами.

Тундра

Животные тундры приспособились к суровым условиям существования. Многие из них покидают тундру на зиму; некоторые (например, лемминги) бодрствуют под снегом, другие впадают в спячку



Северный олень



Полярная сова



песец



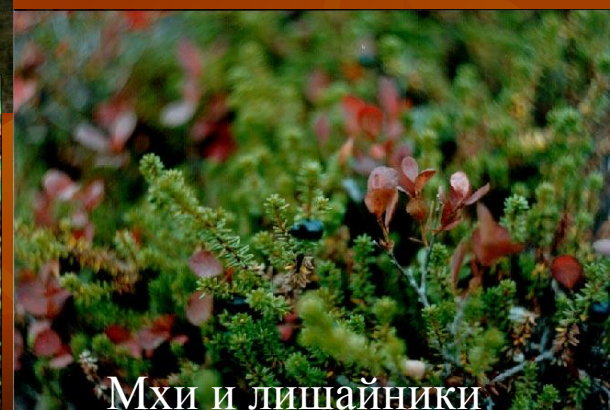
овцебык



лемминг



брусника



Мхи и лишайники

Лесотундра

Средняя температура июля здесь составляет +10-14°C. Годовое количество осадков равно 300-400 мм. Осадков выпадает значительно больше, чем может испариться, поэтому лесотундра — одна из наиболее заболоченных природных зон.



Лесотундра



северный олень



белая куропатка



голубика



морошка



рысь

В фауне лесотундры господствуют лемминги также разных видов в разных долготных зонах, северные олени, песцы, куропатки белая полярная сова и большое разнообразие перелетных, водоплавающих и малых, селящихся в кустарниках, птиц Тундра богата ягодными кустарничками — брусникой, клюквой, морошкой, голубикой.

Тайга (хвойные леса)

Климат тайги характеризуется сравнительно теплым и довольно влажным летом и прохладной, а местами холодной зимой. Среднее годовое количество осадков от 300 до 600 мм (в Восточной Сибири снижается даже до 150— 200 мм). Температура воздуха летом нередко превышает +30 °С; зимой морозы достигают 30... 50°С.



Тайга (хвойные леса)

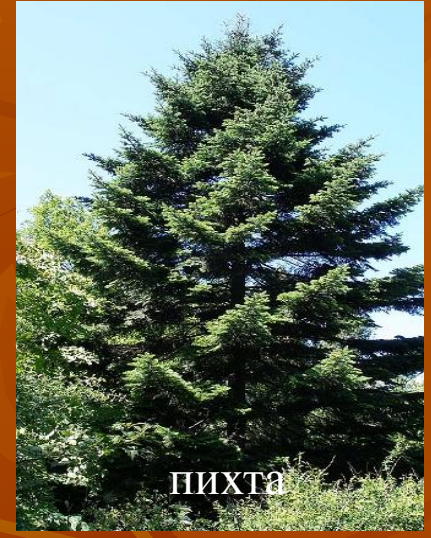
- По видовому составу различают светлохвойную (сосна обыкновенная, некоторые американские виды сосны, лиственницы сибирская и даурская) и более характерную и распространенную темнохвойную тайгу (ель, пихта, кедровая сосна).



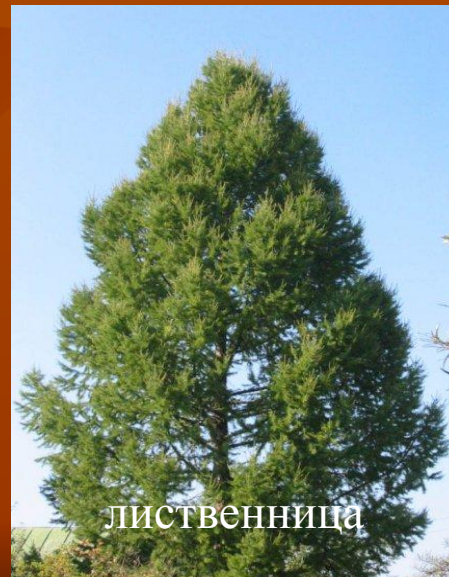
ель



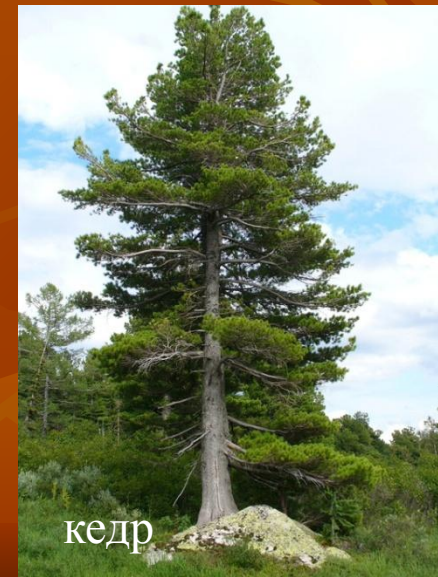
сосна



ПИХТА



лиственница



кедр

Тайга (хвойные леса)

Животный мир тайги богаче и разнообразнее, чем животный мир тундры.
Животный мир тайги богаче и разнообразнее, чем животный мир тундры.
Многочисленны и широко распространены: рысь.
Животный мир тайги богаче и разнообразнее, чем животный мир тундры.
Многочисленны и широко распространены: рысь, росомаха.
Животный мир тайги богаче и разнообразнее, чем

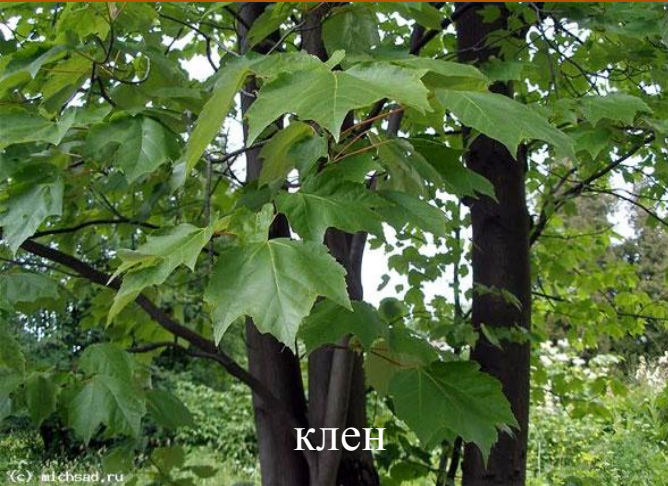


Широколиственные леса

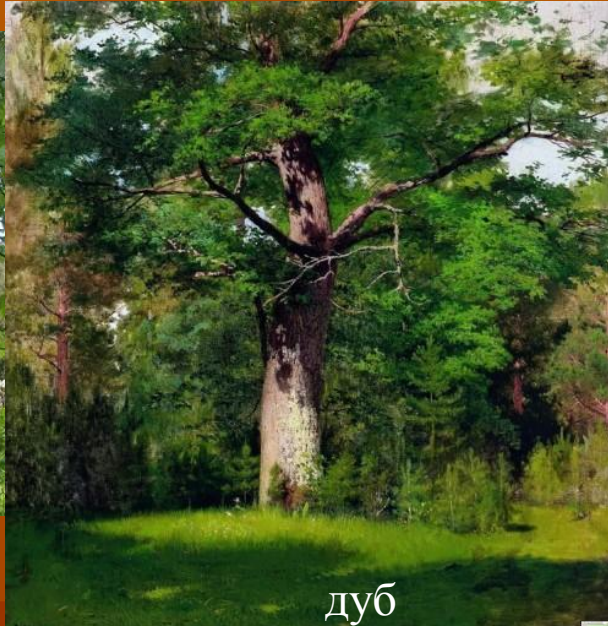
ЛЕСА ШИРОКОЛИСТВЕННЫЕ — листопадные древесно-кустарниковые сообщества с широкими листьями деревьев в разном сочетании — дуб, бук, клен, липа, ильм (вяз), каштан, ясень и другие.;



Широколиственные леса



клен



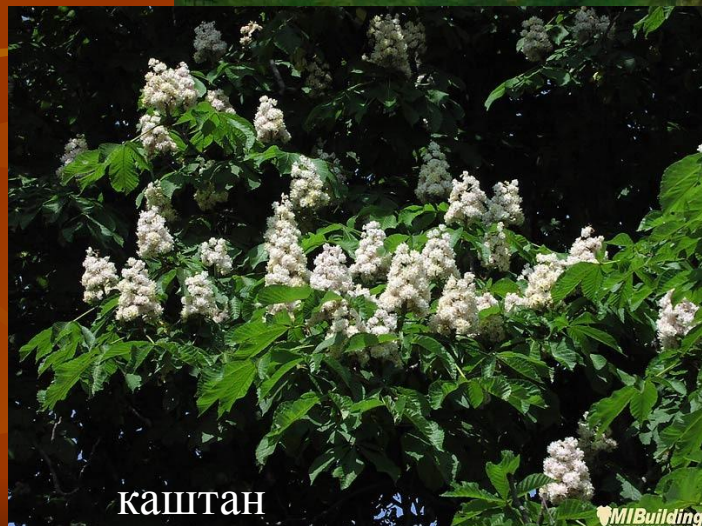
дуб



липа



береза



каштан



ясень

Широколиственные леса



Лесостепь

Лесостепь — природная зона — природная зона
Северного полушария — природная зона
Северного полушария, характеризующиеся
сочетанием лесных — природная зона Северного



Лесостепь

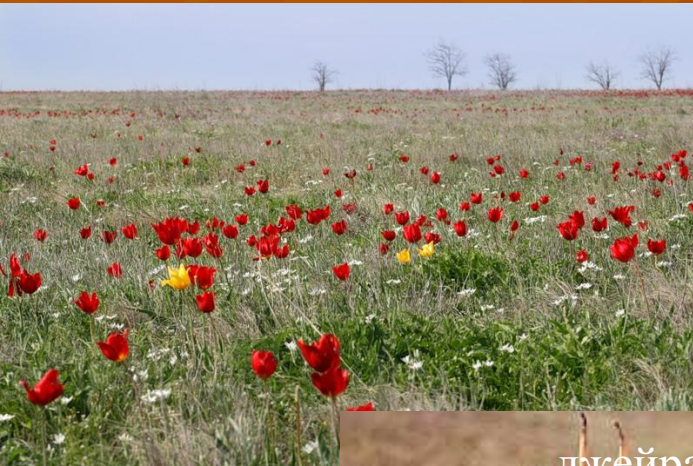


Степь

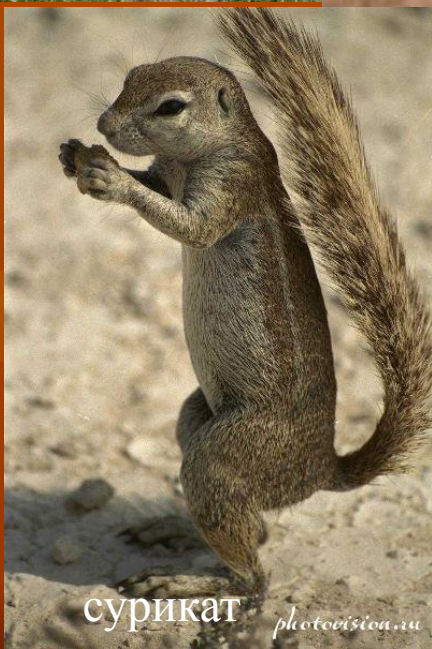
Степь — равнина, поросшая травянистой растительностью, в умеренных и субтропических зонах северного и южного полушария. Характерной особенностью степей является практически полное отсутствие деревьев



Степь



Ковыльная степь



сурикат

photovision.ru



джейран



верблюду



дрофа



ХОМЯК

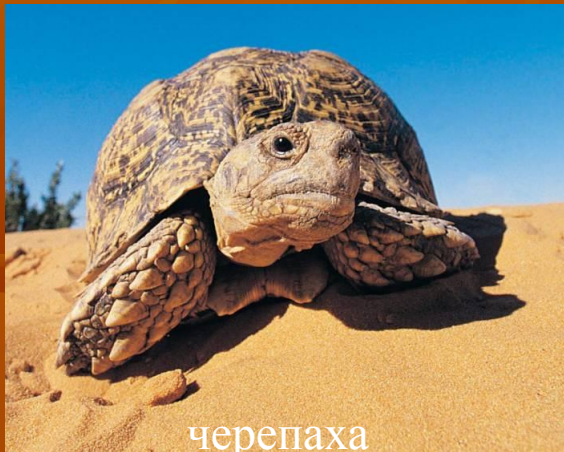


Полупустыни и пустыни

Полупустыни умеренного пояса в Евразии протягиваются широкой полосой (до 500 км) от западной части Прикаспийской низменности, через Казахстан, Монголию до Восточного Китая.



Полупустыни и пустыни



черепаха



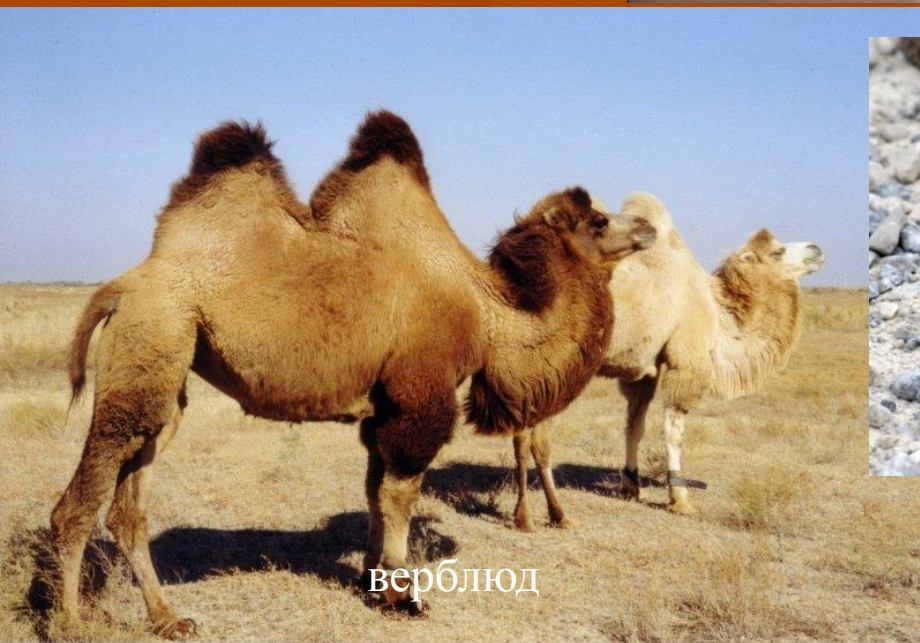
Лисица фенек



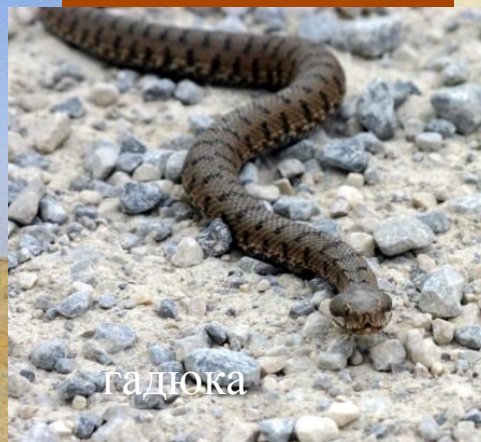
скорпион



варан



верблюд



Гадюка



Ушастый еж

Жестколистные, вечнозеленые леса и кустарники

Жестколистные леса,
субтропические вечнозелёные леса преимущественно из ксерофильных,
жестколистных пород. Древесный полог одноярусный, с густым подлеском
из вечнозелёных кустарников.



Жестколистные, вечнозеленые леса и кустарники



иглица



лавр



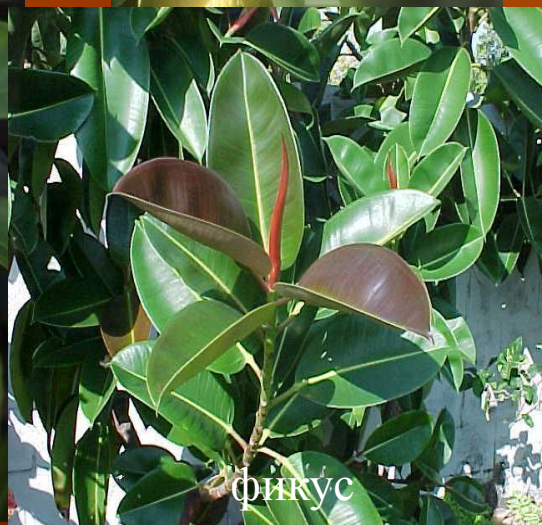
ЛИМОН



Оливковое дерево



мандарин



фикус

Зона переменного-влажных субтропических лесов

- *Зона переменного-влажных субтропических лесов на юго-востоке Евразии занимает южную часть Китая и Японии. В отличие от Средиземноморья лето здесь влажное, а зима сравнительно сухая и прохладная. Поэтому вечнозеленые растения — магнолия, камелия, камфарный лавр — приспособились к зимней сухости. Эта зона давно освоена человеком. На месте сведенных лесов население выращивает рис, чайный куст, цитрусовые.*



Саванны, экваториальные леса

■ *В саваннах Евразии среди высоких трав, в основном злаков, растут пальмы, акация, тиковое и саловое деревья. Кое-где встречаются и редкостойные леса. В сухое время года некоторые деревья на 3—4 месяца сбрасывают листву. Тик дает твердую ценную древесину, которая не гниет в воде. Саловое дерево достигает больших размеров — 35 м высоты. Его используют в строительстве.*



- *Животный мир саванн и субэкваториальных лесов разнообразен и имеет много общего. На Индостане и на острове Шри Ланка до сих пор живут дикие слоны. Прирученных слонов используют на хозяйственных тяжелых работах. Повсюду много обезьян.*



Экваториальные леса

в Евразии расположены преимущественно на островах, они пока еще занимают большие территории, но из-за вырубki площади под ними резко сокращаются. Все реже встречаются и без того редкие животные — некоторые виды носорогов, дикие быки, человекообразная обезьяна — орангутан.



■ *В настоящее время большие площади субэкваториальных и экваториальных лесов в Индии и Индокитае освоены человеком. На равнинах Восточной и Южной Азии выращивают рис, а на юго-востоке Китая, в Индии и на острове Шри Ланка — чайный куст. Чайные плантации обычно расположены по склонам гор и в предгорьях.*

Высотные пояса в Гималаях и Альпах

Горные территории Евразии занимают почти половину площади материка. Наиболее ярко высотную поясность можно наблюдать на южных склонах Гималаев, обильно увлажненных муссонами, а в Европе — на южных склонах Альп. Хозяйственная деятельность человека тесно связана с жизнью в горах. Лучшие всего освоены подножия и южные склоны гор, наиболее удобные для жизни населения. Здесь обычно располагаются населенные пункты, поля культурных растений, проложены дороги. На высокогорных лугах пасут скот.

Работа на уроке и дома.

Работы жду 23.04. до конца дня.

- На основании текста учебника (п. 52) и презентации составьте кроссворд «Природные зоны Евразии»
- 15 вопросов – «5» решетка+вопросы
- 10 вопросов – «4» решетка+вопросы
- на «3» составьте решетку и в нее впишите слова по теме (без вопросов)
- Обязательно пишем ответы.