

# Русские поэты XX века о родине и родной природе



*Помните:  
чтение – это труд и творчество!*

## План урока:

Выступления творческих групп учащихся по плану:

1. Выразительное чтение стихотворения.
2. Слово об авторе / портрет, информационная справка/
3. Анализ стихотворения по плану:
  - а) основная тема стихотворения;
  - б) мысли и чувства автора;
  - в) главная мысль (идея);
  - г) художественные средства, использованные автором;
  - д) какое впечатление произвело стихотворение.


## Иван Алексеевич Бунин (1870-1953)

### « Помню долгий зимний вечер...»



- ◆ Прочитайте стихотворение стр. 163 учебника
- ◆ Прослушайте профессиональное чтение , перейдя по ссылке <https://www.youtube.com/watch?v=1d-JMnKaEJo>
- ◆ Письменно ответьте на вопросы
- ◆ 1) Кто является героями стихотворения?
- ◆ 2) Выпишите олицетворения.
- ◆ 3) Выпишите эпитеты и метафоры.
- ◆ 4) Какова идея произведения?

1	Об авторе	Русский писатель и поэт 20 века, лауреат Нобелевской премии. Родился в Воронежской области. Эмигрировал после революции 17 года во Францию. Главные темы произведений – Россия, русская природа.
2	Основная тема стихотворения	Стихотворение о детстве, родине, родной природе
3	Мысли и чувства автора	Поэту приятно вспоминать детство, он отчетливо помнит свои детские ощущения и чувства. Мысли автора добрые, хорошие, он любит родину
4	Главная мысль (идея)	Родная природа дает человеку силы, успокаивает
5	Художественные средства, использованные автором	Эпитеты: «долгий зимний вечер», «тихий сон» Метафоры: «тускло льется свет лампы» «ходят медленно и плавно золотые волны ржи» Олицетворение: «буря плачет у окна», «воет вьюга», «тихий шепот лета», «шепот зреющих колосьев» Прямая речь

- ◆ Анализ стихотворения Д.Б. Кедрина «Аленушка»
  - ◆ Прочитайте стихотворение на стр. 164
  - ◆ Почему, с вашей точки зрения, образ Родины сближается со сказочными образами царевны Несмеяны и Аленушки? (письменно ответьте на вопрос, 3-4 предложения)
- 



«Алёнушка».

Васнецов Виктор Михайлович (1848-1926)

# Дмитрий Борисович Кедрин (1907-1945)


## « Алёнушка»



- ◆ **околица** – в словаре Даля, с. 189  
1) округ, окружная местность; 2)  
непрямая дорога, в стороне от жилья
- ◆ **омут** – в словаре Даля, с. 190 – яма  
под водою, в реке, в озере;  
обрывистые, глубокие места в воде
- ◆ **стойбище** – 1) становище кочевников  
Сибири; 2) оседлое поселение  
народов Приамурья, 3) место отдыха  
животных, находящихся на  
пастбищах
- ◆ **вотчина** – в словаре Даля, с. 42-43  
– родовое недвижимое имение,  
населенная земля, состоящая во  
владении **вотчинника**, село,  
деревня, перешедшее во владение  
по прямому наследству или  
покупкою
- ◆ **лихая сила** – от «лихой», в  
словаре Даля, с. 130 – слово  
двусмысленное: 1) молодецкий,  
бойкий, хватский, проворный,  
щегольской, удалой, ухарский,  
смелый и решительный; 2) злой,  
злобный, мстительный, лукавый
- ◆ **нетленная краса** – 1) не  
подверженный тлению, разложению;  
2) никогда не исчезающий, вечный

1	Об авторе	
3	Мысли и чувства автора	Поэт любит родину, представляет ее девушкой – Аленушкой, сказочной героиней
4	Главная мысль (идея)	«Я бродил бы тридцать лет по свету, А к тебе вернулся б умирать...» - дорожке Родины нет ничего на свете!
5	Художественные средства, использованные автором	метафоры



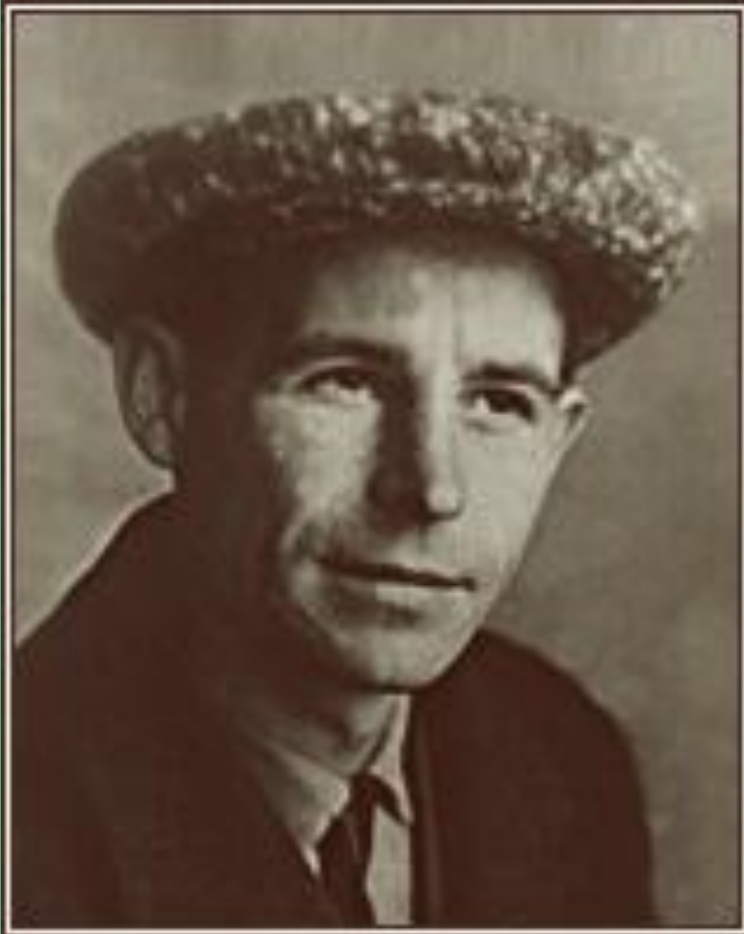
- ◆ Анализ стихотворения А.А. Прокофьева «Аленушка»
  - ◆ Прочитайте текст произведения стр. 165
  - ◆ Письменно ответьте на вопросы по анализу:
    - 1) Чем похожи и различаются стихотворения Кедрина и Прокофьева (назовите по 2 признака)?
    - 2) Какое стихотворение Вам понравилось больше и почему (3-4 предложения)
- 

- ◆ Домашнее задание
- ◆ (вопросы и задания со следующих слайдов выполняются в качестве домашней работы. Прислать до 9.00 17.04.2020)

# Николай Михайлович Рубцов (1936-1971)

## «Родная деревня»

- ◆ « ... ангел Родины незлобивой моей»  
Г. Свиридов




- ◆ Родился в городе Емецке Архангельской области. Был пятым ребенком в семье, в шесть лет (в 1942 году) потерял мать, остался без отца и был отдан в детдом в селе Никольском под Тотьмой.

Мать умерла.  
Отец ушел на фронт.  
Соседка злая  
Не дает проходу.  
Я смутно помню  
Утро похорон  
И за окошком  
Скудную природу

# Анализ стихотворения Н. Рубцова «Родная деревня».

- ◆ Прочитайте произведение стр. 167
- ◆ **Словарная работа:**
- ◆ *Провинция* – место вдали от центра
- ◆ *Шляться* – гулять (в данном случае – жить в провинции)

# Кратко письменно ответьте на вопросы:

- ◆ Какова тема стихотворения?
  - ◆ Какой представляется родина в стихотворении «Родная деревня»?
  - ◆ Почему стихотворение начинается строками «Хотя проклиная проезжий дороги моих побережий»?
  - ◆ Какие картины детства встают перед глазами лирического героя? Почему в детстве все хотят уехать из родных мест?
  - ◆ Назовите идею стихотворения. Удалось ли поэту передать в нем любовь к малой родине?
- 

1	Об авторе	Вологодский поэт. Годы жизни: 1936-1971. Человек и природа – основная тема творчества
2	Основная тема стихотворения	Отношение к тому месту, где ты родился и вырос
3	Мысли и чувства автора	Любовь к деревне, несогласие с поспешным желанием покинуть ее, поменять на город; уверенность в том, что такое чувство любви есть у каждого человека.
4	Главная мысль (идея)	Выражена в последней строфе: сравнение с благополучием столицы и заграницы вернет человека к родным местам
5	Художественные средства, использованные автором	Инверсия, эпитет (пылкий мальчик), прямая речь, нейтральная и разговорная лексика. Язык стихотворения прост и ясен

# Дон-Аминадо (1888-1957) «Города и годы»



- ◆ Аминад Петрович Шполянский, с 1920 года находился в эмиграции.
- ◆ ... Но один есть в мире запах,  
И одна есть в мире нега:  
Это русский зимний полдень,  
Это русский запах снега.  
Прочитайте стихотворение стр. 169

1	Об авторе	
2	Основная тема стихотворения	Сравнение родины с многими городами Европы, где побывал автор
3	Мысли и чувства автора	Описывает особенности известных городов и свое к ним отношение через запахи: Лондон пахнет ромом, Неаполь – тухлой рыбой, Гамбург – снедью, едой; Севилья – лошадьми и растениями, Париж – цветами.
4	Главная мысль (идея)	Ничто не сравнится с Родиной: «...одна есть в мире нега: Это русский зимний полдень, Это русский запах снега»
5	Художественные средства, использованные автором	Эпитеты: ослепительный Неаполь, «прекрасной чайной розой, несравнимой, несравненной»; Метафора: «толпятся тени У последнего порога»





**«Рожь». 1878. И. Шишкин**