

Раннее Возрождение

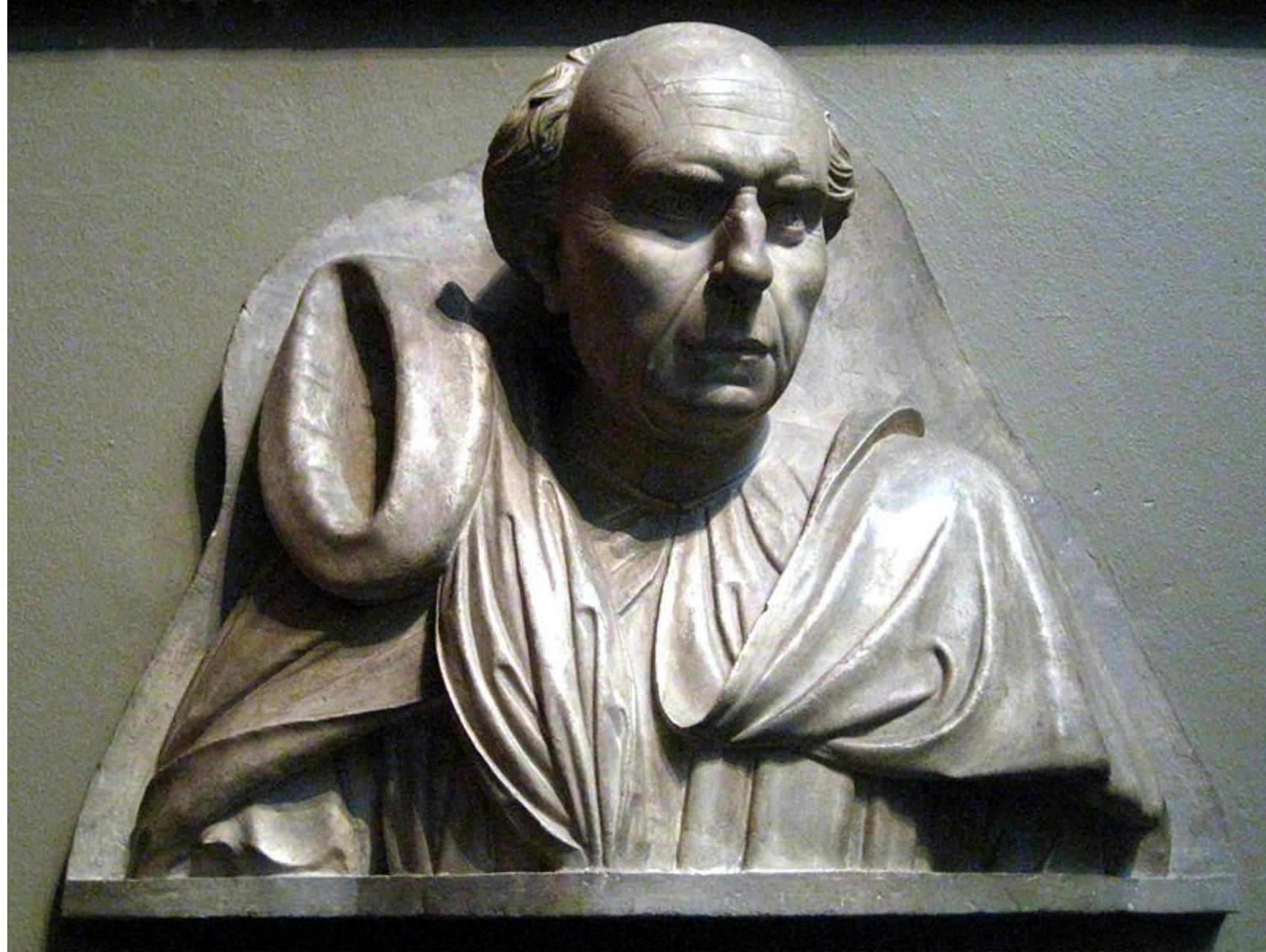
Филиппо Брунеллески

Родился: 1377 умер:1446

Место рождения: Флоренция

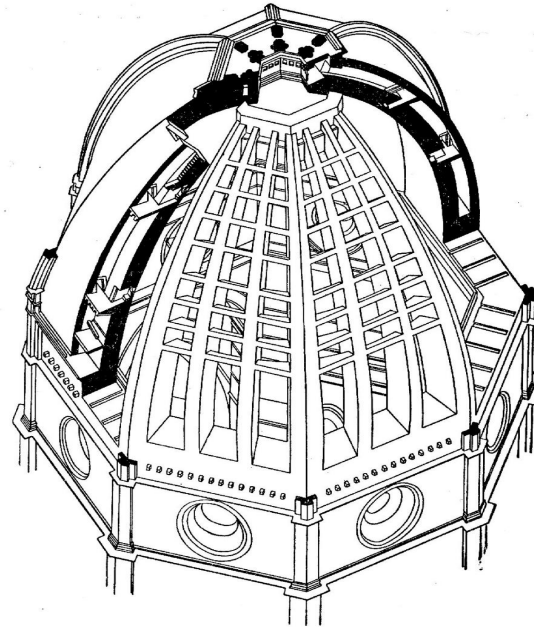
Место смерти:Флоренция

Родился в семье нотариуса Брунеллески ди Липпо мать Филиппо, Джулиана Спини. Отказавшись от карьеры нотариуса, Филиппо с 1392 г. был в учении, вероятно, у золотых дел мастера, а затем проходил практику в качестве ученика у ювелира в Пистойе. учился также рисованию, лепке, гравированию, скульптуре и живописи



Купол собора Санта Мария дель Фьоре

Вскоре после приезда во Флоренцию, Брунеллески увлекся сложной инженерной задачей — возведением купола над кафедральным собором города (1420—1436) Сложность самой постройки заключалась не только в возведении купола, но и в сооружении специальных приспособлений, которые позволили бы работать на большой высоте, что казалось тогда невозможным.



Донателло

Имя при рождении: Донато ди Никколо ди Бетто

Барди
Дата рождения: 1386

Дата смерти: 22 декабря 1466

Место рождения : Флоренция

Родился в семье часальщика шерсти учился у Лоренцо Гиберти .итальянский скульптор эпохи Возрождения основоположник индивидуализированного скульптурного портрета. Донателло придерживался реалистических принципов, иногда кажется, что он нарочно отыскивал некрасивые стороны природы.



Статуя “Давид”

Среди творений Донателло особенно замечательна бронзовая полутораметровая статуя юного Давида - первое изображение свободно стоящего обнаженного человеческого тела в скульптуре Возрождения. Статуя «Давида» была создана в наиболее классический период творчества мастера, вероятно, для фонтана посредине внутреннего двора палаццо Риккарди-Медичи. Впервые она упоминается, стоящей на этом месте, в отчете о свадьбе Лоренцо Медичи в 1469 году. После падения Медичи и конфискации дворца в 1495 г. статую перевезли во двор Палаццо Веккьо и установили на мраморной колонне



Мозаччо

Имя при рождении: Томмазо ди сер

Джованни ди Гвиди

Дата рождения 21 декабря 1401

Дата смерти :осень 1428

Место рождения: Сан-Джованни-Вальдарно

Место смерти: Рим

Мазаччо родился 21 декабря 1401 года в день св.фомы, в честь которого и был назван, в семье нотариуса по имени Сер Джованни ди Моне Кассаи и его супруги Якопы ди Мартиноццо. Через пять лет после рождения Томмазо отец, которому было всего 27 лет, внезапно умер. Его супруга на тот момент была беременной, вскоре она родила второго сына, которого назвала в честь отца — Джованни (впоследствии он тоже стал художником, известным под



прозвищем Скоджо)

“Изгнание из рая”

Мазаччо написал картину за 1 год до своей смерти . Современники назвали его гением своей эпохи и считали, что он обучался у известного художника Мазолино, который на время возмужания художника проживал и трудился во Флоренции. Картина «Изгнание из Рая» поражает умело переданным пространством и плоскостью. Изображать элементы ландшафта и построек Мазаччо научился у известного флорентийского архитектора у Брунеллески, который на несколько лет взял под опеку молодого и перспективного художника.



Лоренцо Гиберти

Дата рождения: октябрь 1378

Место рождения: Флоренция

Дата смерти: 1 декабря 1455

Его отец был сыном нотариуса, мать — крестьянкой. Художественное образование молодой Лоренцо получил в ювелирной мастерской своего отчима, златокузнеца Бартоло ди Микеле

В 1400г. Лоренцо Гиберти отправился в Пезаро, где писал фрески при дворе правителя, но быстро вернулся во Флоренцию, узнав про объявленный конкурс на создание бронзовых дверей для баптистерия флорентийского собора. А в 1401 г. Гиберти выиграл конкурс на изготовление этих вторых - северных - дверей флорентийского баптистерия - первые, южные, были исполнены Андреа Пизано еще в 1330г.



бронзовые двери флорентийского баптистерия

Азы своей профессии Лоренцо начал приобретать в мастерской Бартолуччо. В 1401 Гильдия Arte di Calimala объявляет конкурс для выбора автора новой пары Бронзовых дверей для Флорентийского Баптистерия. Конкурс проводится на основе бронзовых рельефов, изображающих жертвоприношение Исаака, которые участники должны были предварительно предоставить для оценки. Финалистами конкурса стали Лоренцо Гиберти и Филиппо Брунелески. После долгих обсуждений новый более экономичный в использовании бронзы метод и более лиричный стиль приносят Лоренцо победу и он начинает трудиться над второй парой бронзовых дверей



Пьеро делла Франческа

Дата рождения: 1415

Место рождения: Тоскана, Италия

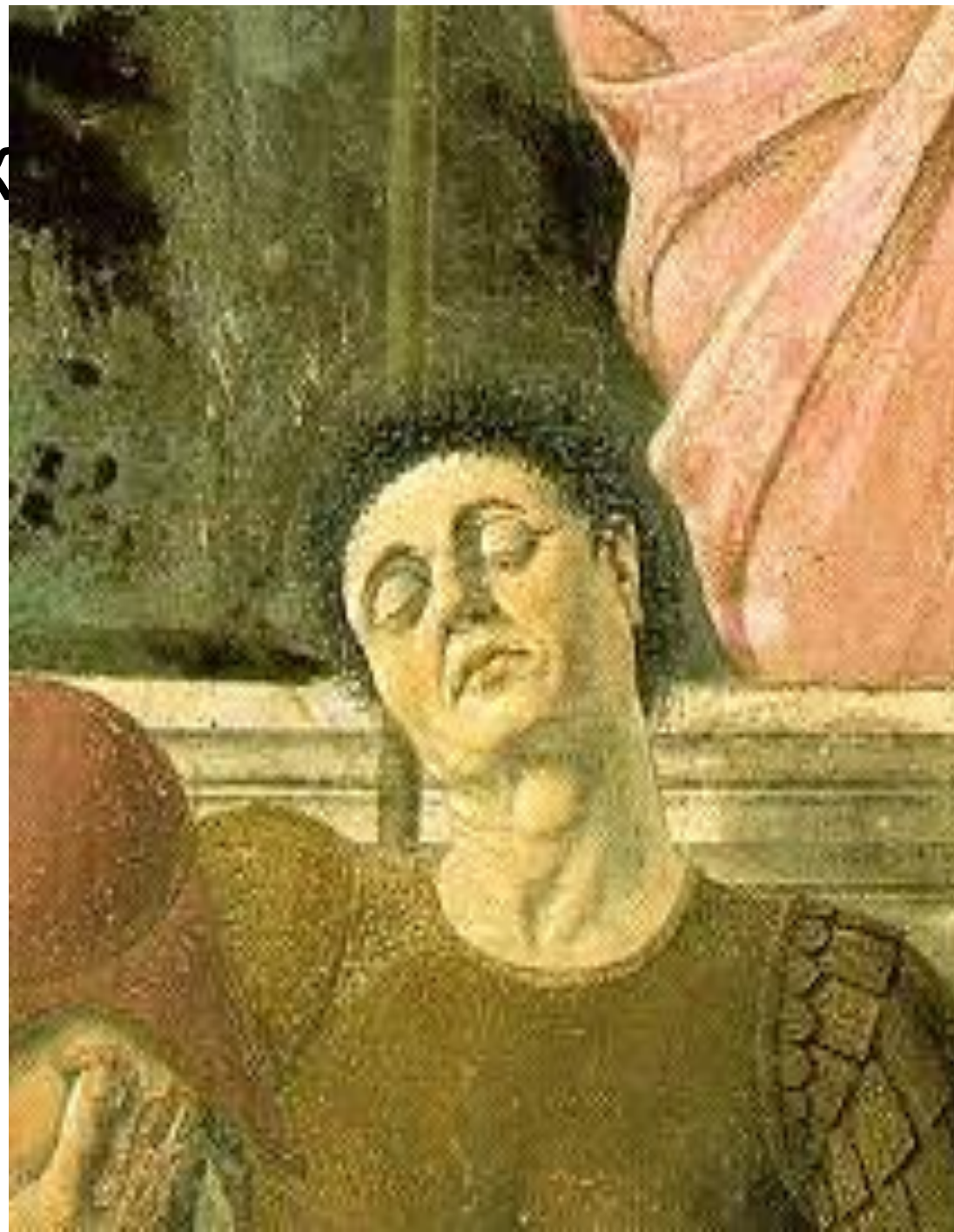
Дата смерти: 12 октября 1492

Место смерти: Сансеполькро, Ареццо, Тоскана, Италия

Родился в небольшом селении **Борго-Сансеполькро**

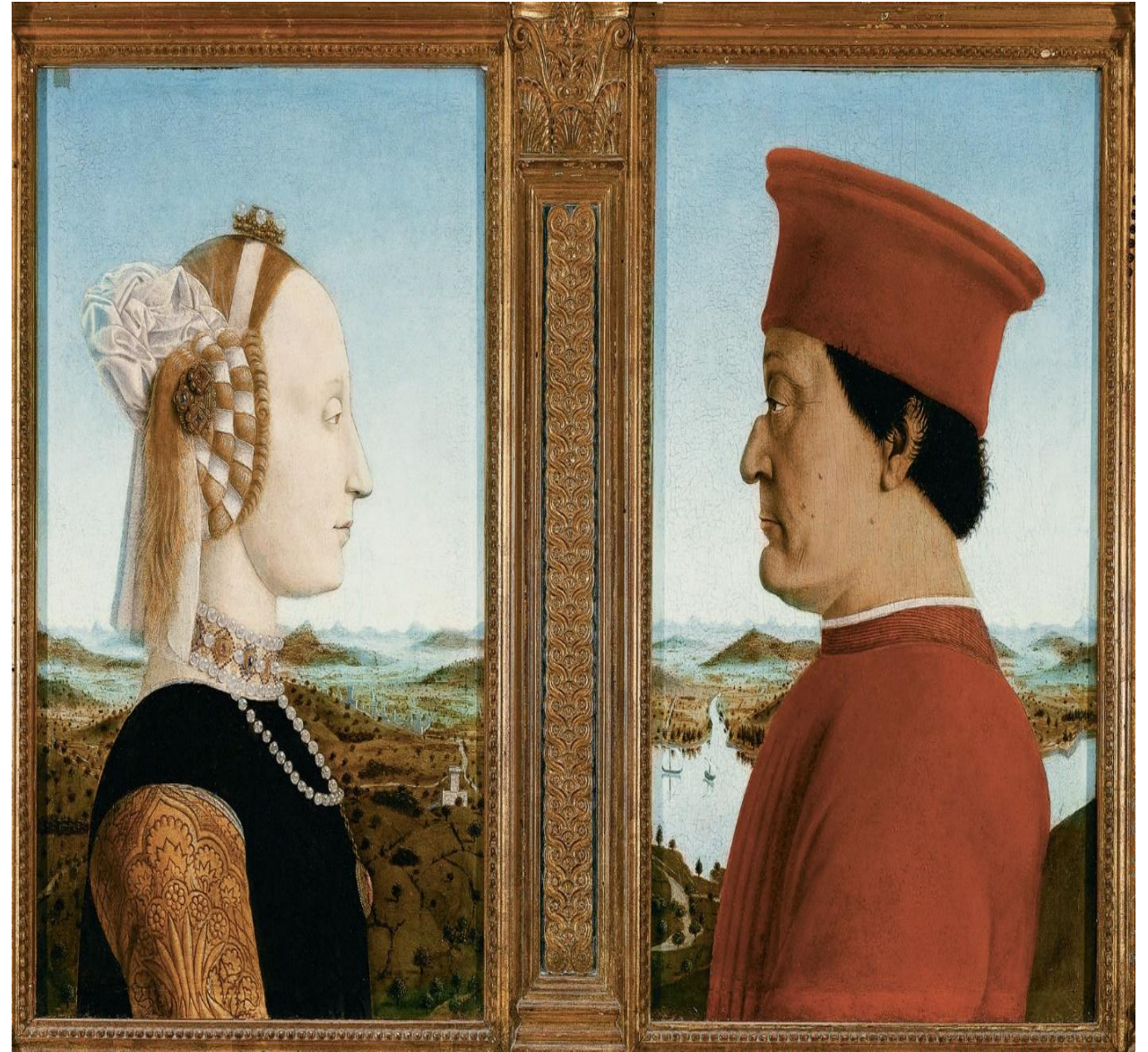
Работал в Перудже, Лорето, Флоренции, Ареццо, Монтерки, Ферраре, Урбино, Римини, Риме но всегда возвращался в родной городок, где с 1442 года он являлся городским советником и последние два десятилетия жизни провёл именно там.

Считается, что авторский стиль Пьеро формировался под влиянием флорентийской школы живописи. Возможно, он был учеником неизвестного живописца из Сиены



портрет федерико да монтефельтро

Это произведение — синтез флорентийской и североитальянской традиции портретного искусства середины 15в, обогащенный творческим использованием колористических достижений нидерландской живописи. Объединив изображения супругов в диптих, художник следовал старому обычаю нидерландских портретистов, наверняка знакомых итальянским (традиция идет от расположения семейных донаторских портретов на створках алтаря)



Андреа Мантенья

Дата рождения: 1431

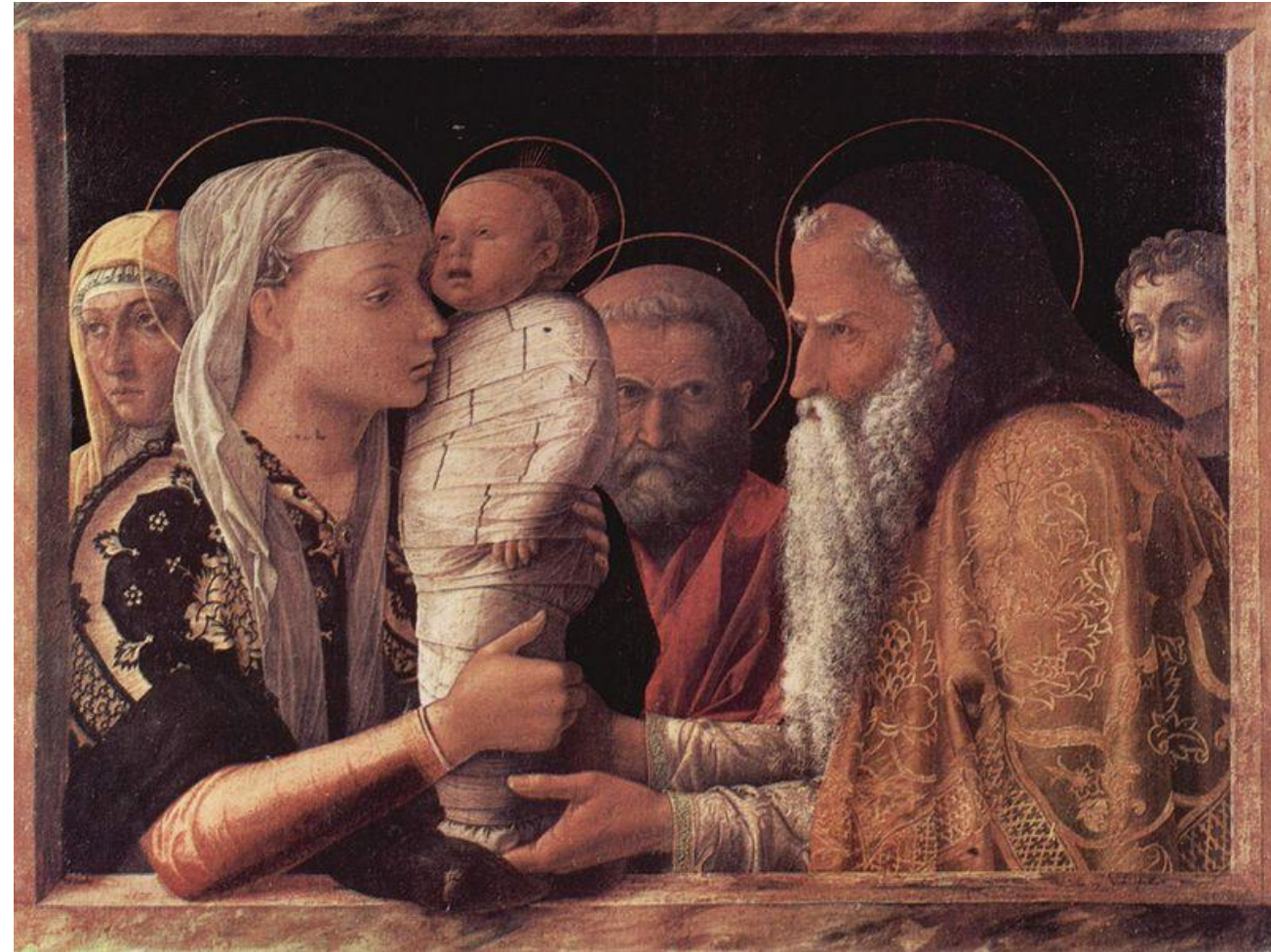
Место рождения: Изола-ди-Картура

Дата смерти: 13 сентября 1506

Место смерти: Мантуя, Италия

Мантенья родился около 1431 года в итальянском местечке Изола-ди-Картура близ Венеции в семье дровосека. В 1441 году был усыновлен знатоком древностей и художником Франческо Скварчоне. Учился изобразительному искусству, а также латыни у Скварчоне, который пробудил в нём интерес к античности. В 1445 был записан в цех живописцев Падуи

В возрасте 17 лет Мантенья в суде добился независимости от Скварчоне и с тех пор работал как самостоятельный художник. Первой крупной работой художника стала роспись капеллы Оветари в Падуе совместно с Николо Пиццоло



Автопортрет (крайний справа) с женой (крайняя слева) на полотне «Принесение во храм», 1465-1466

Мёртвый Христос

«**Мёртвый Христос**» — одна из самых известных картин итальянского художника эпохи Ренессанса Андреа Мантеньи.

Известность произведению принесло в первую очередь оригинальное композиционное решение. Тело лежащего на камне Христа изображено в необычном ракурсе: не параллельно, а перпендикулярно горизонтальной оси. Смелость и сложность такого решения неожиданны для искусства Раннего Ренессанса. Резкое сокращение перспективы позволяет зрителю одновременно видеть и лицо мёртвого Христа, и раны на его ступнях.



Сандро Боттичелли

Имя при рождении:	Алессандро ди Мариано ди Ванни Филипепи
Дата рождения:	1 марта 1445
Место рождения:	Италия, Флоренция
Дата смерти:	17 мая 1510 (65 лет)
Место смерти:	Италия, Флоренция

Боттичелли родился в семье кожевника Мариано ди Джованни Филипепи и его жены Смеральды в квартале Санта-Мария Новелла во **Флоренции**. Прозвище «Боттичелли» (бочонок) перешло к нему от старшего брата Джованни, который был толстяком.



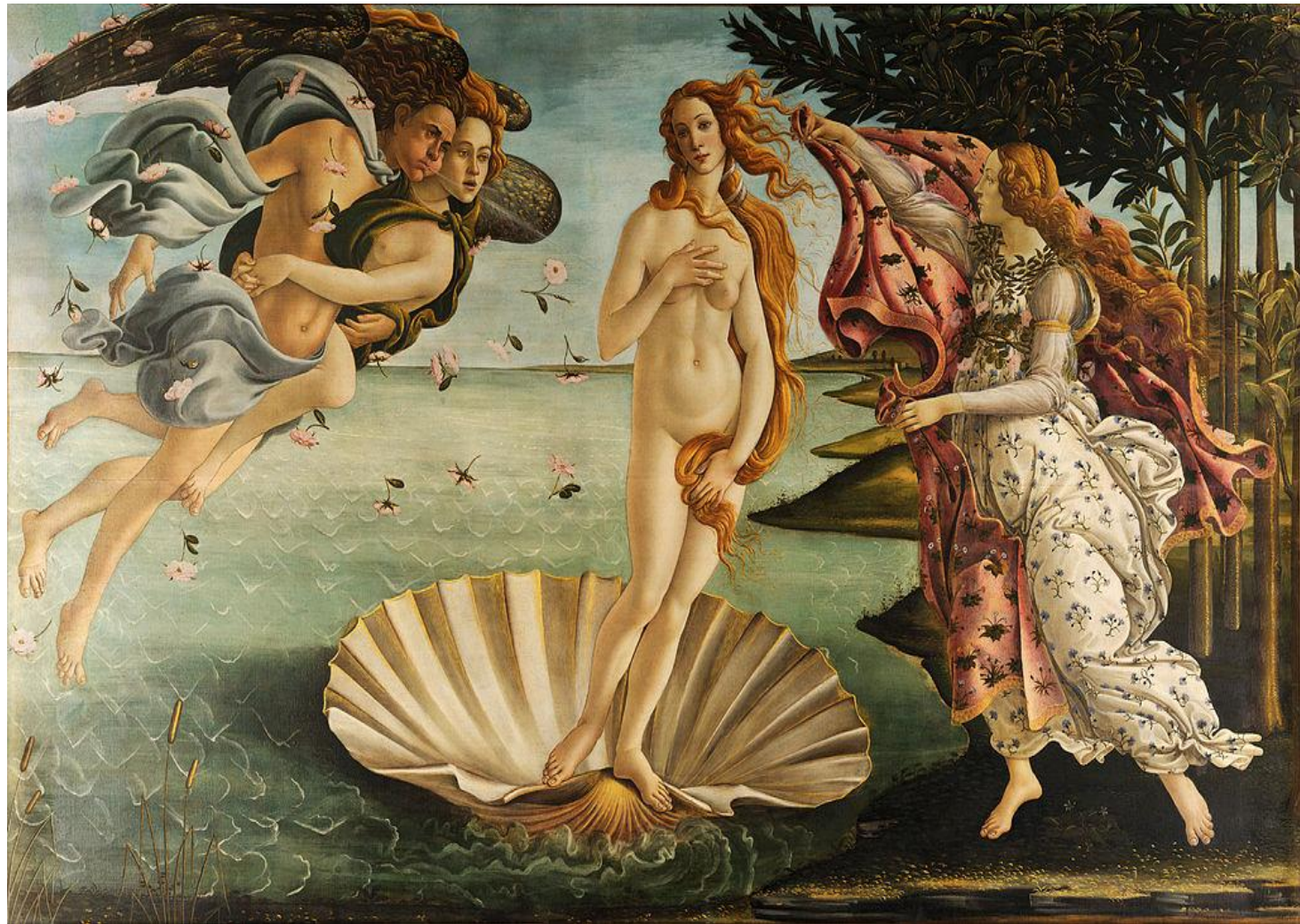
Весна

Как выяснилось в 1975 году из обнаруженной описи 1498 года, картина находилась в спальных покоях Лоренцо ди Пьерфранческо Медичи, которого после смерти отца взял под своё покровительство его дядя Лоренцо Великолепный. Картина висела над софой, называемой летуччо. В той же комнате находились ещё две картины: «Паллада и кентавр» (1482-1483) Боттичелли и «Мадонна с Младенцем» неизвестного автора. Учитывая то обстоятельство, что в 19 июля 1482 года дядя женил по политическим соображениям 17-летнего Лоренцо ди Пьерфранческо на Семирамиде, представительнице знатной фамилии Аппиани, исследователи полагают, что картина была заказана Лоренцо Великолепным Боттичелли в качестве свадебного подарка племяннику. Такие подарки были в то время обычным явлением. В таком случае Боттичелли знал, где будет висеть картина, и то, что она будет располагаться на высоте двух метров от пола.

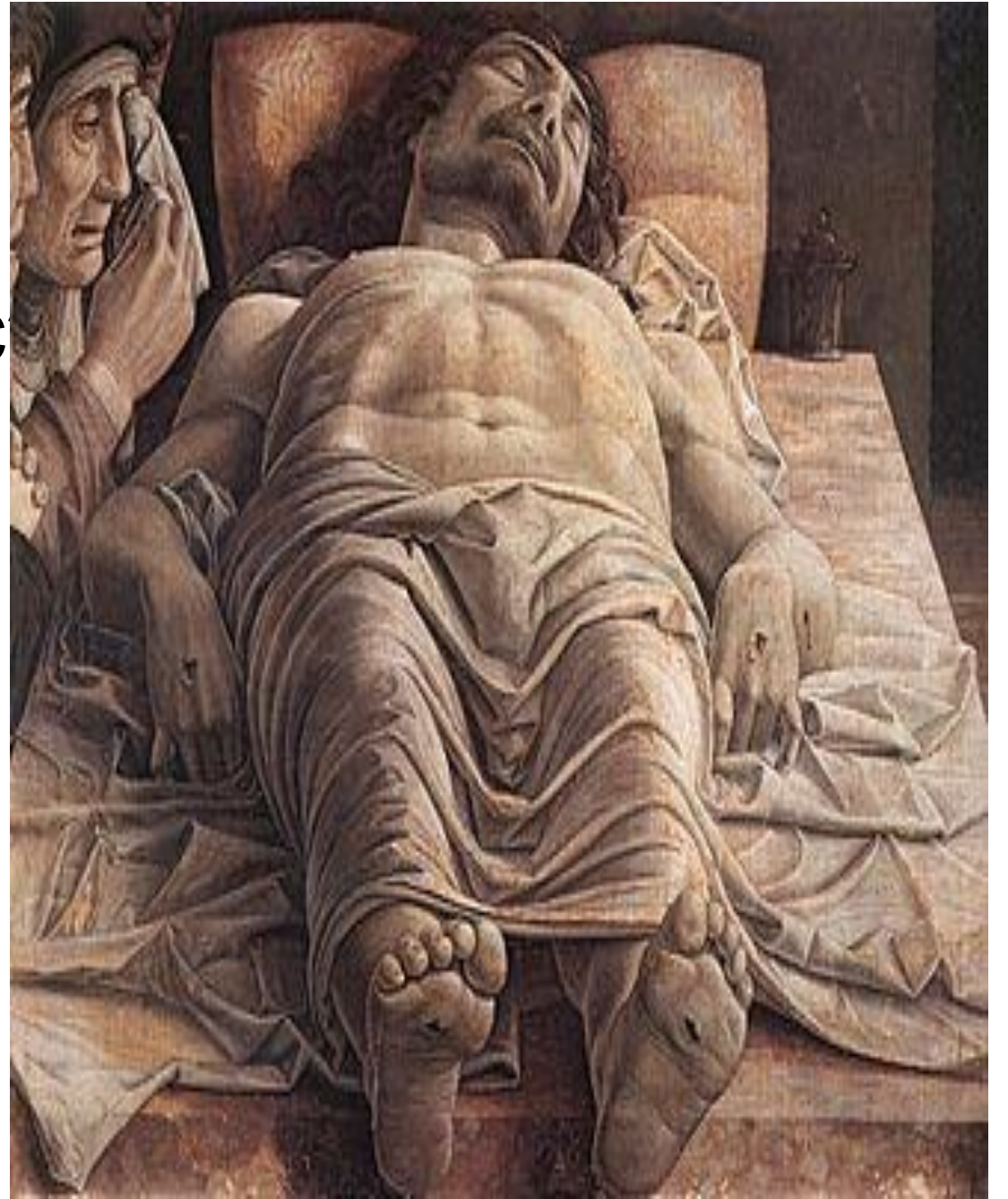


Рождение Венеры» (.ит *Nascita di Venere*) — картина итальянского художника тосканской школы Сандро Боттичелли. Картина представляет собой живопись темперой на холсте размером 172,5 × 278,5 см. В настоящее время хранится в галерее Уффици, флоренция. Считается, что моделью для Венеры была Симонетта Веспучи, родившаяся в Порто-Венере на лигурийском побережье. Возможно, намёк на это содержится в сюжете картины. Также есть версия, что Боттичелли написал «Рождение Венеры» не для Лоренцо Медичи, а для одного из своих знатных современников, а в собственность Медичи она попала позднее.

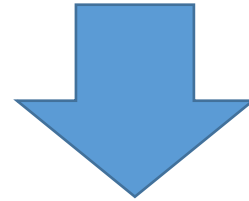
Рождение Венеры



Больше всего на меня
произвела впечатления
картина “Мёртвый Христос”
Потамучто она мне
показалась самой
трогательной и трогичной
из всех остальных



сайты



ru.wikipedia.org

donatelo.ru

brunelleschi.ru

opisanie-kartin.com