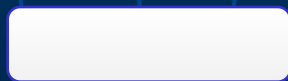


WWW3EM



Слово «музей» уходит своими корнями в культуру Древней Греции. Выражение **MUSEION** на русский язык буквально переводится как ***храм муз.***

Музейные экспонаты

Музейные экспонаты – это не просто предметы, а предметы, дошедшие до нас из другого времени. Музейным экспонатом или музейной ценностью может стать:

- любой предмет из окружающего мира, если он помогает представить время, в которое создан и «жил»
- уникальное создание природы
- предмет, хранящий память о выдающемся человеке или событии
- прекрасное творение рук человеческих (техническое сооружение, картина, скульптура, парк)

Коллекция музейных экспонатов может рассказать нам больше, чем одна вещь о своем времени, владельцах.

Подлинные экспонаты

Подлинник – это вещь, свидетельство эпохи.



Копии музейных экспонатов

Копия во всем похожа на подлинник. Копия необходима музею, если подлинник нельзя держать на свету, на открытом воздухе, если она заменяет утраченную часть ветхого подлинника. Поэтому в музеях рядом с экспонатом указано, подлинная ли она. Но даже самая точная копия не может заменить подлинную вещь.



Янтарная комната
Пушкин. Большой Екатерининский дворец

Какие бывают музеи?

Как вы думаете, что бы ответили сами музеи на вопрос:

«Что может храниться в ваших стенах?»

На сегодняшний день принято выделять следующие типы музеев:

- художественные
- исторические
- естественнонаучные
- технические
- литературные
- мемориальные
- краеведческие

ХУДОЖЕСТВЕННЫЕ МУЗЕИ

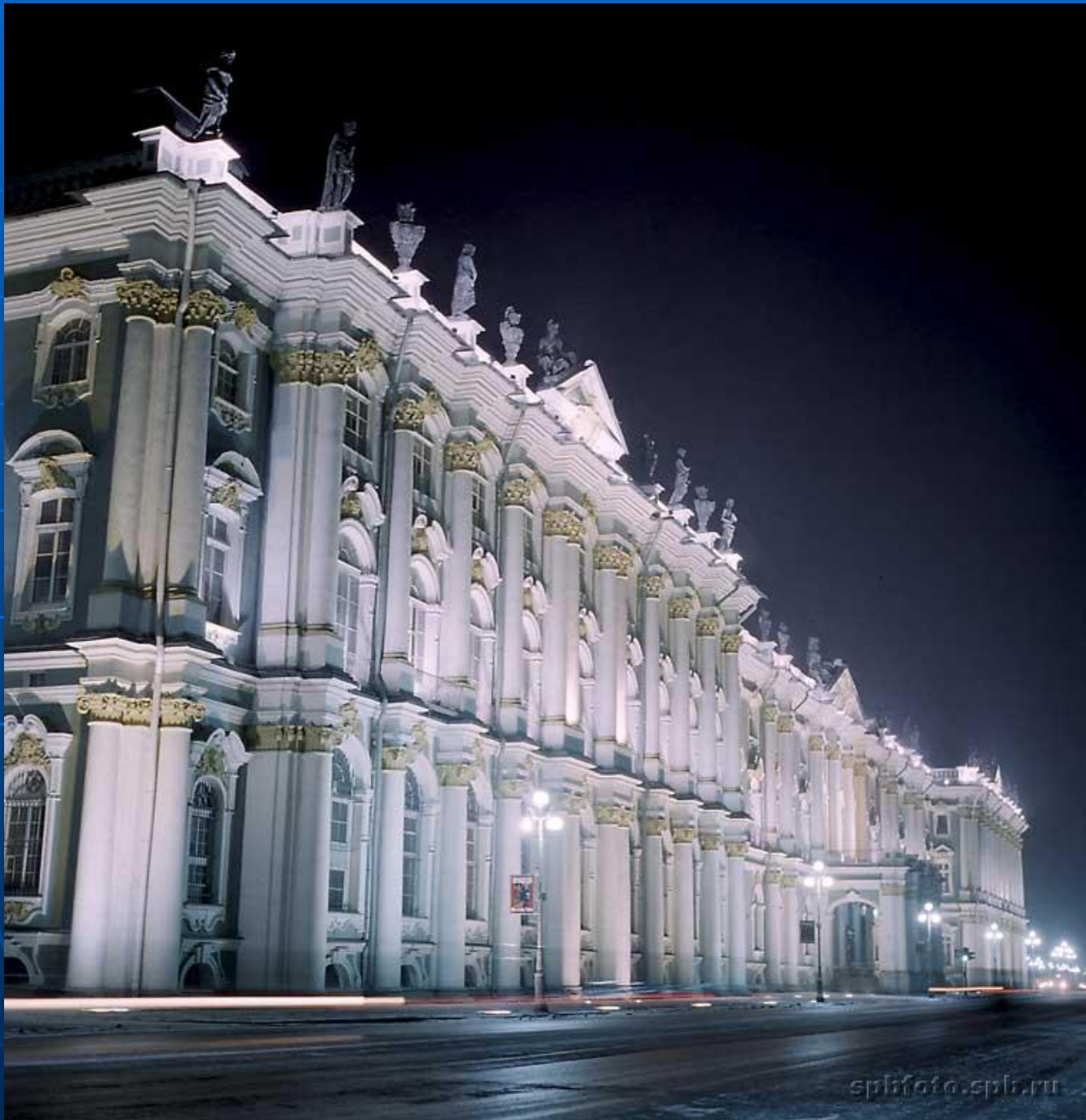
Государственный Эрмитаж

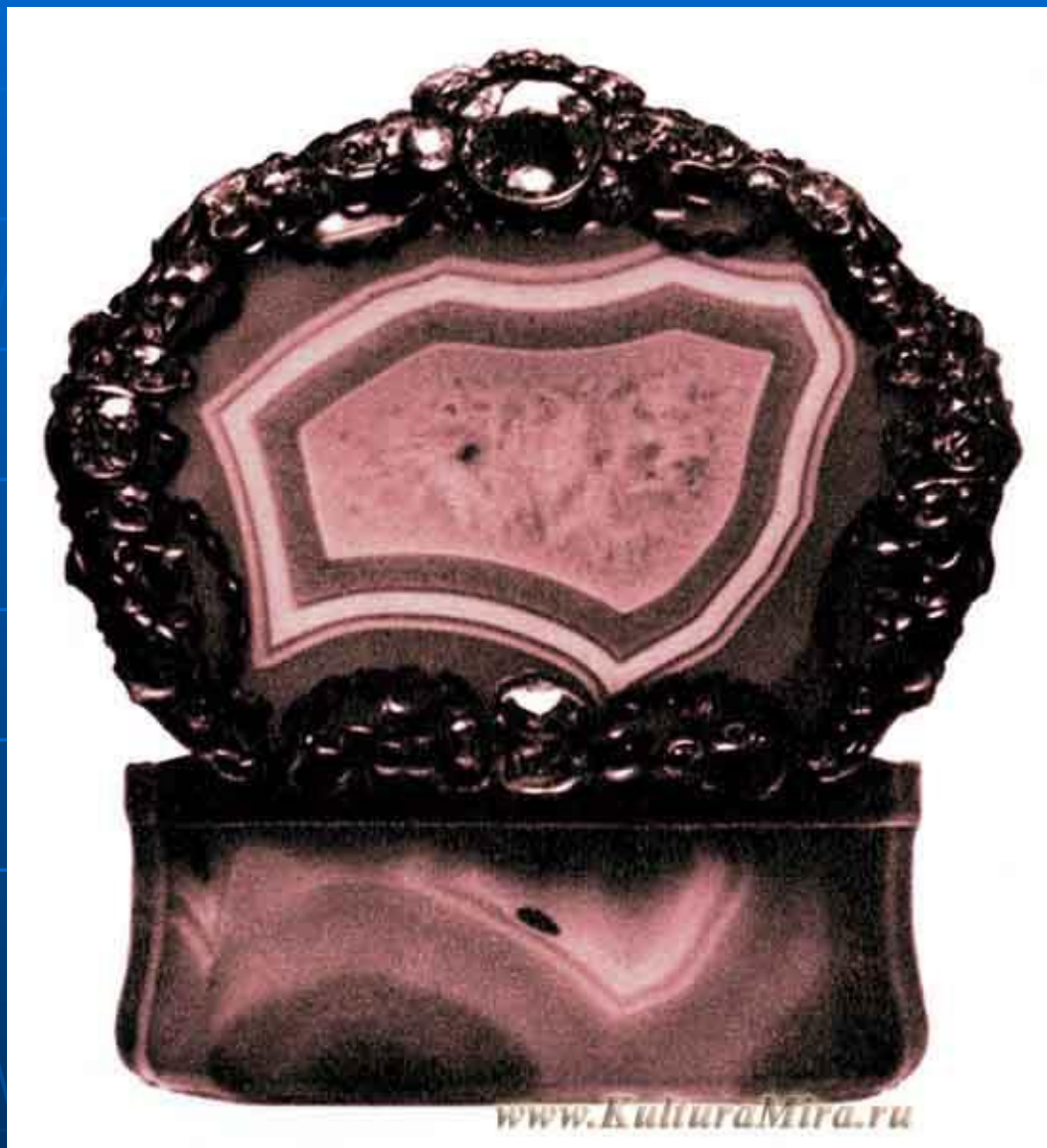
Санкт-Петербург

Основан императрицей Екатериной II в 1764 году.

Эрмитаж – один из крупнейших музеев мира.

Экспозиция музея размещена в 350 залах.





Агатовая табакерка
«Золотая кладовая» Эрмитажа



Скифское украшение
«Золотая кладовая» Эрмитажа



Часы «Павлин»

Третьяковская галерея

Москва

Музей основан в 1856 году купцом Павлом Михайловичем Третьяковым. Он собирал коллекцию с 1856 по 1892 годы и в 1892 году передал ее в дар Москве.

Экспозиция музея насчитывает 150 тысяч экспонатов.

В основном – произведения русских художников Брюллова, Крамского, Иванова, Куинджи, Врубеля и многих других.







Троица. Андрей Рублев



В.М.Васнецов. Богатыри



А.К.Саврасов. Грачи прилетели

ИСТОРИЧЕСКИЕ МУЗЕИ

Государственный исторический музей

Москва. Красная площадь

Основан в 1872 как общественный музей для сбора памятников «знаменательных событий истории Русского государства».

Открыт в 1883 году. Крупнейшее хранилище памятников отечественной истории и культуры.



Кижы

Государственный историко-архитектурный и этнографический музей-заповедник.

Находится на острове Кижы Онежского озера (Карелия).

В музее 75 построек – произведений народного деревянного зодчества XIV-XX веков.





INTERNATIONAL
WORLDWIDE

Кунсткамера

Санкт-Петербург

Основан в 1714 году Петром I с целью собирания и исследования раритетов, созданных природой и руками человека. В музее находится более 1 миллиона экспонатов.





Большой академический глобус

Государственный Дарвиновский музей

Москва

Основан в 1907 году.

Сегодня Государственный Дарвиновский музей – крупнейший естественнонаучный музей Европы.

Экспозиция рассказывает о теории эволюции, разнообразии жизни на Земле.





Животные Африки



Животные Арктики

TECHNISCHE ZEITUNGEN

Политехнический музей

Москва

Основан в 1872 году.

Крупнейший технический музей России.

Экспозиция рассказывает об истории техники и ее творцах, поясняет принцип действия различных технических устройств. В музее 190 тысяч экспонатов. При музее работает техническая библиотека, насчитывающая 3 миллиона книг.





Арифмометр



Модель самолета А.Ф.Можайского

Ломаковский музей старинных автомобилей и мотоциклов

Москва

Основан в 1987 году.

Семья Ломаковых за 40 лет собрала
коллекцию из 120 автомобилей и
мотоциклов.







ЛИТЕРАТУРНЫЕ МУЗЕИ

Государственный литературный музей

Москва

Основан в 1934 году.

В фондах музея собраны уникальные книги, рукописи, рисунки писателей, произведения живописи, редкие фотографии.

Экспозиция музея насчитывает 700 тысяч экземпляров.



Государственный музей-заповедник А.С.Пушкина «Михайловское»

Псковская область, поселок Пушкинские горы
Основан в 1922 году.

Посетители музея знакомятся с жизнью и творчеством Пушкина Михайловского периода, его окружением, бытом русской деревни начала XIX века, дворянской усадебной культурой пушкинского времени.







MEMORIAL ABLE MUSEI

Музей, расположившийся в доме, в котором все напоминает нам о знаменитом и любимом человеке, называется «мемориальным» (от английского слова «memory» - память). В таком музее все – от дверной ручки до вида из окна – интересно нам, так как все это видел тот человек, который здесь жил. Когда исчезнет обстановка мемориального дома, он гибнет.

Дом-музей Л.Н.Толстого «Ясная Поляна»

Тульская область, Щекинский район
Основан в 1921 году.

Ясная Поляна – родовое имение Льва Николаевича Толстого, в котором он родился и прожил более 50 лет и написал большинство своих произведений.





Кабинет



Столовая

Музей-усадьба В.И.Сурикова

Красноярск

Основан в 1947 году.

В музее хранятся материалы о творчестве В.И.Сурикова, подлинные произведения художника, портреты и пейзажи.

В этом доме художник родился и вырос, жил до поступления в Академию художеств. Здесь родились многие образы его будущих картин и написано одно из последних полотен – «Взятие снежного городка». Здесь до последних дней жили его мать и младший брат.









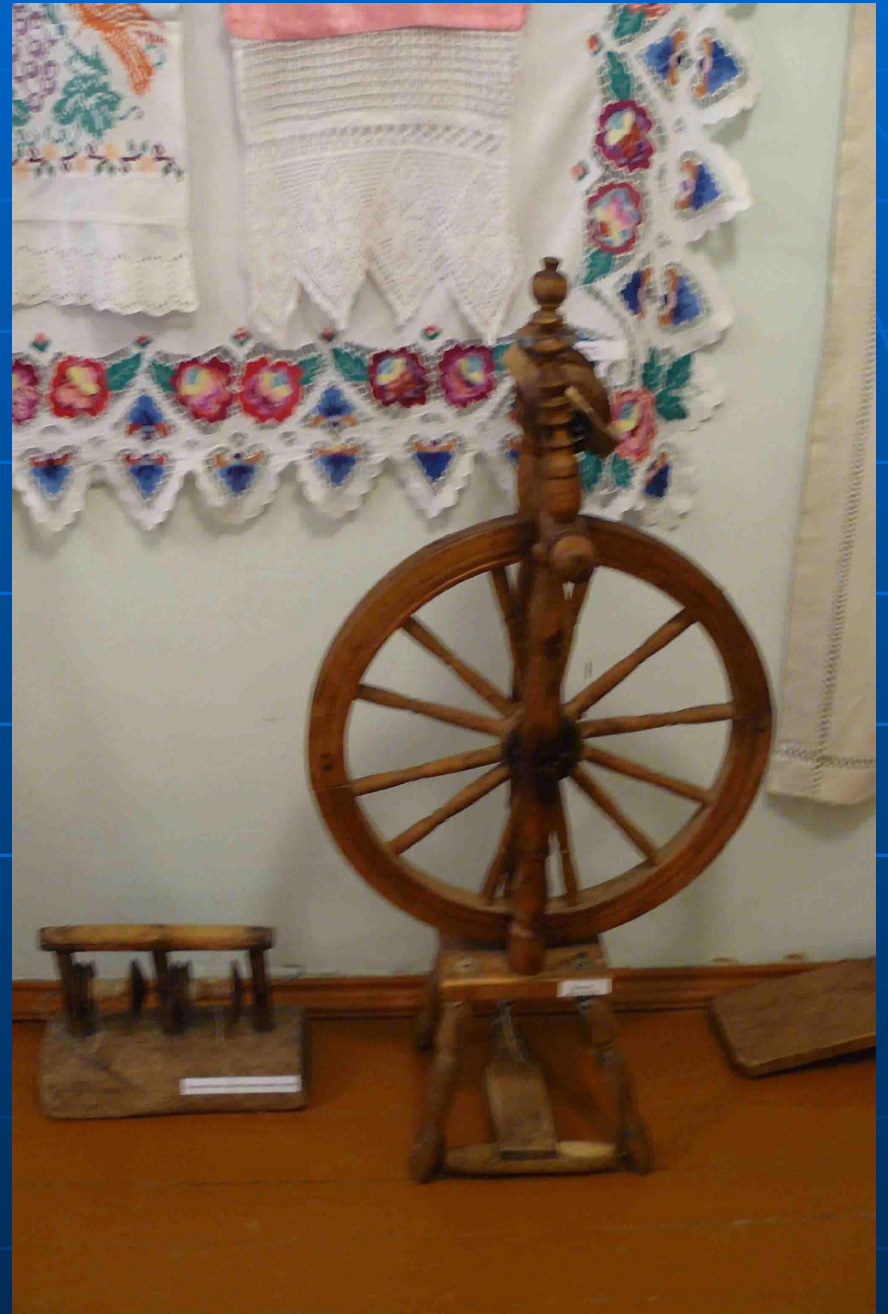
В.И.Суриков. Взятие снежного городка

КРАЕВЕДЧЕСКИЕ МУЗЕИ

В краеведческих музеях собраны экспонаты, относящиеся к истории какой-либо части страны.

Экспонаты нашего краеведческого музея





**Агурев
Александр Иванович.**
Имя Александра Александровича Агурева известно
жителям города Московской области
и Московской области.

Родился в селе Мухоморово Московской
области 22 июля 1924 г. в семье
крестьян и учился в школе №1 в селе
Мухоморово. В 1942 г. поступил на
службу в армию в 1-ю бригаду
дальней авиации в составе 1-го
полка дальних бомбардировщиков 1-й
авиационной армии дальнего действия
ВВС СССР. Воевал на территории
Германии, восточной Польши, Австрии,
Чехословакии, Венгрии, воевал в 1945 г.
в Берлине, захвачен в плен в 1945 г.



Handwritten notes on lined paper, likely a diary or personal account.



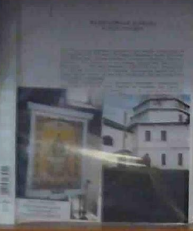
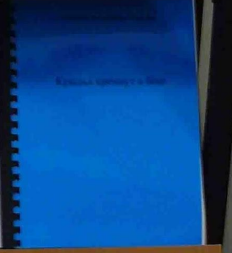
Васильев Александр Сергеевич
(1898 г. - 19.10.1943 г.)
Мухоморово, с/пос. Мухоморово

Васильев Александр Сергеевич родился 19.10.1898 г. в с. Мухоморово Московской области. До войны работал в Мухоморово. В 1942 г. поступил на службу в армию в 1-ю бригаду дальней авиации в составе 1-го полка дальних бомбардировщиков 1-й авиационной армии дальнего действия ВВС СССР. Воевал на территории Германии, восточной Польши, Австрии, Чехословакии, Венгрии, воевал в 1945 г. в Берлине, захвачен в плен в 1945 г.



Полное наименование организации
"Мухоморово, 2000 и до сих пор..."

Мухоморово, 2000 и до сих пор...



Мухоморово, 2000 и до сих пор...



ГОРОДА-МУЗЕИ

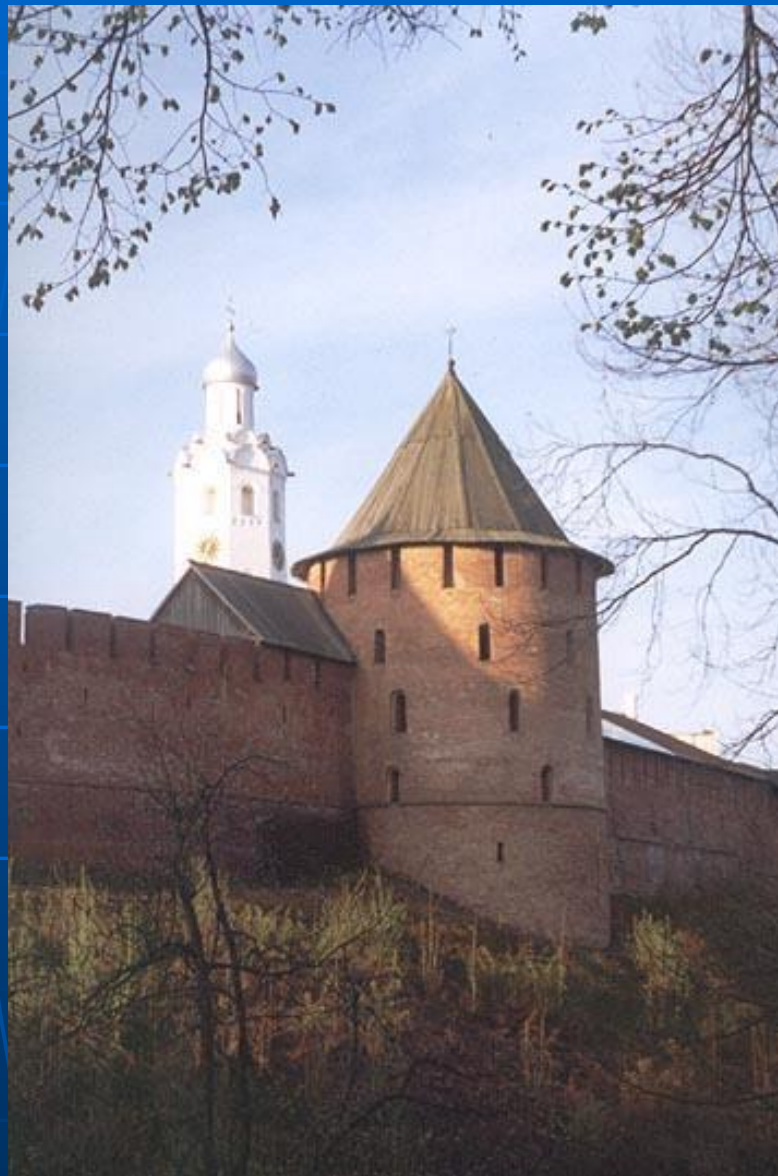
Есть города, сохранившие свой первоначальный облик. В таком городе мы можем мысленно «перенестись» в прошлое.

Представить, как жили люди 100, 200 и больше лет назад. Такие города с полным правом можно назвать «городами – музеями».

Часто сохраняется лишь небольшая часть города, как правило, самая древняя. Во многих русских городах эта часть города обнесена оборонительной стеной и называется Кремль. Кремль можно назвать «музеем под открытым небом». Кремль есть в Москве, Новгороде, Пскове, Туле.



Псковский Кремль



Новгородский кремль

А знаете ли вы, что Санкт – Петербург часто называют городом – музеем. Это название совершенно справедливо, ведь в городе сотни исторических мест: площадей, улиц, дворцов, мостов, памятников. Но Санкт – Петербург не только город-музей, но и город музеев. Ни один город на нашей планете не насчитывает такое количество музеев, какое находится в Санкт- Петербурге. Сегодня в нем создано более 200 больших и маленьких музеев, среди которых есть «долгожители», родившиеся еще в 18 веке.



Крейсер «Аврора»



Петропавловская крепость



Исаакиевский собор

Необыкновенные музеи

Музей футбола (Англия)

Музей перца (Венгрия)

Музей картофеля (Бельгия)

Музей шпионажа (Финляндия)

Музей Шерлока Холмса (Англия)