

ПОЛИТИЧЕСКИЕ ПАРТИИ И ДВИЖЕНИЯ



ПОЛИТИЧЕСКАЯ ПАРТИЯ –

организованная группа единомышленников, выражающая интересы определённых социальных слоев и стремящаяся к достижению определенных политических целей (завоевание государственной власти или участие в её осуществлении)

ОТЛИЧИТЕЛЬНЫЕ ЧЕРТЫ

Носитель определенной
идеологии

Нацеленность на **завоевание и осуществление власти**

Наличие **политической программы** (документа, в котором формируются цели и задачи партии)



Наличие организации

ЛИДЕР И ШТАБ

СТАБИЛЬНЫЙ БЮРОКРАТИЧЕСКИЙ
АППАРАТ

ПАРТИЙНЫЙ АКТИВ

РЯДОВЫЕ ЧЛЕНЫ ПАРТИИ

Имеются **руководящие органы**, как центральные, так и местные, на которых лежит задача выработки стратегий и тактик политической активности партии

Характеризуется **членством**, т.е. состоят из строго определенного числа членов, которые платят членские взносы и определенным образом участвуют в деятельности партии

Существует **устав**, т.е. документ, в котором устанавливаются важнейшие нормы внутрипартийной жизни

Имеется **разветвленная сеть местных организаций**, ядро которых образуют активисты - добровольцы

Долговременность действия

КЛАССИФИКАЦИЯ ПОЛИТИЧЕСКИХ ПАРТИЙ

ИДЕОЛОГИЧЕСКАЯ НАПРАВЛЕННОСТЬ

СОЦИАЛ – ДЕМОКРАТИЧЕСКИЕ:

Выступают за более заметное участие государства в жизни общества, в управлении экономикой при сохранении основных свобод

КЛЕРИКАЛЬНЫЕ:

Придерживаются религиозной идеологии



КОНСЕРВАТИВНЫЕ И ЛИБЕРАЛЬНЫЕ:

Ориентируются на разгосударствление экономики и некоторых других сфер жизни, т.е. на минимизацию участия государства в жизни общества)

КОММУНИСТИЧЕСКИЕ:

Стремятся к полному огосударствлению экономики, к распределению богатств с учетом интересов всех социальных слоев общества, к полному контролю со стороны государства над сферой образования, здравоохранения и др.)

НАЦИОНАЛИСТИЧЕСКИЕ:

Строят свою деятельность на основе националистических и фашистских идей

УЧАСТИЕ В ОСУЩЕСТВЛЕНИИ ВЛАСТИ

ПРАВЯЩИЕ

CARICATURA.RU

– Да вот... как представитель правящей партии решил лично проверить состояние дел в отечественном агропроме...



ЛЕГАЛЬНЫЕ

ОППОЗИЦИОННЫЕ



ПОЛУЛЕГАЛЬНЫЕ

НЕЛЕГАЛЬНЫЕ

СПОСОБ ОРГАНИЗАЦИИ

КАДРОВЫЕ:

- НЕМНОГОЧИСЛЕННЫ;
- В НИХ СВОБОДНОЕ ЧЛЕНСТВО;
- ОПИРАЮТСЯ НА ПРОФЕССИОНАЛЬНЫХ ПОЛИТИКОВ И ФИНАНСОВУЮ ЭЛИТУ;
- В НИХ ТОЛЬКО ЧЛЕНЫ, КОТОРЫЕ ГОЛОСУЮТ НА ВЫБОРАХ ЗА ДАННУЮ ПАРТИЮ;
- ПРОВОДЯТ ДЕЯТЕЛЬНОСТЬ ТОЛЬКО В ПЕРИОД ВЫБОРОВ



МАССОВЫЕ:

- МНОГОЧИСЛЕННЫ;
- СТРОГАЯ ПРОЦЕДУРА ВСТУПЛЕНИЯ В ПАРТИЮ И ВЫХОДА ИЗ НЕЁ;
- В НИХ ПРЕОБЛАДАЕТ ВОСПИТАТЕЛЬНАЯ ФУНКЦИЯ;
- ОТЛИЧАЮТСЯ ТЕСНОЙ СВЯЗЬЮ МЕЖДУ ЧЛЕНАМИ ПАРТИИ;
- В НИХ ЕСТЬ ЖЕСТКАЯ ДИСЦИПЛИНА;
- ЕСТЬ ПЕРВИЧНЫЕ ПАРТОРГАНИЗАЦИИ;
- ПРОВОДЯТ ДЕЯТЕЛЬНОСТЬ СИСТЕМАТИЧЕСКИ



ШКАЛА ПОЛИТИЧЕСКОГО СПЕКТРА

ЛЕВЫЕ

социалистические и коммунистические)



ЦЕНТРИСТСКИЕ

(характеризуются компромиссом и сотрудничеством)



ПРАВЫЕ

(либеральные и консервативные)



СОЦИАЛЬНО – КЛАССОВЫЙ КРИТЕРИЙ

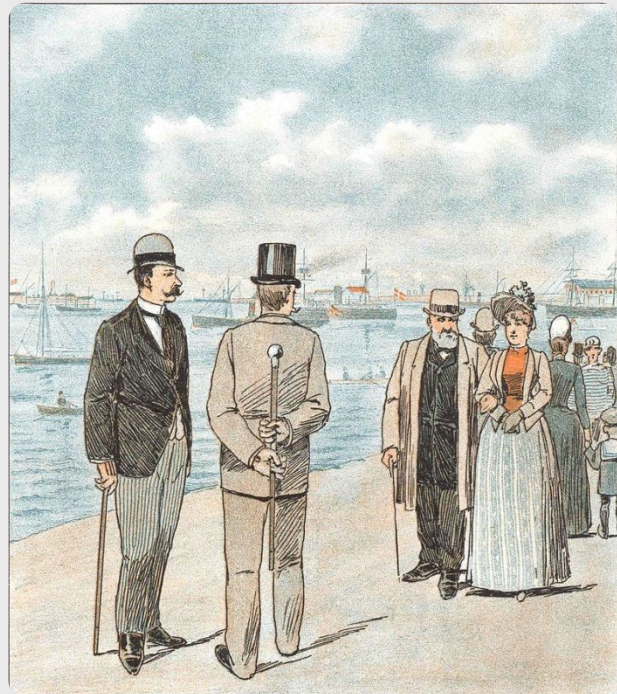
БУРЖУАЗНЫЕ

(выступают за развитие частнособственнических отношений и свободу предпринимательства: консервативные, либерально – демократические, центристские)



МЕЛКОБУРЖУАЗНЫЕ

(представляют интересы мелких собственников: аграрные партии, партии мелких предпринимателей, ремесленников, служащих)



ТРУДЯЩИХСЯ

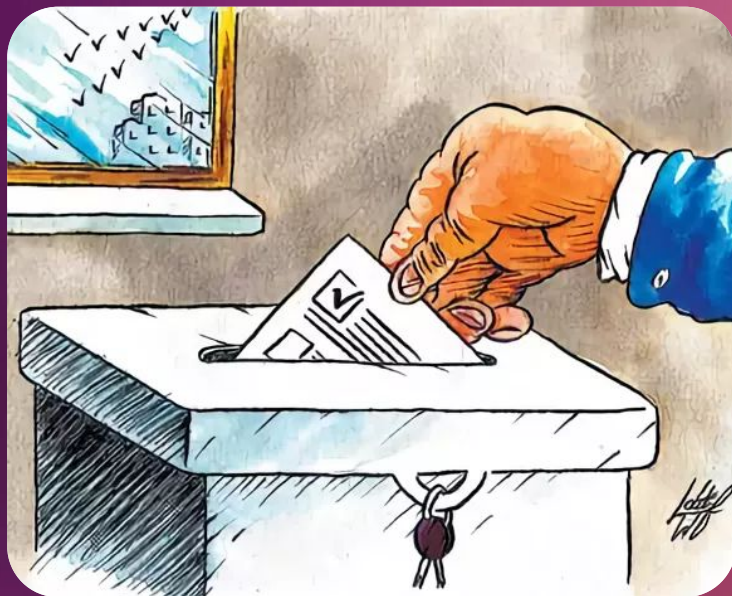
(выражают интересы лиц наемного труда: социалистические, социал – демократические, коммунистические)



СПОСОБ ДЕЯТЕЛЬНОСТИ

РЕФОРМИСТСКИЕ

(СТРЕМЯТСЯ К
ПОСТЕПЕННОМУ
ПРЕОБРАЗОВАНИЮ ОБЩЕСТВА
С ИСПОЛЬЗОВАНИЕМ
ЗАКОННЫХ СРЕДСТВ
ВОЗДЕЙСТВИЯ НА ВЛАСТЬ И
ЗАКОННЫХ СРЕДСТВ
ДОСТИЖЕНИЯ ВЛАСТИ)



РЕВОЛЮЦИОННЫЕ

(НАЦЕЛЕНЫ НА
ПРЕОБРАЗОВАНИЕ ОБЩЕСТВА С
ИСПОЛЬЗОВАНИЕМ СРЕДСТВ
БОРЬБЫ, КОТОРЫЕ С ТОЧКИ
ЗРЕНИЯ СУЩЕСТВУЮЩЕГО
ГОСУДАРСТВЕННОГО
УСТРОЙСТВА И ПОЛИТИЧЕСКОГО
РЕЖИМА ЯВЛЯЮТСЯ
НЕЗАКОННЫМИ)



ТИП ЧЛЕНСТВА

ОТКРЫТЫЕ

(ИМЕЮТ СВОБОДНОЕ
ЧЛЕНСТВО)



Роль политической партии не ограничивается лишь достижением политической власти или выражением политических интересов

ЗАКРЫТЫЕ

(ИМЕЮТ СЛОЖНЫЕ
ПРОЦЕДУРЫ ВСТУПЛЕНИЯ)



ФУНКЦИИ ПОЛИТИЧЕСКИХ ПАРТИЙ

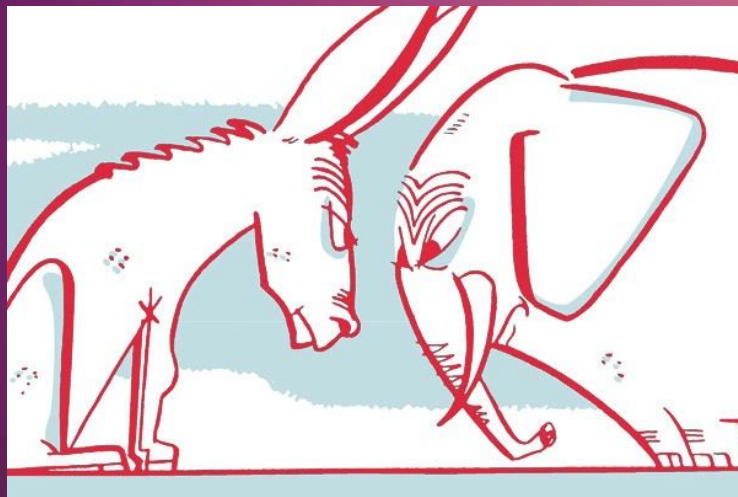
НАИМЕНОВАНИЕ ФУНКЦИИ	ЕЁ СОДЕРЖАНИЕ
ПОЛИТИЧЕСКАЯ	Борьба за власть в государстве и влияние на его политику, определение форм, средств и методов этой борьбы в зависимости от меняющейся обстановки
СОЦИАЛЬНОГО ПРЕДСТАВИТЕЛЬСТВА	Выражение интересов различных социальных групп
ПОЛИТИЧЕСКОГО РЕКРУТИРОВАНИЯ	Подготовка и выдвижение кадров политиков
ЭЛЕКТОРАЛЬНАЯ	Организация и участие в избирательных кампаниях по формированию высших и местных органов власти
ВОСПИТАТЕЛЬНАЯ	Политическое воспитание общества в целом или его части
СОЦИАЛЬНОЙ ИНТЕГРАЦИИ	Примирение интересов различных социальных групп, достижение консенсуса
ИДЕОЛОГИЧЕСКАЯ	Разработка партийной идеологии и программы, ведение пропаганды и формирование общественного мнения

ПАРТИЙНАЯ СИСТЕМА –

совокупность партий, участвующих в формировании законодательных и исполнительных структур власти

ОДНОПАРТИЙНЫЕ СИСТЕМЫ

ДВУХПАРТИЙНЫЕ СИСТЕМЫ



МНОГОПАРТИЙНЫЕ СИСТЕМЫ



ОДНОПАРТИЙНАЯ СИСТЕМА

- В обществе функционирует одна партия, которая со временем выводит из политической жизни всех конкурентов (например, КПСС до 1990 года);
- Формируется при авторитарных и тоталитарных режимах;
- Нередко сопровождается таким явлением, как «искусственная многопартийность»: существует множество политических партий, связанных с национальными и другими общностями и имеющих форму народных фронтов. Однако идеологическая жизнь зависит от одной партии, которая целиком определяет деятельность и любую политическую активность остальных партий



ДВУХПАРТИЙНАЯ СИСТЕМА

- В обществе существуют две сильные партии, которые периодически приходят к власти;
- «Обмен властью» осуществляется в результате выборов лишь между этими двумя партиями (например, Республиканская и Демократическая система в США)
- Имеются и другие партии, но они не обладают достаточной популярностью, чтобы прийти к власти.
- Формируется в экономически развитых странах;
- Обычно базируется на мажоритарной избирательной системе



МНОГОПАРТИЙНАЯ СИСТЕМА

- В ОБЩЕСТВЕ СУЩЕСТВУЕТ КОНКУРЕНЦИЯ между многими партиями, ни одна из которых не имеет преимущества перед другими;
- Раздробленность политических сил приводит к необходимости поиска компромисса и объединения. Образуются партийные блоки (например, во Франции) и многопартийные коалиции (например, в Нидерландах);
- Формируются в развитых демократических странах, в которых соблюдается большинство свобод граждан, высок уровень экономического развития, что проявляется прежде всего в наличии мощного и большого среднего класса; складывается под влиянием пропорциональной избирательной системы;
- В ряде стран (Дания, Швеция, Япония) установилась многопартийная система с одной доминирующей партией: в выборах принимают участие 4-5 партий, однако лишь одной из них избиратели отдают предпочтение – 40 – 50%



Политические (социально – политические, общественно – политические) -

добровольные формирования, возникающие в результате свободного и сознательного стремления граждан объединиться на основе общности своих интересов



Отличительные признаки политических движений

- Стремятся **не к достижению власти, а к воздействию на власть** в нужном для них направлении (например, в требовании от власти изменения во внутренней или внешней политике, решения социальных проблем);
- В большей степени **приближены к обыденной жизни людей**, чем политические партии;
- Ориентируются на **выражение частных интересов** той или иной группы людей
- имеют **добровольное членство** либо вообще не имеют четких, формальных процедур, связанных с членством;
- Более **широкая, аморфная, пестрая, социальная база**, чем у политической партии;
- **Необязательность полного идеологического единения** участников, в отличие от политической партии;
- **Не имеют строгой иерархии**, т.е. четкого распределения между центром и периферией в них не обнаруживается;
- Относительная **кратковременность существования**

ЭТАПЫ РАЗВИТИЯ ПОЛИТИЧЕСКИХ ДВИЖЕНИЙ

1 ЭТАП

- Зарождение идей
- Появление активистов
- Выработка общих взглядов

2 ЭТАП

- Пропаганда взглядов
- Агитация
- Привлечение максимального количества сторонников

3 ЭТАП

- Более четкое формирование идей и требований
- Развитие общественно – политической активности

- Оформление в общественно – политическую организацию или партию;
- Участие в политической власти

- Цели достигнуты или отсутствуют перспективы их достижения;
 - Движение затухает

Классификация политических движений

ОСНОВА КЛАССИФИКАЦИИ	ВИДЫ ДВИЖЕНИЙ
СФЕРА ДЕЯТЕЛЬНОСТИ	Социально – политические, конфессиональные, экономические, экологические, антивоенные
ОТНОШЕНИЕ К СУЩЕСТВУЮЩЕМУ ПОЛИТИЧЕСКОМУ СТРОЮ	Революционные, контрреволюционные, реформаторские, консервативные
КОЛИЧЕСТВО УЧАСТНИКОВ	Массовые, элитарные
ШКАЛА ПОЛИТИЧЕСКОГО СПЕКТРА	Левые, центристские, правые
МАСШТАБ ДЕЯТЕЛЬНОСТИ	Местные, региональные
СОЦИАЛЬНЫЙ СОСТАВ	Профессиональные, молодежные, женские
СТЕПЕНЬ И ФОРМА ОРГАНИЗАЦИИ	Стихийные, слабо организованные, с высокой степенью организации и продолжительности

ОСНОВНЫЕ ТИПЫ ПОЛИТИЧЕСКИХ ИДЕОЛОГИЙ

КОНСЕРВАТИЗМ



- ✓ ГЛАВНЫЕ ЦЕННОСТИ: ГОСУДАРСТВО, ЦЕРКОВЬ, СЕМЬЯ, ЧАСТНАЯ СОБСТВЕННОСТЬ
- ✓ УКРЕПЛЕНИЕ УСТОЕВ ГОСУДАРСТВА
- ✓ ПРОТИВ ГОСУДАРСТВЕННОГО КАПИТАЛИЗМА, РАДИКАЛЬНЫХ РЕФОРМ И ЭКСРЕМИЗМА

✓ ОБЩЕСТВУ ПРИСУЩЕ НЕРАВЕНСТВО

✓ ОБЩЕСТВО ИЗМЕНЯЕТСЯ ЭВОЛЮЦИОННО

- Мама, а консерватор - это тот, кто делает консервы?
- Нет, что ты! Это тот, кто учится в консерватории.

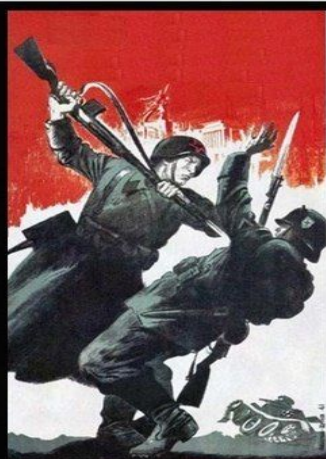


ЛИБЕРАЛИЗМ

ГЛАВНЫЕ ЦЕННОСТИ: ДЕМОКРАТИЗМ, ИНДИВИДУАЛИЗМ, ГАРАНТИРОВАННОСТЬ ПРАВ ЧЕЛОВЕКА, ЧАСТНАЯ СОБСТВЕННОСТЬ, ЭКОНОМИЧЕСКИЕ СВОБОДЫ

Абсолютная ценность
человеческой личности

Ограничение объема и сфер
деятельности государства



РАБ ТОТАЛИТАРНОГО РЕЖИМА



СВОБОДНАЯ ЛИБЕРАЛЬНАЯ
ЛИЧНОСТЬ

СМОТРИ НЕ ПЕРЕПУТАЙ

rikabu.ru

**ЛИБЕРАЛЫ УЖЕ ПОБЫЛИ У ВЛАСТИ
И В ПЕРЕСТРОЙКУ, И В 90-Е.**

**ХОЧЕШЬ ПОВТОРЕНИЯ 90-Х - ТЫ ЛИБО
ПРИДУРОК, ЛИБО ТЕБЯ РАССТРЕЛИВАТЬ НАДО.**

ПЬНДЪЛОК' УПРО ТЕРЯ ЫССТЪЕИВВАТР НАДО

Политическое равенство всех
людей

Общество изменяется при
помощи реформ

РАДИКАЛИЗМ

РЕШИТЕЛЬНОЕ ИЗМЕНЕНИЕ СУЩЕСТВУЮЩИХ СОЦИАЛЬНЫХ И ПОЛИТИЧЕСКИХ ИНСТИТУТОВ

СТРЕМЛЕНИЕ К БЫСТРОМУ ТЕМПУ ПЕРЕМЕН, ОПРАВДАНИЕ СИЛОВЫХ МЕТОДОВ ДОСТИЖЕНИЯ ПОСТАВЛЕННЫХ ЦЕЛЕЙ

МОЖЕТ ВЫСТУПАТЬ ТЕОРЕТИЧЕСКИМ ОБОСНОВАНИЕМ И ОПРАВДАНИЕМ ТЕРРОРИЗМА



ПРОЯВЛЯЕТСЯ В
КРИЗИСНЫЕ,
ПЕРЕХОДНЫЕ
ИСТОРИЧЕСКИЕ
ПЕРИОДЫ, КОГДА
ВОЗНИКАЕТ УГРОЗА
СУЩЕСТВОВАНИЯ
ТРАДИЦИЯМ И УКЛАДУ
ТЕХ ИЛИ ИНЫХ СЛОЕВ
ОБЩЕСТВА

ЛЕВОРАДИКАЛЬНЫЕ ТЕЧЕНИЯ – АНАРХИЗМ, МАРКСИЗМ (ЕГО РАЗНОВИДНОСТИ МАОИЗМ, ТРОЦКИЗМ)

ПРЕДПОЧИТАЮТ БЫСТРЫЕ И РЕЗКИЕ СПОСОБЫ ДОСТИЖЕНИЯ
СОЦИАЛЬНОГО РАВЕНСТВА И СОЦИАЛЬНОЙ СПРАВЕДЛИВОСТИ



ПРАВорадикальные течения – фашизм, неонацизм, крайние формы национализма и религиозной нетерпимости, расизм

основываются на представлениях о превосходстве какой – либо группы над всеми остальными и стремятся любыми законными и незаконными способами закрепить привилегированное положение таких групп



Найдите в приведенном ниже списке черты, характеризующие политические партии по составу, и запишите цифры, под которыми они указаны.

- 1) консервативная
- 2) массовая
- 3) кадровая
- 4) коммунистическая
- 5) нелегальная
- 6) социал-демократическая

ТИПЫ ПАРТИЙ

- А) оппозиционная
- Б) либеральная
- В) кадровая
- Г) социал-демократическая
- Д) массовая

ПРИНЦИП КЛАССИФИКАЦИИ ПАРТИЙ

- 1) по отношению к власти
- 2) по политической идеологии
- 3) по составу

ПРИМЕРЫ

- А) коммунистические
- Б) правящие
- В) оппозиционные
- Г) либеральные
- Д) социал-демократические
- Е) консервативные

ВИДЫ СОЦИАЛЬНОГО КОНТРОЛЯ

- 1) по отношению к власти
- 2) по базовой идеологии

Установите соответствие между направлениями политической идеологии и их основными целями: к каждой позиции, данной в первом столбце, подберите соответствующую позицию из второго столбца.

ОСНОВНАЯ ЦЕЛЬ

НАПРАВЛЕНИЕ ПОЛИТИЧЕСКОЙ ИДЕОЛОГИИ

- А) мирное преобразование существующей политической системы и социально-экономического уклада с целью утверждения социальной справедливости и расширения участия масс в управлении государством
- Б) сохранение основ существующей политической системы и социально-экономического уклада, уважение к традиционным ценностям
- В) радикальное преобразование существующей политической системы и социально-экономического уклада с целью уничтожения экономической эксплуатации и обеспечения социального равенства людей
- Г) постепенное преобразование существующей политической системы и социально-экономического уклада с целью обеспечения максимальной свободы и независимости личности
- Д) упразднение частной собственности и государства как неизбежный результат общественного развития

- 1) консервативная
- 2) либеральная
- 3) социал-демократическая
- 4) коммунистическая

**Какой смысл обществоведы вкладывают в понятие «политическая идеология»?
Привлекая знания обществоведческого курса, составьте два предложения: одно предложение, содержащее информацию о типах политических идеологий, и одно предложение, раскрывающее любую из функций политической идеологии в обществе.**

Правильный ответ должен содержать следующие элементы:

- 1) смысл понятия, например: совокупность политико-правовых и нравственно-философских взглядов на общественно-историческую действительность; (Может быть приведено иное, близкое по смыслу определение.)
- 2) одно предложение с информацией о типах политических идеологий, опирающейся на знания курса, например: «Учёные различают консервативную, либеральную, социалистическую, коммунистическую и др. идеологии»; (Могут быть составлены другие предложения, содержащие информацию о типах политических идеологий.)
- 3) одно предложение, раскрывающее с опорой на знание курса любую из функций политической идеологии, например: «Политическая идеология внедряет в сознание людей основополагающие представления об обществе, государстве и власти». Могут быть составлены другие предложения, раскрывающие с опорой на знания курса любую из функций политической идеологии в обществе

Сформулируйте четыре суждения, раскрывающие различные функции политических партий в современном обществе.

Могут быть суждения, раскрывающие различные функции политических партий в современном обществе:

- 1) Деятельность политических партий позволяет выявить и обобщить разнообразные социальные интересы.
- 2) Политические партии разрабатывают альтернативные варианты политики (политического курса).
- 3) Политические партии выдвигают кандидатов на выборах.
- 4) Политические партии осуществляют представительство интересов определённых блоков социальных сил в органах власти.

Могут быть названы иные суждения, раскрывающие различные роли политических партий в современном обществе.

Какой смысл обществоведы вкладывают в понятие «политическая партия»? Привлекая знания обществоведческого курса, составьте два предложения, содержащие информацию о политических партиях.

В правильном ответе могут быть указаны:

Политическая партия— особая общественная организация (объединение), непосредственно ставящая перед собой задачи овладеть политической властью в государстве или принять в ней участие через своих представителей в органах государственной власти и местного самоуправления.

Могут быть приведены следующие предложения:

- Большинство партий имеют программу - выразитель идеологии партии, перечень её целей и способов их достижения.
- По степени участия во власти партии делятся на правящие и оппозиционные.

Какой смысл обществоведы вкладывают в понятие «политическая партия»? Привлекая знания обществоведческого курса, составьте два предложения: одно предложение, содержащее информацию об основных типах политических партий, и одно предложение, раскрывающее с опорой на знания курса одну из функций политической партии в жизни общества.

1) Смысл понятия, например: добровольная политическая организация, представляющая интересы определённой социальной группы и ставящая своей целью их реализацию путём достижения политической власти;

(Может быть приведено иное, близкое по смыслу определение).

2) Одно предложение, содержащее информацию об основных типах политических партий, например: политические партии делятся на различные типы, например, по отношению к власти, по принадлежности к определённой идеологии, по организационной структуре.

(Могут быть составлены любые другие предложения, содержащие информацию об основных типах политических партий).

3) Одно предложение, раскрывающее с опорой на знания курса одну из функций политической партии в жизни общества, например: Одной из функций политической партии в жизни общества является подготовка и выдвижение кадров для партии, государственного аппарата и различных общественных организаций, формирование правящей элиты.

(Могут быть составлены любые другие предложения, раскрывающие с опорой на знания курса одну из функций политической партии в жизни общества).

Какой смысл обществоведы вкладывают в понятие «политическая система общества»? Привлекая знания обществоведческого курса, составьте два предложения: одно предложение, содержащее информацию о подсистемах политической системы, и одно предложение, раскрывающее сущность любой подсистемы политической системы.

Совокупность норм, институтов, организация, их взаимодействие, составляющих политическую самоорганизацию общества называют политической системой. Политическая система состоит из таких структурных элементов как институциональная, нормативная, коммуникативная, культурная. Институциональная система включает в себя такие политические институты как государство, партии, общественно-политические институты.

Какой смысл обществоведы вкладывают в понятие «политическая система общества»? Привлекая знания обществоведческого курса, составьте два предложения: одно предложение, содержащее информацию о структуре политической системы общества, и одно предложение, раскрывающее любую из функций политической системы общества.

Правильный ответ должен содержать следующие элементы:

1) смысл понятия, например: организованное взаимодействие политических субъектов, связанных с осуществлением власти, и отношений между ними;

(Может быть приведено иное, близкое по смыслу определение или объяснение смысла понятия.)

2) одно предложение с информацией о структуре политической системы общества, опирающейся на знания курса, например: в политическую систему общества входят институциональная, нормативная, коммуникативная и культурная подсистемы;

(Может быть составлено другое предложение, содержащее информацию о структуре политической системы.)

3) одно предложение, раскрывающее с опорой на знания курса любую из функций политической системы общества, например: одна из функций политической системы — определение целей и направлений развития общества и государства.

(Может быть составлено другое предложение, раскрывающее с опорой на знания курса одну из функций политической системы.)

С помощью трех примеров проиллюстрируйте особенности правления партии консервативного толка.

Содержание верного ответа (допускаются иные формулировки ответа, не искажающие его смысла).

В ответе могут быть приведены следующие примеры:

- консервативное правительство стремится сохранить существующее положение в политической сфере (форму государственного правления, административный аппарат, судебную систему, существующИЕ политические партии);
- консервативная власть часто ограничивает свободу действий политиков-реформаторов;
- сужается свобода низовых структур путем передачи части их функций вышестоящим органам власти.

Какой смысл обществоведы вкладывают в понятие «политический радикализм»? Привлекая знания обществоведческого курса, составьте два предложения, содержащие информацию о политическом радикализме.

Правильный ответ должен содержать следующие элементы:

1) Смысл понятия, например:

– принцип, согласно которому партии и движения готовы применять любые средства, включая крайние, насильственные, для достижения своих целей в политической области.

2) Два предложения с информацией о политическом радикализме, опирающейся на знания курса, например:

– «Политический радикализм может иметь разные оттенки, начиная от левого, коммунистического толка, до крайне правого, фашистского, националистического».

– «Опасность политического радикализма возрастает в сложные, кризисные для государства времена, на фоне ухудшения положения широких слоев населения».