



НАЦИОНАЛЬНЫЙ ИССЛЕДОВАТЕЛЬСКИЙ  
УНИВЕРСИТЕТ

# О подходах к учету результатов итогового сочинения при приеме на обучение в Национальный исследовательский университет «Высшая школа экономики»



*Михаил Георгиевич Павловец,  
заместитель руководителя ДОПФ  
НИУ «Высшая школа экономики»,  
учитель словесности Лицея НИУ  
ВШЭ, к.фил.н*

# Поручение Президента

27 декабря 2013 года – в  
Перечне поручений по  
реализации Послания  
Президента РФ  
Федеральному  
Собранию  
[http://www.kremlin.ru/as  
signments/20004](http://www.kremlin.ru/as<br/>signments/20004)

**«9) обеспечить начиная с  
2014/2015 учебного года учёт  
результатов итогового  
сочинения в выпускных  
классах общеобразовательных  
организаций, наряду с  
результатами единого  
государственного экзамена,  
при приёме в  
образовательные  
организации высшего  
образования (доклад – 1  
августа 2014 г.)»**

# Зачем это может быть надо вузам – и зачем это надо НИУ ВШЭ?

Сегодня вузы могут влиять на отбор абитуриентов только через систему вузовских олимпиад или дополнительных испытаний, а также учета портфолио.

НО:

- далеко не все абитуриенты участвуют в олимпиадах;
- далеко не все вузы имеют права на дополнительные испытания.

**ВЫВОД:** если вузы формируют свои критерии оценивания итоговых сочинений, они могут отбирать тех абитуриентов, кто:

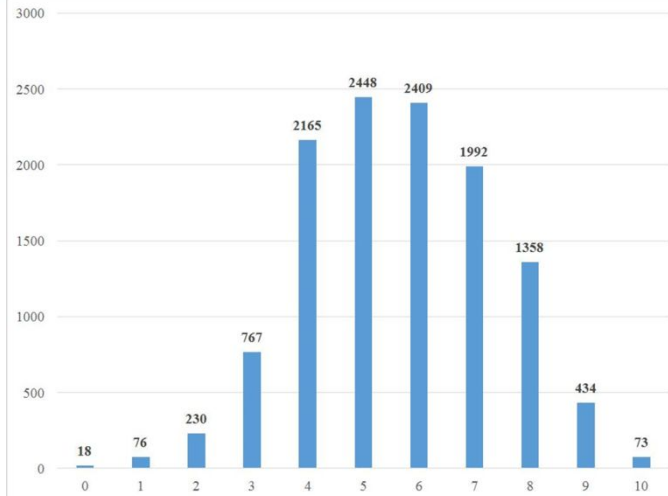
- мотивирован на поступление прежде всего в данный вуз, а не просто «пристроить документы», «не пропускать год» или «избежать призыва»;
- эти критерии могут отвечать «модели идеального абитуриента» – тем специфическим требованиям, которые конкретный вуз предъявляет именно к своим абитуриентам.



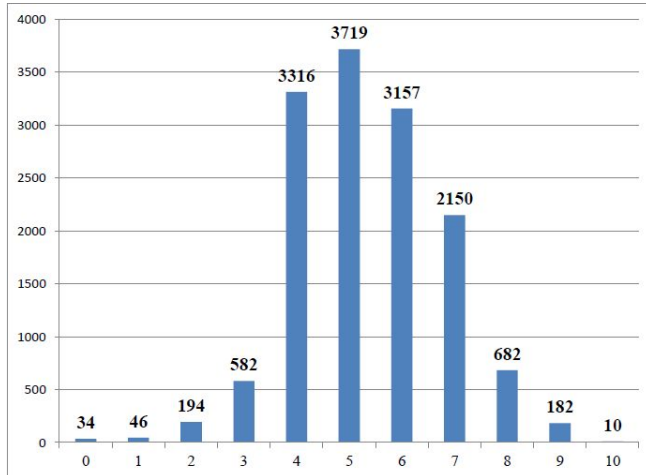
НАЦИОНАЛЬНЫЙ ИССЛЕДОВАТЕЛЬСКИЙ  
УНИВЕРСИТЕТ

# Распределение баллов в НИУ ВШЭ по годам

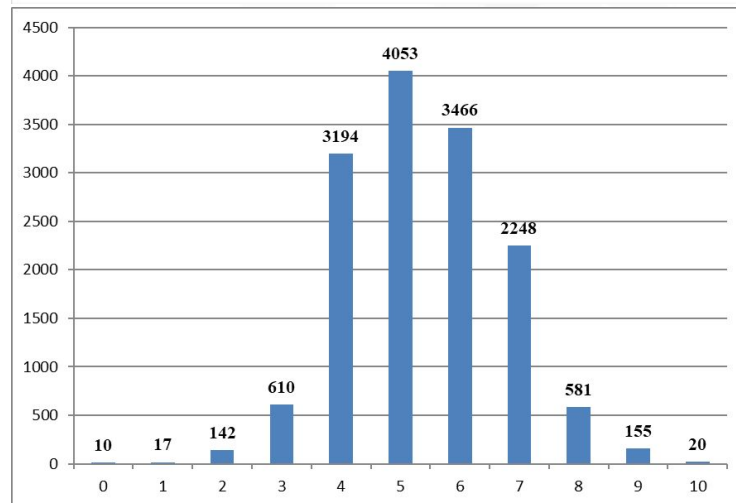
2015 год



2016 год



2017 год



2018 год

# Распределение баллов по годам

	2015 11970 работ	2016 14072 работ	2017 14010 работ	2018 14496 работ
0-3 балла	9,1 %	6,1 %	4 %	5,4 %
4-7 баллов	75,3%	87,7%	90,2 %	89,4 %
8-10 баллов	15,6 %	6,2%	5,8 %	5,2 %
9-10 баллов	4,3%	1,4 %	1,1 %	1,2 %

## Основные недостатки перепроверяемых в НИУ ВШЭ итоговых сочинений

1. Сочинения пишутся по готовому шаблону на тему тематического направления, а не заданной конкретной темы, которая подгоняется под «заготовку»
2. Значительно уменьшилось число привлекаемых произведений за рамками обязательного школьного чтения; большинство произведений – из программы 7-9 классов;
3. Немало примеров готовых рассуждений, взятых из пособий по подготовке к ЕГЭ по русскому языку, а также произведений незначительного размера, соответствующих конкретному «тематическому направлению»
4. Практически не используется лирика, крайне редко – драматургия
5. «Наивный реализм» восприятия – отсутствует понимание специфики эстетической реальности, художественный мир произведения воспринимается как реальный, а персонажи – как существовавшие на самом деле.

## Причины снижения максимального количества баллов за перепроверяемое в НИУ ВШЭ итоговое сочинение с 10 до 5

1. Более 90 % сочинений получало от 4 до 7 баллов – и при наличии дополнительных достижений (Золотая медаль, спортивные достижения, призёрство в предметных олимпиадах) большинство абитуриентов набирало максимально возможное количество баллов
2. Торжество шаблона при написании итогового сочинения – формально соответствие большинству критериев при отсутствии самостоятельности и оригинальности результата
3. Низкая грамотность речи
4. Трудоемкость проверки и отсутствие финансовой поддержки со стороны государства





НАЦИОНАЛЬНЫЙ ИССЛЕДОВАТЕЛЬСКИЙ  
УНИВЕРСИТЕТ

# Как выглядит личный кабинет эксперта НИУ ВШЭ

Надежный | https://priem4.hse.ru/composition.html



Здравствуйте,  
Сергей Игоревич Райский



Код: 31704

Загружено: 08.09.2017 19:16:16

Статус: на проверке

Эксперт: Райский Сергей Игоревич

[Лист 1](#) [Лист 2](#) [Все листы \(PDF\)](#)

Тема: **Согласны ли Вы с утверждением писателя Р. Роллана: «Всякий мужественный, всякий правдивый человек приносит честь своей родине?»**

[Сохранить проект решения](#) [Отказаться от проверки](#) [Утвердить решение](#)

## Оценка по критериям:

### 1. Соответствие теме

Раскрыты разные аспекты заданной темы



0

Тема осмыслена как проблема, раскрыто понимание автором работы ее формулировки



0

### 2. Аргументация. Привлечение литературного материала

Анализ элементов художественного текста в контексте разбираемой темы



0

Опора более чем на 1 произведение литературы, в том числе и на не-фикшн



0

Опора на произведения других видов искусства



0

Уместное упоминание, отсылка к тексту с комментарием автора сочинения



0

### 3. Структура

Присутствует логика в изложении материала, связь тезисов, аргументации и вывода



0

Соблюдены разумные, содержательно оправданные пропорции между вводной, основной и заключительной частями



0

### 4. Качество речи, грамотность, самостоятельность работы

5 и более орфографических и пунктуационных, ошибок разного типа



0

Лексическая и стилистическая бедность речи, допущено 3 и более речевых и/или грамматических ошибок



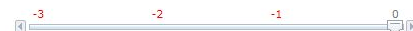
0

Наличие 1 и более существенных фактических ошибок



0

Обоснованное предположение о наличии в работе плагиата



0

Подозрение на плагиат

Общая оценка: 0

Примечание:

Шрифт: [выбор] Размер: [выбор]





НАЦИОНАЛЬНЫЙ ИССЛЕДОВАТЕЛЬСКИЙ  
УНИВЕРСИТЕТ

# Личный кабинет эксперта НИУ ВШЭ

Надежный | https://priem4.hse.ru/composition.html



Здравствуйте,  
Сергей Игоревич Райский



## + Статистика

### Отбор сочинений

Код сочинения:

Тема:

Статус проверки:

Подозрение на плагиат:

Дата загрузки с:

Показывать на странице:

<input type="text"/>	<input type="text"/>
(Все)	
на проверке	
(Все)	
<input type="text"/>	по: <input type="text"/>
20	
<input type="button" value="Отбрать сочинения"/>	

Код: 31704

Загружено: 08.09.2017 19:16:16

Статус: на проверке

Эксперт: Райский Сергей Игоревич

[Лист 1](#) [Лист 2](#) [Все листы \(PDF\)](#)

Тема: **Согласны ли Вы с утверждением писателя Р. Роллана: «Всякий мужественный, всякий правдивый человек приносит честь своей родине»?**

Лист 1

**Итоговое сочинение (изложение)**

**Бланк записи**

Код региона	Код вида работы	Наименование вида работы	Лист №
14	20	СОЧИНЕНИЕ	1

ФИО участника: [REDACTED] Номер темы: 205

Код работы: 3600138534

Перепишите значения полей "Код региона", "Код вида работы", "Наименование вида работы", "Код работы", "Номер темы" и ФИО из БЛАНКА РЕГИСТРАЦИИ  
Пишите аккуратно и разборчиво, соблюдая разметку страницы

**ВНИМАНИЕ!** Все бланки рассматриваются в комплекте.

*Согласны ли вы с утверждением писателя Р. Роллана:  
"Всякий мужественный, всякий правдивый человек приносит  
честь своей родине"?*

*Во все времена честь человека считалась одной из главных  
качеств человека. По моему мнению, честь человека - это не  
только его поведение, но и его мысли, чувства, желания.*

# Собственные критерии перепроверки в НИУ ВШЭ (ИЮНЬ-ИЮЛЬ 2020)

## Регламент оценивания итоговых сочинений при перепроверке в НИУ ВШЭ в 2020 году

№	Критерии оценивания итогового сочинения в выпускных классах	Кол-во баллов
1	<ul style="list-style-type: none"> <li>- <b>тема сочинения не осмыслена как проблема</b>, не раскрыто понимание автором работы ее формулировки;</li> <li>и/или:</li> <li>- сочинение написано <b>без опоры минимум на 1 произведение литературы</b>;</li> <li>и/или:</li> <li>- есть <b>обоснованное предположение о наличии в работе плагиата</b> (фрагменты текста или текст целиком обнаруживается в других источниках под чужим авторством). Факт плагиата эксперт подтверждает точной ссылкой на возможный источник заимствования);</li> <li>и/или:</li> <li>- <b>отсутствует логика</b> в изложении материала, не прослеживается связь тезисов, аргументации и вывода, смысловая связь с примерами;</li> <li>и/или:</li> <li>- <b>допущено более 5 существенных ошибок</b> (фактических, речевых, грамматических, орфографических и пунктуационных) разного типа.</li> </ul>	<b>0 баллов</b>



## Собственные критерии перепроверки в НИУ ВШЭ

2	<ul style="list-style-type: none"><li>- <b>тема сочинения осмыслена как проблема</b>, раскрыто понимание автором работы ее формулировки;</li><li>- сочинение написано с опорой как минимум на <b>1 произведение литературы</b></li><li>- сочинение написано самостоятельно, <b>полностью отсутствуют факты плагиата</b> или в тексте есть незначительные заимствования, не оформленные в виде цитаты;</li><li>- <b>присутствует логика в изложении материала</b>, связь тезисов, аргументации и вывода, смысловая связь с примерами;</li><li>- <b>допущено не более 5 существенных ошибок</b> (фактических, речевых, грамматических, орфографических и пунктуационных) разного типа.</li></ul>	2 балла
---	--	---------



# Собственные критерии перепроверки в НИУ ВШЭ

3	<ul style="list-style-type: none"><li>- работу отличает <b>нешаблонность</b> мысли, оправданная смелость композиционных решений, богатство языка и выразительность стиля, привлечение нетривиального литературного и пр. материала для раскрытия основных положений работы.</li><li>- <b>тема сочинения осмыслена как проблема</b>, раскрыто понимание автором работы ее формулировки;</li><li>- раскрыты <b>разные (более одного) аспекты</b> заданной темы в их взаимосвязи;</li><li>- сочинение написано с опорой на <b>более чем 1 произведение литературы</b>, в том числе и нон-фикшн (мемуаристику, публицистику и пр.) и на произведения других видов искусства (театр, кино, живопись и др.), исторические документы, факты (исторические, научные, биографические и т. д.), высказывания известных людей (процитированные или пересказанные близко к тексту и прокомментированные автором сочинения), а также научные и научно-популярные источники иных отраслей знания («метапредметность»);</li><li>- приведён <b>анализ элементов художественного текста</b> в контексте разбираемой темы;</li><li>- сочинение написано самостоятельно, полностью <b>отсутствуют факты плагиата</b>;</li><li>- присутствует <b>логика в изложении материала</b>, связь тезисов, аргументации и вывода, смысловая связь с примерами;</li><li>- допущено <b>не более 2 существенных ошибок</b> (фактических, речевых, грамматических, орфографических и пунктуационных) разного типа.</li></ul>	5 баллов
---	---	-------------

Открытые направления утверждены Советом по вопросам проведения итогового сочинения в выпускных классах под председательством Натальи Дмитриевны Солженицыной.

1. **«Война и мир» – к 150-летию великой книги**
2. **Надежда и отчаяние**
3. **Добро и зло**
4. **Гордость и смирение**
5. **Он и она**

№	Тематическое направление	Комментарий
1	<b>«Война и мир» – к 150-летию великой книги</b>	<p>Темы, связанные с данным направлением, предполагают попытку осмысления важнейших исторических и нравственно-философских уроков знаменитой толстовской эпопеи. Опираясь на духовный опыт, воплощенный в великой книге, важно поделиться собственными размышлениями о вечном стремлении человека к миру и гармонии, о причинах разлада и поисках согласия между людьми в семейных и социальных отношениях, о многозначности понятий «война» и «мир» и их сложном соотношении, о природе подлинного героизма и патриотизма, а также о других вечных проблемах, неизменно находящих отклик в литературных произведениях.</p>



2	<b>Надежда и отчаяние</b>	<p>В широком мировоззренческом аспекте понятия «надежда» и «отчаяние» могут быть соотнесены с <b>выбором активной или пассивной жизненной позиции</b> по отношению к несовершенствам окружающей действительности. Надежда помогает человеку <b>выстоять в тяжелых жизненных ситуациях</b>, толкающих к отчаянию и вызывающих ощущение безысходности. Многие литературные герои оказываются перед <b>трудным выбором: проявить слабость и сдаться на волю обстоятельств или бороться с ними, не теряя веры в людей и собственные силы, добро и справедливость</b>. Проиллюстрировать проявления этих разных жизненных позиций можно, обратившись к произведениям отечественной и зарубежной литературы.</p>
---	-----------------------------------	--



3	<b>Добро и зло</b>	<p><b>Конфликт между добром и злом</b> составляет основу большинства сюжетов мировой литературы и фольклора, воплощается в произведениях всех видов искусства. Вечное противостояние двух полюсов человеческого бытия находит свое отражение в <b>нравственном выборе героев</b>, в их мыслях и поступках. <b>Познание добра и зла, определение границ между ними</b> является неотъемлемой частью всякой человеческой судьбы. Преломление читательского опыта ученика в этом ракурсе даст необходимый материал для раскрытия любой из тем указанного направления.</p>
---	--------------------	--

4	<b>Гордость смирение</b>	<b>и</b> Данное направление предполагает осмысление понятий «гордость» и «смирение» в философском, историческом и нравственном аспекте с учетом многозначности их смысла у людей разных национальностей и религиозных убеждений. Понятие «гордость» может быть осмыслено как в позитивном ключе (чувство собственного достоинства), так и в негативном (гордыня); понятие «смирение» – как рабская покорность или как внутренняя сила, позволяющая не отвечать агрессией на агрессию. Выбор тех или иных смысловых аспектов, а также примеров из литературных произведений остаются за автором сочинения.
---	------------------------------	---

5	<b>Он и она</b>	<p>Взаимоотношения между мужчиной и женщиной, как в личной, так и в социальной сфере, всегда волновали отечественных и зарубежных писателей, публицистов, философов. Темы сочинений данного направления дают возможность рассмотреть разные проявления этих отношений: от дружбы и любви до конфликта и обоюдного неприятия. Предметом размышления может стать и многообразие взаимоотношений мужчины и женщины в социальном, культурном, семейном контексте, включая духовные связи между ребенком и родителями. Обширный литературный материал содержит примеры осмысления тончайших нюансов духовного сосуществования двух миров, именуемых «он» и «она».</p>
---	-----------------	--

# КРИТЕРИИ ОЦЕНИВАНИЯ ФИПИ (декабрь)

## **1. Требование № 1. «Объем итогового сочинения»<sup>1</sup> Рекомендуемое количество слов – от 350.**

**Максимальное количество слов в сочинении не устанавливается. Если в сочинении менее 250 слов (в подсчет включаются все слова, в том числе и служебные), то выставляется «незачет» за невыполнение требования № 1 и «незачет» за работу в целом.**



## **Требование № 2. «Самостоятельность написания итогового сочинения»** **Итоговое сочинение выполняется**

**самостоятельно.** Не допускается списывание сочинения (фрагментов сочинения) из какого-либо источника или воспроизведение по памяти чужого текста (работа другого участника, текст, опубликованный в бумажном и (или) электронном виде, и др.). Допускается прямое или косвенное цитирование с обязательной ссылкой на источник (ссылка дается в свободной форме). Если сочинение признано несамостоятельным, то выставляется «незачет» за невыполнение требования № 2 и «незачет» за работу в целом (такое сочинение не проверяется по критериям оценивания)



**Итоговое сочинение, соответствующее установленным требованиям, оценивается по критериям**

- 1. «Соответствие теме»**
- 2. «Аргументация. Привлечение литературного материала»**
- 3. «Композиция и логика рассуждения»**
- 4. «Качество письменной речи»**
- 5. «Грамотность»**





**Критерии № 1 и № 2** являются основными. Для получения «зачета» за итоговое сочинение необходимо получить «зачет» по критериям № 1 и № 2 (выставление «незачета» по одному из этих критериев автоматически ведет к «незачету» за работу в целом), а также дополнительно «зачет» по одному из других критериев



# Критерий № 1

## «Соответствие теме»

Участник должен рассуждать на предложенную тему, выбрав путь ее раскрытия.

«Незачет» ставится только в случае, если сочинение не соответствует теме, в нем нет ответа на вопрос, поставленный в теме, или в сочинении не прослеживается конкретной цели высказывания. Во всех остальных случаях выставляется «зачет».

# Критерий № 2

## «Аргументация. Привлечение литературного материала»

Можно привлекать художественные произведения, дневники, мемуары, публицистику, произведения устного народного творчества (за исключением малых жанров), другие источники отечественной или мировой литературы достаточно опоры на один текст). «Незачет» ставится при условии, если сочинение не содержит аргументации, написано без опоры на литературный материал, или в нем

# Критерий № 3

## «Композиция и логика рассуждения»

Данный критерий нацеливает на проверку умения логично выстраивать рассуждение на предложенную тему. Участник должен выдерживать соотношение между тезисом и доказательствами. «Незачет» ставится при условии, если грубые логические нарушения мешают пониманию смысла сказанного или отсутствует тезисно-доказательная часть. Во всех остальных случаях выставляется «зачет».

# Критерий 4

## «Качество письменной речи»

Участник должен точно выражать мысли, используя разнообразную лексику и различные грамматические конструкции, при необходимости уместно употреблять термины. «Незачет» ставится при условии, если низкое качество речи (в том числе речевые ошибки) существенно затрудняет понимание смысла сочинения. Во всех остальных случаях выставляется «зачет».



# Критерий №5

## «Грамотность»

**«Незачет» ставится при условии, если на 100 слов в среднем приходится в сумме более пяти ошибок: грамматических, орфографических, пунктуационных**



## Критерии ВШЭ

<https://ba.hse.ru/data/2019/10/01/1543368125/Регламент..>

<https://www.hse.ru/docs/239587611.html>

## Критерии ФИПИ

[http://fipi.ru/sites/default/files/document/2019/4.\\_kriterii\\_ocenivaniya\\_it.\\_soch.\\_izl.\\_v\\_2019-20.pdf](http://fipi.ru/sites/default/files/document/2019/4._kriterii_ocenivaniya_it._soch._izl._v_2019-20.pdf)