



***Памятники
природы
Татарстана***



Карта расположения памятников природы Татарстана.



Виды памятников природы Татарстана.



На территории Республики Татарстан находятся 132 памятника природы.

Из них

31 ботанических,
8 зоологических,
11 геологических,
11 комплексных
63 водных.

Эти памятники в совокупности представляют общую и разнообразную картину природы Татарстана. Самую большую группу составляют водные, ботанические памятники.

Лесные памятники



- Лес является единственным, открытым для всех источником благодетей, куда по доброте или коварству природа не повесила своего пудового замка. Она как бы вверяет это сокровище благоразумию человека, чтобы он осуществил здесь тот справедливо-плановый порядок, которого сама она осуществить не может...
- В далеком прошлом все земли к северу от Волги и Камы были дремучей тайгой. Здесь росли темнохвойные елово-пихтовые и разнообразные сосновые леса с примесью мелколиственных пород. Южнее они переходили в сосново-широколиственные леса. Еще южнее, за Волгой и Камой, кое-где вперемежку с островками южной тайги, располагались широколиственные леса. Это были преимущественно дубравы с участием липы, клена, ильма, ясеня и других теплолюбивых пород. Здесь уже не было сплошных лесных массивов, дубравы чередовались с открытыми степными участками.



Широкое освоение края началось с распашки этих степных участков. В эпоху расцвета Великих Булгар водораздельные участки Закамья были уже в основном освобождены от лесов. В 13-14 веках постепенно началось наступление и на северные леса в Предкамье. С падением Казани в 1552 году начался новый этап безудержной экспансии края и вырубки лесов. Сегодня лесистость в республике всего лишь 16,4% - одна из наименьших в регионе. Ценные породы сменились малоценными, спелые насаждения - молодняками. Искусственные насаждения составляют уже 21% лесов. Поэтому особую ценность представляют памятники природы - небольшие участки коренных лесов, эталоны былой естественной природы.

Темнохвойные леса.



- Типичные участки темнохвойных лесов южной тайги с елью и пихтой охраняются в памятниках природы

"Истоки Казанки",

"Мешибашское лесничество",

"Берсутские пихтарники".

Широколиственные леса.

- Широкое разнообразие типов сосновых, сосново-широколиственных лесов и фрагменты елово-пихтовых насаждений можно еще увидеть в таких памятниках природы, как знаменитый "Большой бор", "Борковская дача", "Сложный бор", "Кзылтау» "Соколки", "Игимский бор", "Бухарайский бор" и других.

Фотоальбом лесных памятников

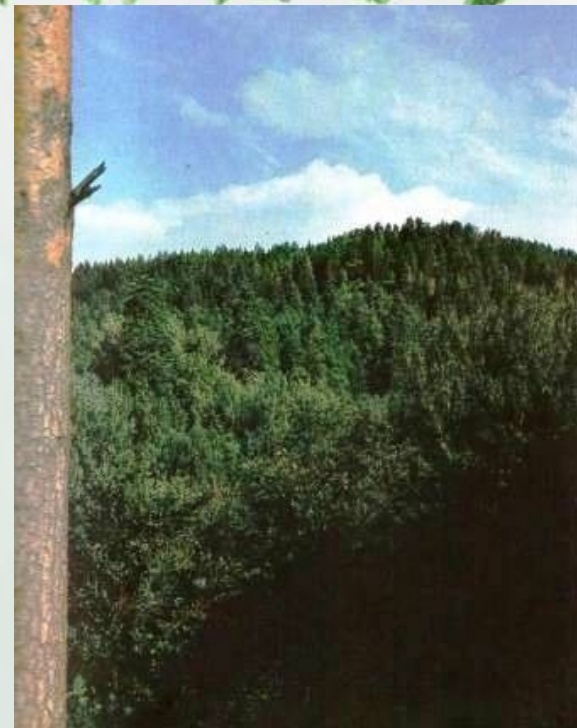


Борковская дача
Заинский леспромхоз. Болгарское
лесничество
Лесной массив с преобладанием
сосновых насаждений естественного
происхождения в лесостепной зоне
Закамья

27.11.2013



Большой бор
Елабужский леспромхоз
Уникальный ландшафт горного
правобережья Камы с классическим
рядом хвойных и широколиственных
лесов

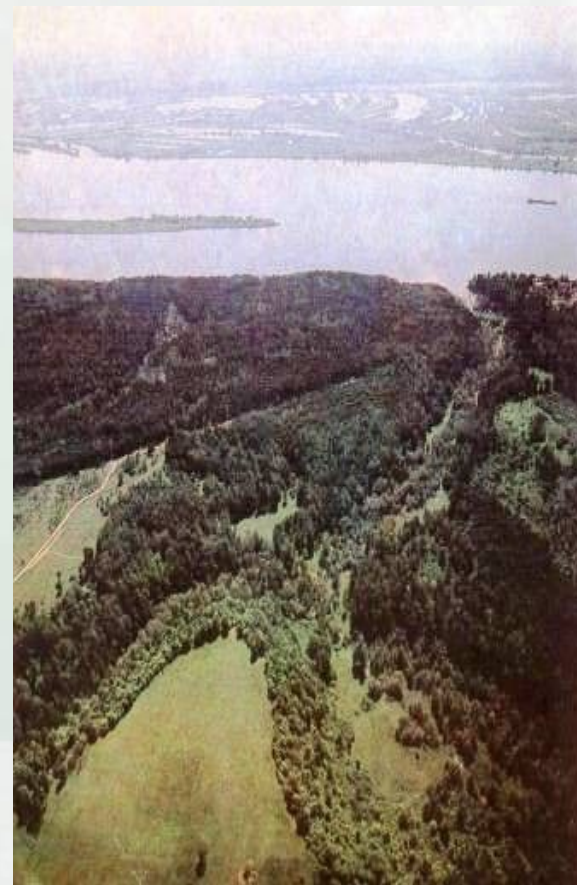


Бухарайский бор
Альметьевский лесхоз
Ценные по породному составу лесные
массивы, расположенные на северных
отрогах Бугульминско-Белебеевской
возвышенности. Имеется много
родников с чистой воды

**Истоки реки Казанки.
Арский лесхоз.
Северо-западная часть
памятника природы.
Один из самых ценных участков
- пихтарник.**

**Мешибашское лесничество
Мамадышский район, Сабинский
леспромхоз. Северо-восточная часть
памятника природы. Темно-зеленые пихты
оказывают светлые поляны с ковром из
лесных и луговых трав.**

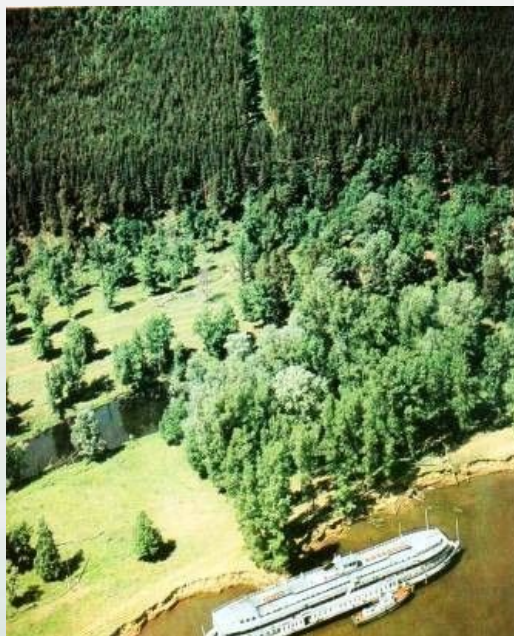
**Берсутские пихтарники
Мамадышский район, Берсутское
лесничество
Участок материковых хвойных лесов
с самыми южными насаждениями
пихты**



Фотоальбом лесных памятников



Игимский бор
Мензелинский лесхоз, Юртовское лесничество
Участок остепненного соснового бора на остатках второй террасы Камы. Остаток бывших долинных сосновых лесов Татарстана, где сочетаются таежные, лесостепные и степные формы.

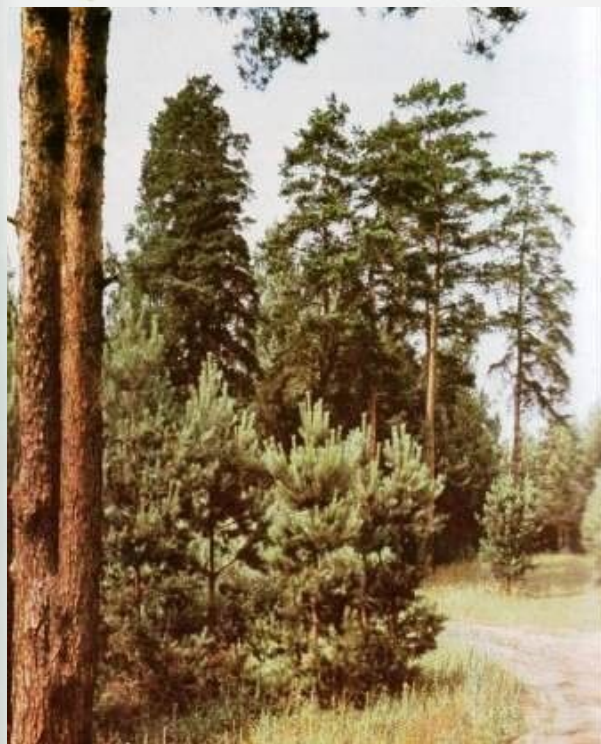


Соколки, Мамадышский леспромхоз
Живописные сосновые и смешанные леса на правом берегу реки Камы близ устья Вятки



Сложный бор
Агрызский леспромхоз. Шарашадинское лесничество
Ценный природный уголок, сложенный 2-3 ярусными высокополнотными насаждениями сосны и ели с примесью пихты

Фотоальбом лесных памятников

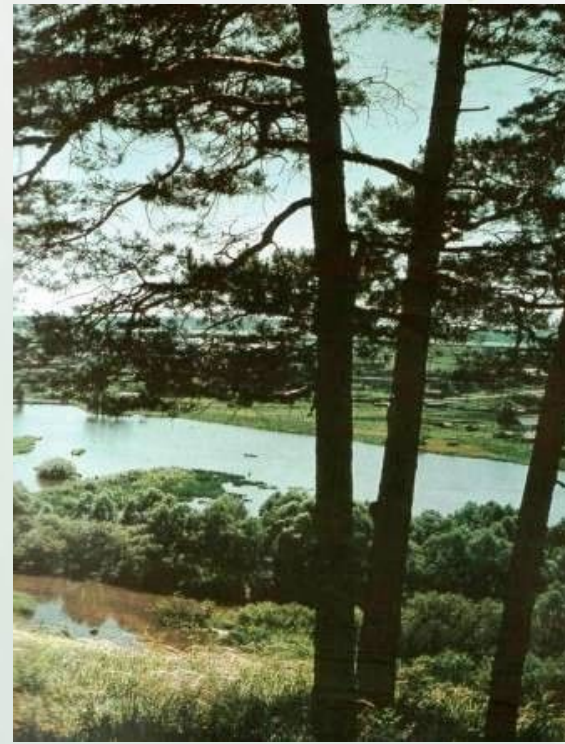


**Турминская дача
Кайбицкий спецлесхоз
Берлибашское лесничество Ценный
лесной массив в возрасте 110-120 лет из
сосновх и смешанных насаждений**

27.11.2013



**Горный сосняк Верхнеуслонский
район, Приволжский лесхоз
Участок горного сосняка на крутом
склоне. сложенном мергелистыми
отложениями с реликтовыми
видами растений**



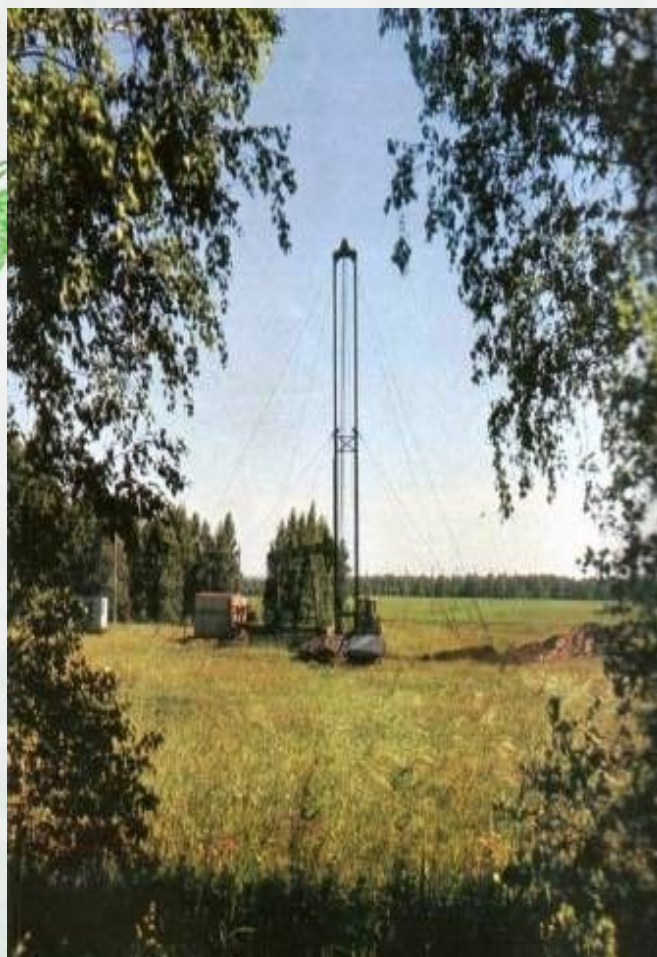
**Петровские сосны
Бугульминский лесокомбинат,
Петровское лесничество
Живописный природный комплекс,
состоящий из старинного парка, пруда и
склонового леса в хорошем состоянии.
Возраст более 130 лет.**

10

Семиозерский лес.
Зеленодольский лесхоз. Хорошо сохранились участки темнохвойных и широколиственных лесов на известковых склонах, где растут редкие растения



27.11.2013



Татарско-дымская поляна
Бугульминский лесхоз, Петровское лесничество
Живописная поляна на опушке леса, расположенного на одном из самых высоких мест Татарстана (343 метра над уровнем моря). Лесо-луговой биоценоз отличается богатством видов.

На юге памятника природы
склоны берегов Куйбышевского водохранилища заняты кустарниковыми сосняками



11

Искусственные насаждения.



Есть в республике и ценные искусственные насаждения, подлинные памятники добрым творениям человека. Таковы культуры лиственницы, посаженные в 1906 году в Рыбно-Слободском районе, насаждения ели, лиственницы и кедра 1910-1913 гг. в Альметьевском районе. Широколиственные леса представлены двумя памятниками природы в Предволжье. Это Кайбицкие и Тархановские дубравы, остатки некогда знаменитых и обширных нагорных дубрав, снабжавших Петра I строевым лесом для флота. В Предкамье небольшой участок дубравы представлен в памятнике природы "Дубки".

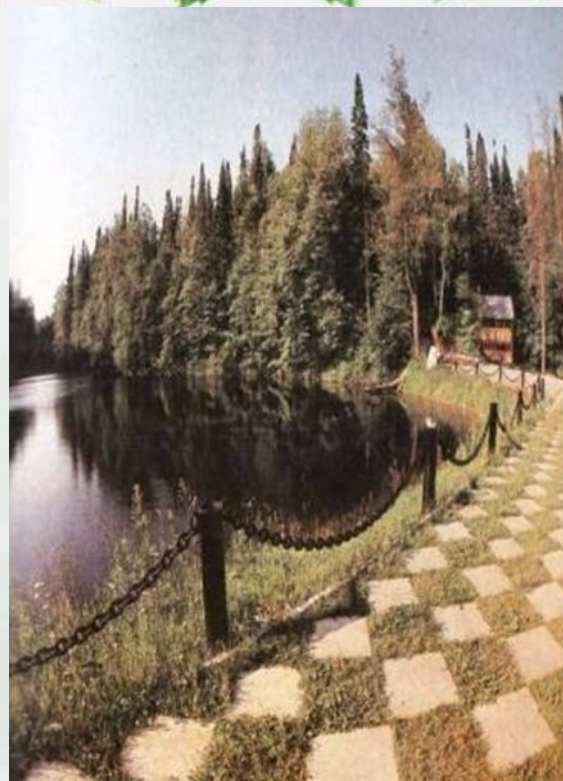
Фотоальбом лесных памятников



Рукотворный лес

Арский лесхоз, Сунарское лесничество
Высокопроизводительные, эталонные по генетико-селекционным качествам сосновые и еловые леса, являющиеся памятником лесокультурного дела

27.11.2013



Кзыл тау

В черте памятника, рядом с уникальным пихтарником создан искусственный пруд "Уютный", построены коттеджи, намыты пляжи базы отдыха "Пихта" КамАЗавтоцентра



Кедровый парк

находится в Приволжском районе г. Казань, На участке высажено более 400 кедров, привитых на сосну. Кроме того, здесь произрастают: орех манчжурский, пихта, ель колючая (голубая), каштаны, лиственницы, бархат амурский, туи, пирамидальные тополя, ряд видов декоративных кустарников, облепиха.

Фотоальбом лесных памятников

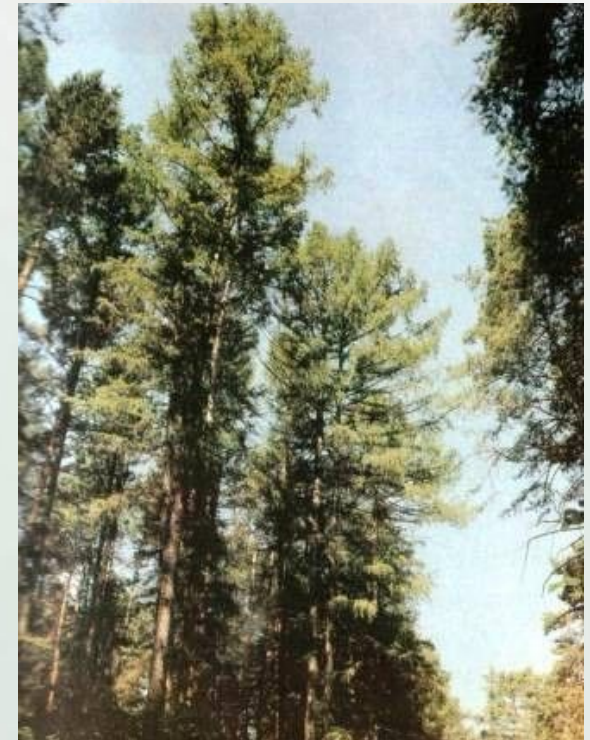


Казанский дендрарий.
г. Казань, Вахитовский район.
На небольшой территории Татарстана
опытной лесной станции собрано
большое количество ценных видов и
гибридов древесных и кустарниковых
пород.

27.11.2013



Тарханские дубравы.
Тетюшский лесхоз.
Участок нагорных дубрав на
восточной границе
распространения ясеня



Культуры лиственницы 1906 года
Рыбно-Слободский район,
Шумбутское лесничество
Участок сосново-лиственных культур,
отличающиеся редкими составами
насаждений и высокой
производительностью

14

Фотоальбом лесных памятников



Лесные культуры ели и лиственницы
1910-1913 годов

Калейкинский леспромхоз. Шешминское
лесничество

Участки лесных культур ели обыкновенной
и лиственницы сибирской, выращенных в
условиях лесостепи за пределами
распространения этих пород.

27.11.2013

Карьерский овраг
г. Казань, пос. Карьер Глубокий
лесистый овраг, место обитание
редких видов растений и
животных

Кайбицкие дубравы
Кайбицкий спецлесхоз. Берлибашское,
Русаковское лесничества
Ценные высоковозрастные
широколиственные леса Предволжья с
сохранившимися леса популяциями дуба
типичных серий. 200-летние дубы в
берлибашском лесничестве

15



Лес - это не только источник материальных благ, но и уникальная часть биосферы, оберегающая важнейшие её составляющие - воду, воздух и почвы. Лес - это удивительно сложное сообщество деревьев, кустарников, трав, насекомых, птиц, зверей и т. д., которые взаимосвязаны и жизненно необходимы друг другу. Чтобы сохранить лес в целом, надо оберегать каждую его составляющую, будь то вековой дуб или неприметный труженик - муравей. Нельзя допустить, чтобы в отношении к нашим лесам оправдались горькие слова Ф. Шатобриана: "Леса предшествовали человеку, пустыни следовали за ним".

Знаете ли вы лесные памятники?



- 1. Как называются живописные сосновые и смешанные леса на правом берегу реки Камы близ устья Вятки?

БОЛЬШОЙ БОР

БУХАРАЙСКИЙ БОР

СОКОЛКИ

СОСНОВЫЙ БОР

- 2. Как называется живописная поляна на опушке леса, расположенного на одном из самых высоких мест Татарстана?

ТАТАРСКАЯ-ДЫМСКАЯ ПОЛЯНА

БЕРСУТСКАЯ ПОЛЯНА

ТАРХАНОВСКАЯ ПОЛЯНА

- 3. На небольшой территории Татарской опытной лесной станции собрано большое количество ценных видов и гибридов древесных и кустарниковых пород. Это ...

КАРЬЕРСКИЙ ОВРАГ

РУКОТВОРНЫЙ ЛЕС

КАЗАНСКИЙ ДЕНДРАРИЙ

Знаете ли вы лесные памятники?



- 4. Как называется лесной памятник состоящий, из остатков некогда знаменитых и обширных нагорных дубрав, снабжавших Петра I строевым лесом для флота

СЕМИОЗЁРСКИЙ ЛЕС

СОСНОВЫЙ БОР

КАЙБИЦКИЕ И ТАРХАНОВСКИЕ ДУБРАВЫ

- 5. В каком районе республики находится природный лесной памятник "Рукотворный лес"?

**Арский
Альметьевский**

**Агрызский
Алькеевский**

- 6. Как называется лесной памятник, состоящий из ценных по породному составу лесных массивов, расположенный на северных отрогах Бугульминско-Белебеевской возвышенности.

**Сосновфй бор
Бухарайский бор**

**Сложный бор
Большой бор**

Водные памятники



- "Вода! У тебя нет ни вкуса, ни цвета, ни запаха, тебя не опишешь, тобой наслаждаешься, не понимая что ты такое. Ты не просто необходима для жизни, ты и есть сама жизнь. С тобой во всем существе разливается блаженство, которое не объяснишь только нашими пятью чувствами.... Ты - величайшее в мире богатство..." Это гимн воде произнес Антуан де Сент-Экзюпери в книге "Планета людей".
- Практически нет ни одного предмета или продукта, с которыми мы сталкиваемся ежедневно, которые не содержал бы воды или не испытали бы ее воздействия. Вода управляет климатом планеты.
- Татарстан богат водными ресурсами. Крупнейшие реки Европы - Волга и Кама - встречаются на западе Республики. В них впадают все средние и малые реки республики, которые в свою очередь питаются водами бесчисленных речушек и родничков.



- В Татарстане около 500 малых рек и 8 тысяч озер. Распределены они по республике довольно неравномерно. в зависимости от рельефа, геологического строения и климата. Наибольшая густота речной сети - в Восточном Закамье, наименьшая - в Западном. В северных районах, в Предкамье, она средняя. Памятниками природы в Республике Татарстан объявлены 29 малых рек, 33 озёра и 2 родника. В это число входят почти все известные характерные для края малые реки и озера. В Предкамье это реки Казанка, Меша, Шошма, Тойма, Иж и другие. В этом крае находятся и наиболее крупные озера: Ковалинское, Архиерейское (Тарлашинское), Раифское и другие.



- Среди них выделяется своеобразием замечательное Голубое озеро карстового происхождения. В Предволжье памятниками природы объявлены реки Свяга с притоками и Сулица. В Западном Закамье водоносные горизонты на поверхность не выходят, и поэтому здесь рек и озер мало. Памятниками природы объявлены реки Большой и Малый Черемшан и их притоки. Сильно отличается богатством рек и родников Восточное Закамье. Множество родников питают такие знаменитые некогда своей красотой реки, как Шешма, Зай, Мензеля, Ик, Сюнь. Все они с притоками объявлены памятниками природы.
- Народ испокон веков бережно и с любовью относился к рекам, озерам, родникам, о чем говорят множество народных поговорок, песен, дастанов.

Фотоальбом водных памятников Предкамья



**Озеро Каракуль в
Балтасинском районе
недалеко от с. Ярак-Чурма**



На реке Шошма



**Река Меша в среднем
течении**

Фотоальбом водных памятников Предкамья



Река Шумбут в Рыбно-Слободском районе



Река Берсут протекает по живописным хвойным лесам

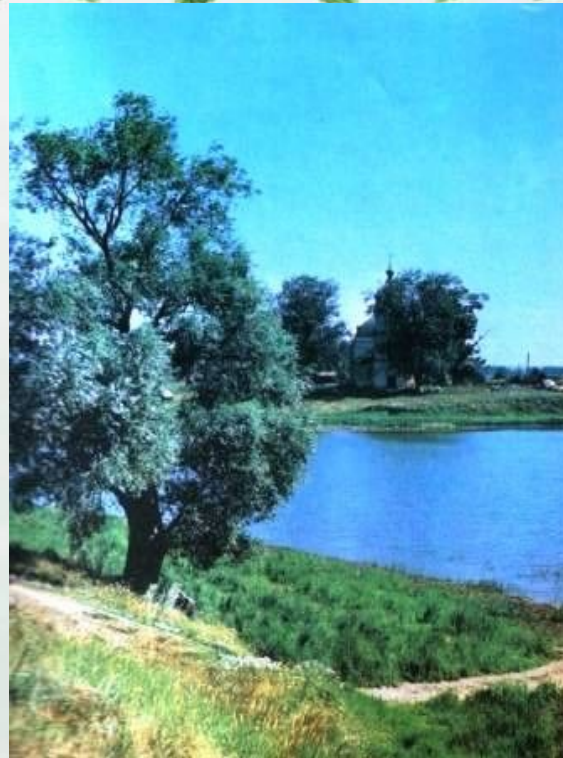


Река Тойма течет с севера параллельно Каме и впадает в нее близ Елабуги

Фотоальбом водных памятников Предкамья



**Озеро Ковалинское в
Лаишевском районе - самое
крупное в республике
(132,6 га)**



**Озеро Тарлаш у с.
Тарлаши
Лаишевского района**



**Река Иж, близ д. Шаршад в
Агрызском районе.
Длина реки Иж 259 км,
190 км - в пределах
Республики Татарстан.**

27.11.2013

24

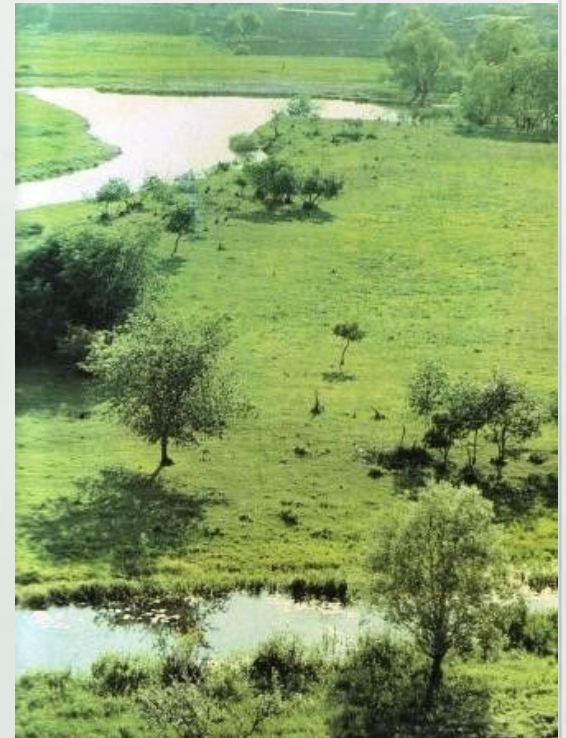
Фотоальбом водных памятников Закамья



**Река Малый Черемшан-
типичная река Западного
Закамья**

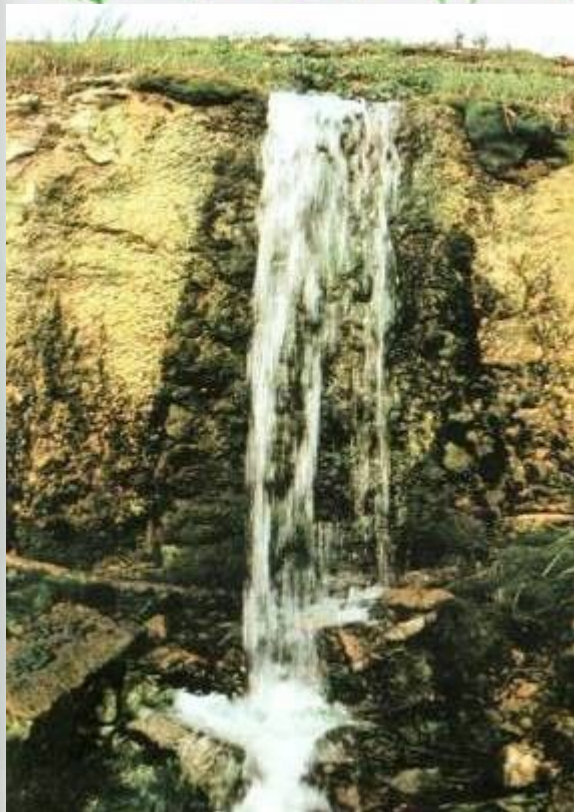


**Река Большой
Черемшан**



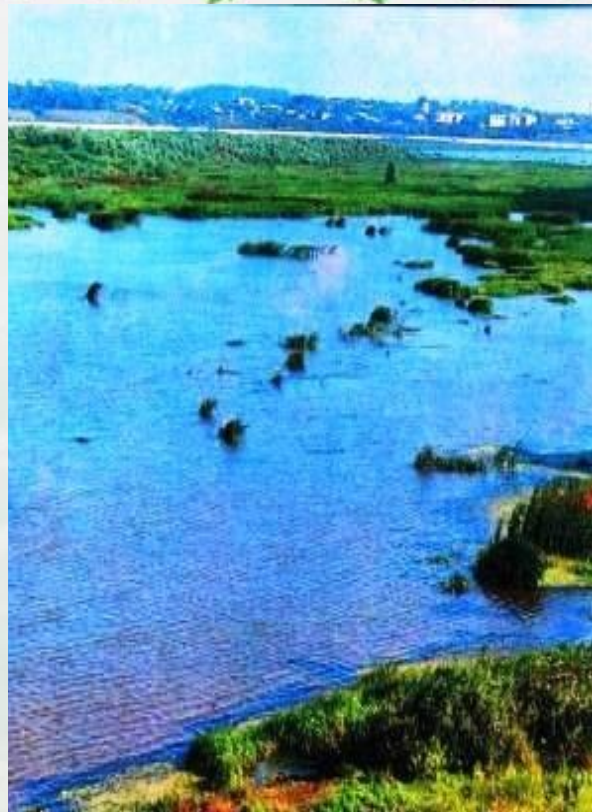
**Широкая долина реки
Шешмы в
Новошешминском районе**

Фотоальбом водных памятников Закамья



Родник "Маннафа" близ с. Нижние Чершилы в Лениногорском районе

27.11.2013



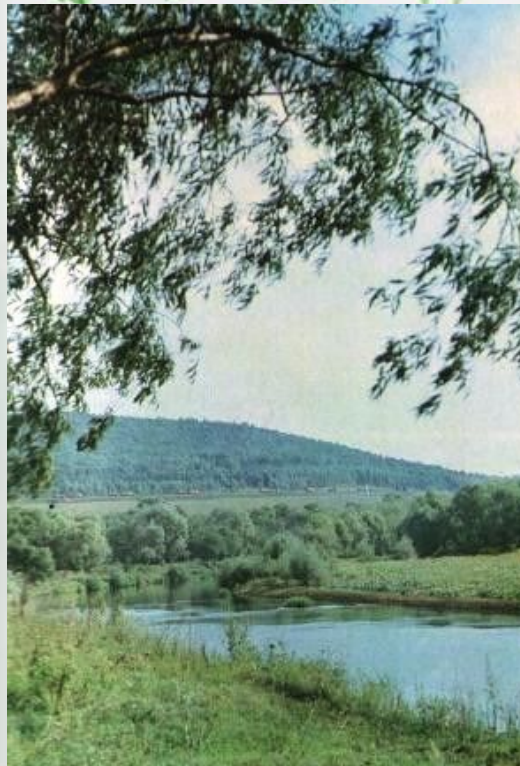
Река Мензеля, памятник природы, в нижнем течении превратилась в обширный мелкий залив Нижнекамского водохранилища



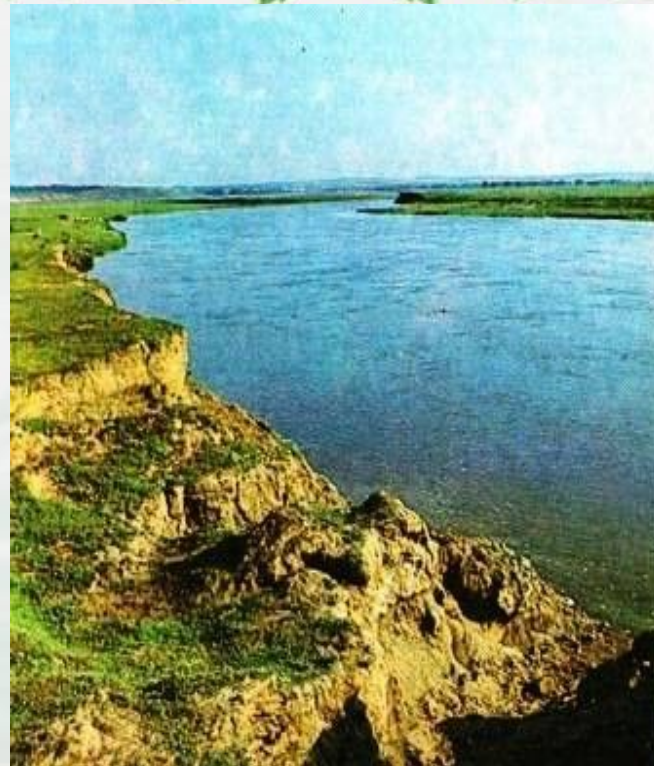
Один из притоков Мензели - река Иганя, также памятник природы

26

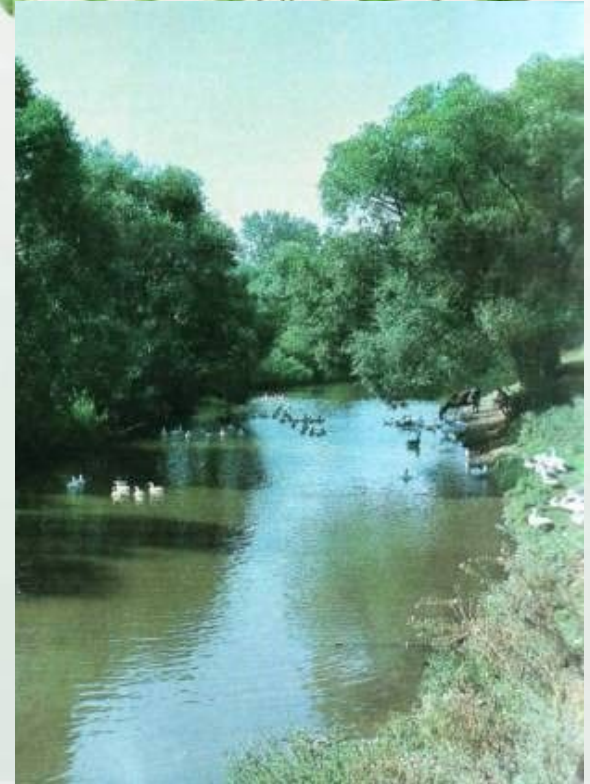
Фотоальбом водных памятников Закамья



Река Зай на большей части своего течения называется Степной, и это точно её характеризует



В нижней части течения Ик - полноводная река с обрывистыми и разрушающими берегами, как, например, у с.Муслюмова



Река Стярле, приток Ика, близ с.Уразаево в Азнакаевском районе

Фотоальбом водных памятников Предволжья



**Река Сулица
в Верхнеуслонском районе
Республики Татарстан**



**Озеро Карамальское в
Камско-Устьинском районе**

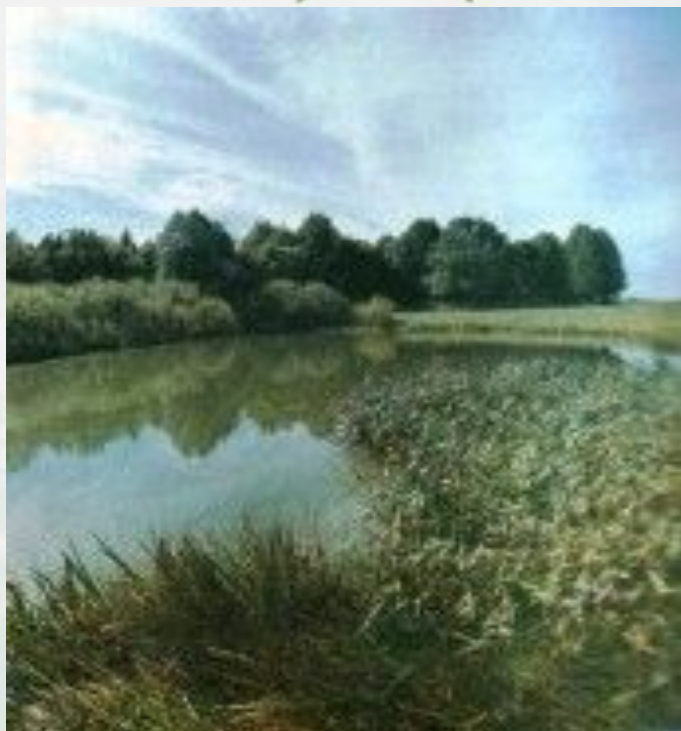


**В южной части Предволжья р.
Свияга течет по равнинным
"Буинским степям", образуя
широкую долину**

Фотоальбом водных памятников Предволжья



**Родник на высоком
берегу р. Свяги**



**Озеро Лесное недалеко
от с. Б. Кляри Камско-
Устинского района**



**Лесной ручеек в
Тарханской дубраве**

Знаете ли вы водные памятники?



1. Как называется водный памятник природы, уникальное по красоте озеро карстового происхождения?

Озеро Белое

Голубое озеро

Озеро Раифское

Озеро Лесное

2. Как называется озеро дюнно-карстового происхождения, окруженное со всех сторон заповедным лесом, расположенное на западе от Казани?

Озеро Раифское

Озеро Каракуль

Озеро Белое

Озеро Тарлаш

3. Самое крупное озеро в республике Татарстан?

Озеро Ковалинское

Озеро Чистое

Озеро Лесное

Озеро Карамальское

Знаете ли вы водные памятники?



4. **Выбери водные памятники природы Закамья.**

Река Зай, Река Иж, река Тойма

Река Стярле, река Свяга, Озеро Тарлаш

Река Шошма, Озеро Раифское, река Бирля

Река Малый Черемшан, Река Шешма, река Иганя, река Зай

5. **Как называется река - памятником природы, которая течет с севера параллельно Каме и впадает в нее вблизи Елабуги?**

Река Шошма

Река Стяле

Река Иж

Реа Тойма

6. **В каком районе находится самое крупное озеро в республике (132,6 га)?**

Камско-Устьинский

Лаишевский

Рыбно-Слободский

Зеленодольский

Знаете ли вы водные памятники?



- В одном из старинном дастане это река отождествляется с родным домом, с отчизной. Как называется это река?
 - Кама
 - Волга
 - Вятка

Степные памятники



- **Вся южная половина Татарстана - Закамье и южное Предволжье - входит в лесостепную зону. В давние времена здесь участки широколиственных лесов на слабоподзолистых почвах чередовались с участками степей на чернозёмах. С освоением края лесные массивы значительно сократились, а степные участки с плодородным черноземом были полностью распаханы. Небольшие остатки бывшей степной среды сохранились лишь на недоступных для распашки крутых склонах возвышенностей. По этим фрагментам ученые восстанавливают былую естественную картину степей.**

Степных памятников природы в Татарстане мало. Небольшие естественные участки сохранились только на крутых склонах или на водоразделах,



где почва маломощная и коренные известковые породы выходят на поверхность. На этих небольших участках земли сосредоточен богатый генофонд самой разнообразной степной растительности. Многие из этих растений отнесены к редким или исчезающим видам. Включены в Красную книгу растущие здесь редкие растения - шаровница крапчатая, келерия жестколистая, копеечник крупноцветковый. Есть среди степной растительности Татарстана растения, которые растут только на этой местности и нигде больше.

Степные памятники

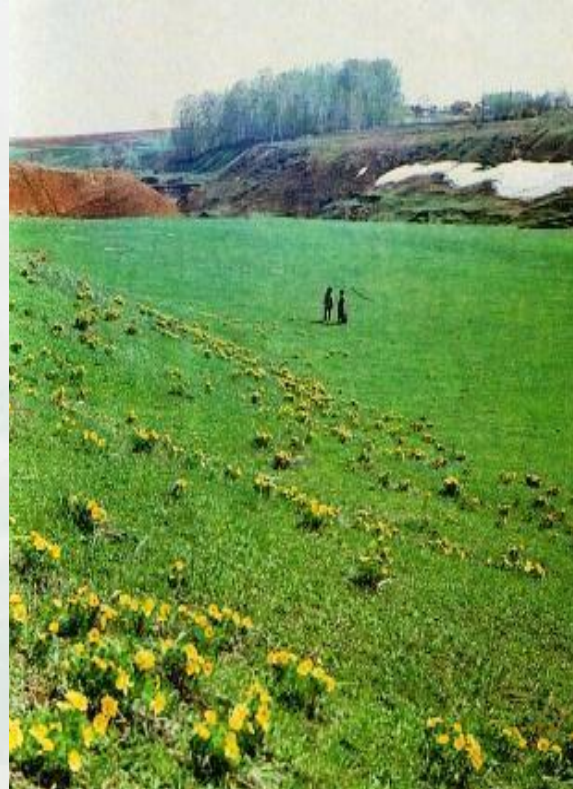


- Из степных памятников природы ботаники первым называют склон речки в Новошешминском районе, названный именем крупного геоботаника Казанского университета академика С.И. Коржинского. Также богаты широким разнообразием степной растительности памятники природы Урдалы тау, Салиховская гора, Карабашская гора в Восточном Закамье. В северных районах республики. в зоне смешанных лесов, ботаники обнаружили на крутых склонах южной экспозиции фрагменты южных луговых или кустарниковых степей.

Фотоальбом степных памятников



Кликовский склон
с. Набережные Моркваши
Уникальный природный
комплекс, имеющий столетнюю
историю изучения. Из 185 видов
растений 15% - редкие и
исчезающие



Янга-Салинский склон
Арский район, с.Янга-Сала
Степной участок с популяцией
адониса весеннего в зоне
смешанных лесов



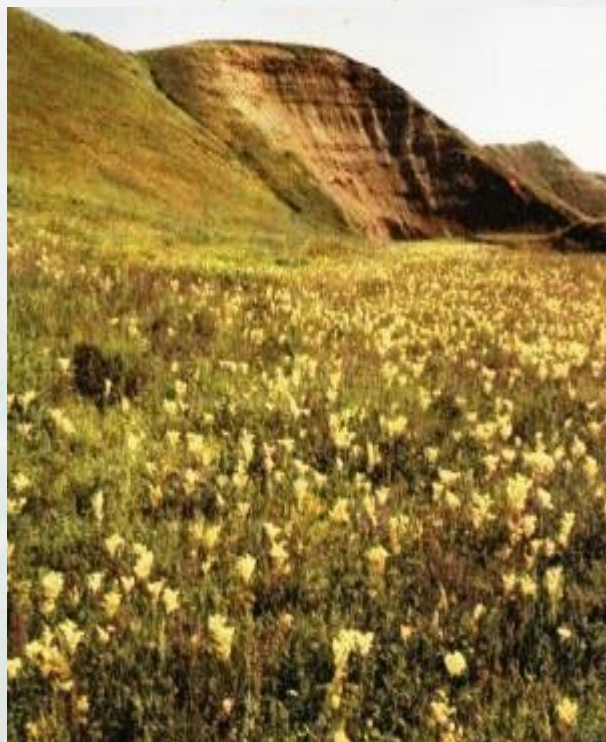
Урочище "Швейцария"
г.Казань, Центральный парк имени
Горького. Участок северных
луговых степей, типичных для
переходной зоны от леса к степи.
Памятник природы занимает
крутые склоны 3-й надпойменной
террасы вдоль левобережья реки
Казанки. Часть памятника в черте
парка

Фотоальбом степных памятников



Салиховская гора
Бавлинский район, д. Салихово
Известняковый склон
протяженностью 3 км.
Биоценозы каменистой степи с
редкими степными растениями

27.11.2013

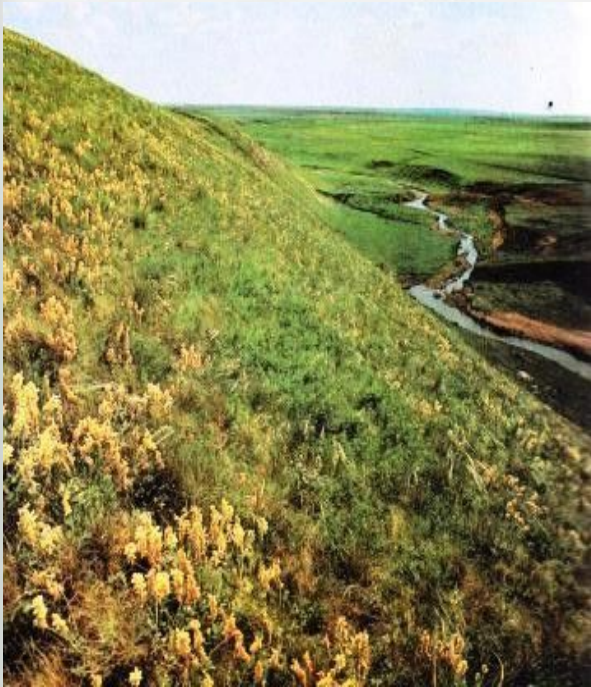


Салиховская гора
Подошвы горы покрыты
ковром из шалфея степного
и таволги шестилепестного

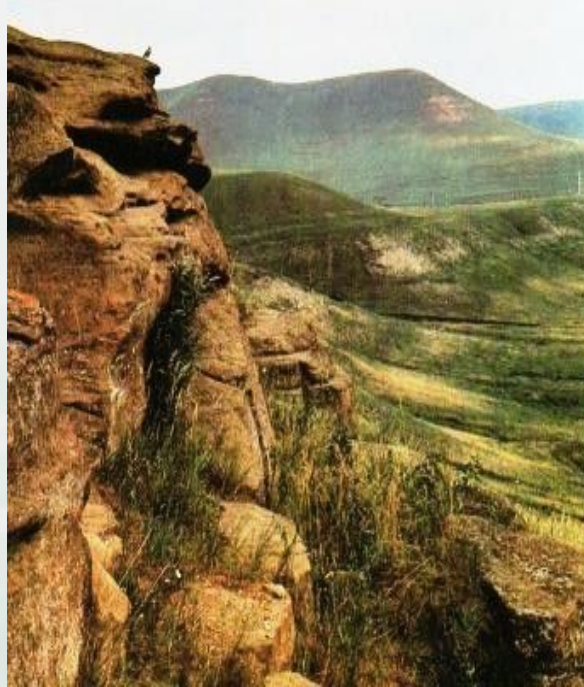


Ковыль красивей. Среди
многих степных растений
на склоне встречаются и
очень редкие растения.

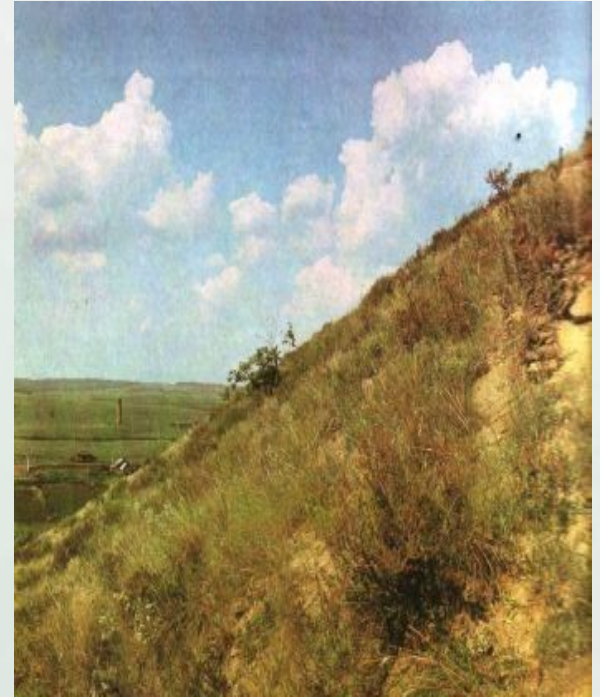
Фотоальбом степных памятников



Склон Коржинского
Новошешминский район
Классический участок каменистой
степи в Закамье, имеющий
эталонное значение. Сохранились
редкие виды степной
растительности.



Карабашская гора
Поселок Карабаш.
Участок каменистой степи с
редкими для Татарстана видами
растений



Урдалы тауБавлинский район
Участок целинной степи на
склонах отрогов Бугульминско-
Белебеевской возвышенности, где
сохранились виды растений и
живут интересные виды степных
животных

Знаете ли вы степные памятники?



1. Как называется первый степной памятник Татарстана?

Янга-салинский склон

Кликовский склон

Склон Коржинского

Карабашская гора

2. Как называется участок каменистой степи с редкими для Татарстана видами растений?

Карабашская гора

Урдалы Тау

Салиховская гора

Склон Коржинского

Кликовский склон

3. Как называется участок северных луговых степей, типичных для переходной зоны от леса к степи, расположенной к городской черте?

Янга-салинский склон

Кликовский склон

Урочище "Швецария"

Знаете ли вы степные памятники?



4. Как называется уникальный природный степной комплекс, имеющий столетнюю историю изучения?

Кликовский склон

Янга-салинский склон

Склон Коржинского

5. В каком районе расположен степной памятник -Склон Коржинского?

Бавлинский

Бугульминский

Новошешминский

Арский

6. Какой степной памятник назван именем крупного геоботаника Казанского университета академика?

Кликовский склон

Янга-салинский склон

Склон Коржинского

Салиховская гора

Зоологические памятники



Татарстан относится к двум большим зоогеографическим зонам - лесам и степи. Поэтому животный мир его отличается большим разнообразием. Считается, что сегодня в республике обитает 419 видов позвоночных животных. Среди них есть такие чисто таежные виды, как бурундук, трехпалый дятел, глухарь, рябчик, так и чисто степные виды - сурок-байбак, тушканчик, слепушонок, степная гадюка и т. д., много птиц лесных, открытых и околоводных пространств. Однако расширение промышленных зон, механизация и химизация сельского хозяйства оставляют все меньше шансов выжить многим видам животных.

Зоологические памятники



Зоологических памятников природы в республике немного - всего восемь. Это отчасти объясняется тем, что в республике существует 20 государственных охотничьих заказников, призванных охранять определенные виды животных.

Памятником природы Татарстана объявлена в 1983 году одна из крупнейших в стране колония серой цапли. Однако судьба её вызывает беспокойство. Поблизости строятся базы отдыха, рядом проложена автомобильная дорога. В несколько лучшем положении находится колония озерной чайки.

Зоологические памятники



Вторая группа зоологических памятников находится на юге республики. Это колонии степных животных, сурков-байков. Они занесены в Красную книгу. Наиболее крупные колонии - Чершилинская и Чатыр-тау в Восточном Закамье. На юге Предволжья также есть небольшие колонии сурков.

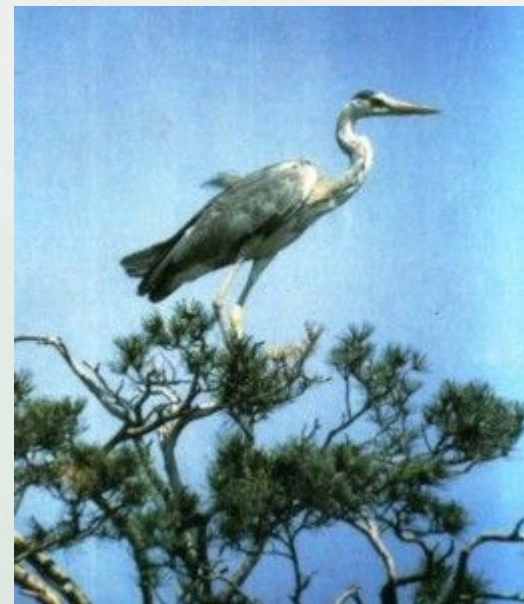
До последнего времени сохранность популяций сурков в Татарстане не вызвала опасений. Однако в последние года возросли случаи незаконного отлова животных заезжими браконьерами. Местное население сохраняет традиционно любовное отношение к этим замечательным зверькам.

КОЛОНИИ ПТИЦ



Колония серой цапли

Зеленодольский опытно-показательный лесхоз. Одна из крупнейших колоний серой цапли в Восточной Европе. Колония расположена в смешанном сосновом лесу. На некоторых деревьях можно увидеть целую гирлянду гнезд.



Птенцы цапель растут очень быстро.

Через семь недель они уже покидают гнездо и начинают самостоятельно жизнь.

КОЛОНИИ ПТИЦ



Гнездовая колония озерной чайки
Лаишевский район, озера Сухое, Четово
Колония озерной чайки на зарастающих
озерах. Является самой крупной в Волжско-
Камском крае.

27.11.2013

Молодые чайки отличаются белой
головкой и коричневыми пятнами
на боках

КОЛОНИИ ЖИВОТНЫХ



**Сурок-байбак
занесен в Красную
книгу**



**Один из сурков стоит на "карауле"
и резким свистом оповещает об
опасности**

Ново-Тинчалинская сурковская колония
Буинский район, с. Новые Тинчали. Сурковская колония зажата в узкой полосе на склоне между поймой небольшой речки и пашней. Небольшая это колония нуждается в охране



Ново-тинчалинская сурковская колония Буинский район, с. Новые Тинчали Сурковская колония в Предволжье, которая имеет столетнюю историю изучения

Утинская сурковская колония Буинский район, с. Утинка Самая северная в Татарстане колония сурков. Колония сурков занимает остепненные склоны небольшой речки Карлы



Утинская сурковская колония Буинский р-н, с. Утинка. Сурки этой колонии отличаются более светлой окраской, чем в Закамье



Чатыр тау Азнакаевский район. На остепненных склонах Чатыр тау живет самая северо-восточная колония сурков. Чатыр тау - один из северных отрогов Бугульминско-Белебеевской возвышенности

Чершилинская сурковская колония Лениногорский район. Шугуровский государственный охотничий заказник. Самая крупная колония сурков в Татарстане



27.11.2013

Знаете ли вы зоологические памятники?



1. В Татарстане сколько всего зоологических памятников?

23

8

13

102

2. Где находится одна из крупнейших колоний серой цапли в Восточной Европе?

Зеленодольский опытно-показательный лесхоз

Лаишевский район

Агрызский лесхоз

3. Как называется зоологический памятник колонии птиц, самый крупный в Волжско-Камском крае?

Колония серой цапли

Колония чайки

Колония цапли

Гнездовая колония озерной чайки

Знаете ли вы зоологические памятники?



4. В каком районе Татарстана находится Чершилинская сурковая колония

Азнакаевский район

Лениногорский район

Буинский район

5. Как называется сурковая колония в Предволжье, которая имеет 100-летнюю историю изучения?

Ново-Тинчалинская сурковая колония

Утинская сурковая колония

ЧатырТау

6. Какой зоологический памятник находится в Азнакаевском районе?

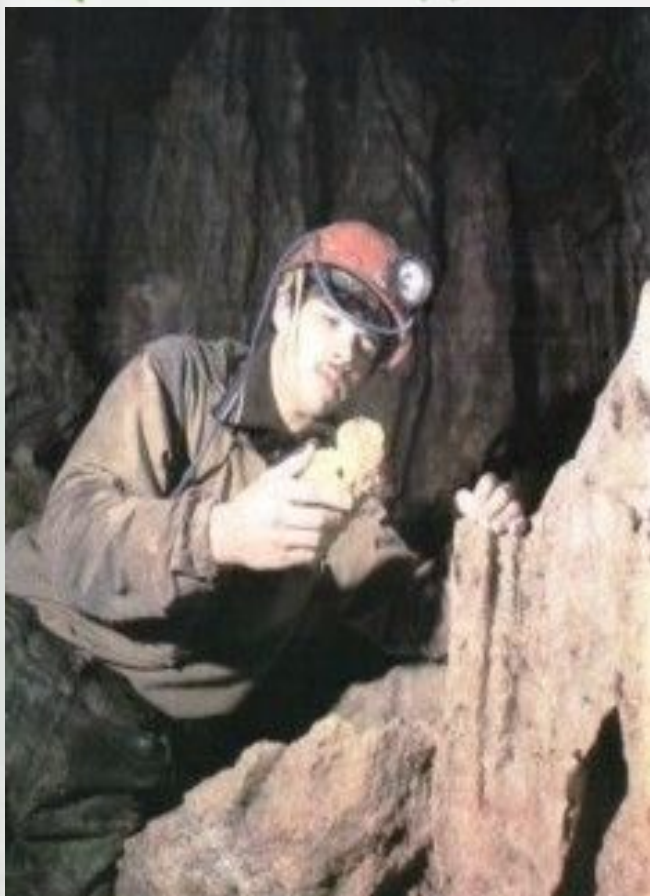
Чатыр тау

Колония цапли

Ново-Тинчалинская сурковая колония

Утинская сурковая колония

Геологические памятники



В эту группу входят примечательные объекты, так или иначе связанные с геологическими процессами в земной коре. Это типичные или эталонные обнажения горных пород, оригинальные формы складчатости и т.д., представляющие научное и эстетическое или познавательное значение. Под охрану берутся и отдельные живописные скалы, карстовые пищеры и провалы.

Воды рек Волги и Камы на протяжении десятков миллионов лет изо дня в день размывали каменные толщи коренных пород.



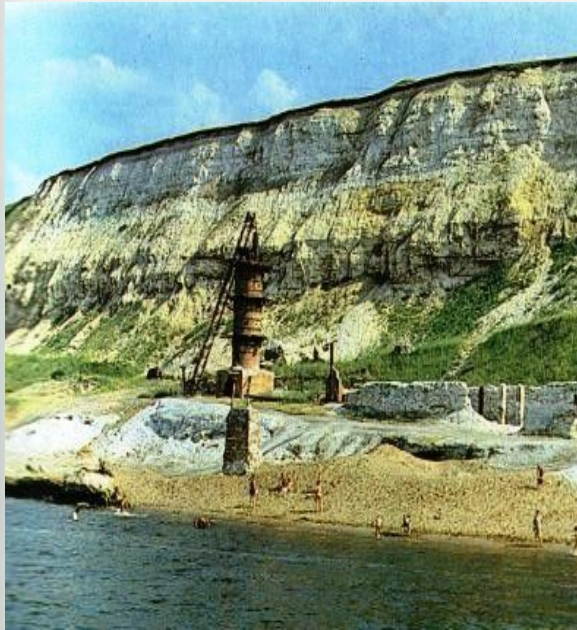
Часть этой геологической истории в виде верхнеказанских отложений пермской системы раскрывается как крутом обрыве правого берега Волги у д. Печищи. Это обнажение является эталонным для сопоставления с другими подобными разрезами по всей территории Татарстана и Российской Федерации. Печищинское обнажение было одним из первых из 14 памятников природы Татарстана, объявленных таковыми в 1972 году. К сожалению, это единственный памятник природы, представляющий часть геологической истории края. По мнению ученых, памятниками природы мог бы быть объявлен целый ряд типичных геологических разрезов, более полно представляющих геологическую историю. Кроме того, имеются также отдельные обнажения, где на поверхность выходят слои с редкими минералами, окаменелостями растений, животных, насекомых. Они также нуждаются в охране.

Геологические памятники связанные с карстовыми явлениями.



геологических памятников связана с карстовыми явлениями. Подземные воды, постепенно растворяя и разрушая гипсы и известняки в верхнеказанских отложениях пермской системы, со временем образовали пустоты в подземных толщах самых разных форм и размеров. Если пустоты были близки к поверхности, то свод разрушался, и случались провалы, подобные знаменитым Акташскому или Затеевскому в Закамье. Оба они объявлены памятниками природы. Там, где пустоты сверху прикрыты мощными, водоупорными толщами, образовались пещеры, подобно знаменитым Сюкеевским на правом берегу Волги близ Камского устья. К сожалению, Сюкеевские пещеры залиты водами Куйбышевского водохранилища и недоступны. В последние годы недалеко от Сюкеевских открыты новые пещеры - Юрьевская, Зиновьева, Богородская, Коннодольская. Они объявлены

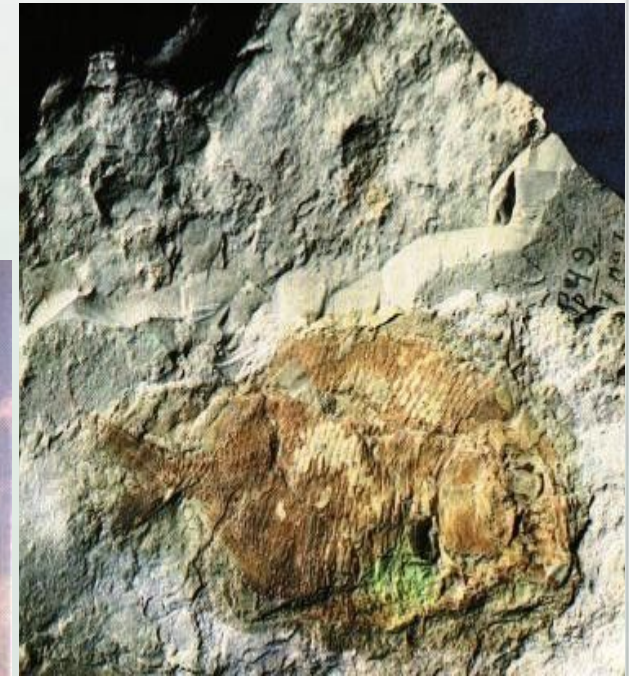
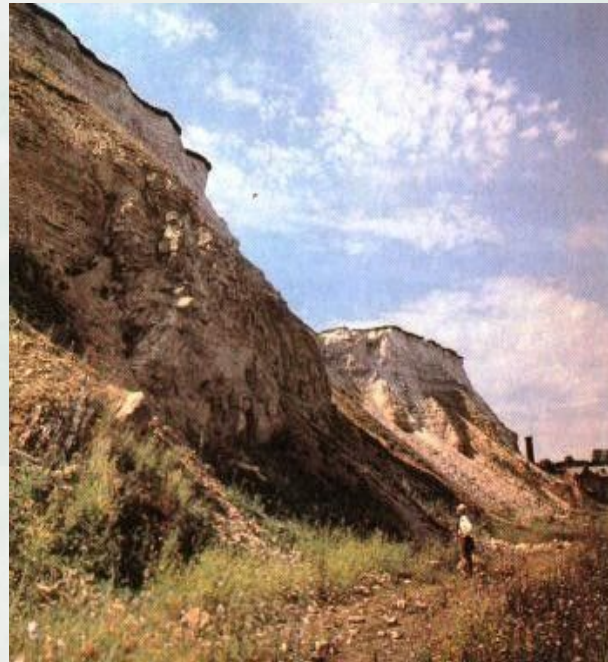
Фотоальбом геологических памятников



Печищинское обнажение,
Верхнеуслонский р-н, с.Печищи.
Изо дня в день, размывая в течение многих тысяч лет высокий правый берег Волги, течение обнажило у с.Печищи древние отложения казанского яруса

27.11.2013

Мощные, до 70-80 метров, толщи известняков, долмитов не что иное, как отложения древнего моря, шумевшего здесь около 230-250 миллионов лет назад



В отложениях обнаружены остатки лучеперой рыбы платиземус ганоидной чешуей, обитательницы древнего пермского моря

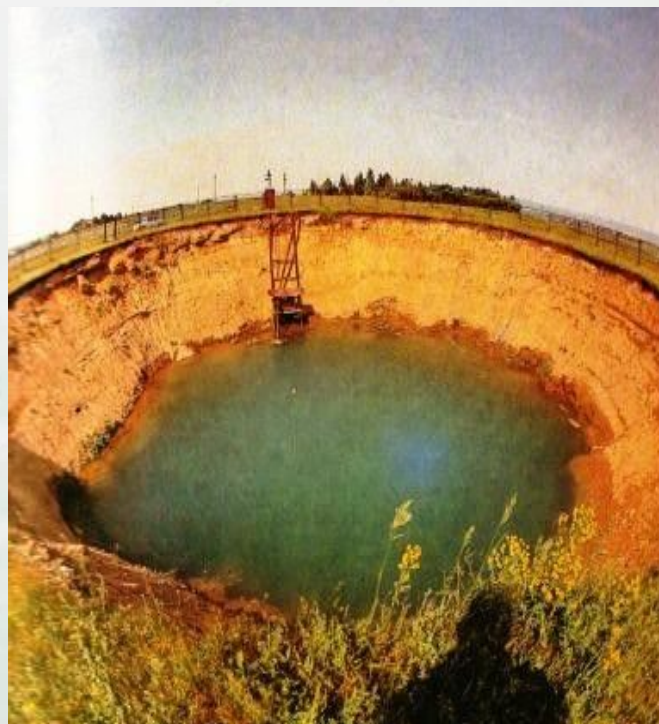
53

Фотоальбом геологических памятников

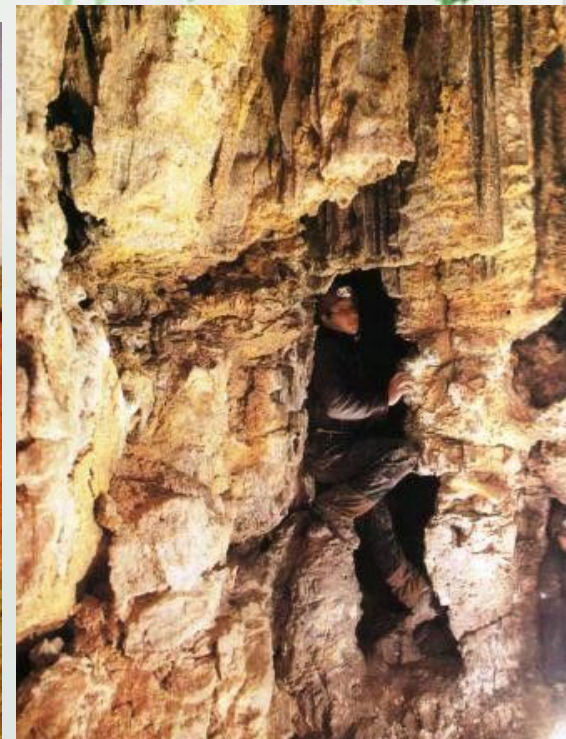


Затеевский провал
Алексеевский р-н, д.
Затеевка. Крупный по
объему провал и озеро
карстового происхождения.

27.11.2013



Акташский провал.
Альметьевский р-н, с.
Верх.Акташ. Уникальный
образец карстового
провала. Имеет научно-
познавательное значение



Пещера "Юрьевская"
Камско-Устьинский район, пос.
Девятое января. Крупнейшая из
подземных карстовых пещер
Среднего Поволжья, доступная
для изучения

54

Знаете ли вы геологические памятники?



1. Где находится крупнейшая из подземных карстовых пещер Среднего Поволжья :Пещера "Юрьевская"?

Алексеевский район

Альметьевский район

Камско-Устьинский район

2. Как называется геологический памятник природы, уникальный образец карстового провала в Альметьевском районе?

Карстовый провал

Акташский провал

Затеевский провал

Альметьевский провал

3. Среди указанных памятников, выбери только геологические памятники

Юрьевская, Коннодольская пещеры, Затеевский провал

Затеевский провал, Чатыр тау, Склон Коржинского

Акташский провал, Большой бор, Голубое озеро

Коннодольская пещеры, Карабашская гора, Кликовский склон.

Комплексные памятники



Памятниками природы, в которых охране подлежит несколько природных объектов, обычно относят к комплексным. В эту группу включают болота, овражно-балочные системы, отдельные достопримечательные участки ландшафтов.

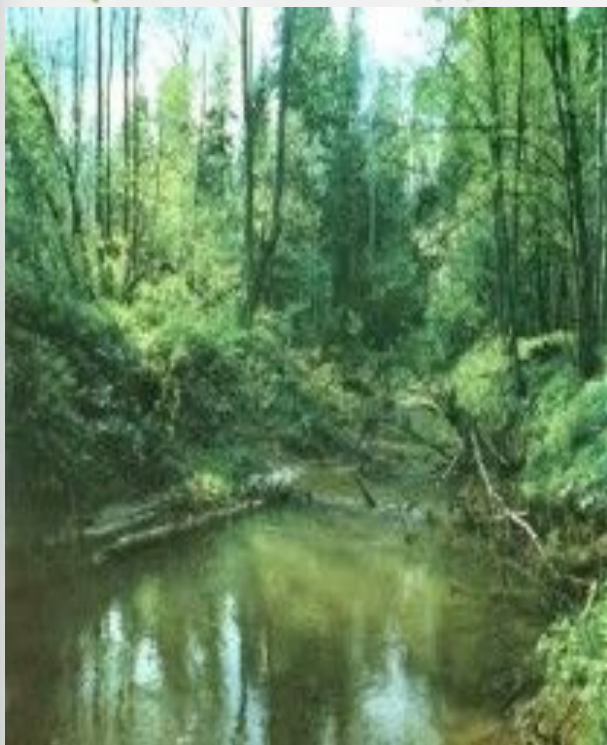
Болотных комплексов, объявленных памятниками природы, в Татарстане два. Ильинская балка в Предкамье отличается тем, что среди богатого комплекса болотной растительности здесь растёт редкая для Татарстана ива лапландская. В Татахметьевском болоте в Закамье сохранился реликт ледникового периода - береза приземистая.

Комплексными являются и ландшафтные памятники природы, объявленные с целью сохранения в целом всего многообразия природной среды на территориях, особо ценных в каком-либо отношении.



Такова территория зоостанции Казанского Государственного Университета, основанная в 1916 году на правом берегу Волги недалеко от Казани. Широколиственные далеко с разнообразным растительным и животным миром в совокупности с биоценозом пойменных лугов на близлежащих островах на Волге - это неповторимый, бесценный, живописный уголок нашей природы. К этой же группе относят и участок реки Лубянки в Кукморском районе. Отличающаяся особой чистотой это небольшая речка протекает по самым разнообразным темнохвойным и хвойно-лиственным лесам южной тайги. Естественно, эта лесная речка может быть сохранена в первозданной красе и чистоте лишь при сохранности всего окружающего лесного массива.

Фотоальбом комплексных памятников



Река Лубянка
Левый приток р. Вятки,
протекает по темнохвойно-
широколиственному лесам
южной тайги

27.11.2013



Петля по лесным
чащобам, река Лубянка в
среднем течении выходит
к открытым лугам.



Весной Лубянка в нижнем
течении разливается очень
широко

58



**Ильинская балка
Зеленодольский район
Сфагновое болото с типичным
комплексом растительности**

27.11.2013



**В состав памятника
природы входят
близлежащие острова на
Волге**



**Татахметьевское болото
Недоступные болота -
благодатные место для обитания
и размножения различных
водоплавающих птиц**

Знаете ли вы комплексные памятники?



1. Как называется комплексный памятник: левый приток реки Вятки, протекающий по темно-хвойно-широколитсвенным лесам южной тайги?

Река Лубянка

Река Тойм

Река Свяж

Река Иж

2. Где расположен Массив "Дачный"?

Алькеевский район

Зеленодольский район

Приволжский межлесхоз

3. Как называется комплексный памятник в Алькеевском районе?

Татахметьевское болото

Ильинская балка

Озерно-болотный комплекс



4. Какой из перечисленных памятников не является комплексным памятником?

Ильинская балка

Река лубянка

Чатыр Тау

5. Как называется сфагновое болото с типичным комплексом растительности болотных сплавин, расположенный в Зеленодольском районе?

Озерно-болотный комплекс

Татахметьевское болото

Ильинская балка

Озеро Раифское

6. Сколько болотных комплекса объявлено памятниками природы?

два

три

один

пять