

Тема 21

Макроэкономическая нестабильность: безработица

Вопросы:

- 1. Безработица: сущность, причины возникновения, основные виды.**
- 2. Последствия безработицы.
Безработица и экономический рост. Закон Оукена.**
- 3. Особенности формирования рынка труда в России.
Государственное регулирование занятости и безработицы.
Проблемы занятости и безработицы.**

Основные понятия

Безработица – социально-экономическое явление, порождаемое таким состоянием рынка труда, при котором часть трудоспособного населения не может найти работу.

Безработные – часть институционального населения, которая на определенную дату не имеет работы и прилагает усилия по ее поиску.

Уровень (норма) безработицы – показатель состояния рынка труда, рассчитываемый как отношение численности безработных к численности трудоспособного населения.

Кривая Филлипса – закономерность, доказывающая существование стабильной и предсказуемой обратной связи между инфляцией и безработицей.

ПРИЧИНЫ БЕЗРАБОТИЦЫ

Неоклассическая теория	Нежелание работника поступиться доходами, отказ работать за меньшую заработную плату
Кейнсианская теория	Занятость зависит от совокупного предложения, склонности к потреблению и объема инвестиций
Марксистская теория	Необходимый результат накопления капитала, при котором потребность в живом труде увеличивается медленнее, чем в оборудовании

Двойственная природа (причины) современной безработицы



Дж. М. Кейнс

Идея зависимости «вынужденной безработицы» от уровня «эффективного спроса».

Работа «Общая теория занятости, процента и денег»

«Мы показали, что если эффективный спрос недостаточен, то возникает неполная занятость в том смысле, что имеются безработные...».[\[1\]](#)

•

[\[1\]](#) Кейнс Дж.М. Избранные произведения. – М., 1993. - С.248.

Ф.Фон Хайек

Теоретик рыночной экономики, нобелевский лауреат, австрийский экономист

«Следствием нормальной жизнедеятельности рыночного хозяйственного механизма, его постоянного приспособления к меняющимся требованиям платежеспособного спроса является отмирание одних видов хозяйственной деятельности и появление других, и связанное с этим образование безработицы».[\[1\]](#)

[\[1\]](#) См. Хайек Ф. Конкуренция как процедура открытия.// Мировая экономика и международные отношения 1989. №12,- С. 6-15.

Виды современной безработицы

Фрикционная (естественная) - безработица в течение короткого интервала времени между сменой рабочих мест.

Структурная – возникает в результате качественного несоответствия спроса и предложения, квалификации и профессии работников имеющимся вакансиям.

Циклическая - вызвана низким спросом на рабочую силу во всех отраслях, регионах, сферах в фазе спада промышленного цикла.

Сезонная - Обусловлена сезонными колебаниями в объеме производства отдельных отраслей: сельское хозяйство, строительство, промыслы, в которых в течение года происходят резкие изменения спроса на труд.

Добровольная - рабочие не хотят трудиться за низкую заработную плату.

Вынужденная – возникает в результате превышения предложения над спросом в условиях негибкости цены труда.

Технологическая - при прямом вытеснении рабочих новой техникой.

Классификация видов безработицы по типологическим признакам

1. По причинам возникновения
 - Фрикционная
 - Структурная (технологическая)
 - Циклическая (кризисная)

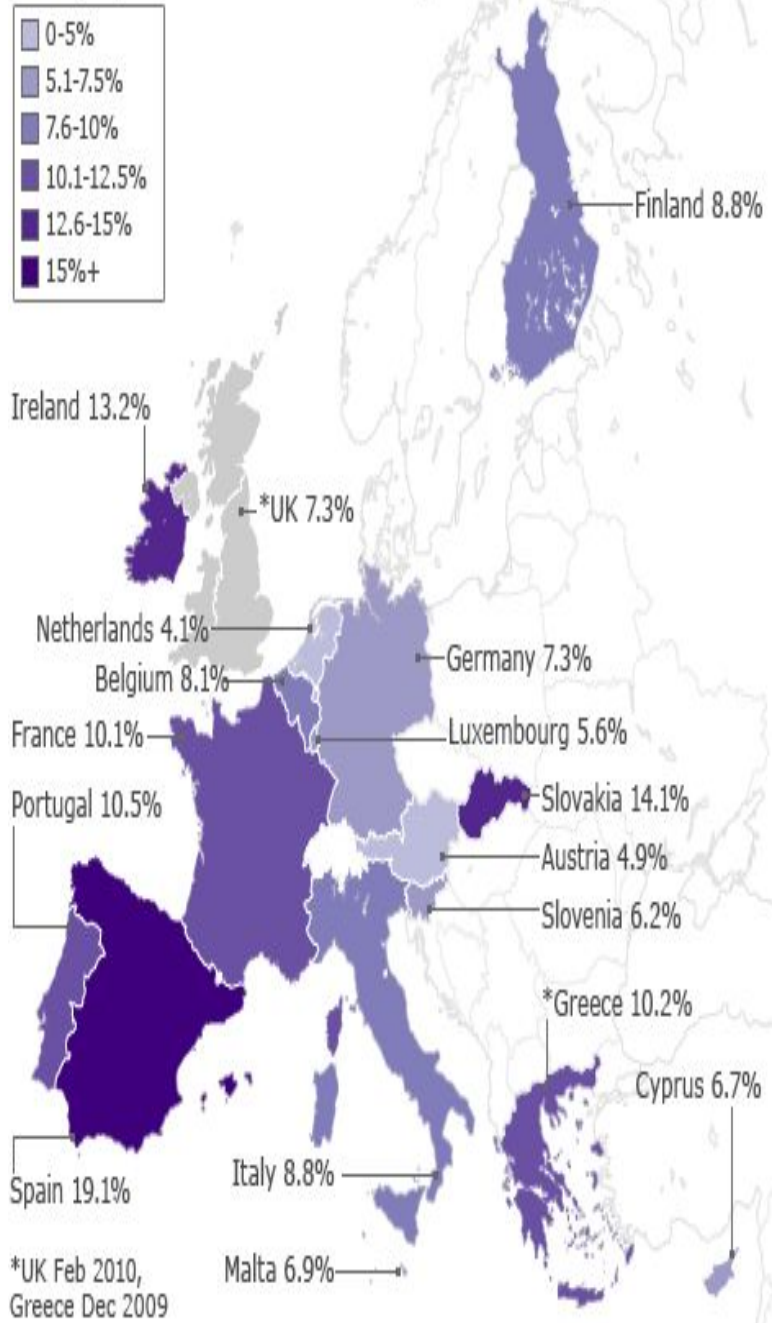
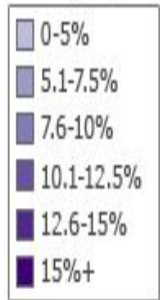
2. По признаку реализации права на труд
 - Добровольная
 - Вынужденная
 - Застойная

3. По характеру проявления
 - Открытая
 - Скрытая (латентная)

4. По характеру возникновения
 - Институциональная
 - Экономическая (конъюнктурная)

Безработица (зарубежный опыт)

Unemployment rate in March 2010, seasonally adjusted



Average full time earnings in Euros

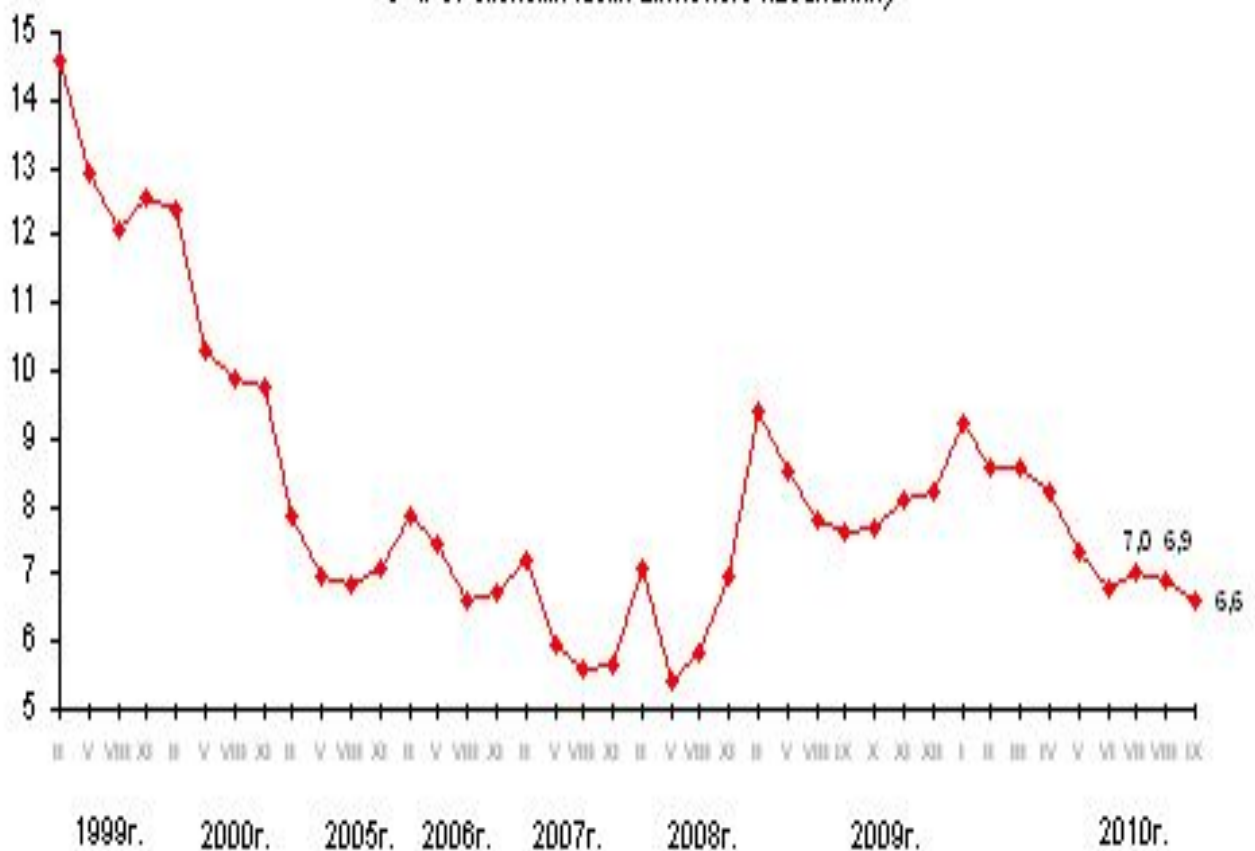


Source: Eurostat

Российская безработица (1999- 2010 г.г.)

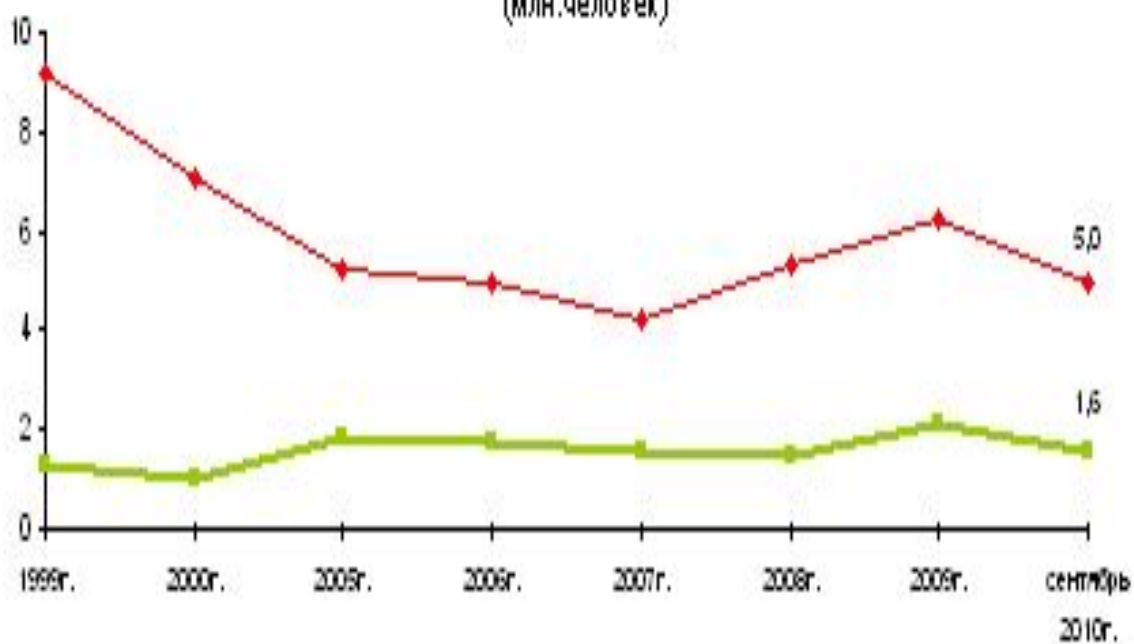
Уровень безработицы, по методологии МОТ

(без корректировки сезонных колебаний;
в % от экономически активного населения)



Российская безработица (1999- 2010 г.г.)

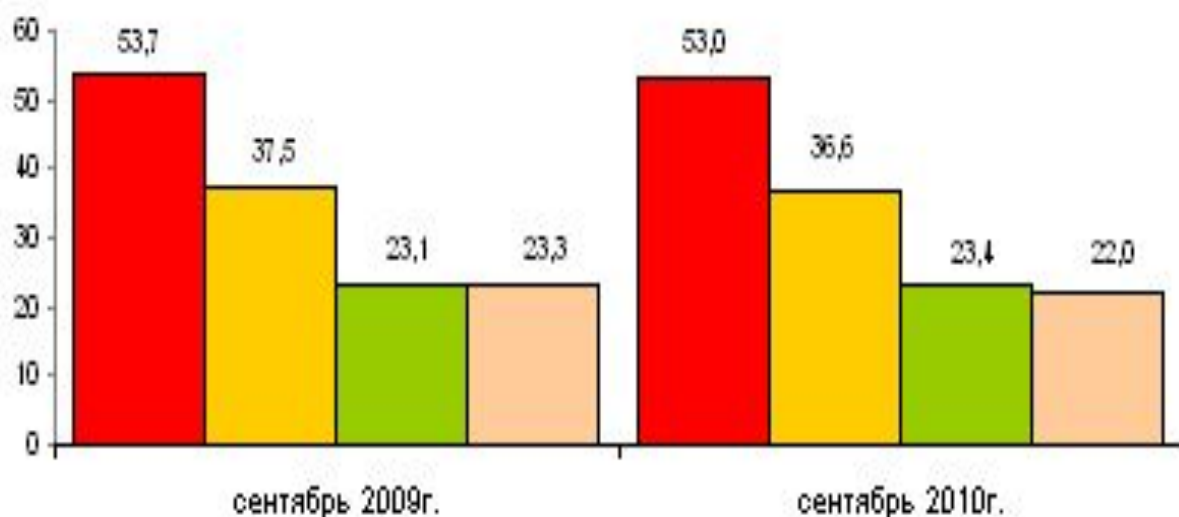
Динамика численности безработных
(млн. человек)



- 1) Безработные по методологии МОТ
- 2) Безработные, зарегистрированные в службах занятости

Российская безработица

Способы поиска работы безработными
(в % к общей численности безработных)

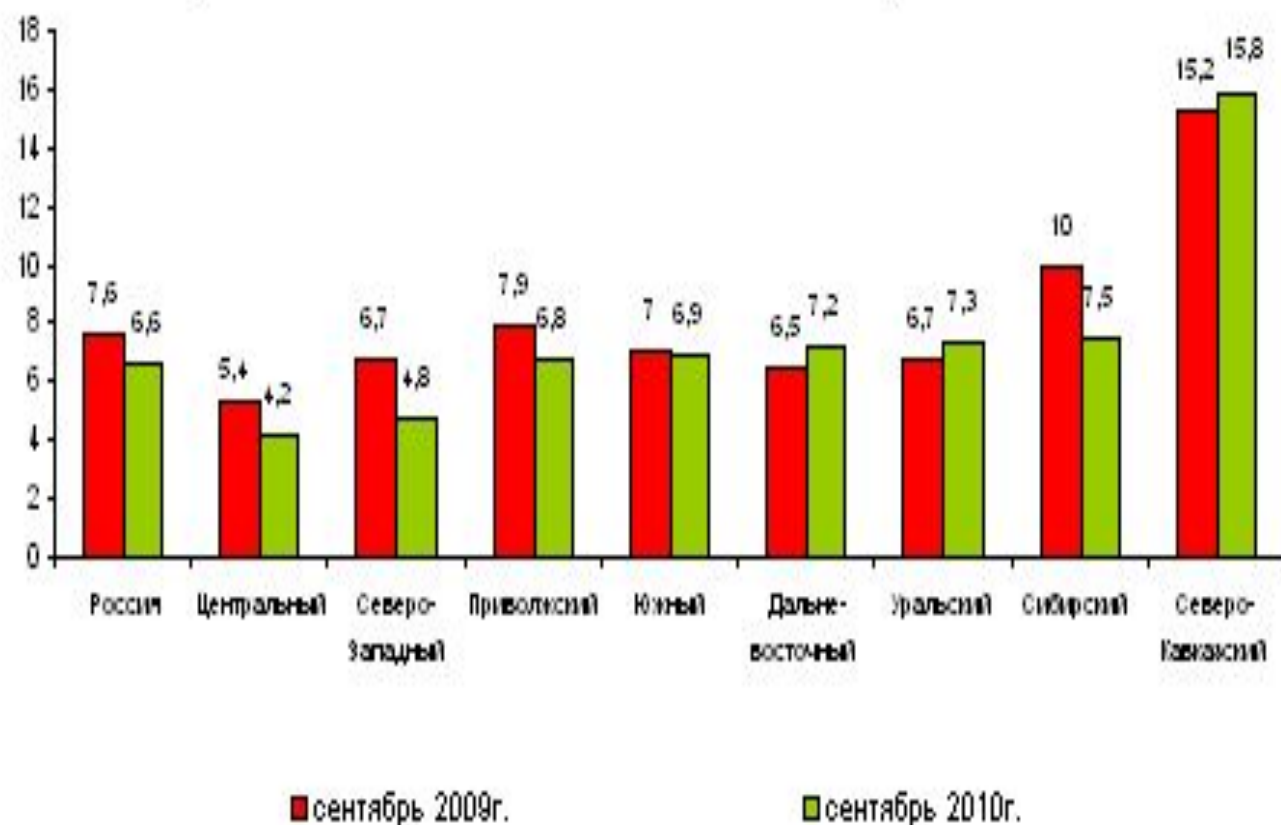


- обращение к друзьям, родственникам, знакомым
- обращение в государственную службу занятости
- обращение непосредственно к работодателю
- подача объявлений, отклик на объявления

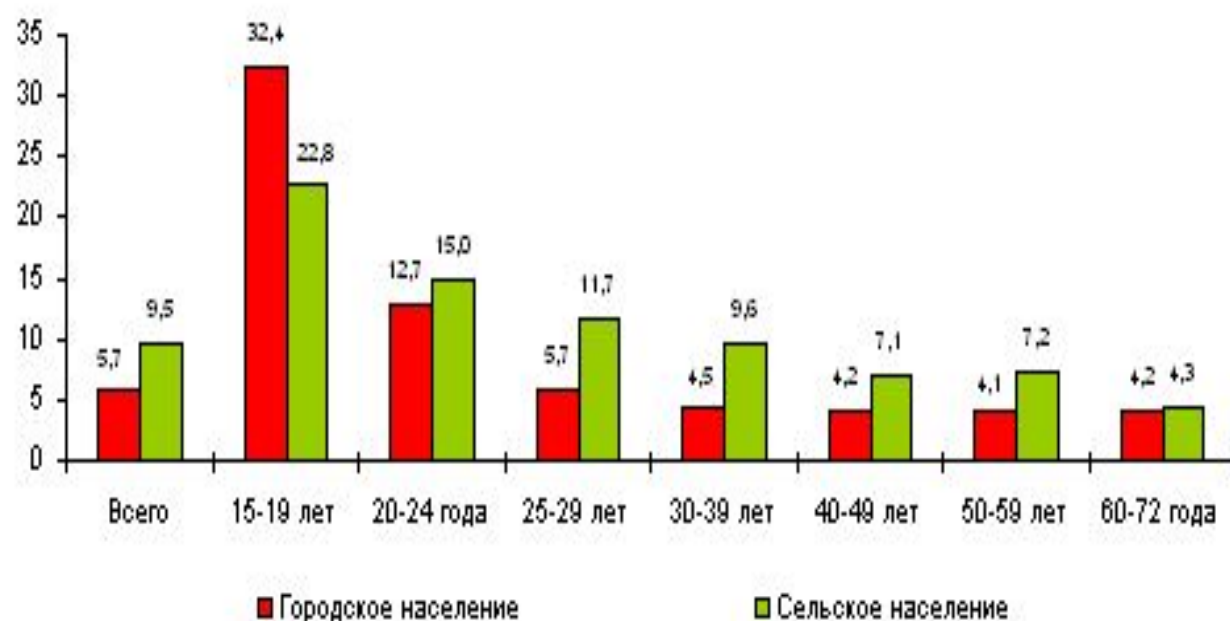
- **Безработица по полу и месту проживания.** Среди безработных по методологии МОТ доля женщин в сентябре 2010г. составила 47,5%, доля городских жителей - 64,2%.
- **Безработица городского и сельского населения** характеризуется превышением уровня безработицы среди сельских жителей по сравнению с уровнем безработицы среди городских жителей. В сентябре 2010г. это превышение составляло 1,7 раза.

- **Возрастной состав** безработных. Средний возраст безработных в сентябре 2010г. составил 35,2 года. Молодежь до 25 лет составляет среди безработных 27,8%, в том числе в возрасте 15-19 лет - 6,3%, 20-24 лет - 21,5%. По сравнению с августом численность безработных в возрасте 15-19 лет снизилась на 126,4 тыс.человек (или на 28,6%), в возрасте 20-24 лет - на 121,5 тыс.человек (или на 10,1%). Высокий уровень безработицы отмечается в возрастной группе 15-19 лет (28,1%) и 20-24 лет (13,3%).
- **Продолжительность поиска работы.** Среди безработных 32,2% составляют лица, срок пребывания которых в состоянии поиска работы (безработицы) не превышает 3-х месяцев. Один год и более ищут работу 30,3% безработных (застойная безработица).
- Среди сельских жителей доля застойной безработицы существенно выше, чем среди городских, и в сентябре 2010г. составила, соответственно, 33,6% и 28,5%.
- **Наличие опыта работы.** В численности безработных 26,9% составляют лица, не имеющие опыта трудовой деятельности. В сентябре 2010г. их численность составила 1,4 млн.человек и сократилась по сравнению с сентябрем 2009г. на 0,3 млн. человек или на 15,7%. Данная группа безработных формируется преимущественно из числа молодежи (19% - за счет молодежи до 20 лет, 49% - от 20 до 24 лет, 16% - 25-29 лет).
- **Безработица по федеральным округам.** Самый низкий уровень безработицы, соответствующей критериям МОТ, отмечается в Центральном федеральном округе, самый высокий - в Северо-Кавказском федеральном округе.

**Уровень безработицы, по методологии МОТ,
по федеральным округам**
(в % от численности экономически активного населения)



Уровень безработицы по возрастным группам
в сентябре 2010 года
(в % от экономически активного населения)



Уровень безработицы (в процентах к экономически активному населению)

Года Страны	2006	2007	2008	2009	2010
Россия	7,2	6,1	6,3	8,4	8,6
Германия	9,8	8,4	7,3	7,5	7,3
Италия	6,8	6,2	6,8	7,7	8,8
Канада	6,3	6,0	6,1	8,3	8,2
Соединенное королевство (Великобрит ания)	5,4	5,3	5,6	7,6	8,0
США	4,6	4,6	5,8	9,3	9,7
Франция	9,3	8,4	7,8	9,5	10,1
Япония	4,1	3,9	4,0	5,1	Н.д.

Система социальной защиты безработных

- **Выплата стипендий в период профессиональной подготовки и переподготовки или повышения квалификации**
- **Возможность участия в оплачиваемых общественных работах**
- **Компенсация затрат при переезде в другую местность по предложению службы занятости**
- **Индексация пособий и иных выплат безработным**
- **Гарантия непрерывности трудового стажа во время получения пособия, стипендии и организации общественных работ**

Безработными НЕ МОГУТ быть признаны

- Тот, кто не достиг возраста 16 лет;
- Тот, кому по законодательству РФ назначена пенсия;
- Отказавшийся в течение десяти дней со дня регистрации в учреждении службы занятости для поиска подходящей работы от двух вариантов подходящей работы, включая работу временного характера (о том, что такое «подходящая работа», смотрите далее раздел "Подходящая" / "неподходящая" работа);
- Тот, кто дважды отказался от предложенных ему вариантов профессиональной подготовки или от предложенной ему работы, в том числе, сезонного характера, если человек впервые ищет работу и не имеет специальности. Помните, что Вам не может быть предложена одна и та же работа или один и тот же вариант профессиональной подготовки дважды!
- Тот, кто не пришел без уважительных причин в течение 10 дней после регистрации в целях поиска работы в учреждение службы занятости для получения предложений по поводу подходящей работы;
- Тот, кто не явился в установленный органом службы занятости срок для регистрации в качестве безработного;
- Тот, кого суд приговорил к исправительным работам без лишения свободы или к лишению свободы;
- Тот, кто представил документы, которые содержат заведомо ложные сведения об отсутствии работы и заработка, иные недостоверные сведения;
- Тот, кто по Закону РФ «О занятости населения в Российской Федерации» признан занятым.

Этапы процесса признания человека безработным

- Первичная регистрация безработных граждан;
- Регистрация безработных граждан в целях поиска подходящей работы;
- Регистрация граждан в качестве безработных;
- Перерегистрация безработных.

РФ

Постановление №926 от 14
ноября 2009 года, которое
устанавливает на 2010 г
минимальную величину
пособия по безработице в
размере 850 руб. и
максимальную величину – 4 900
руб.