

# «Бубновый валет» –

название выставки 1910 г.

и творческого объединения (1910 – 1917 гг.)

*«Бубновыми валетами» в просторечии называли каторжников.*

*В картах бубновый валет – символ мошенника, плута.*

Название было провокационное:

у одних оно должно было вызвать улыбку,

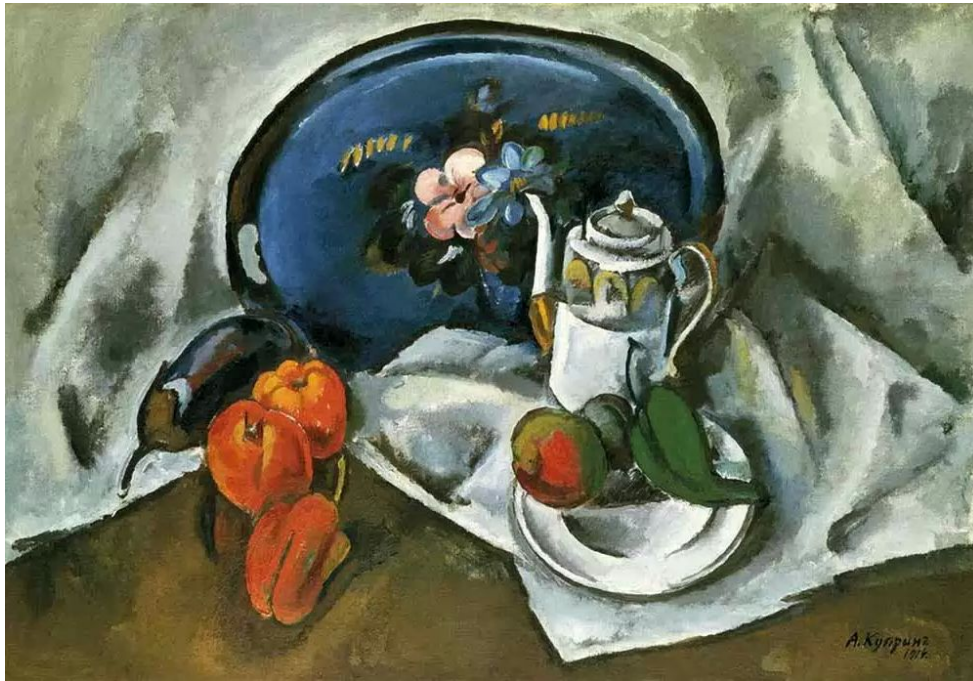
у других – страх,

у третьих – возмущение и раздражение.

- ❖ Художники «Бубнового валета» отрицали традиции академизма и реализма XIX века.
- ❖ Для их творчества характерны живописно-пластические решения в стиле П. Сезанна (постимпрессионизм), фовизма и кубизма, а также возврат к приёмам русского лубка и народной игрушки.
- ❖ Характерны деформация и обобщение форм.

Члены «Бубнового валета» считали, что **картины предназначаются не для тонких ценителей и критиков, а для всех.** Поэтому преобладающими жанрами в их творчестве являлись **натюрморты, простые, как вывески в продуктовых лавках, а также портреты, пейзажи, народные картинки.**

Полотна художников «Бубнового валета» шокировали зрителей **революционной формой**, но поражали **жизнерадостностью и теплотой**.



А. Куприн. Натюрморт с синим подносом. 1914 г.



П. Кончаловский. Наташа на стуле. 1910 г.

# Пётр Петрович Кончаловский (1876 – 1956)

Семейный  
портрет. 1912  
г.

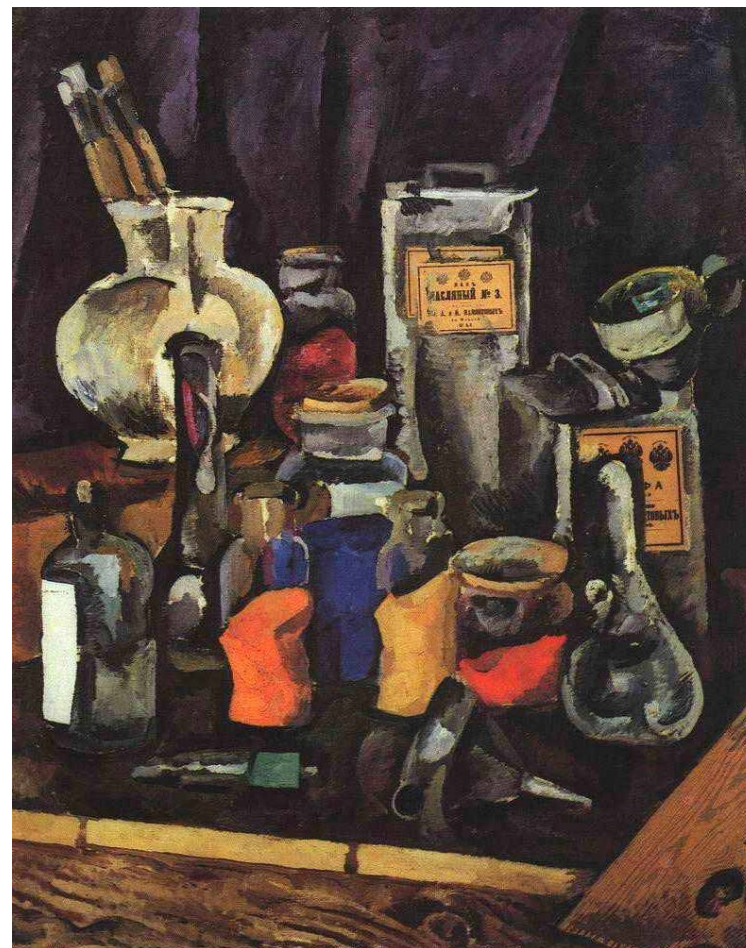


*Учился в Петербургской АХ. Часто бывал за границей.  
Женат на дочери В. Сурикова – Ольге.  
Их дочь Наталья вышла замуж за поэта Сергея Михалкова.*

*В работах 1910-х гг. Кончаловский следует манере Поля Сезанна – передать материальную плотность вещей, при этом – огрубить, укрупнить формы.*



Портрет художника Г.  
Б. Якулова. 1910 г.



Сухие краски.  
1913 г.

*Картины советского периода более реалистичны, но такие же яркие и сложные по колориту.*



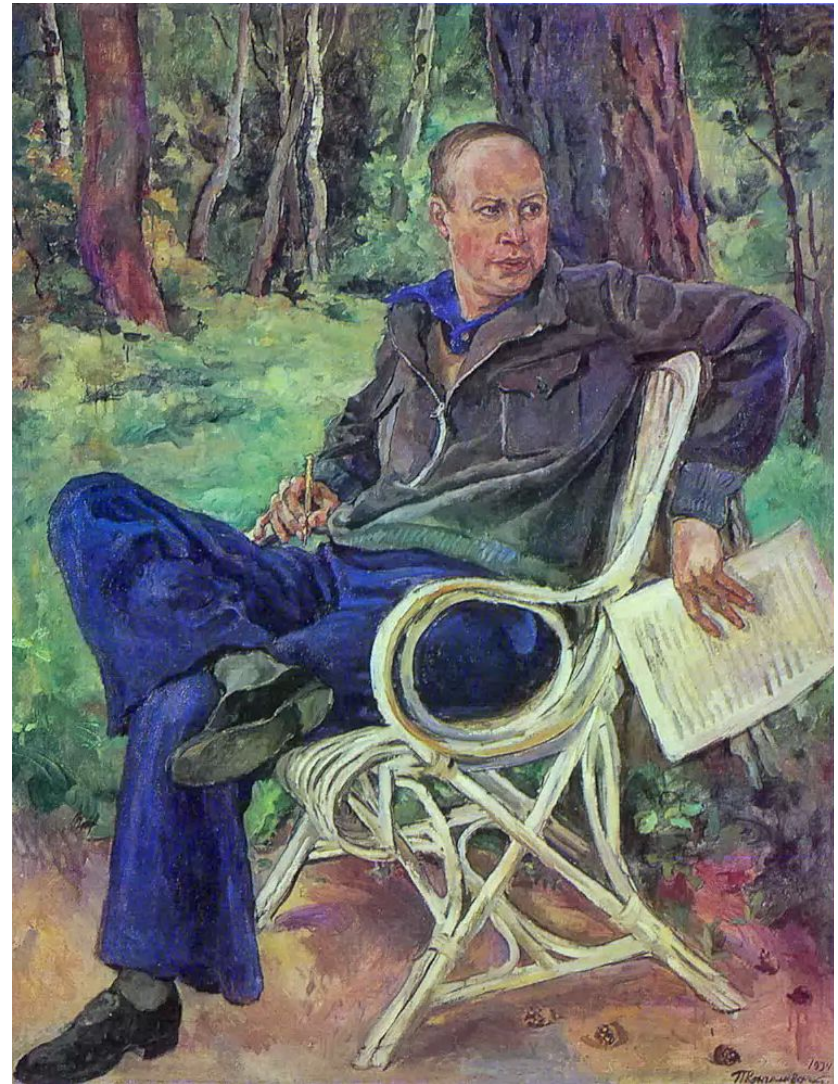
**Сирень в стеклянной банке.  
1952 г.**



**Окно поэта. 1935 г.**



**Портрет дочери в  
розовом платье. 1925 г.**

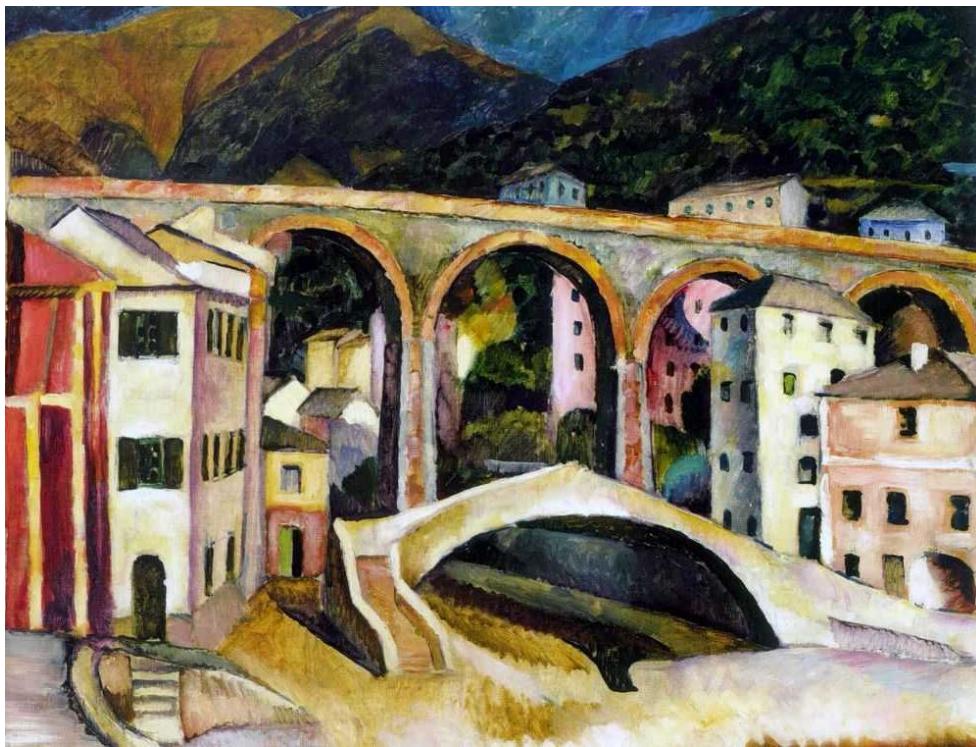


**Портрет композитора  
Сергея Сергеевича  
Прокофьева. 1934 г.**



# Илья Иванович Машков (1881 – 1944)

*Учился в МУЖВЗ у  
В. Серова и К. Коровина.*



**Италия. Неври. Пейзаж с  
акведуком. 1913 г.**



**Автопортрет. 1911 г.**



**Мясо. Дичь.**

*Он продолжает традиции фламандского натюрморта с изображением огромных лавок с изобилием еды.*

*В голодный для страны 1924 г. Машков пишет парные натюрморты под общим названием **«Московская снедь».***



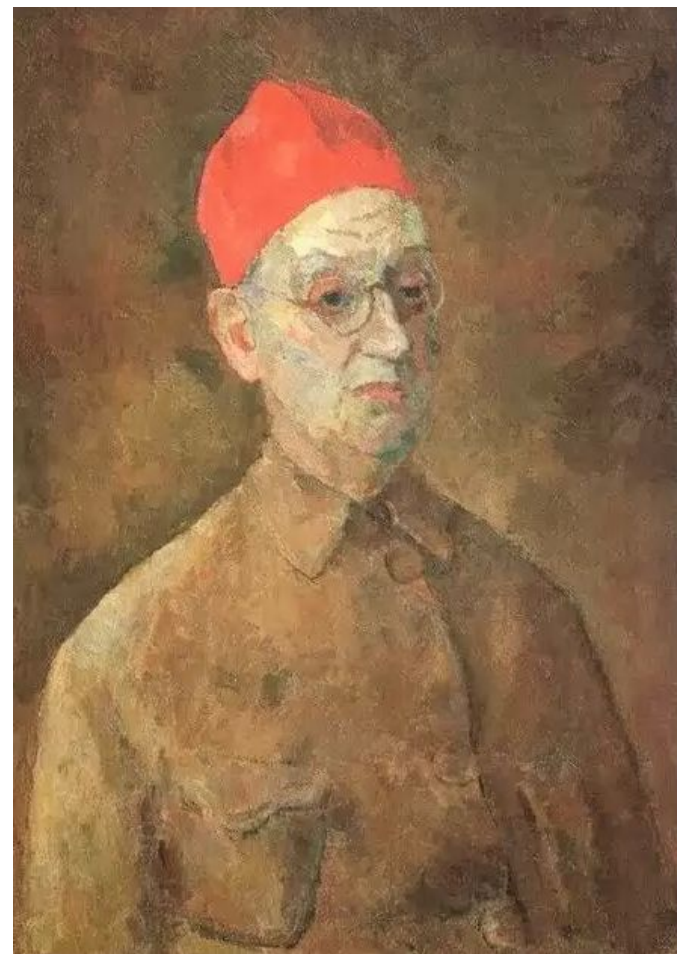
**Хлебы.**

# Роберт Рафаилович Фальк (1886 – 1958)



**Автопортрет.  
1924 г.**

*Учился в МУЖВЗ.  
В 1920-е годы  
преподавал во  
ВХУТЕМАСе  
(Высших  
художественно-  
технических  
мастерских).  
С 1928 по 1937 г.  
жил во Франции.  
Затем вернулся в  
СССР.*



**Автопортрет в красной  
феске. 1957 г.**



**Пейзаж с парусной лодкой.  
1912 г.**

*Изображение  
"расползается" по  
холсту, стремится  
выехать вправо-влево  
за пределы картины.*

*У Фалька отсутствует  
понятие академического  
«композиционного  
центра».*

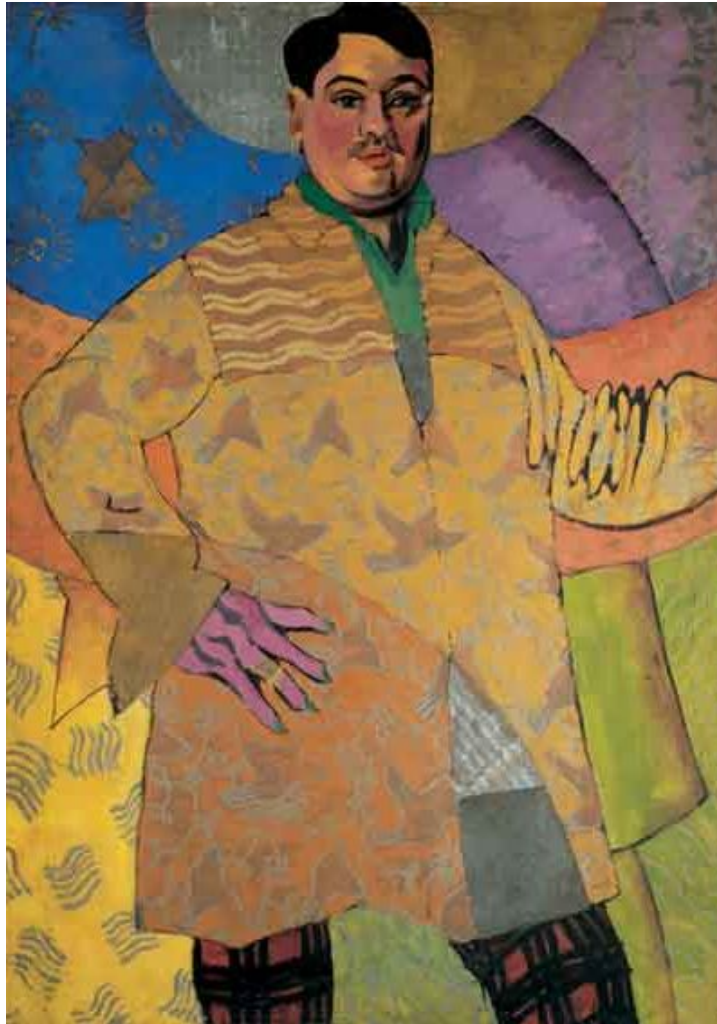


**Старая Руза. 1913 г.**



**Р. Фальк. Красная мебель. 1920 г.**

# Аристарх Васильевич Лентулов (1882 – 1943)



**Автопортрет. 1915 г.**

*Представитель*

## **кубофутуризма**

*в русской живописи.*

*В Париже Лентулов познакомился с французским кубизмом, но с первых шагов представил собственное видение этого искусства. Метод кубизма во Франции предполагал раздробление формы предмета. Лентулов сохранял ее, но акцентировал внимание на строении предмета для передачи эмоционального впечатления от него.*

*Его картины составлены из динамических, сталкивающихся, ярко окрашенных плоскостей.*



**Василий Блаженный. 1913 г.**  
*х. м., наклейки из фольги*

*Храмы на картинах Лентулова как бы рассыпаются или, напротив, создаются из красочной стихии.*



**Москва. 1913 г.**

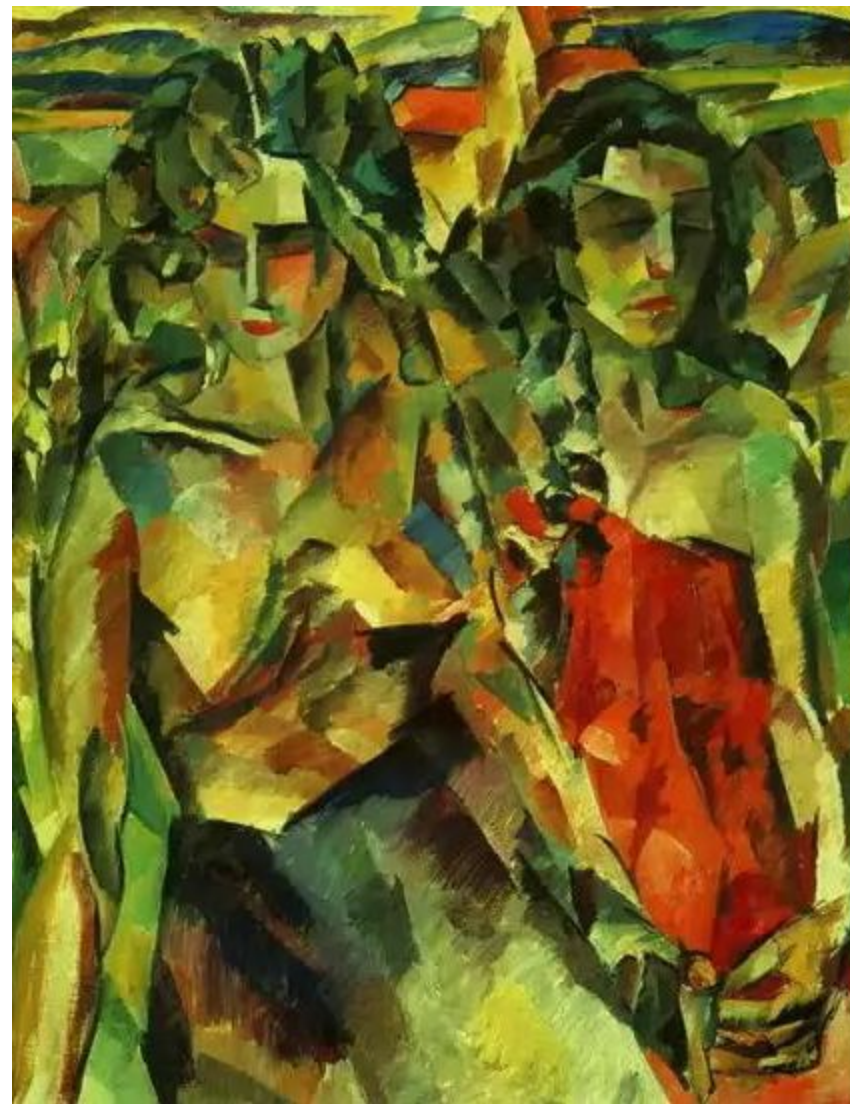
*х., м, бумажные наклейки.*



**Интересно:** термин «Кубофутуризм», был впервые озвучен в 1913 г. Корнеем Чуковским.



**Портрет М.П. Лентуловой с розами. 1913 г.**



**Две женщины. 1919 г.**

*В 1920-е годы Лентулов пришёл к более реалистической манере.*



**Солнце над крышами. Закат. 1928 г.**

Михаил Фёдорович  
Ларионов  
(1881 – 1964)



Наталья Сергеевна  
Гончарова  
(1881 – 1962)



Муж и жена.  
Участвовали в  
первой  
выставке  
«Бубнового  
валета».

Затем организовали собственную выставку  
**«Ослиный хвост»** - ещё более вызывающую по  
содержанию. В 1915 г. навсегда покинули Россию.

# 1 этап творчества Ларионова – увлечение импрессионизмом.

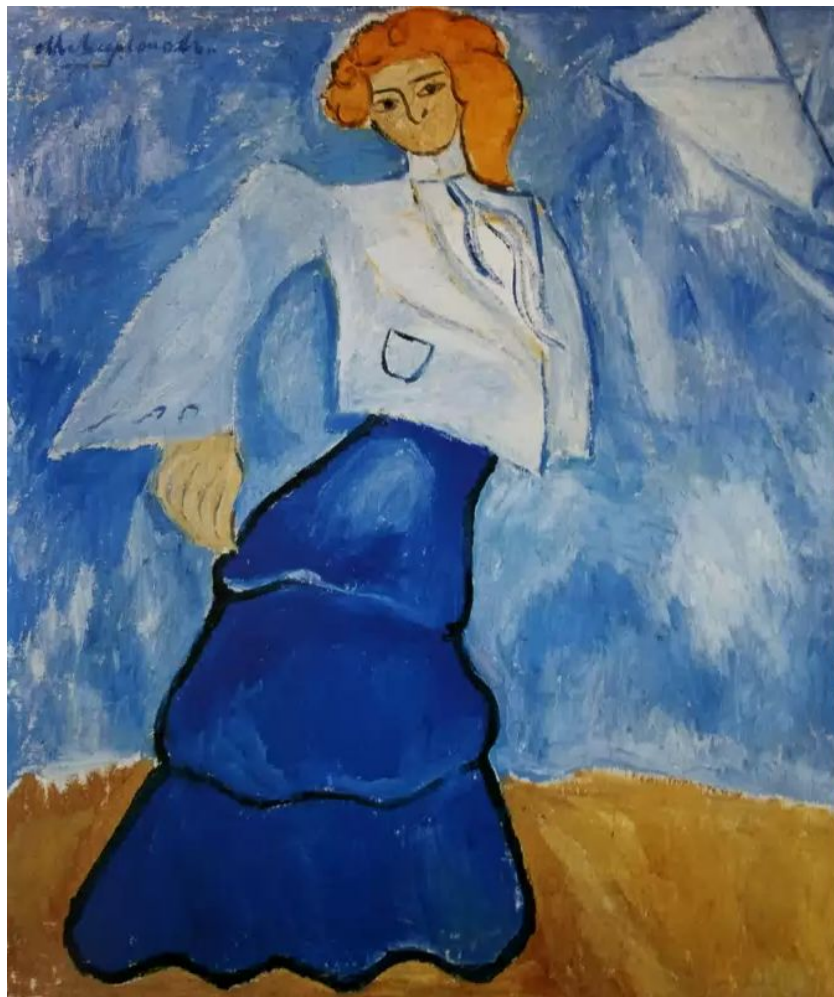


**Сад. 1904 г.**



**Рыбы при закате. 1904 г.**

## 2 этап творчества Ларионова – примитивизм.



Провинциальная франтиха  
1907 г.



Отдыхающий солдат. 1911 г.

В 1913 г. начинается период «лучизма» - направление, которое художник изобрел сам.

Ларионов так определяет это понятие: *«Лучизм имеет ввиду пространственные формы, которые могут возникать от пересечения отраженных лучей различных предметов, формы, выделенные волею художника».*



**Петух. 1912 г.**



**Лучистый пейзаж. 1910-е гг.**

*В примитивистских работах Н. Гончаровой угадывается влияние Поля Гогена.*



**Бабы с граблями. 1907 г.**



**Крестьяне, собирающие  
яблоки. 1911 г.**

*Недолгое время Н. Гончарова увлекается кубофутуризмом.*



**Фабрика. 1912 г.**



**Велосипедист. 1913 г.**



*Также на её стиль повлияли традиции русского лубка и иконописи.*



**Евангелисты. 1911 г.**



**Крестьяне. 1911 г.**