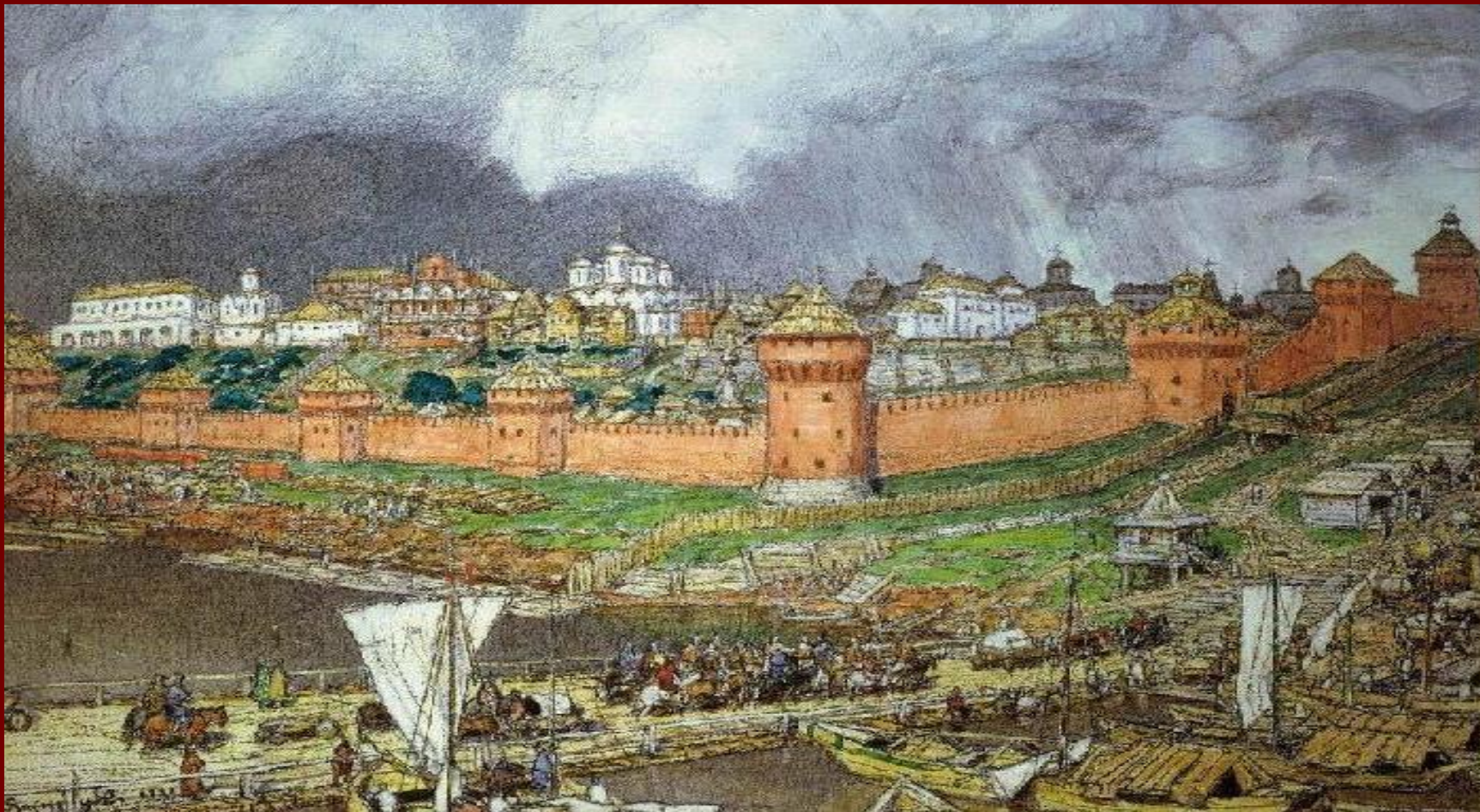
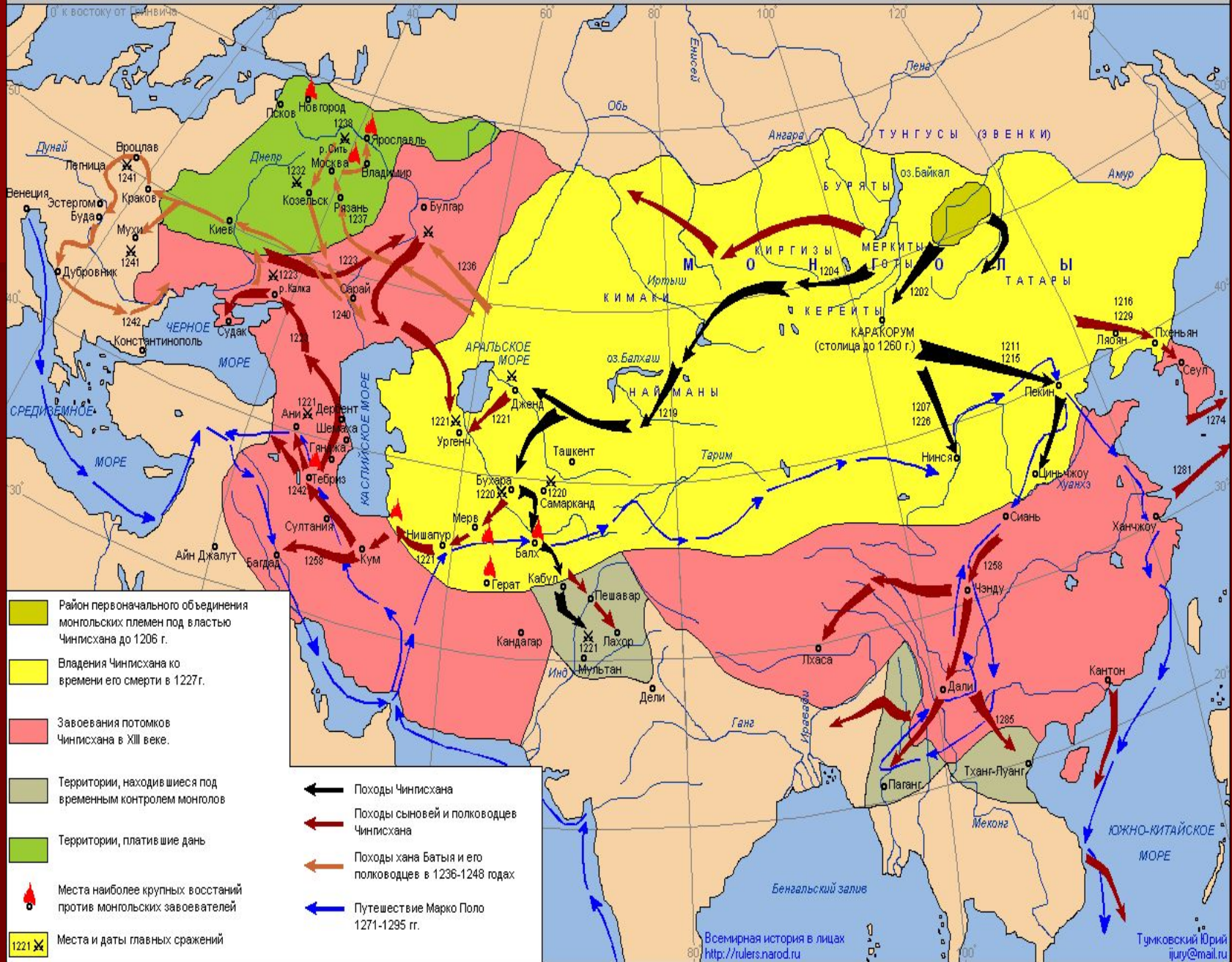


Московское государство XIV-XVI вв.



МОНГОЛЬСКИЕ ЗАВОЕВАНИЯ В XIII ВЕКЕ



- Район первоначального объединения монгольских племен под властью Чингисхана до 1206 г.
- Владения Чингисхана ко времени его смерти в 1227г.
- Завоевания потомков Чингисхана в XIII веке.
- Территории, находившиеся под временным контролем монголов
- Территории, платившие дань
- Места наиболее крупных восстаний против монгольских завоевателей
- Места и даты главных сражений

- Походы Чингисхана
- Походы сыновей и полководцев Чингисхана
- Походы хана Батыя и его полководцев в 1236-1248 годах
- Путешествие Марко Поло 1271-1295 гг.

Золотая Орда



Отрицательный аспект ига

- Б. А. Рыбаков отмечают на Руси в период ига упадок строительства из камня и исчезновение сложных ремёсел, таких как производство стеклянных украшений, перегородчатой эмали, черни, зерни, полихромной поливной керамики. Русь была отброшена назад на несколько столетий

Положительный аспект ига

- Н. М. Карамзин считал, что татаро-монгольское иго сыграло важнейшую роль в эволюции русской государственности. Помимо этого он также указал на Орду как на очевидную причину возвышения Московского княжества.
- В. О. Ключевский также полагал, что Орда предотвратила изнурительные, братоубийственные междоусобные войны на Руси.

Положительный аспект ига

Г. В. Вернадский. В. Вернадский, П. Н. Савицкий, не отрицая крайней жестокости монгольского господства, переосмыслили его последствия в позитивном ключе. Они высоко ценили религиозную терпимость монголов, противопоставляя её католической агрессии Запада. Монгольскую империю они рассматривали как геополитическую предшественницу Российской империи.

Положительный аспект ига

- По мнению Л.Н. Гумилева упадок Руси начался раньше и был связан с внутренними причинами, а взаимодействие Орды и Руси было выгодным военно-политическим союзом, прежде всего, для Руси. Он считал, что отношения Руси и Орды следует называть «симбиозом». Что за иго, когда «Великороссия... добровольно объединилась с Ордой благодаря усилиям Александра Невского, ставшего приёмным сыном Батыя». Идею о существовании татаро-монгольского ига, царившую в советской отечественной истории, Л. Н. Гумилёв назвал «чёрной легендой»

Великое княжество Литовское

- восточноевропейское государство, существовавшее с середины XIII века по 1795 год на территории современной Белоруссии на территории современной Белоруссии (полностью), Литвы на территории современной Белоруссии (полностью), Литвы (за исключением Клайпедского края на территории современной Белоруссии (полностью), Литвы (за исключением Клайпедского края), Украины на территории современной Белоруссии (полностью), Литвы (за исключением Клайпедского края), Украины (большая часть, до 1569 года), России на территории современной Белоруссии (полностью), Литвы (за



ит образования
 дарства
 именные Миндовгом
 о принадлежавшие
 овге
 именные в 1295-1341 гг.
 именные Ольгердом
 именные Витовтом Великим
 ории с Польшей

Ревель (Таллинн)
 Великий Новгород
 Псков
 Тверь
 Москва
 Шауляй
 Каунас
 Вильнюс
 Тракай
 Полоцк
 Vitebsk
 Смоленск
 Минск
 Новгородок
 Гродно
 Брест
 Новгород-Северский
 Брянск
 Курск
 Чернигов
 Прилуки
 Ромен
 Белгород
 Харьков (Донец, Шарукань)
 Полтава
 Луцк
 Киев
 Переяславль
 Пирятин
 Лубны
 Корсунь
 Черкассы
 Брацлав
 Чигирин
 Сучава
 Молдова
 Дашев (Очаков)
 Крымское
 Ханство
 Кафа

Великое княжество Литовское

- Литва упоминается впервые в немецких источниках в 1009г.
На протяжении XIII века вся Прибалтика, кроме Литвы, была покорена немцами и датчанами.
Литовцы в 1236 г. при Сауле (Шауляй) и в 1260 г. на озере Дурбе отстаивали свою независимость.
В период ордынского нашествия и установления ордынского ига на Руси появилось два мощных государства: Русь Московская и Русь Литовская.

Миндовг 1230 – 1264 гг.



- Подчинил Гродно, Берестье, Пинск.

В 1262 г. – русско-литовские войска разбили крестоносцев Тевтонского Ордена.

Нанесли 2 поражения ордынским отрядам, которые пытались проникнуть в пределы Литовского княжества.



Гедимин
1275-1341гг.
1315-1341гг.

Великое княжество Литовское

- Под властью оказались почти все земли Западной Руси: Полоцкая, Витебская, Минская, Брестская.
 - В конце 20-х – 30-х гг. XIV века- Киевское государство. Стало именоваться Великое княжество Литовское..
 - Гедимин не ставил целью установить жесткий контроль над присоединенными русскими землями, они сохраняли прежний порядок управления.
 - Князя наместники собирали дань с русских земель и уплачивали её великому литовскому князю.
 - Русское население рассматривало дань как плату за защиту от иноземных завоевателей.
 - Столицей князя Гедимина был город Вильно.
 - Гедимин – язычник, но права православной церкви не ущемлял.

В 1377 году, после смерти Ольгерда к власти пришли его сын Ягайло и племянник Витовт.

Витовт



Ягайло



Ягайло

1385 – уния (союз) Литвы и Польши.

Женился на польской наследнице, стал королём Польским и Великим князем Литовским.

Католичество – государственная религия.

ВИТОВТ

- 1390 год – добился независимости Литвы, за Ягайло остаётся польская корона.

В 1404 году присоединил Смоленск.

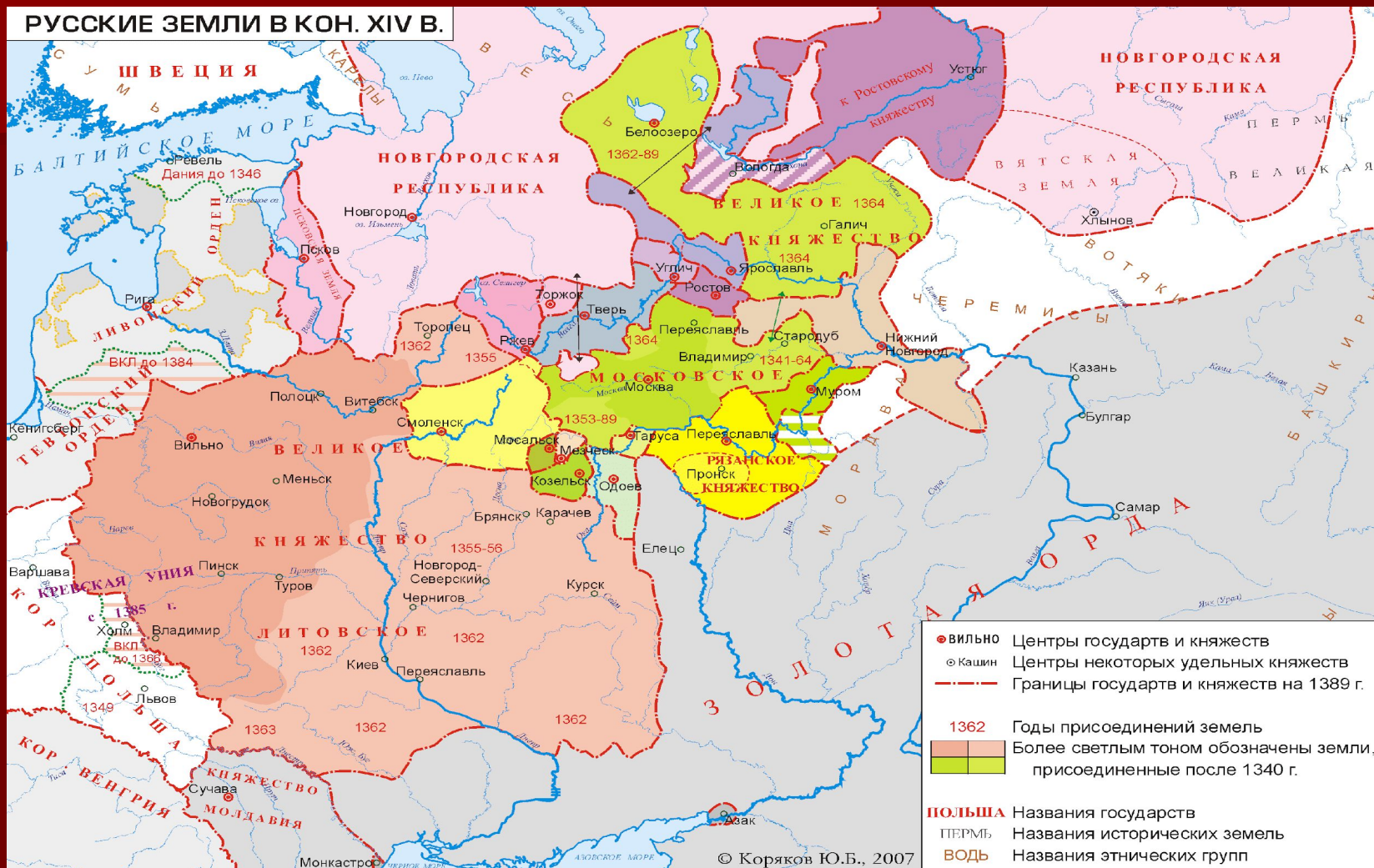
В 1406 году начал борьбу против Пскова.

Главное событие – Грюнвальдская битва (15 июля 1410 г.).

Значение присоединения русских земель к Литовскому

- 1. Эти земли не подвергались в такой степени как остальная Русь губительным набегам.
- 2. Совместными русско-литовскими усилиями противостояли угрозе как с Запада, так и с Востока.
- 3. Более высокая русская культура оказала влияние на литовскую.
- 4. Русский язык был государственным.
- 5. Большим авторитетом пользовалась православная церковь.

Русские земли в XIV-XV вв.



К середине 15 века великий князь московский был самым могущественным на Руси. Но ему принадлежало ещё не вся Северо-Восточная Русь. Юго-Западные и Западные земли Руси входили в состав Великого княжества Литовского.

Московское
княжество
1300-1462гг.

• Ладога

• Великий
Устюг

• Белоозеро

• Вологда

РУССКИЕ КНЯЖЕСТВА

• Новгород

• Псков

• Галич

• Кострома

• Углич

• Ростов

• Ржев

• Тверь

• Суздаль

• Ниж. Новгород

Территория
Московского княжества:

1300 г.

1340 гг.

1389 гг.

1462 гг.

МОСКВА

ВЕЛИКОЕ

КНЯЖЕСТВО

ЛИТОВСКОЕ

• Калуга

• Тула

• Владимир

• Муром

• Переяславль-
Рязанский

К о г л а в л е н и ю

Сохранили свою
самостоятельность и
независимость Новгород,
Псков, Тверь, Рязань.



Иван III (1462-1505)

- Особое значение Иван III придавал усилению своего влияния в Новгороде.



Внутриполитическая обстановка в Новгороде:

- **Группировка
вокруг Марфы
Борецкой**
(за сохранение
новгородской
вольности в союзе
с Литвой)

- **Боярская
группировка**
(за связь с
Москвой)

В 1471 г Иван III идёт на Новгород.
Московский князь заключил договор – город
сохранял независимость, но уплатил Москве
значительную сумму денег и отказался от союза
с Литвой.



Присоединение Новгорода к Москве



■ Новгородский вечевой колокол

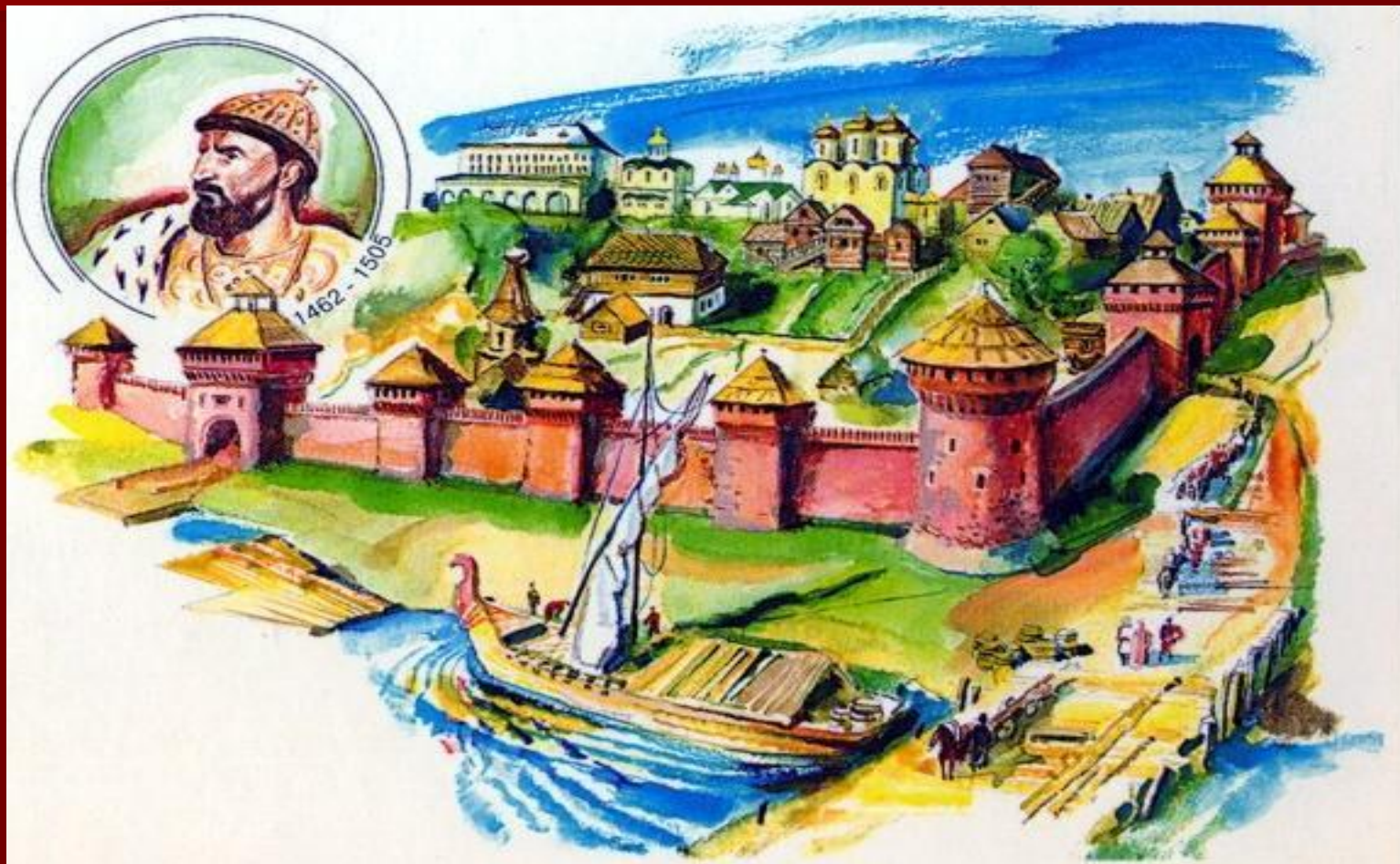


Новгородом стали управлять московские наместники.

Все земли новгородских бояр были конфискованы.

Новгородских землевладельцев выселили в центральные р-ны Московского государства.

Ликвидация ордынского владычества.



В 1479 году Иван III перестал платить дань Орде.



- В Московском княжестве началось обострение обстановки в 1480г.
- Этим воспользовался хан Ахмат. Он собрал большую военную силу и заключил союз с литовским князем.

Иван III решает, при поддержке москвичей, дать твёрдый отпор Орде.



8 октября 1480 г – стояние на р. Угре





- **11 ноября 1480г**
закончилось
продолжавшееся 240
лет ордынское
владычество

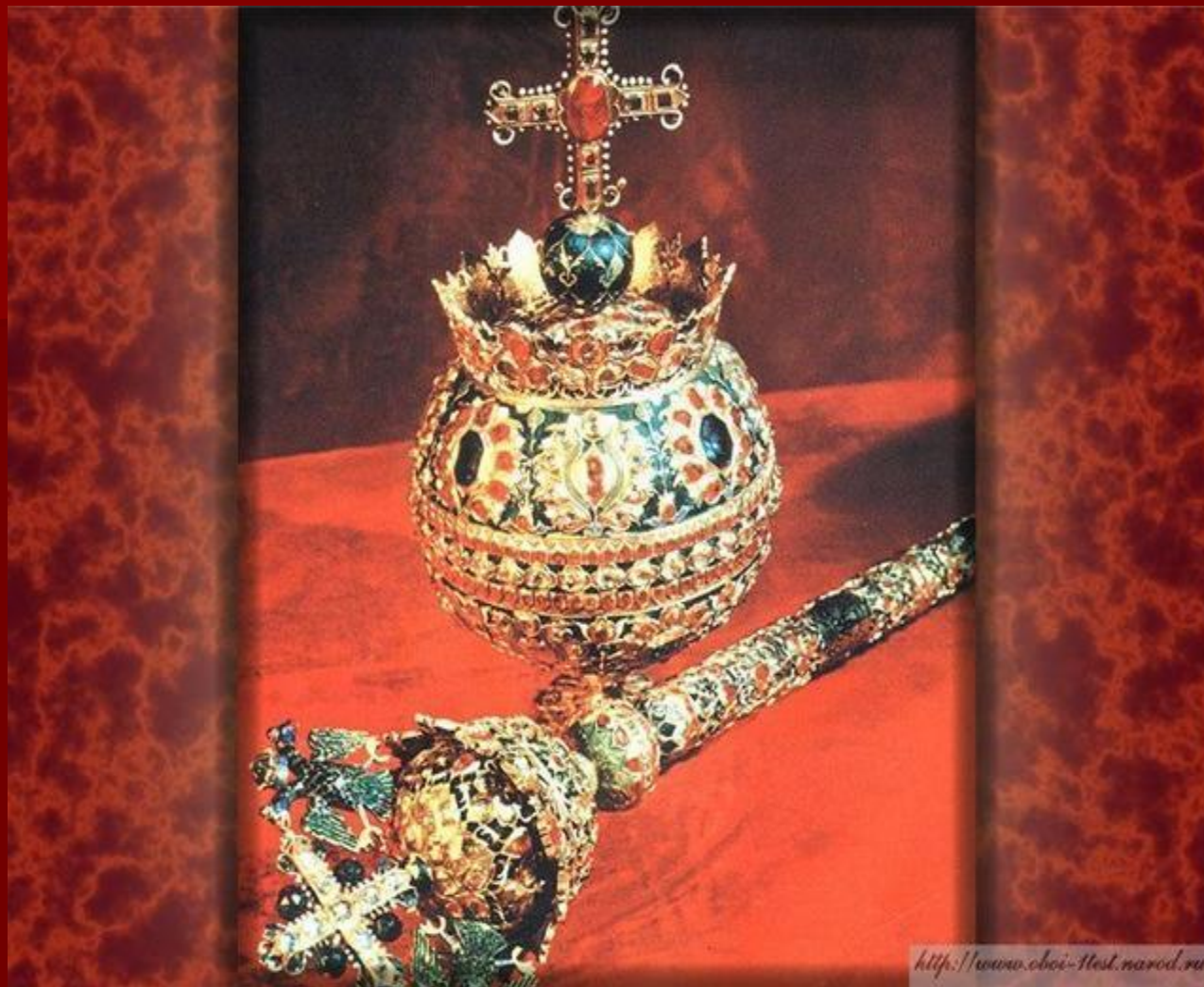
Иван III:

- Принял титул – ГОСУДАРЬ ВСЕЯ РУСИ;
- Провозгласил себя САМОДЕРЖАВЦЕМ;
- Женился на племяннице последнего византийского императора Софье Палеолог.



Герб

(Восточной Римской империи), Иван 3 сделал гербом своего государства.



<http://www.oboi-test.narod.ru>

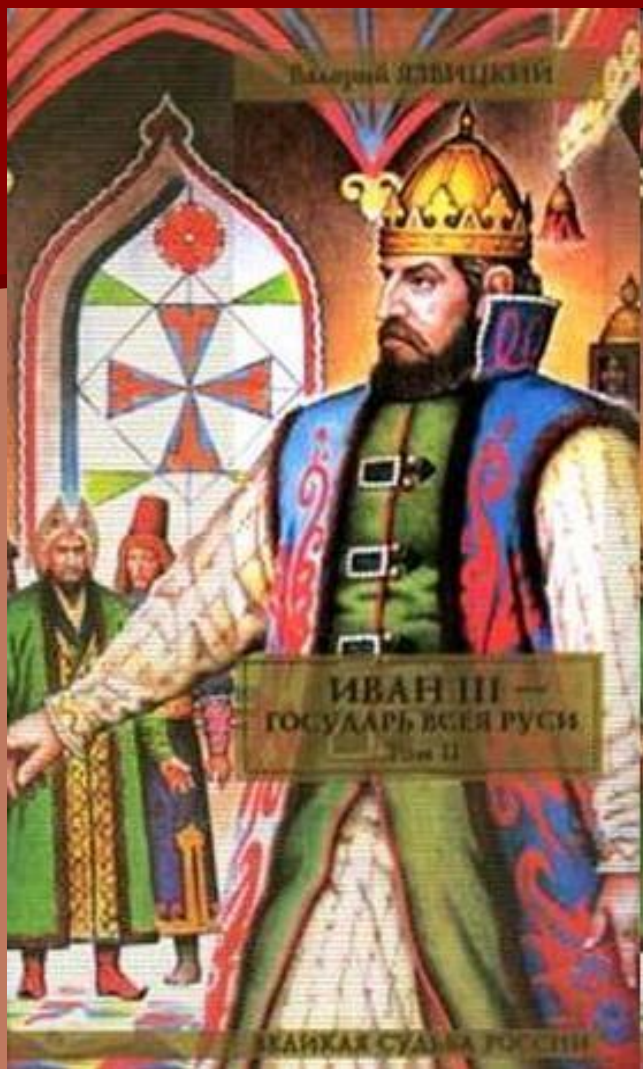
**Скипетр и держава – символы верховного
правления**



Шапка Мономаха – великокняжеская корона



Печать Ивана 3.



*Издаёт законы;
Ведёт переговоры с
другими
государствами;
Объявляет войну и
заключает мир;
Чеканит монету;
Возглавляет военные
походы.*

Боярская

Дума – совет знатных и старинных родов, близких к царю. Великий князь «держал с ними совет» (высший совещательный орган при князе)



Боярская дума

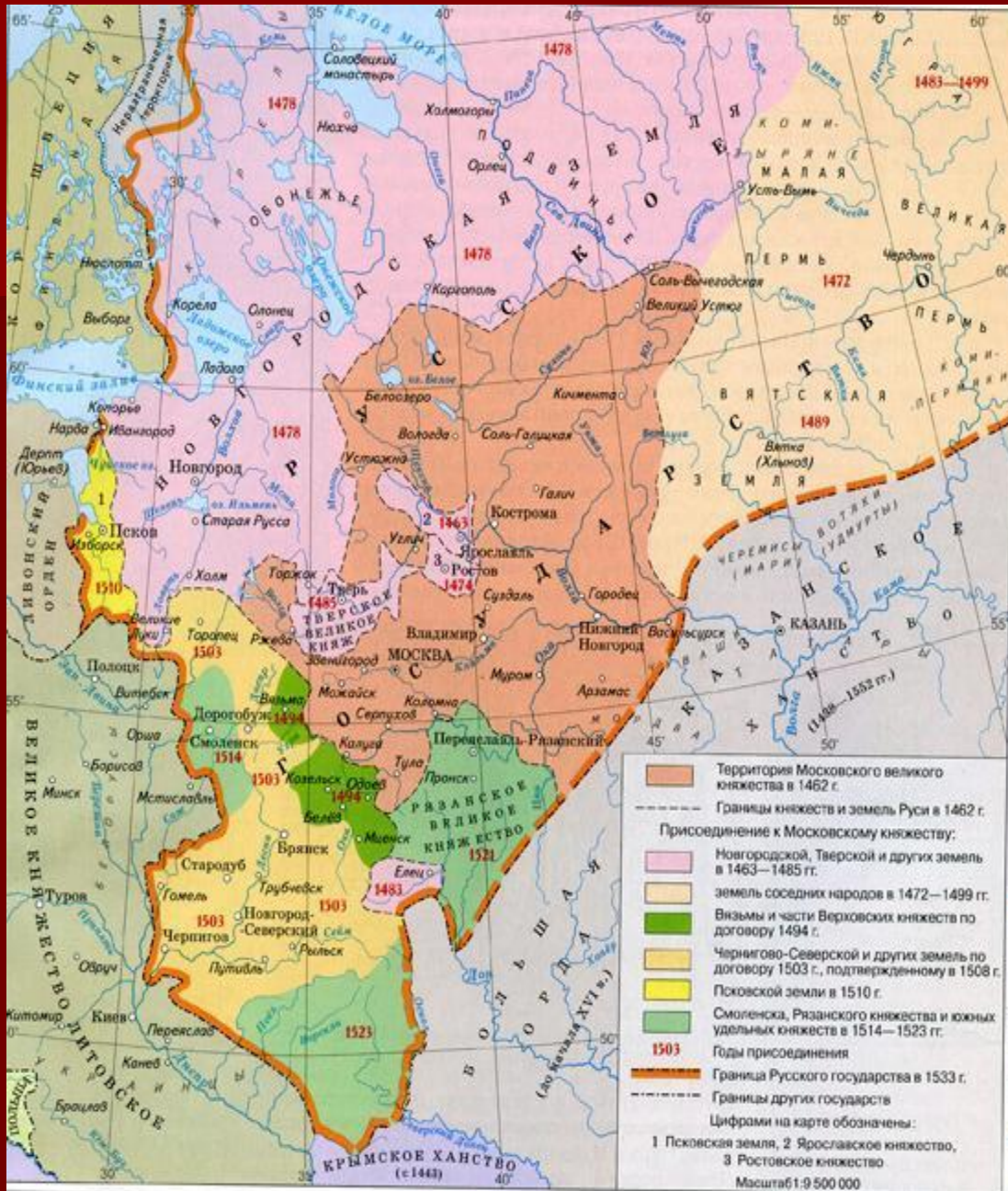
```
graph TD; A[Боярская дума] --- B[Бояре (10-12чел)]; A --- C[Окольничьи (второй по значимости чин члена думы (5-6чел))];
```

**Бояре
(10-12чел)**

**Окольничьи
(второй по значимости
чин
члена думы
(5-6чел))**

Общегосударственные учреждения:

- Дворец
(ведал землями великого князя, рассматривал споры и вершил суд).
- Казна
(контролировал а взимание налогов и таможенных сборов, хранились государственна я печать и архив)



Территория
делилась:
 на уезды
 на волости
 на станы

**В уезде –
наместник**

**В стане и
волости –
волостели**

Кормление -

**порядок содержания
должностных лиц за
счёт местного
населения.**



**Местничество —
порядок
назначения на все
должности в
зависимости от
знатности рода и
от того, какие
должности
занимали предки.**



Приказы – органы центрального управления

Система государственного устройства России к концу 15- началу 16века.

ЦАРЬ

Боярская дума

Приказы

Местное управление

Наместники

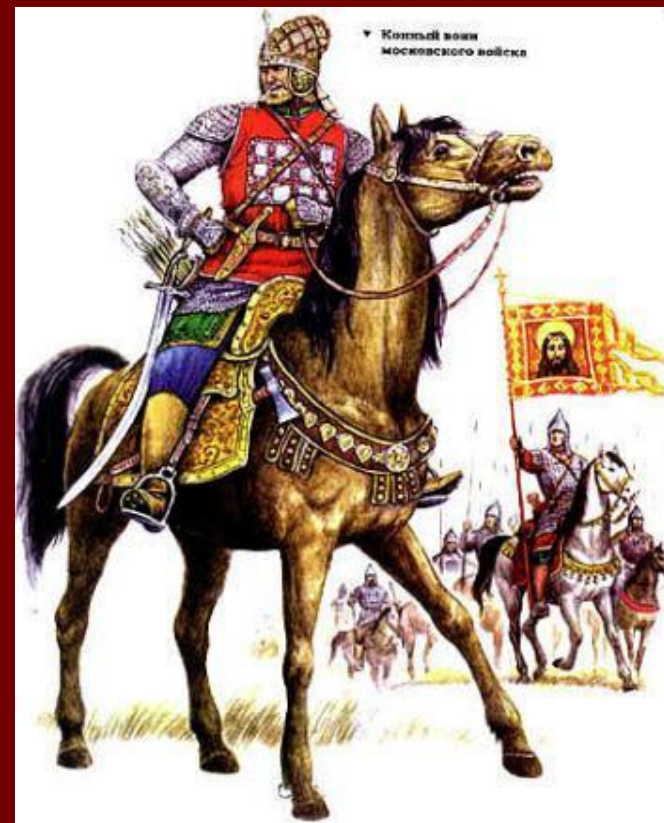


1497г –Судебник –первый свод
законов единого государства.



Преобразования в войске

- Помещик – владелец поместья.
- Поместье – условное земельное держание, даваемое за военную службу и государственную без права продажи и наследования.
- Московское войско – единая военная организация



Помещики были заинтересованы
в укреплении власти государя.



**Значительная
часть
земельных
владений в
Московском
государстве
составляли
боярские
вотчины.**

Происходил рост церковного
землевладения.



Создание единого государства
на первых порах улучшило
положение крестьян.

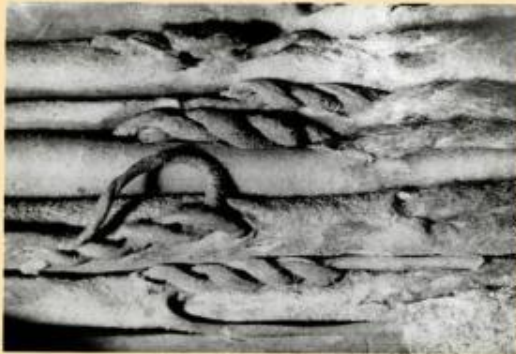
Прекращение усобиц привело
к подъёму крестьянских
ХОЗЯЙСТВ.

Крестьяне не понимали ещё,
что земля, на которой они
вели своё хозяйство, перешла
в разряд поместий.

В Судебнике был установлен единый для всей страны срок перехода крестьян.



- Неделя до Юрьева дня (26ноября) и неделя после.



Пожилое – плата за проживание на земле.
Сумма пожилотого – 1руб с человека.



Введение Юрьева дня было первым ограничением крестьянской свободы. Крестьяне, проживавшие на землях помещиков и вотчинников, стали называться **ВЛАДЕЛЬЧИНСКИМИ**.



Избранная рада

- Представитель незнатных, но богатых землевладельцев Алексей Адашев;
- Князь Андрей Курбский;
- Священник Сильвестр;
- Дьяк Иван Висковатый

Реформы Ивана Грозного

■ Военная реформа

- Запрещены местнические споры между воеводами
- Создано стрелецкое войско

■ Судебная реформа

Судебник 1550 г.

- Ликвидация привилегий монастырей по податям
- Увеличен размер пожилого.
- Введено «тягло» и единый налог «большая соха»

Реформы Ивана Грозного

Церковная реформа

- Стоглав 1551 г. оформил пантеон (список) всех русских святых; регламентировал церковную жизнь, службы, обряды
- введение единой системы налогов, проведение описи церковных земель
- усиление контроля со стороны государства

Реформы Ивана Грозного

Реформы центрального и местного управления

- создание приказной системы управления
- отмена кормлений (1555 г.)
- губная реформа

Система приказов в XVI веке

- Посольский
- Разрядный
- Поместный
- Стрелецкий
- Пушкарский
- Разбойный
- Челобитный
- Казанский
- Сибирский
- Большая казна
- Большой дворец
- Сокольничий
- Постельничий