



## 1. Архитектура.

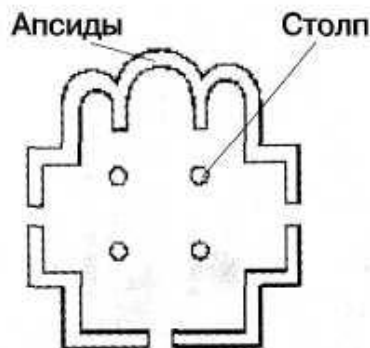
- Отличия архитектуры XII – начала XIII в. от архитектуры Киевской Руси.
- Храмы Юга Руси.
- Храмы Новгорода.
- Зодчество Владимиро-Суздальской Руси.

## 2. Живопись.

# ***Архитектура***



## Отличия архитектуры XII-начала XIII в. от архитектуры Киевской Руси



Крестово-купольный храм XII—XIII вв.  
План

В XII веке был создан характерный тип русского храма, сохранявшийся на протяжении веков.

Это **крестово-купольный храм**: четырёхстолпный, с одной полукруглой главой на высоком **барабане** и тремя выступающими полуцилиндрическими **апсидами** с восточной стороны. Другие стены разделены **лопатками** на три части, соответствующие делению внутреннего пространства. Каждая часть завершается полукруглым сводом — **закомарой**.

## АРХИТЕКТУРНЫЕ ШКОЛЫ РУСИ XII— XIII вв.

### ЗАПАДНАЯ И ЮГО-ЗАПАДНАЯ

1. Основным строительным материалом — «белый камень».
2. Кроме крестово-купольных храмов возводились круглые в плане сооружения типа ротонд.
3. Фасады богато украшены резьбой, цветным камнем, скульптурами, расписанными красками или позолоченными.
4. Сильное влияние романской западноевропейской архитектуры (наличие «романских стекол» — витражей).

### ЮЖНАЯ

#### КИЕВСКАЯ ЧЕРНИГОВСКАЯ ПЕРЕЯСЛАВСКАЯ

1. Кирпичная порядковая кладка стен.
2. Капители и колонны из белого известняка.
3. Новый тип крестово-купольного храма, в котором центральная часть здания приобретает башнеобразную форму.
4. Большое внимание к внешней отделке.
5. Переосмысление традиций византийской школы.

### ВЛАДИМИРО- СУЗДАЛЬСКАЯ

1. Кладка из плит белого известняка.
2. Аркатурные пояса из полуколонок, пилястры.
3. Резьба по камню на растительно-звериные сюжеты.
4. Устремленность к небу глав с большими крестами.
5. Внешняя легкость здания.
6. Искусство вписывать постройки в пейзаж.
7. Влияние деревянного зодчества и западноевропейской готики.

### НОВГОРОДСКАЯ

1. Кладка из камня-плитняка.
2. Простота и геометричность форм (отсутствие резьбы, аркатурных поясов и т. д.).
3. Строгое и простое внутреннее убранство.
4. Небольшие храмы, часто приземистые, словно демонстрирующие свою прочность, — «храмы-крепости».

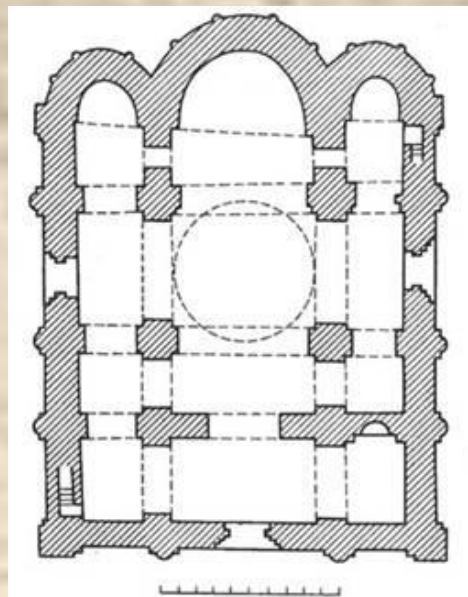




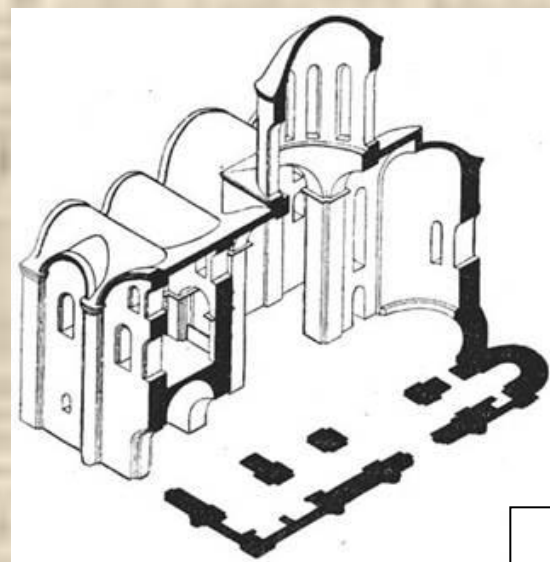
Церковь Богородицы Пироговци (1131- 1136)  
на Подоле в Киеве



Кирилловская (после 1146 г.) в  
Киеве



План



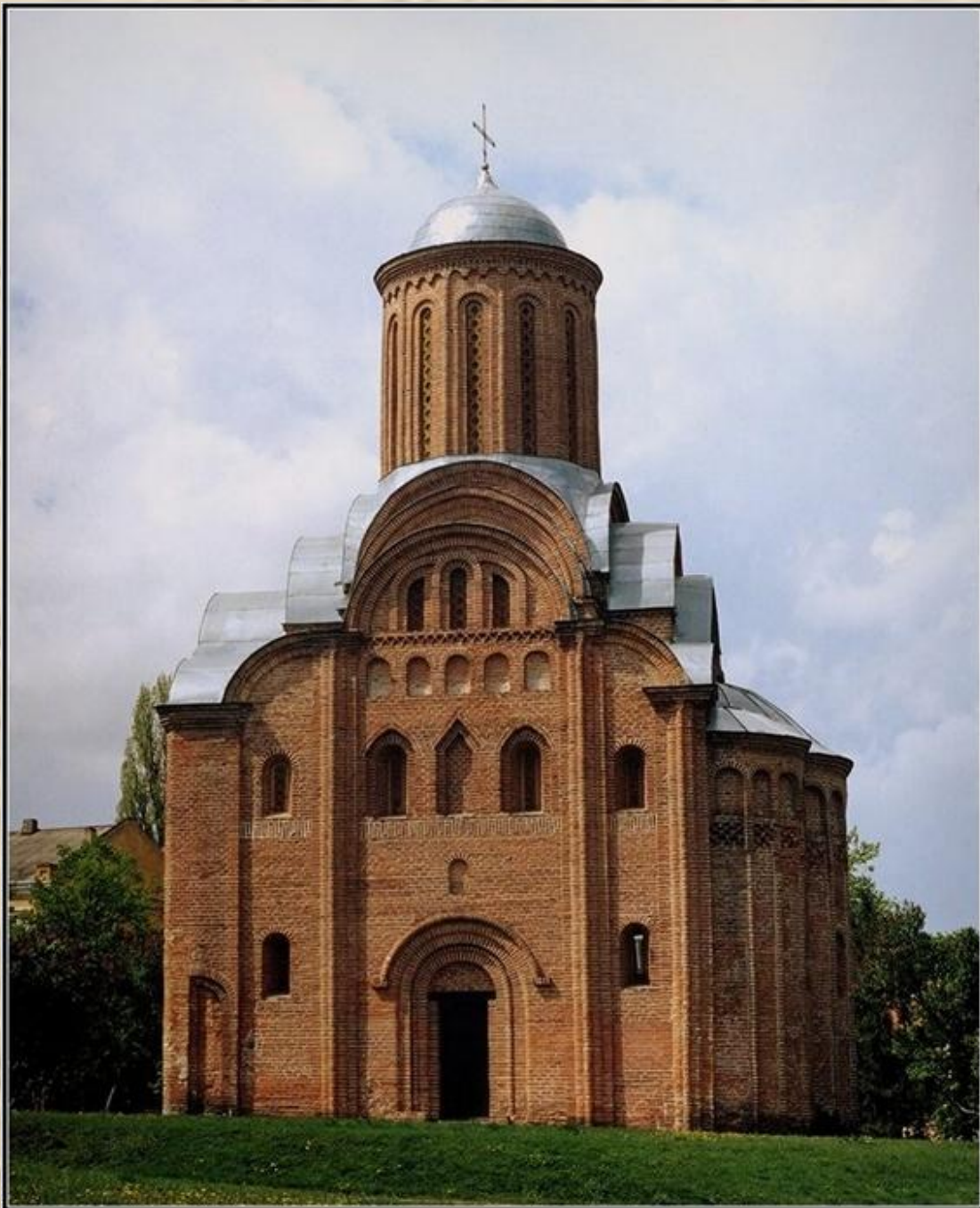
Разрез





Борисоглебский собор в Чернигове





## Пятницкая церковь в Чернигове —

образец нового  
типа южнорусских  
церквей. Она  
подобна башне,  
устремлённой к  
небу.





Собор Рождества Богородицы в монастыре Антония Римлянина



Георгиевский  
(Юрьевский) собор  
Юрьева монастыря





Церковь Иоанна Предтечи на Опоках



Церковь  
Параскевы  
Пятницы  
на торгу  
(1207)





Церковь Спаса на  
Нередице (1198).

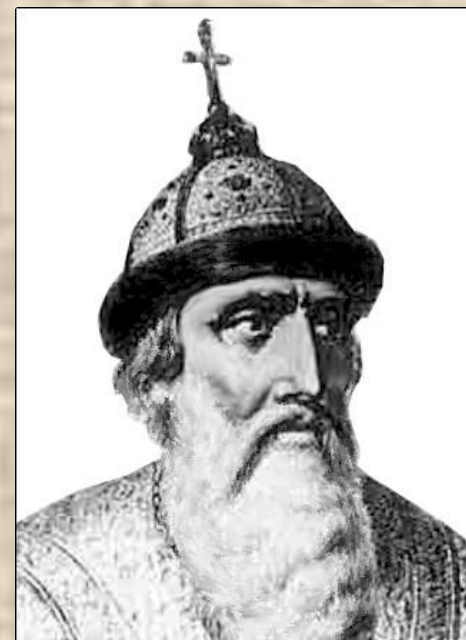
В Великую  
Отечественную войну  
храм был разрушен,  
долго стоял в руинах,  
но затем был  
восстановлен в  
первоначальном виде.

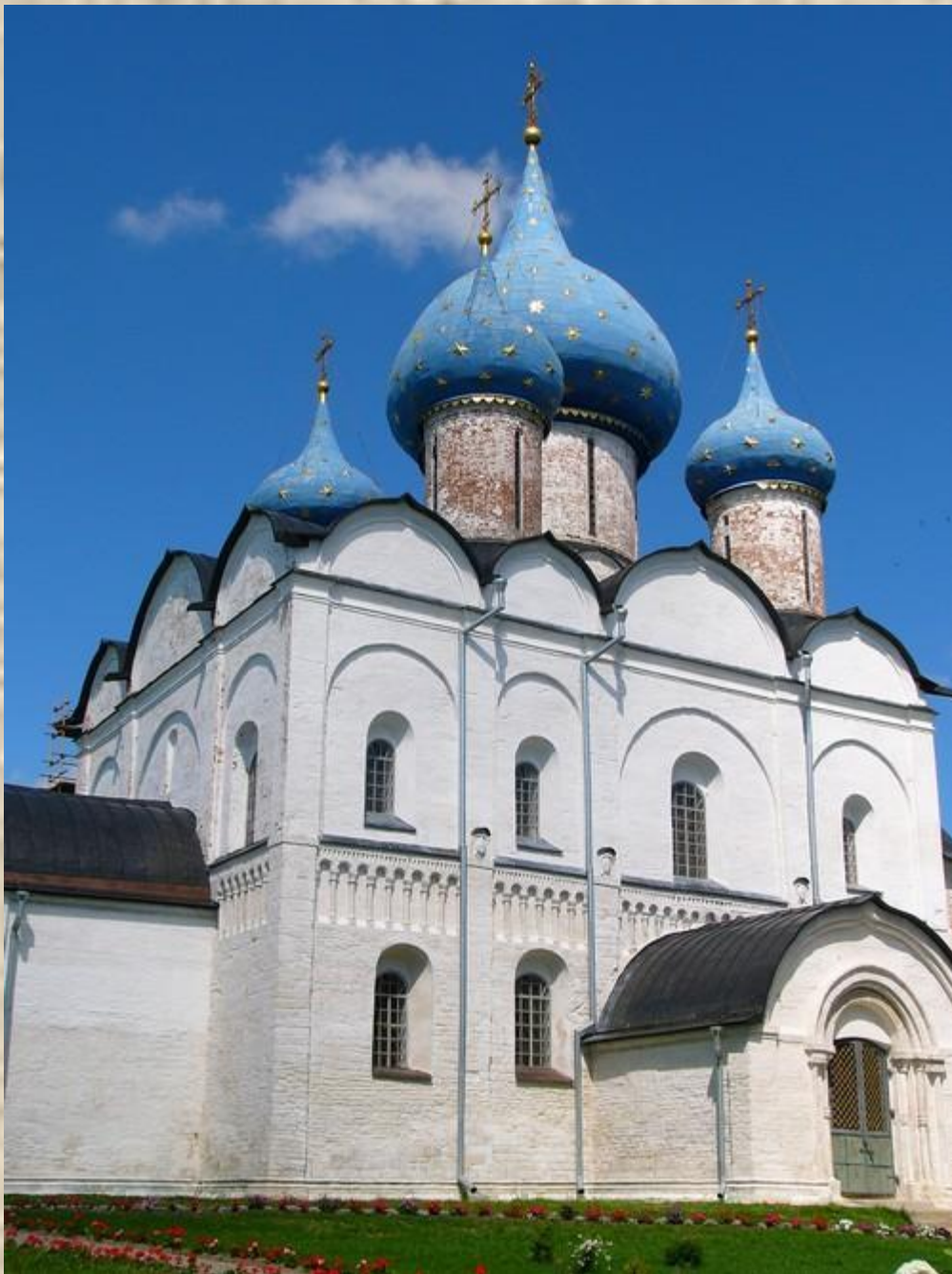




Первое каменное здание в Ростово-Суздальской земле появилось в 1108 г.

Владимир Мономах велел архитекторам возвести в Суздале собор Успения Богородицы из белорозовой плинфы. Посреди бревенчатых изб и полуземлянок встал храм, поражающий красотой и размерами. Через 50 лет он рухнул. Сын Мономаха Юрий Долгорукий построил новый – Рождества Богородицы.





Собор  
Рождества  
Богородицы в  
Суздале.





Аркатурный пояс и  
поребрик на церкви

Церковь Бориса и Глеба в селе Кидекша



Подлинный расцвет владимиросuzдальского зодчества наступил в годы правления Андрея Боголюбского, который обустроивал своюземлю с небывалой роскошью как новый общерусский центр. Вводимому Андреем Богородичному культу были посвящены все основные постройки.



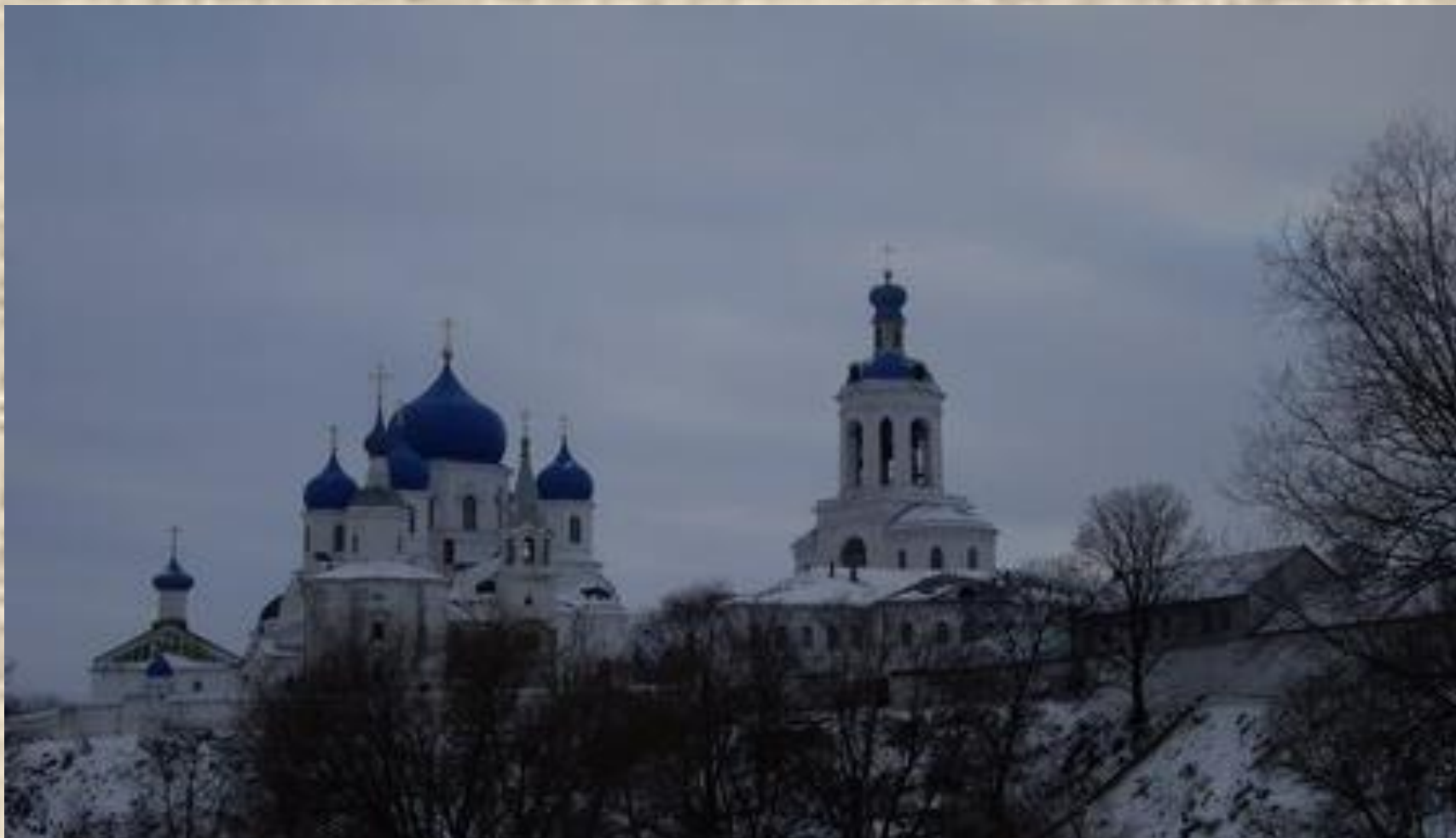


Успенский собор во Владимире





Золотые ворота во Владимире



Богородице - Рождественский собор  
Боголюбовского монастыря





Церковь Покрова на Нерли (1165)





Дмитриевский собор  
во Владимире







Георгиевский собор  
в Юрьеве - Польском



# ***Живопись***





Чудо на Тивериадском озере.  
Фреска Спасо-Преображенского собора  
Мирожского монастыря. Псков.



Апостол Матфей.  
Фреска Дмитриевского  
собора. Владимир.

Интерьеры русских храмов и дворцов в XII – начале XIII в. по-прежнему украшались мозаикой и фресками, однако большее предпочтение мастера этого времени стали отдавать фрескам. Настенные мозаики в XII в. ещё создавались в Южной и Юго-Западной Руси. Северо-Восточная и Северная Русь их не знала. До наших дней сохранились лишь отдельные фрагменты фресковой живописи XII – начала XIII в. Они обнаружены под позднейшими изображениями.



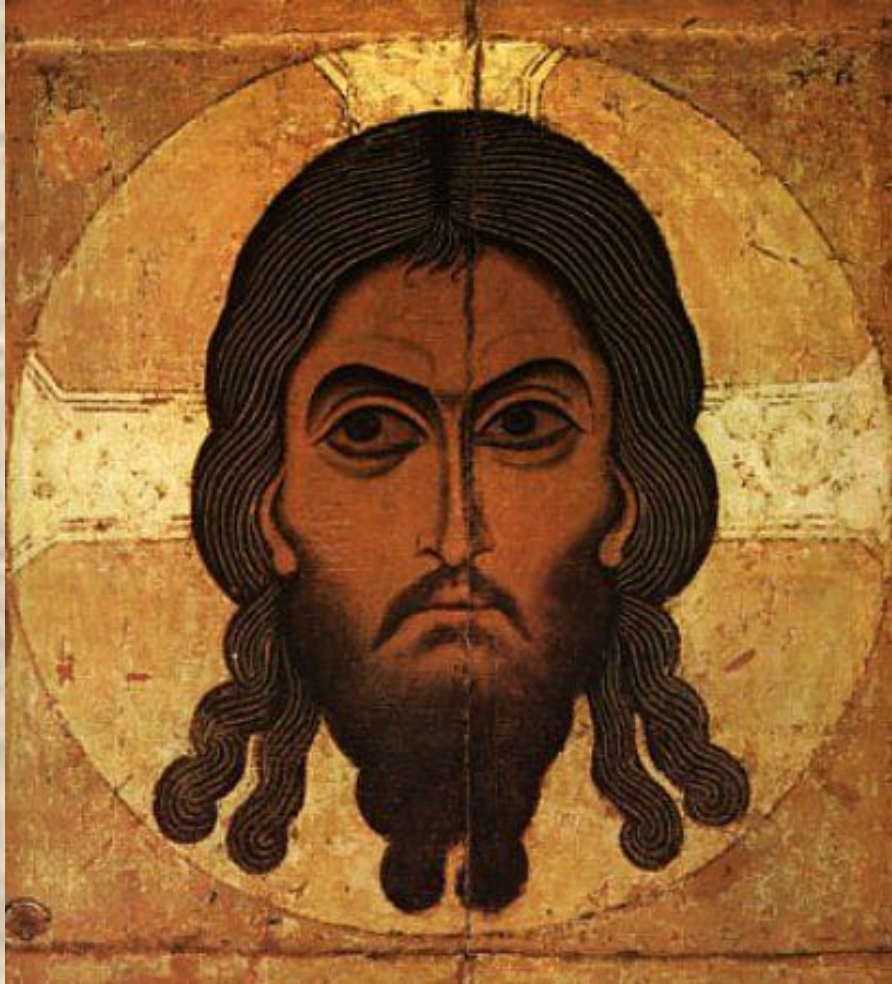
В XII – XIII в.в. в церквах появляется всё больше икон. Иконы этого времени напоминают монументальную роспись. Это величавые фигуры, как правило, в человеческий рост.



Богоматерь Великая Панагия из Спасо-Преображенского монастыря в Ярославле.







Выносные иконы.  
Служили боевыми  
знамёнами русских полков.  
На высоких шестах такие  
иконы поднимали над  
воинскими рядами.

Спас Нерукотворный.  
Оглавное изображение  
Христа. Как правило, Спаса  
Нерукотворного писали на  
воинских знамёнах.



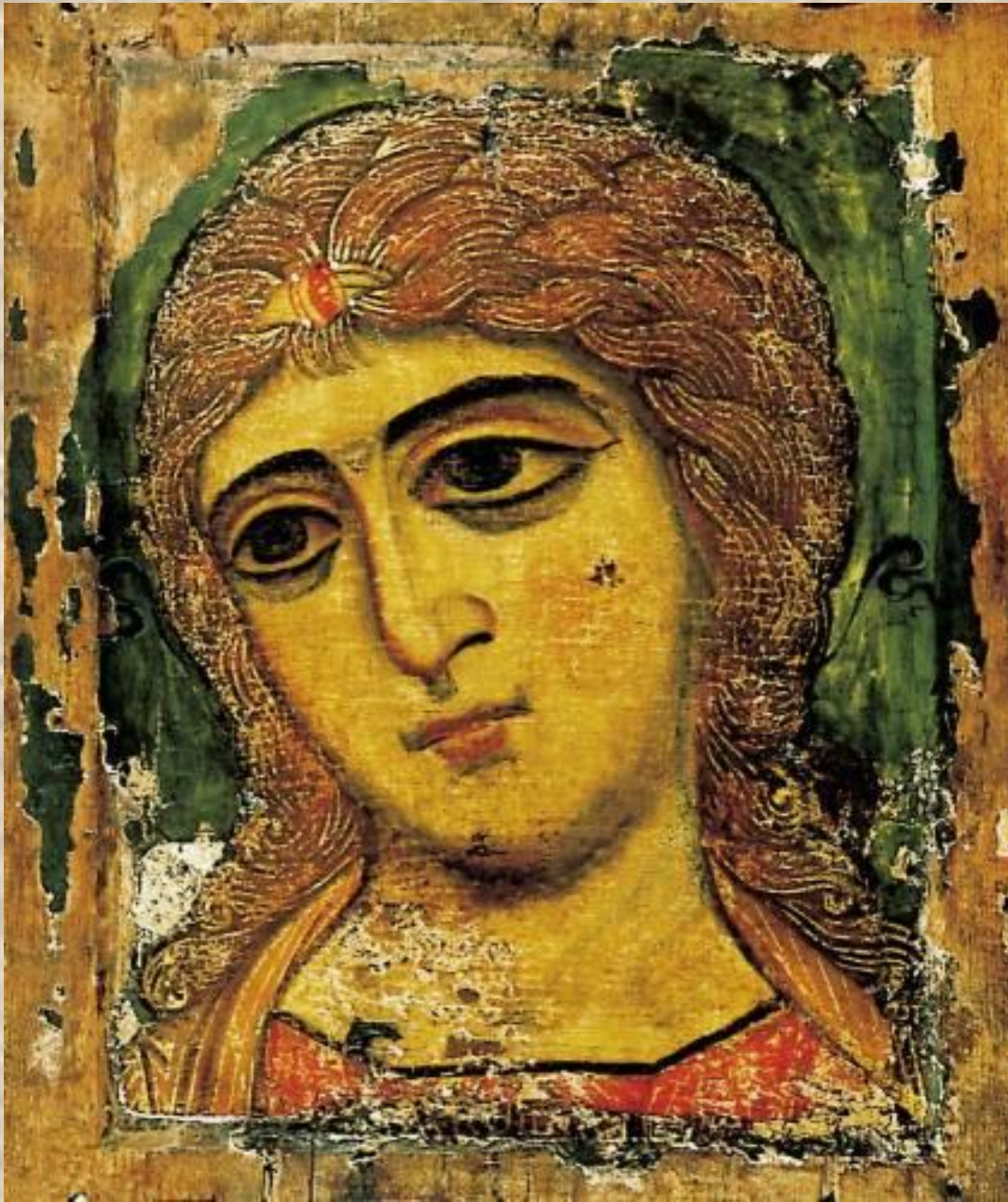
Икона  
«Битва суздальцев с  
новгородцами»





Икона «Дмитрий Солунский»





Икона  
«Ангел Златые  
Власы»