



Каньш Имантаевич Сатпаев  
1899-1964

**Советский учёный-геолог, один из основателей советской  
металлогенической науки, основоположник  
казахстанской школы металлогении**

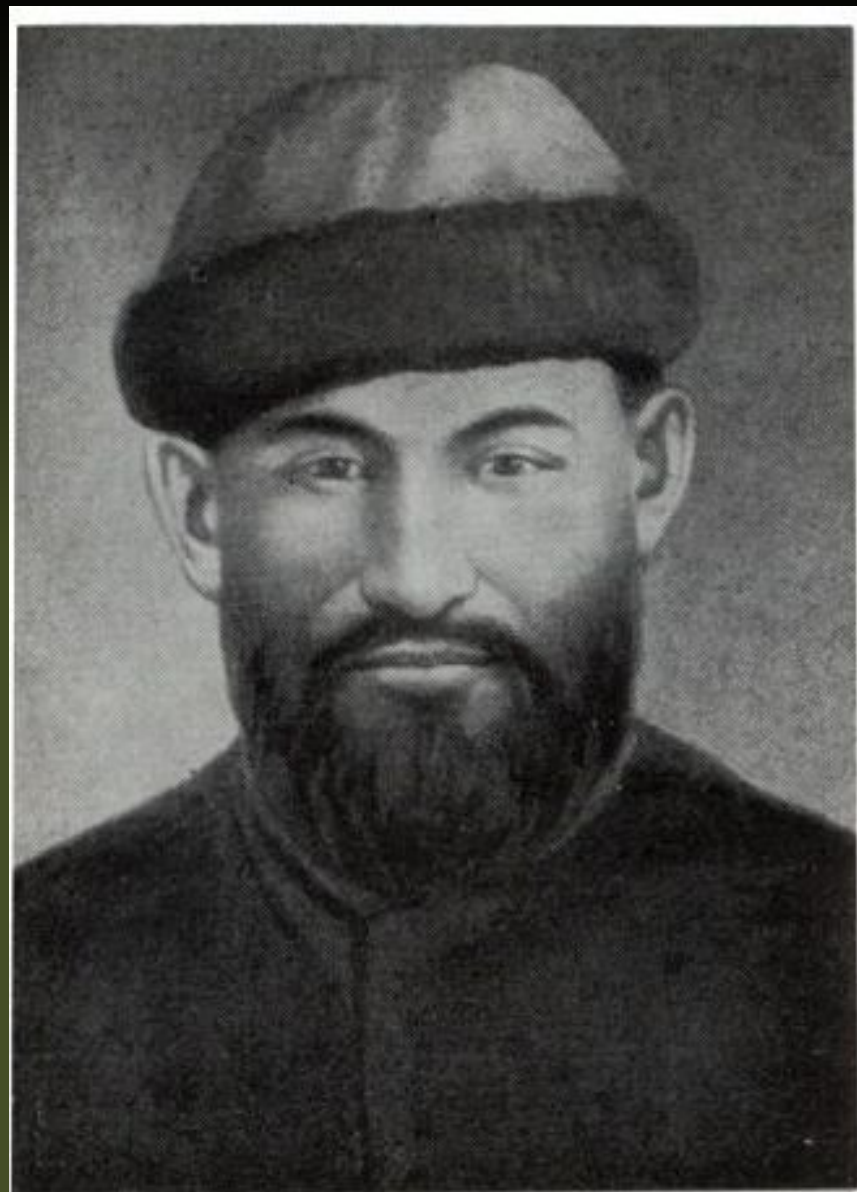


Каньш Сатпаев родился 12  
апреля 1899 года в  
Баянаульском районе

Павлодарской области. Его  
отец был кочевником, но знал  
арабский, умел читать и  
писать, помнил наизусть суры  
Корана. Его избирали бием -  
родовым судьей. Он обладал  
редкой памятью, любил  
рассказывать предания,  
сказки. Каньш Имантаевич  
всегда с благодарностью  
вспоминал своего отца



Отец Отец Каныша  
Имантаевича — Имантай  
Сатпаев был бием (главой аула).  
У него была жена Нурум, с  
которой он прожил более  
четверти века. У них была одна  
дочь, которая умерла в  
младенчестве. Это явилось  
причиной их расставания.  
Вторая жена Имантая —  
Салима. У них было трое детей:  
дочь Казиза и два сына, Бокеш  
(Газиз) и Каныш.



Имантай. Отец Каныша Сатпаева.

В младенчестве Сатпаев не был Канышем.

Ему дали имя Габдул-Гани.

Мама стала называть малыша Гани,  
потом еще ласковее – Ганыш.

Когда мальчик пошел в русско-казахскую школу первый учитель записал нового ученика на русский лад – Каныш. Под этим именем он стал известен всему миру.

После школы поступил в учительскую семинарию, потом на горный факультет Томского технологического института.



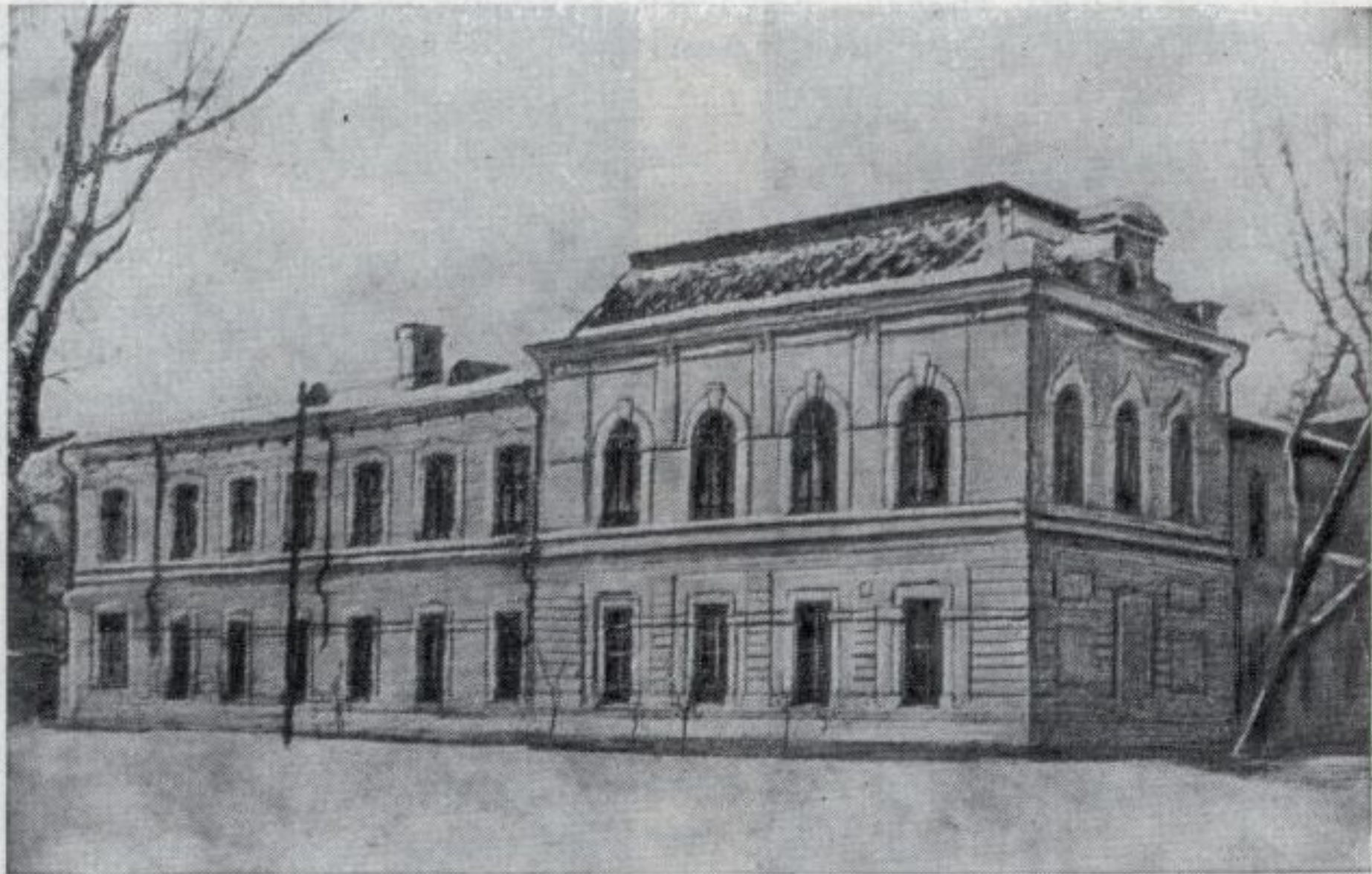


Аккелинская волостная школа, где К. Сатпаев учился в 1909—1911 годах.

В 1911 году поступил  
в русско-киргизское  
училище в городе  
Павлодар, которое  
окончил в 1914 году с  
отличием.



Каныш — ученик Павлодарского  
русско-киргизского училища.



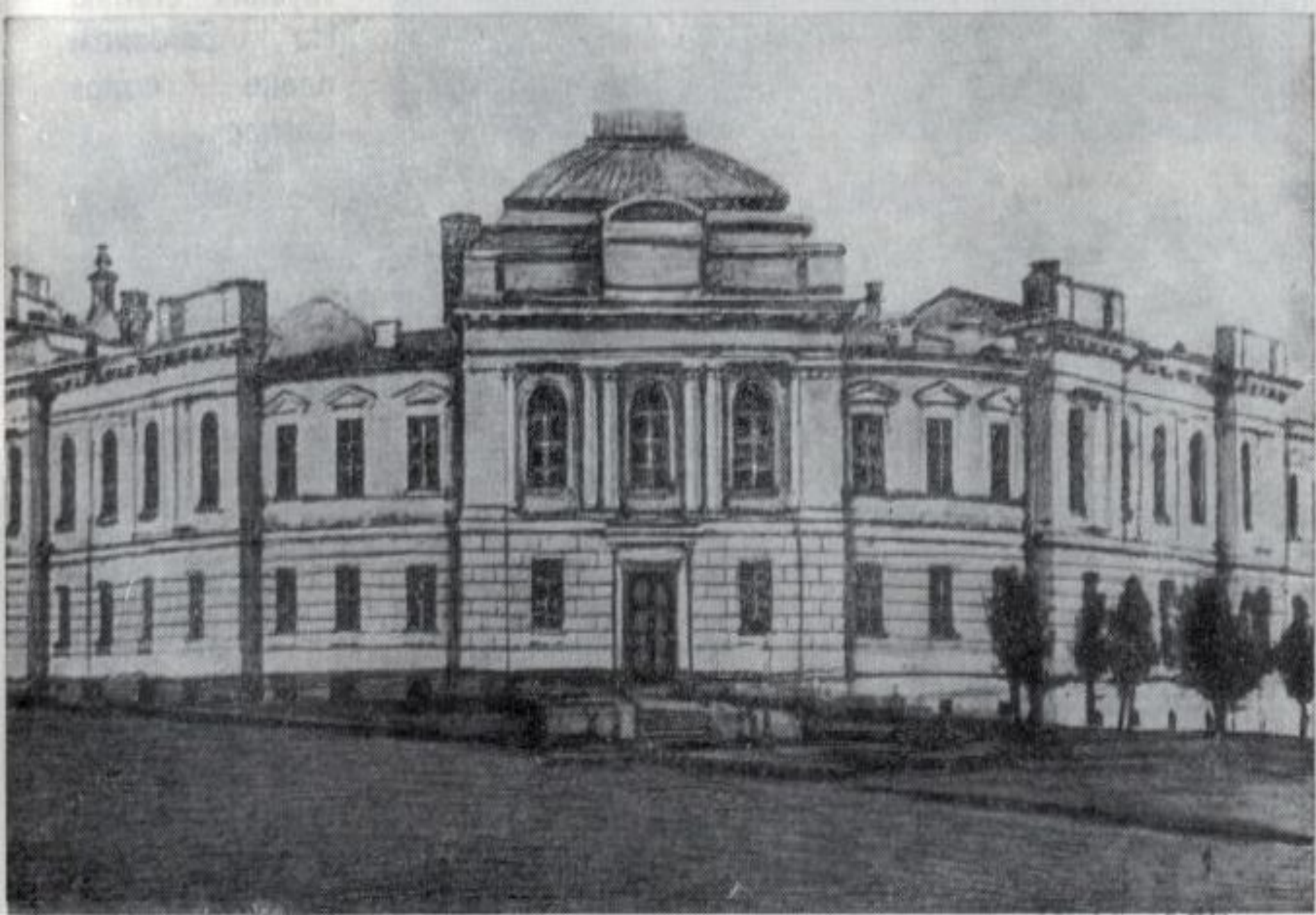
Здание учительской семинарии, в которой Каныш Сатпаев обучался в 1914—1918 годах.



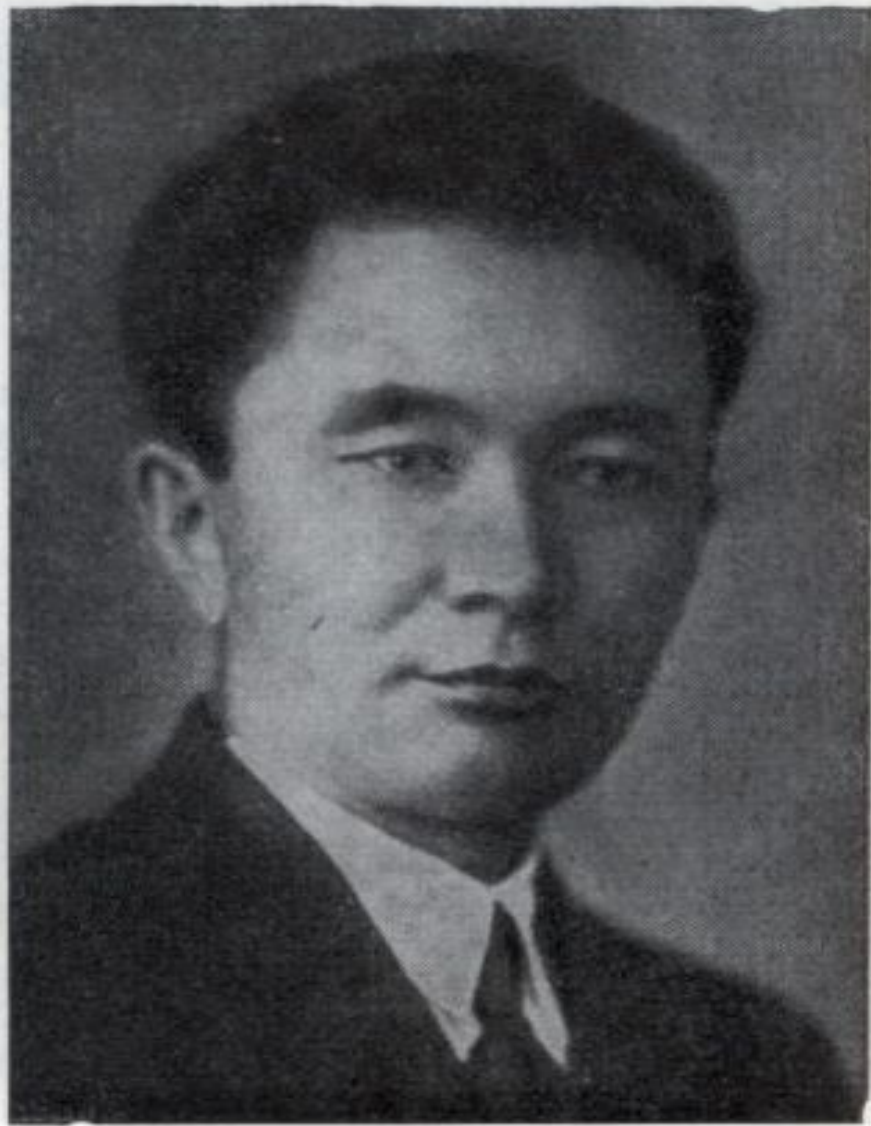
После окончания училища, Каныш Сатпаев намеревался продолжить обучение, однако с аттестатом семинарии в то время в вузы принимали только при условии сдачи экзамена по математике и одного иностранного языка.

Следующие полтора года Сатпаев готовился для поступления в Томский технологический институт и работал учителем естествознания двухгодичных педагогических курсов в Семипалатинске.

В это время обострилась его болезнь, и работу пришлось отложить. Находясь на лечении в Баянауле, Каныш Сатпаев начал составление учебника по алгебре для казахских школ, который он закончил в 1924 году. Данный учебник стал первым школьным учебником алгебры на казахском языке.



Здание горного факультета Томского технологического института.



Каныш Сатпаев. 1921 год.

В начале 1921 года состоялась встреча Сатпаева с геологом **М. А. Усовым** Усовым, который приехал в Баянаул на кумысолечение. **Усову** удалось заинтересовать юношу геологией, и в том же 1921 году Каныш Сатпаев, добровольно оставив занимаемую им должность народного судьи, отправился поступать в технологический институт.

Успешно окончив его в 1926 году - молодой инженер возвращается на родину.



В 1920 году Каныш Сатпаев женился на Шарипе, и у них родилась дочь Ханиса. Позднее, расставшись с Шарипой, Сатпаев женился на Таисии Алексеевне Сатпаевой (Кошкиной).

У них родились дочери Меиз и Шамшиябану.



Таисия Алексеевна Сатпаева.



В 1926 году, окончив институт и получив квалификацию горного инженера, Каныш Сатпаев был направлен в Атбасарский трест цветных металлов на должность начальника геологического отдела, а через год (1927), избран членом правления треста.



Каныш Сатпаев в 30-е годы. Дзез-казган.



Благодаря Канышу Сатпаеву в постановлении третьей сессии Академии 1934 года говорилось о необходимости строительства в течение третьей пятилетки в Джезказгане медеплавильного комбината.

Сессия также поддержала предложение Сатпаева о строительстве железнодорожной линии Джезказган — Караганда — Балхаш. После этого в регионе начались широкие исследовательские работы. Впоследствии оказалось, что Джезказганское медное месторождение было на тот момент крупнейшим в мире по прогнозируемым запасам .

К 1940 году в Джезказгане было построено Досмурзинское водохранилище и железная дорога, соединяющая Джезказган, Караганду и Балхаш.

За открытие  
Джезказганского  
месторождения  
Каныш Сатпаев в  
1940 году был  
удостоен высшей  
награды страны  
— ордена Ленина.



В 1941 году Каныш Сатпаев был  
назначен директором  
Института геологических наук  
и заместителем председателя  
Президиума казахского  
филиала Академии наук СССР.



Вскоре после начала Великой Отечественной войны, в августе 1941 года, немецкая армия захватила Никополь, основное месторождение марганца в Советском Союзе. В конце ноября того же года она перерезала железнодорожный путь к Чиатурскому месторождению, второму по значимости после Никополя. Это практически полностью остановило добычу марганца в СССР, так как эти два месторождения давали 91,6% марганцевой руды Советского Союза. Встал критический вопрос о поиске новых марганцевых месторождений.

Каныш Сатпаев увидел марганцевые проявления в Джезды, что в Джезказганской области, ещё в 1928 году.

12 июня 1942 года Джездинский рудник начал давать марганец. Этот день считается официальным днём рождения рудника. К 1943 году рудник выдавал 70,9 процента марганцевых руд страны.

В 1942 году Сатпаеву присудили Сталинскую премию за монографию «Рудные месторождения Жезказганского района», обобщавшую исследования, полученные им за 15 лет изучения региона. Помимо этого, к тому моменту Каньшем Сатпаевым было опубликовано более сорока научных трудов. По совокупности работ 17 августа 1942 года Высшая аттестационная комиссия присвоила геологу степень доктора геолого-минералогических наук.

# ДИПЛОМ ДОКТОРА НАУК

ГМ № 000011

Москва 15 июля 1942 г.

Решением  
Высшей Аттестационной Комиссии  
от 17 августа 1942г (протокол №19 )  
гражданину  
*Сатпаеву Каньшу Имантаевичу*  
ПРИСУЖДЕНА УЧЕНАЯ СТЕПЕНЬ ДОКТОРА  
ГЕОЛОГО-МИНЕРАЛОГИЧЕСКИХ НАУК



Диплом доктора наук.



В 1944 году  
Президиум  
Верховного  
Совета КазССР  
присвоил  
Сатпаеву звание  
«Заслуженный  
деятель науки  
Казахской ССР».



В 1945 году, учитывая быстрые темпы развития КазФАН СССР, его руководитель Сатпаев был награждён вторым орденом Ленина. Также он был удостоен ордена Отечественной войны 2-й степени.





В 1951 году острой критике подвергся  
Каньш Сатпаев.

Его обвинили в сокрытии социального происхождения при вступлении в партию, опеке националистов и сокрытии того, что в 1917 году он был агитатором партии «Алаш-Орда».

Затем Бюро ЦК КП Казахстана своим решением от 23 ноября 1951 года сняло его с поста президента и члена президиума Академии наук КазССР.

•1942 году в геологическом институте возникла идея о составлении металлогенических прогнозных карт полезных ископаемых Центрального Казахстана.

•В 1952 году Сатпаев собрал группу геологов и принялся за осуществление данной идеи.



Группа геологов рассматривает металлогеническую карту Центрального Казахстана. Слева направо: Г. Ц. Медоев, К. И. Сатпаев, В. В. Галицкий, Д. Н. Казанли, М. П. Русаков, Н. Ф. Колотилин, Г. Б. Жилинский, С. К. Калугин.



Академик К. И. Сатпаев.

Окончательные итоги  
были подведены в  
декабре 1958 года:  
прогнозная карта,  
разработанная  
Институтом  
геологических наук АН  
КазССР была признана  
наиболее точной.  
В связи с этим группе  
геологов во главе с  
Канышем Сатпаевым  
была присуждена  
Ленинская премия.

В 1954 году сменилось руководство ЦК Компартии Казахстана. Было пересмотрено дело, связанное с обвинением Сатпаева в 1951 году, ученый был признан невиновным. В июне 1955 года Каныш Имантаевич был вновь избран президентом Академии наук Казахской ССР. В 1956 году он был избран членом ЦК КП Казахстана.





Академик К. И. Сатпаев.

Скончался Каныш Сатпаев на 65-м году жизни,  
31 января 1964 года, в Москве, после  
продолжительной болезни.

Похоронен 3 февраля на Центральном  
кладбище города Алма-Аты.

На могиле в 1968 году был установлен памятник  
скульптора А. П. [Антропова](#),  
архитектора Н. А. Простакова.

# Его именем названы:

- Премия в области естественных наук Академии наук Казахстана.
- Институт геологических наук Академии наук Казахстана.
- Улицы и школы во многих городах Казахстана.
- Аул в Баянаульском районе Павлодарской области.
- Экибастузский инженерно-технический институт.
- МалаяМалая планета 2402, открытая астрономом Н. С. Черных. По желанию первооткрывателя названа именем Сатпаева.
- Канал имени Каныша Сатпаева (с 22 сентября 1999 года).
- Минерал сатпаевит с химической формулой  $6Al(OH)3 \cdot 3v(O_2OH) \cdot 2v\{O(OH)2\}$ , обнаруженный в ванадиевых месторождениях. Цвет от канаречно-жёлтого до шафранно-жёлтого, блеск матовый, перламутровый.
- Казахский национальный технический университет имени К. И. Сатпаева (с 22 сентября 1999 года). В 1999 году в Алма-Ате у корпуса КазНТУ на углу улиц Сатпаева и Байтурсынова был установлен памятник К. И. Сатпаеву (скульптор Т. С. Досмагамбетов, архитектор А. С. Кайнарбаев).
- Город Сатпаев в Карагандинской области (до 13 сентября 1990 года — город Никольский).
- Ледник Сатпаева на северном склоне хребта Джунгарский Алатау, откуда берёт начало река Лепсы.

# Сатпаевит





Установлены памятники в  
Атырау, Актау,  
Караганде, Аксу,  
Алма-Ате, Баянауле,  
Кокшетау, Жезказгане.



В 2008 году в Томске на  
Аллее геологов установлен  
бюст К. Сатпаеву,  
вторым после его  
учителя М. Усова.



К столетию со дня рождения  
К. Сатпаева Национальным  
банком Республики Казахстан  
была выпущена памятная  
монета номиналом 20 тенге.



В городе Кокшетау  
есть улица им. К. И. Сатпаева





# Бюст К. И. Сатпаеву в городе Кокшетау







Памятник перед главным учебным корпусом Казахского Национального технического университета им. К. И. Сатпаева в Алма-Ате



Памятник К. И. Сатпаеву в городе Атырау



Памятник Канышу Сатпаеву в  
центре города Жезказган



Реверс монеты в 20 тенге