

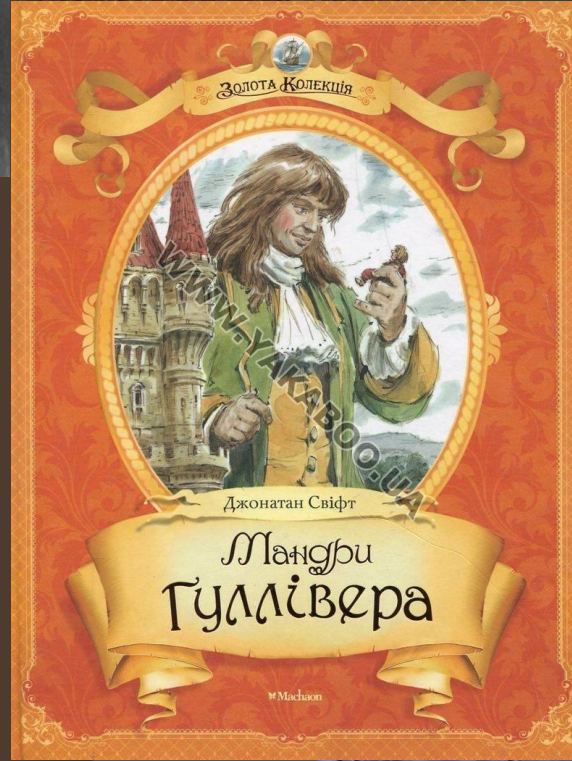
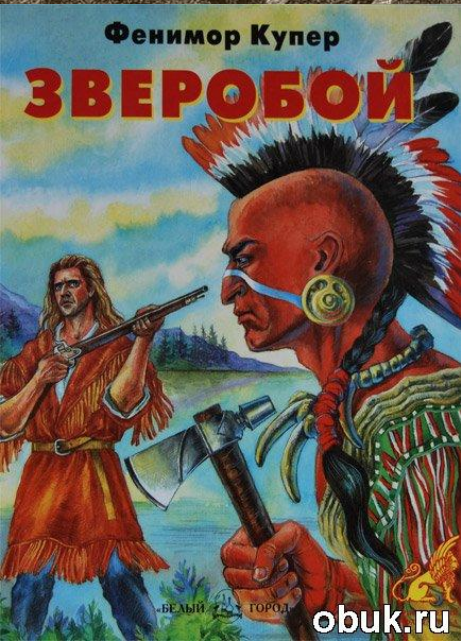
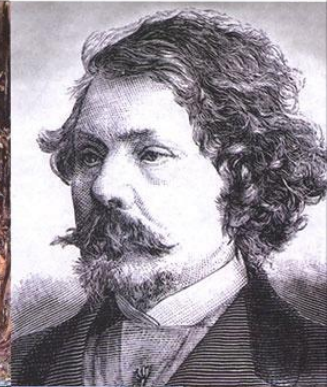
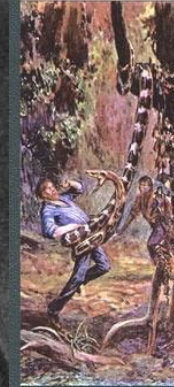
АЛЕКСАНДР СТЕПАНОВИЧ ГРИН

1880-1932

Памятник А. Грину в Кирове



МАЙН РИД

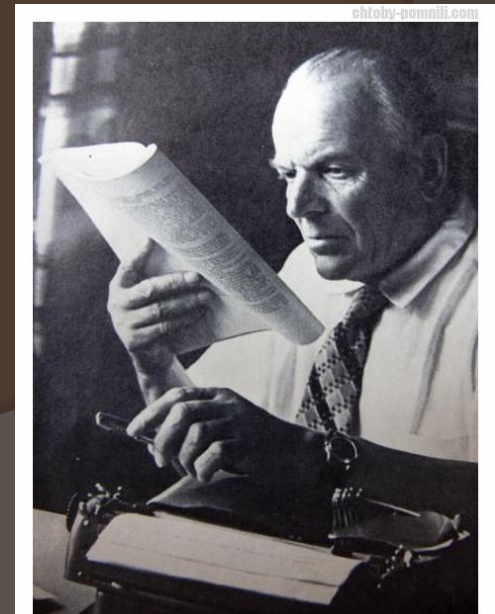


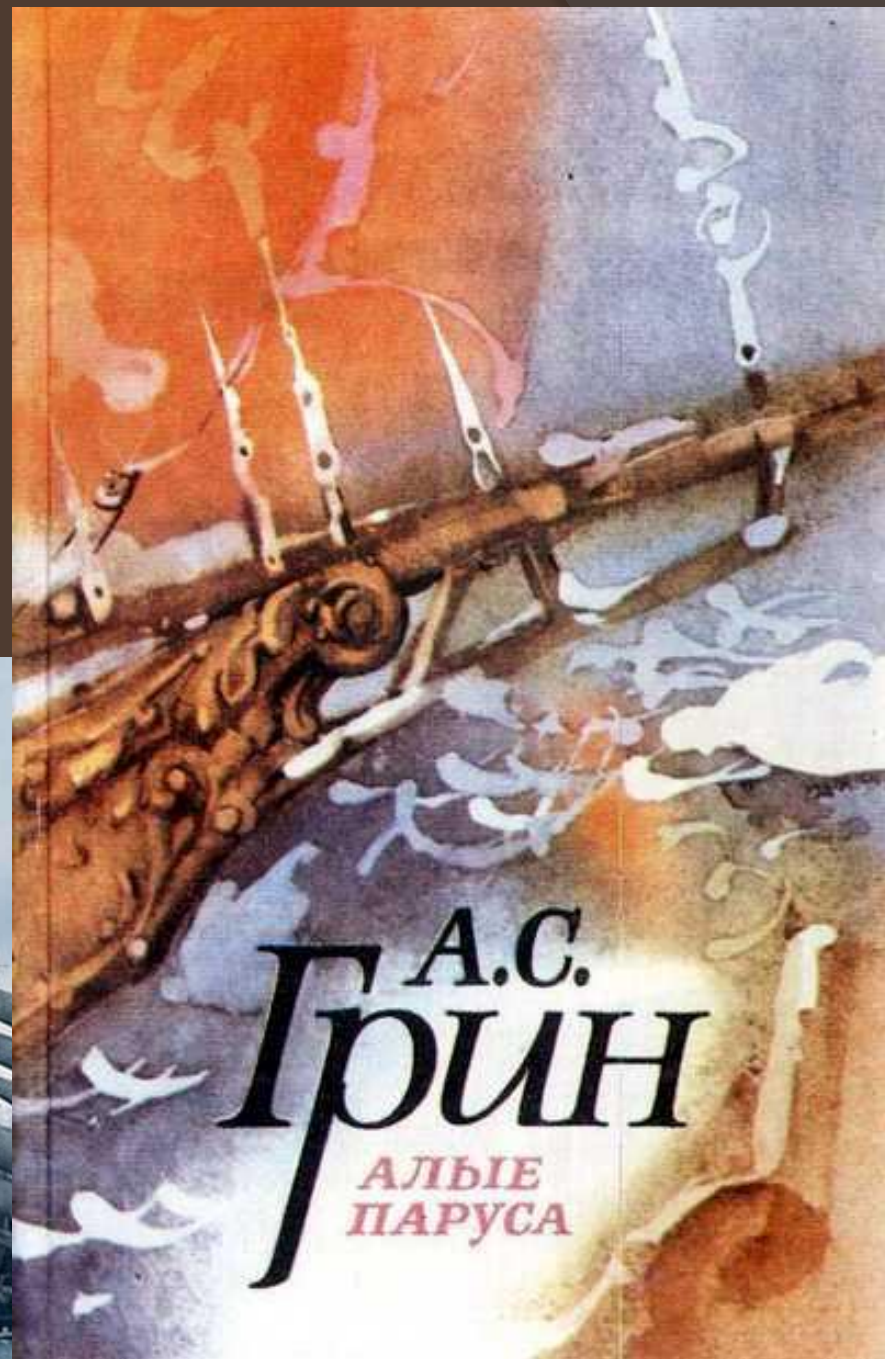
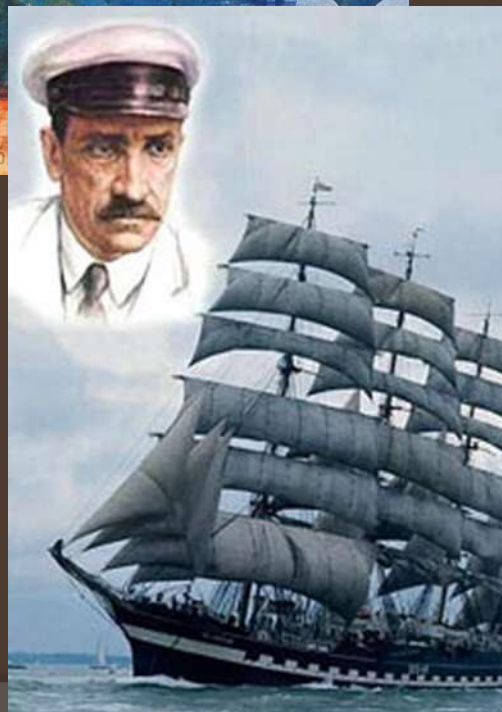
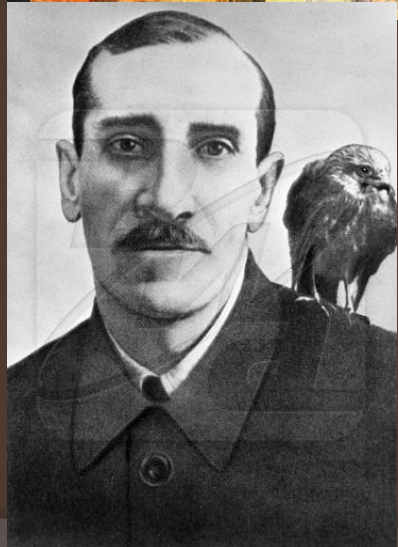
Всадник без головы

icetv.ucoz.ru

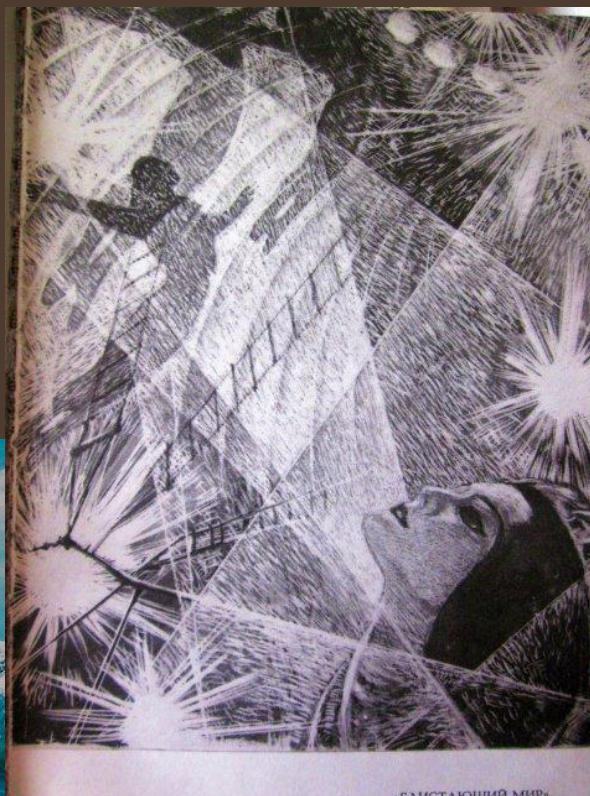
Константин Паустовский:

- «Все в жизни его, как нарочно, сложилось так, чтобы сделать из него или преступника, или злодея. Единственным спасением от мрачной, нищей жизни было воображение. Где-то за чертой серого горизонта сверкали неведомые страны и жили там люди, коричневые от солнца, - золотоискатели, охотники, художники.... Но прежде всего – моряки».





Герои Александра Грина



*Он жил среди нас, этот сказочник странный,
Создавший страну, где на берег туманный
С прославленных бригов бегут на заре
Высокие люди с улыбкой обманной,
С глазами, как отзвук морей в январе,
С великою злобой, с великой любовью,
С соленой, как море, бушующей кровью,
С извечной, как солнце, мечтой о добре.*



В. Саянов



Балет
В. Юровского
«Алые паруса»,
1943 г.





● Граффити в городе Харькове

Раунд 1


- ◎ 1. Расскажите о людях и нравах приморской деревни Каперны.



- 
- A painting of a three-masted brig with red sails sailing on a dark sea under a cloudy sky. The ship is the central focus, with its sails fully deployed. The sea is dark and choppy, with whitecaps. The sky is filled with soft, white clouds. Several seagulls are flying around the ship.
- ◎ 2. Узнай героя: «... матрос «Ориона», крепкого трехсоттонного брига, на котором он прослужил десять лет и к которому был привязан сильнее, чем иной сын к родной матери...»



◎ 3. Почему Вы были
вынуждены покинуть службу
на родном бриге?



◎ 4. Малообщительный по натуре, после смерти жены Вы стали еще замкнутее и нелюдимее. Какой Ваш поступок окончательно испортил отношения с жителями деревни?

◎ 5. Какая Ваша игрушка
вызвала особый восторг у
Ассоль?



Раунд 2

- 1. Узнай героя: «Стиранное много раз ситцевое платье едва прикрывало до колен худенькие, загорелые ноги девочки. Ее темные густые волосы, забранные в кружевную косынку, сбились, касаясь плеч. Каждая черта ... была выразительно легка и чиста, как полет ласточки. Темные, с оттенком грустного вопроса глаза казались несколько старше лица; его неправильный мягкий овал был овеян того рода прелестным загаром, какой присущ здоровой белизне кожи».

A photograph of a dense forest with tall, thin trees and a lush green undergrowth. The scene is captured from a low angle, looking down a path or clearing. The lighting is soft and dappled, suggesting a sunny day with a thick canopy. The text is overlaid on the left side of the image.

2. Что напоминало Эглю Ваше имя?

A photograph of a dense, lush green forest. The scene is filled with tall, slender trees and a thick carpet of green undergrowth, including ferns and other plants. Sunlight filters through the canopy, creating dappled light on the forest floor. The overall atmosphere is serene and natural.

3. Расскажите о своем любимом детском развлечении.

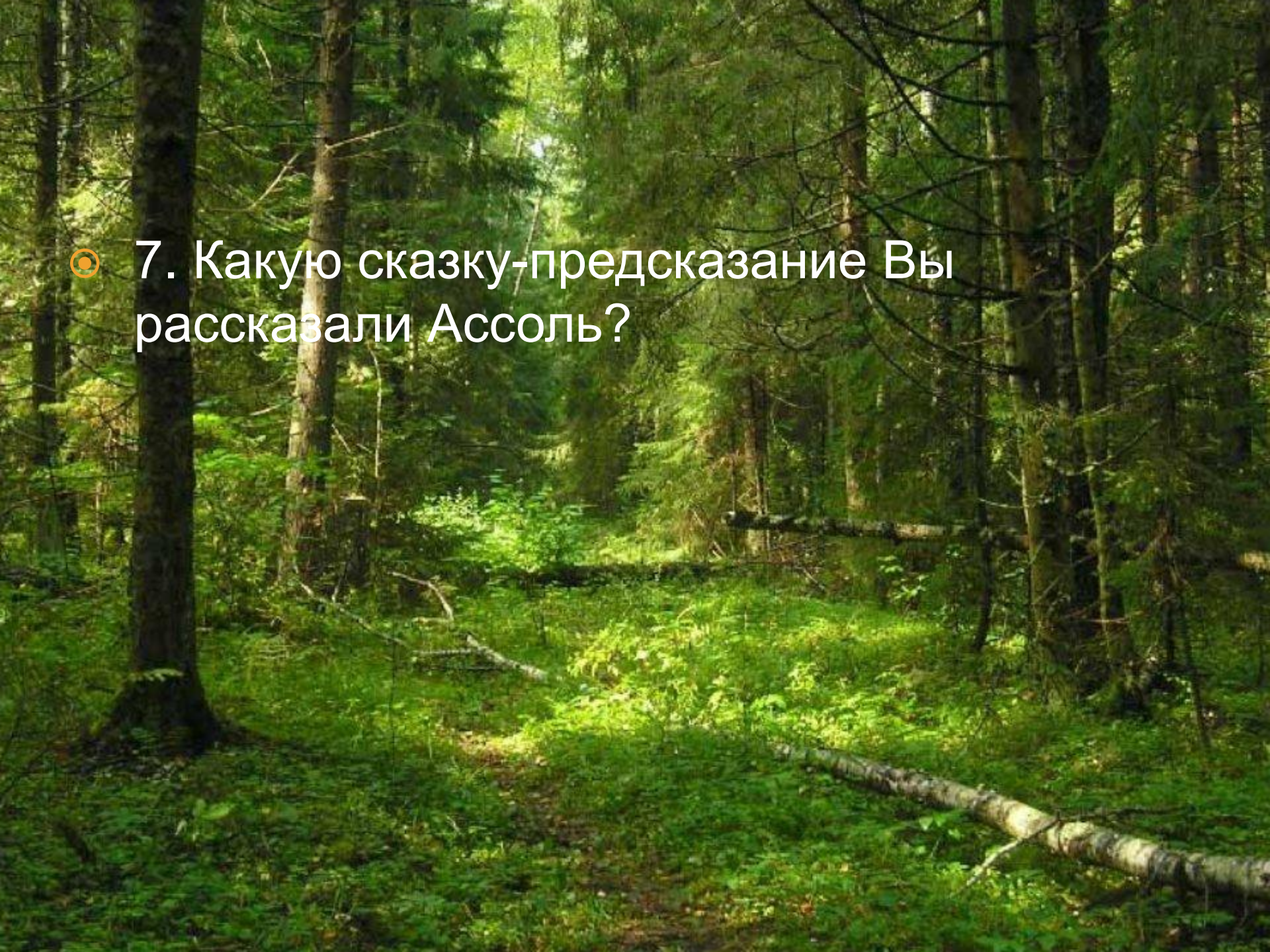
- 4. Узнай героя: «Седые кудри складками выпадали из-под его соломенной шляпы; серая блуза, заправленная в синие брюки, и высокие сапоги придавали ему вид охотника; белый воротничок, галстук, пояс, унизанный серебром блях, трость и сумка с новеньким никелевым замочком — выказывали горожанина. Его лицо, если можно назвать лицом нос, губы и глаза, выглядывавшие из бурно разросшейся лучистой бороды и пышных, свирепо взрогаченных вверх усов, казалось бы вяло-прозрачным, если бы не глаза, серые как песок и блестящие как чистая сталь, с взглядом смелым и сильным».

A photograph of a lush, green forest. The scene is filled with tall, slender trees, likely spruce or fir, with their branches reaching upwards. The ground is covered in a thick carpet of vibrant green ferns and other forest floor vegetation. Sunlight filters through the canopy, creating dappled light and shadows on the forest floor. A fallen log lies horizontally across the middle ground, and another one is visible in the foreground on the right side. The overall atmosphere is serene and natural.

5. Чем Вы занимаетесь?

A photograph of a dense forest with tall, thin trees and a lush green undergrowth. The scene is captured from a low angle, looking down a path or clearing. The lighting is soft and dappled, suggesting a sunny day with a thick canopy. The text is overlaid on the left side of the image.

6. При каких обстоятельствах произошла Ваша встреча с Ассоль?

A photograph of a lush, green forest. The scene is filled with tall, slender trees, likely spruce or fir, with their branches reaching upwards. The ground is covered in a thick carpet of vibrant green ferns and other forest floor vegetation. Sunlight filters through the canopy, creating dappled light and shadows on the forest floor. A fallen log lies horizontally across the lower right portion of the frame. The overall atmosphere is serene and natural.

7. Какую сказку-предсказание Вы рассказали Ассоль?



Раунд 3

- 1. Узнай героя: «Знатная дама напоминала паву, высидевшую яйцо лебедя. Её лицо и фигура, казалось, могли отвечать лишь ледяным молчанием огненным голосам жизни, её тонкая красота скорее отталкивала, чем привлекала, так как в ней чувствовалось надменное усилие воли, лишённое женственного притяжения. Но оставаясь наедине с мальчиком, делалась простой мамой, говорившей любящим, кротким тоном те самые сердечные пустяки».

- ◎ 2. Чем детские годы Грэя напоминали детство Ассоль?

- 3. Расскажите, как 20-летняя служанка Бетси и 10-летний Грэй стали друзьями?

- 4. Узнай героя: «...юнга с маленькими руками и внешностью переодетой девочки. Понемногу он потерял все, кроме главного — своей странной летящей души; он потерял слабость, став широк костью и крепок мускулами, бледность заменил темным загаром, изысканную беспечность движений отдал за уверенную меткость работающей руки, а в его думающих глазах отразился блеск, как у человека, смотрящего на огонь».

- 5. Чем Вам не понравилась картина известного художника, изображающая распятие Христа?

- ◎ 6. Что повлияло на выбор вашей профессии?

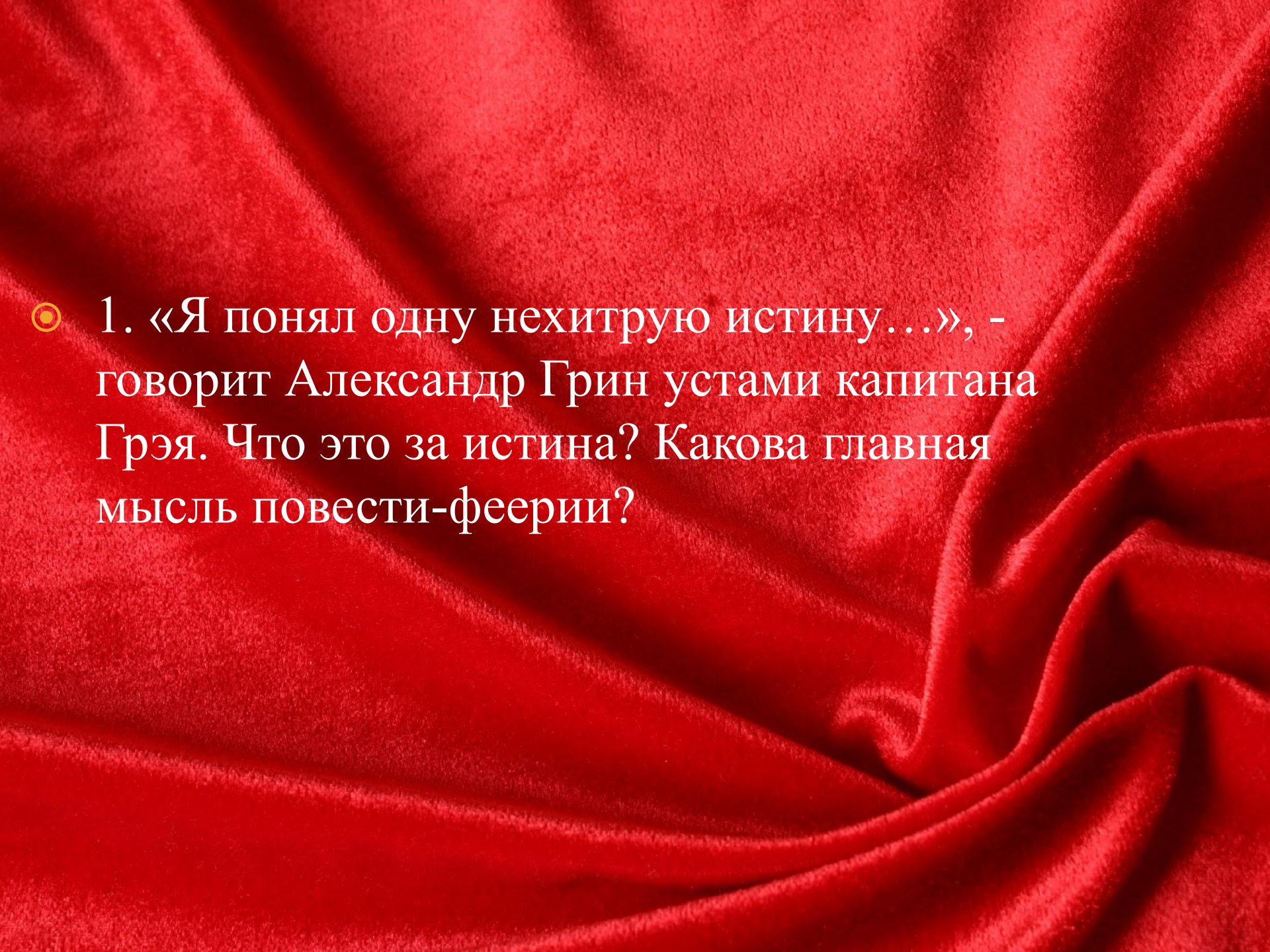
- 7. Какое впечатление произвела на Вас «опасная находка», обнаруженная в лесу?

- 8. Почему так тщательно Вы выбирали нужный оттенок цвета для новых парусов?



Финал

- ◎ Феерия – 1. театральное или цирковое представление сказочного содержания, отличающееся пышной постановкой и сценическими эффектами; 2. переносное значение – волшебное, сказочное зрелище.

- 
- The background of the slide is a rich, deep red velvet fabric with a plush, textured appearance. The fabric is draped and folded, creating soft shadows and highlights that emphasize its texture. The color is a vibrant, slightly dark red, reminiscent of a classic velvet curtain or a luxurious fabric.
- 1. «Я понял одну нехитрую истину...», - говорит Александр Грин устами капитана Грэя. Что это за истина? Какова главная мысль повести-феерии?



◎ 2. Герои книг писателя населяют страну Гринландию. Где эта страна?

◎ *Ребята, надо верить в чудеса.*

*Когда-нибудь весенним утром ранним
Над океаном алые взметнутся паруса
И скрипка пропоет над океаном.*

*Не три глаза, ведь это же не сон,
И алый парус правды гордо реет
В той бухте, где отважный Грэй нашел свою Ассоль.
В той бухте, где Ассоль дождалась Грэя.*

*С друзьями легче море переплыть
И есть морскую соль, что нам досталась,
А без друзей на свете было б очень трудно жить
И серым стал бы даже алый парус.*

Домашнее задание:

- ⦿ Ответить на вопросы 3, 4 письменно

