

ОСВОЕНИЕ СЕВЕРА



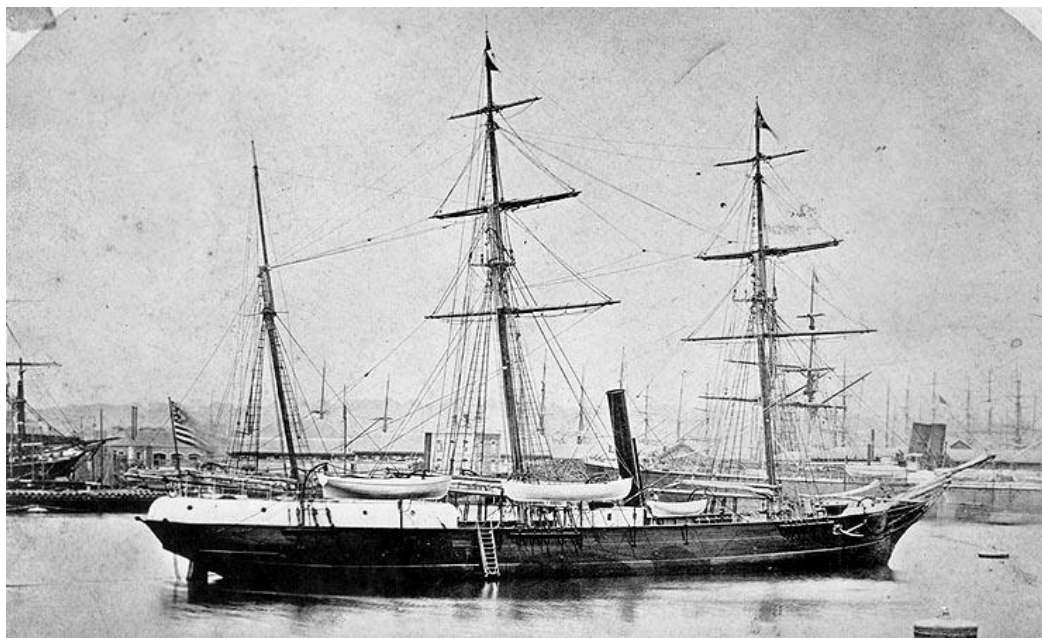
**Работу выполнили:
Дмитриев Евгений и
Дергунов Александр**



Трудно сказать, когда началось освоение русскими Севера. Если верить Карамзину, наши предки ходили на Север уже тогда, когда вообще появилось само понятие русские. Походы на Север совпадали по времени с походами на южный Царьград или Хазарское царство. Больше известно о плаваниях поморов вдоль северного побережья Европы в 11-13 веках. Говорят, что эти походы приносили русским купцам немалую прибыль.



В 1525 году русский дипломат Д. Герасимов впервые высказал идею промышленного освоения Севера и превращения северных территорий в Северный морской путь. К тому времени освоение Севморпути велось сибирскими казаками — они осваивали арктическое побережье и арктическое мореплавание. Вместе с казаками по берегам Арктики шли "промышленные люди". Они ходили уже тогда вдоль всего побережья Сибири. Веками Арктика осваивалась усилиями многих исследователей и торговых экспедиций. В те годы, когда европейцы осваивали Америку и Африку, русский народ осваивал Север и Восток. Однако этот процесс шел не на государственном уровне, а исключительно за счет народной и предпринимательской инициативы.

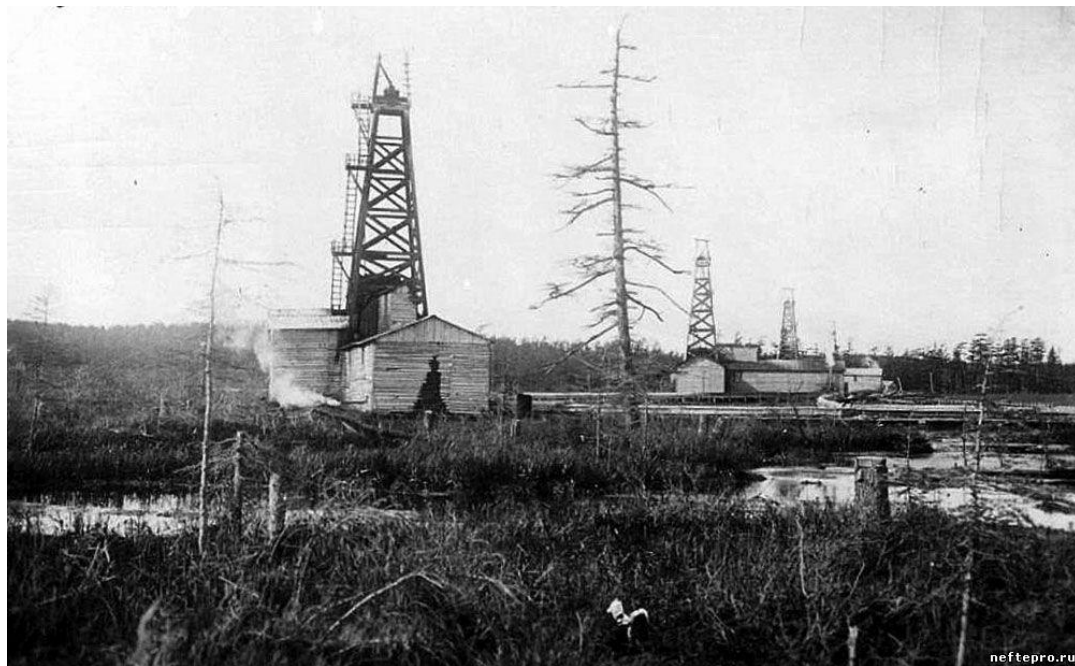


Вклад в освоение Арктики вносили и иностранцы. Американец Де-Лонг ходил на шхуне "Жаннетта" в направлении Северного полюса. Норвежцы Нансен и Амундсен обследовали Путь с зимовками на берегах Таймыра и Чукотки. Сложно сказать, что двигало русскими царями, раз за разом отправлявшими арктические экспедиции. Причем моряками чаще всего двигал не просто царский указ, а собственное убеждение: России Северный морской путь нужен. Моряки скорее выпрашивали царского соизволения на свой поход, чем приказа.

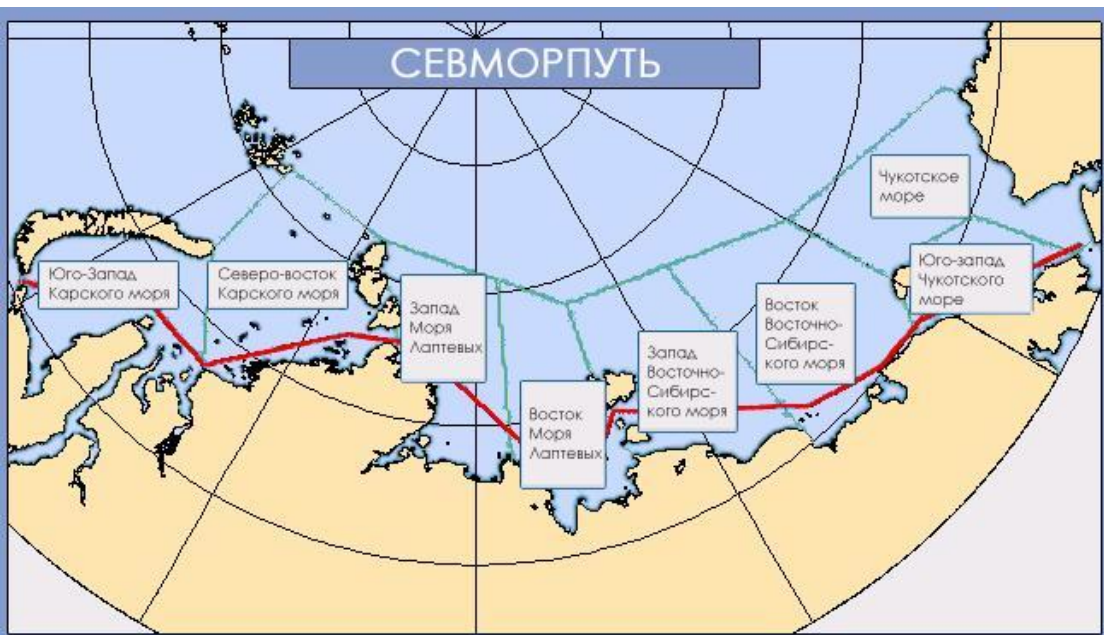


О чудесной горной или, как еще говорили, горючей смоле (воде) на Севере в письменных источниках упоминается достаточно давно. Еще в XVI веке московскому государю Борису Годунову из северных провинций доставили густую, почти черную жидкость. Когда ее "испытали огнем", она оказалась горючей. Так и осталось в летописи выражение: "Горючая вода густа". А почти 100 лет спустя царю Петру довелось самому раздобыть "горную смолу" во время пребывания в Архангельске в 1697 году. Подтолкнула государя к поискам книга голландского географа Витсена, где впервые упоминается об ухтинском "черном золоте". Периодически к берегам Ухты отправлялись геологические экспедиции, главной целью которых было наладить промышленную добычу нефти. Неоднократно объявлялось о бесперспективности промышленного освоения района, и работы останавливались.

Наиболее активно и эффективно Север осваивался в советский период. С 1925 по 1990 годы население Севера и Дальнего Востока выросло с 4,7 миллиона до 27,9 миллиона человек. Причём темпы роста северного населения были значительно выше среднероссийских.



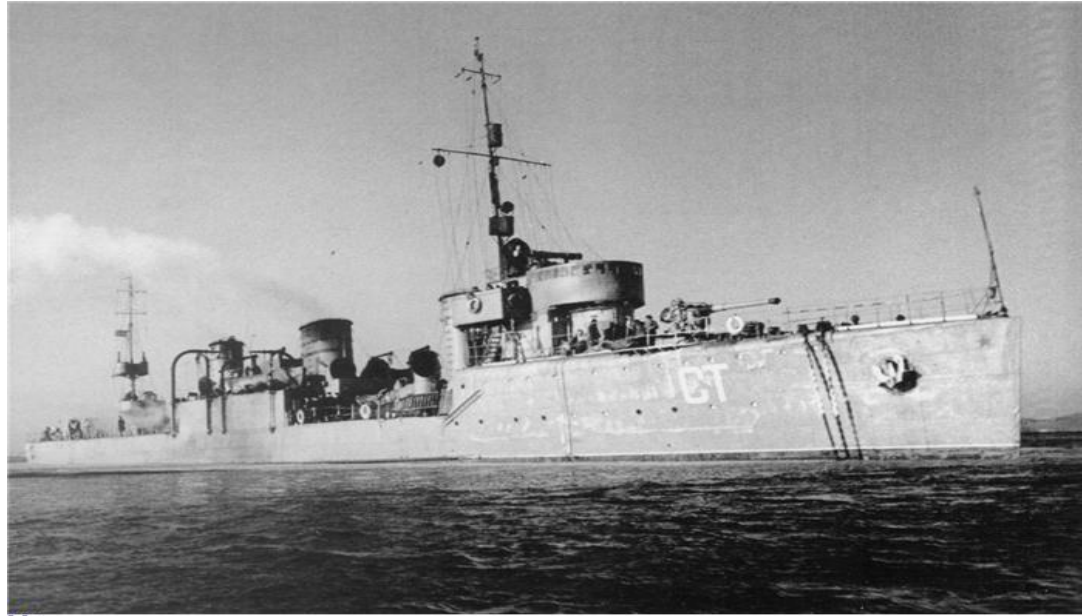
Переломным для нефтедобычи на европейском Севере стал 1929 год, когда на берег в месте впадения маленькой таежной речки Чибью в Ухту высадились крупная комплексная геологоразведочная экспедиция ОГПУ. Здесь был построен рабочий поселок, выросший впоследствии в город Ухту. К промышленному освоению нефтяной провинции был привлечен Цвет нефтяной геологии и нефтепромыслового дела. Фамилии горных инженеров Волошановского и Зарудного, Лямина и Иванова, инженеров-технологов Зеленского и Кузанова, геохимика Гинзбурга в те времена, да и сейчас, хорошо известны специалистам геологоразведки и нефтедобычи. Одно за другим, начиная с 1930 года, ухтинской экспедицией были открыты Чибьюское, Ярегское, Югидское нефтяные и Седельское газовое месторождения. После этого уже никто не сомневался в перспективности не только Ухтинского района, но и огромной территории между Тиманом и Уралом.



В 1932 году было организовано Главное управление Северного морского пути. Этому управлению поручалось проложить окончательно Путь от Белого моря до Берингова пролива, оборудовать этот путь, держать его в исправном состоянии и обеспечить плавания по нему. Возглавил управление Отто Юльевич Шмидт. В том же году возглавляемая им экспедиция на ледокольном пароходе "Сибиряков" впервые прошла за одну навигацию меньше, чем за два месяца, из Архангельска в Берингов пролив. Для обеспечения регулярного судоходства по Севморпути были созданы парокходства, полярная авиация, сеть гидрометеостанций. На Севере были построены города-порты Игарка, Диксон, Певек, Providения и много других. Миллионы советских людей — ученые, военные, техники, строители, заключенные — вложили немало сил в строительство этих городов посреди ледяного пространства Арктики. Это были титанические усилия всех народов СССР. Использование Севморпути требовало постоянного изучения гидрографической обстановки в Северном Ледовитом океане.

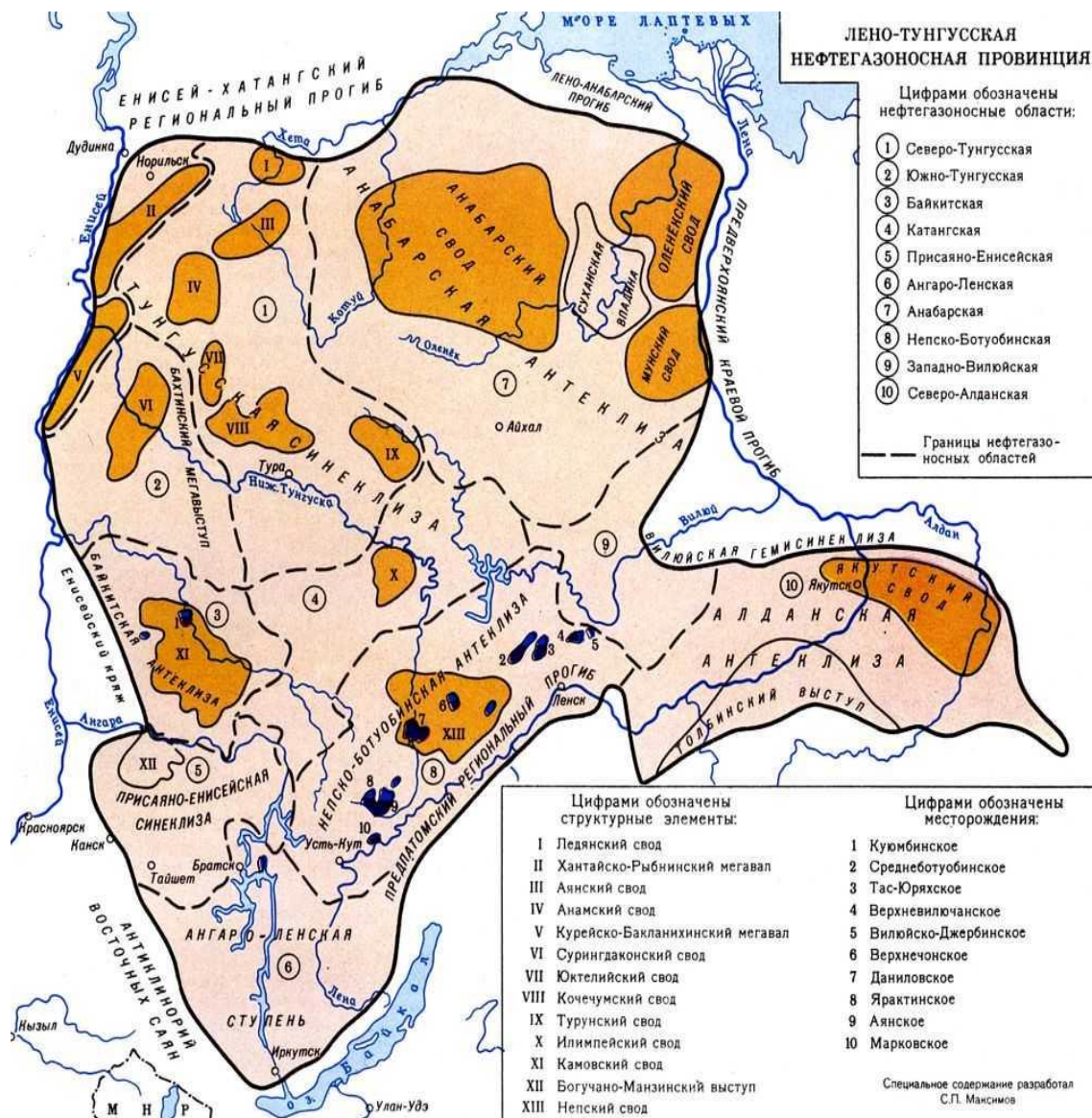


Для составления навигационных карт и изучения обстановки трассы организовывались специальные гидрографические экспедиции. Тогда же работала первая научная станция "северный полюс" во главе с И. Папаниным. Во время трехлетнего дрейфа ледокольного парохода "Георгий Седов" также была осуществлена широкая научная программа. Трудно переоценить научное значение трансарктических полетов из Москвы в США и многочисленные ледовые патрули, воздушная экспедиция на полюс относительной недоступности. Вообще, тридцатые годы были десятилетием небывалого по своей интенсивности освоения Северного морского пути. Именно в эти годы Севморпуть и начал функционировать как слаженная транспортная артерия. Тогда было трудно говорить об экономической выгоде новой трассы, но в Москве твердо верили, что за этим транспортным коридором будущее.



В те же тридцатые годы Севморпуть начали осваивать и с военной стороны. На Дальнем Востоке у СССР не было мощной военно-морской судостроительной базы, зато она была в западной части страны. Ввиду возможной войны с Японией, Советский Союз по Севморпути перебрасывал на Дальний Восток свои силы. В 1936 году впервые по Северу были переведены из Балтийского моря в Тихий океан эсминцы "Сталин" и "Войков". В 1940 году впервые из Мурманска во Владивосток была переведена подводная лодка "Щ-423". Освоение Пути шло невиданными темпами, Арктика становилась родной для русских моряков. В 1939 году ледокол "Иосиф Сталин" прошел по Северному морскому пути дважды за одну навигацию.

В послевоенный период проводится широкое промышленное освоение минеральных ресурсов Крайнего Севера. Важное значение приобретают открытия месторождений нефти и природного газа: Лено-Виллюйской газонефтеносной провинции; северной части Лено-Тунгусской нефтегазоносной провинции, Западно-Сибирской нефтегазоносной провинции, Тимано-Печорской нефтегазоносной провинции. На базе Уренгойского, Октябрьского, Заполярного, Медвежьего и других месторождений нефти и газа создаётся район нового промышленного освоения — Западно-Сибирский территориально-производственный комплекс. На севере Ямало-Ненецкого АО создан промышленный комплекс по добыче природного газа. В 1980 добыча нефти (с газовым конденсатом) составила здесь 318 млн. т (31 млн. т в 1970, 148 млн. т в 1975), газа — 160 млрд. м³ (9,5 млрд. м³ в 1970). В 1985 добыча нефти (с газовым конденсатом) возросла до 385-395 млн. т. Построены газопроводы, соединяющие месторождения Медвежье и Уренгойское с центральными районами Европейской части СССР. Расширяется добыча нефти и газа на месторождениях Тимано-Печорской провинции. В 1969 проложен газопровод "Сияние Севера" от Вуктыльского месторождения к Торжку, проведён нефтепровод от Усинского месторождения к Ярославлю. Часть природного газа месторождений Западной Сибири поступает на экспорт в страны социалистического содружества и некоторые капиталистические страны (например, в ФРГ).





Становление нефтегазодобывающего комплекса на Тюменском Севере можно рассматривать как беспрецедентный в масштабах мировой истории пример индустриального освоения обширных северных территорий, обладающих экстремальными для человека природно-климатическими условиями.



Будучи частью новейшей отечественной истории, освоение Тюменского Севера, происходившее в течение жизни одного поколения, в сознании современников пока еще лишено масштаба "эпохальности", и по большей части воспринимается как нечто обыденное, происходящее рядом. Возможно, поэтому сегодня столь важным становится внимательное и осмысленное отношение к его истории, которое должно стать фундаментом для выработки критериев разумного и гармоничного будущего развития региона.



Интенсивный процесс освоения нефтяных и газовых богатств Западной Сибири подтолкнул научную общественность к развитию целого ряда новых предметных отраслей, невольным образом способствуя совершению многих знаменательных открытий. Он оказал решающее влияние на характер экономического развития страны, превратив ее в "ресурсную державу". Он породил множество экологических, социальных и культурных проблем, которые, никогда так остро не обнажались, как в условиях ранимой северной природы и органично вписанного в него традиционного жизненного уклада ее старожил.



Выдающуюся роль в открытии нефтегазоносных богатств Западной Сибири сыграл основоположник советской нефтяной геологии, академик Иван Михайлович Губкин. В 1932 году им была выдвинута рабочая гипотеза о существовании нефтяных месторождений в районе Западно-Сибирской низменности. И.М. Губкин активно добивался развертывания здесь комплексных нефтегеологических исследований. Однако на протяжении еще двух десятилетий работы по поиску нефти в этом районе не давали ожидаемых результатов.



Поворотным событием, с которого, как правило, начинают отсчет истории Западно-Сибирской нефтегазоносной провинции, стал произошедший в 1953 году мощный выброс газа на буровой, расположенной недалеко от старинного форпоста освоения русскими Сибири - села Березово. Это событие явилось толчком для проведения крупномасштабных геологоразведочных работ на территории ряда районов Тюменского Севера. На территории Ханты-Мансийского автономного округа планомерное проведение геофизических и буровых работ началось в 1954 году. В 1958 году в Салехарде была создана комплексная геологоразведочная экспедиция, возглавляемая В.Д. Бованенко. Ее цель состояла в доказательстве прогнозов академика И.М. Губкина о нефтегазоносности ямальского края.



Российский Север долгие годы был, а после распада Союза и потерей многих дефицитных месторождений тем более остается уникальной минерально-сырьевой базой, важнейшим источником экономической мощи нашей страны.



Север занимает ключевое положение в экономике страны – в ее недрах сосредоточена половина ресурсов нефти, свыше трети ресурсов газа. Кроме того, в регионе имеются возможности для развертывания самых приоритетных направлений научно-технической революции, одним из которых является переработка углеводородного сырья. На территории области в тринадцатой пятилетке намечено создание пяти нефтегазокомплексов: в Сургуте, Нижневартовске, Тобольске, Новом Уренгое и в поселке Ярцево.

А теперь фильм...

