

# Архитектура Франции XVI-XVII вв.

## 1. Архитектура Возрождения во Франции ( XVI в.) стиль

### Франциска I (1515-1547гг.)

- Замок в Блуа (1515-1524гг.), арх. Доменик де Кортонна, Жак Сурдо
- Замок-дворец Шамбор (1526-1559гг.) арх. Жак и Дени Сурдо, Пьер Нево
- Замок Анэ (1546-1552г.) арх. Филибер Делорм
- Луврский королевский дворец (с 1546г.) арх.Пьер Леско, скульптор Ж. Гужон

## 2. Архитектура XVII в.

- Первая половина XVII в. -
- Архитекторы Жак Лемерсье (1585-1642гг.), - барокко
- Северо-западный дворовый фасад Лувра.
- Первое сооружение Версаля.

### 3. Культурные сооружения

- Церковь Сорбонны (1650-е гг., арх. Жак Лемерсье)
- Церковь Валь де Грасс (1654-1660 гг., арх. Франсуа Мансар)

### 4. Классицизм. Дворцы

- Дворец Шато де Мэзон (1642-1650 гг.), арх. Франсуа Мансар (1656-1661 гг.), арх. Л. Лево, Ш. Лебрен, А. Ленотр.
- Дворец Во ле Виконт (1656-1661 гг.), арх. Л. Лево, Ш. Лебрен, А. Ленотр.

### 5. Стиль Людовика XIV

- ведущий королевский архитектор Жюль-Ардуэн Мансар
- Версаль арх. Л. Лево, Ш. Лебрен, А. Ленотр.

### 6. Версаль (XVII-XVIII вв.)

- **Основные этапы строительства:**

**I – 1620-1630 гг.** Арх. Жак Лемерсье.

**II – 1630-1659 гг.** Архитектор Луи Лево,  
мастер садовод Андре Ленотр (1613-1700 гг.),  
живописец Шарль Лебрен (1619 -1690 гг.),  
инженер-гидравлик Франции

**III – с 1670-х гг.** Жюль-Ардуэн Мансар (1664-1708 гг.)

## **7. Общественные здания XVII в.**

- Дом Инвалидов (1670-е гг., арх. Либераль Брюан)
- Коллеж Четырёх наций (Коллеж Мазарини) – (1662-1672гг., арх. Л.Лево)
- Восточный фасад Лувра ( 1667-1678гг., арх. Франсуа д Орбэ, Л. Лево, Клод Перро)

## **8. Градостроительство XVII в.**

- Площадь Вогезов (бывшая Королевская площадь), 1605-1607гг.)
- Площадь Побед (1684-1687гг., арх. Ж.-А. Мансар) D= 80м
- Площадь Людовика Великого (Вандомская) 1685-1701гг.,
- арх. Ж.-А. Мансар, S=124x140м )

- 1. Жак Лемерсье (1585-1642гг.), Дворовый Северо-Западный фасад Лувра, Церковь в Сарбонне,
- 2. Арх. Франсуа Мансар. Церковь Валь де Грасс, Дворец Шато де Мэзон
- 3. Арх. Л. Лево. Коллеж Четырёх наций (Коллеж Мазарини) , Дворец Во ле Виконт (1656-1661гг.), Восточный фасад Лувра, Версаль.
- арх. Жюль-Ардуэн Мансар. Церковь Дома Инвалидов (1680-1706гг), Версаль, Площадь Побед (1684-1687гг), Площадь Людовика Великого (Вандомская) 1685-1701гг.,
- арх. Либераль Брюан Дом Инвалидов (1670-е гг)
- Клод Перро - Восточный фасад Лувра ( 1667-1678гг)



# ГЛОССАРИЙ

**Анфилада** – ряд комнат или залов, расположенных по одной оси и соединённых друг с другом дверями

**Бельведер** (итал., «красивый вид») – площадка или помещение наверху здания, служащая для обозрения местности

**Боскет** – декоративно подстриженный кустарник или деревья

**Десюдепорт** – декоративная живописная или скульптурная вставка над дверью

**Курдонер** – парадный полураскрытый двор перед зданием, ограниченный главным и двумя боковыми корпусами

**Мансарда** – чердачные помещения, используемые для жилья или иных целей

**Мезонин** – жилая надстройка над средней частью небольшого дома

**Отель** – городское дворянское жилище

- Нач.16 в. Франциск 1
- Первая половина 17-го Генрих 4
- Первая половина 17-го века Людовик 13
- Середина 17-го вторая половина 17-го Людовик 14.

## Архитектура Возрождения во Франции (конец XV и XVI в.) стиль Франциска I (1515-1547гг.) :

- Рубеж XV и XVI веков явился началом французского Ренессанса, охватывающего весь XVI и начало XVII.
- Сложение и укрепление национального абсолютистского государства выдвинуло как **основную проблему** в архитектуре французского Ренессанса **создание ансамбля дворца и города**.
- Важную роль стала играть **проблема планировки города** в связи с созданием фортификационных сооружений, продиктованных потребностями города.
- Средневековый тип города с узкими хаотично расположенными улочками сменяется типом **нового города с прямыми улицами и с определённым планом**.
- Изменение быта приводит к изменениям в планировке и архитектурных формах богатого дворянского жилища: **замок-крепость** превращается в **замок-дворец**.
- В культовом зодчестве используются некоторые ордерные детали с приспособлением их пропорций и форм к готическим церковным зданиям.
- Строительство дворцов в Фонтенбло, Сен-Жермене, Блуа, Шамборе и других предместьях Парижа.
- Стиль Франциска I отличается сложным переплетением североитальянского Возрождения с унаследованными от поздней готики французскими традициями.
- Городское жилище в основном представляло собой фахверковые трёх-четырёхэтажные дома с винтовой лестницей.

## Характерные особенности архитектуры В озрождения во Франции :

- высокие крутые крыши с **люкарнами** (чердачными окнами)
- конические, увенчанные башнями высокие **дымовые трубы-стояки**
- членение фасада здания на этажи **горизонтальными тягами**
- узкие высокие окна, так называемые **«световые столбы»**
- ведущим мотивом наружной архитектуры становится ордер и разбивка стены по ордерной схеме
- регулярность и симметричность планов и фасадов
- окна и двери приобретают более гармоничные пропорции и вписываются в ордерную схему членения фасадов
- горизонтальные детали: венчающие карнизы, тяги, парапеты, балюстрады становятся более внушительными по размерам и приобретают больший удельный вес в композиции сооружения.



- Основными заказчиками архитектуры в условиях абсолютной монархии были короли и придворная аристократия.
- В Италии основным типом архитектуры были дворцы-палаццо, во Франции таким типом становятся замки.

**Жан Клуэ. Франциск I.  
1520-1525гг.**









замок в Блуа





замок в Блуа









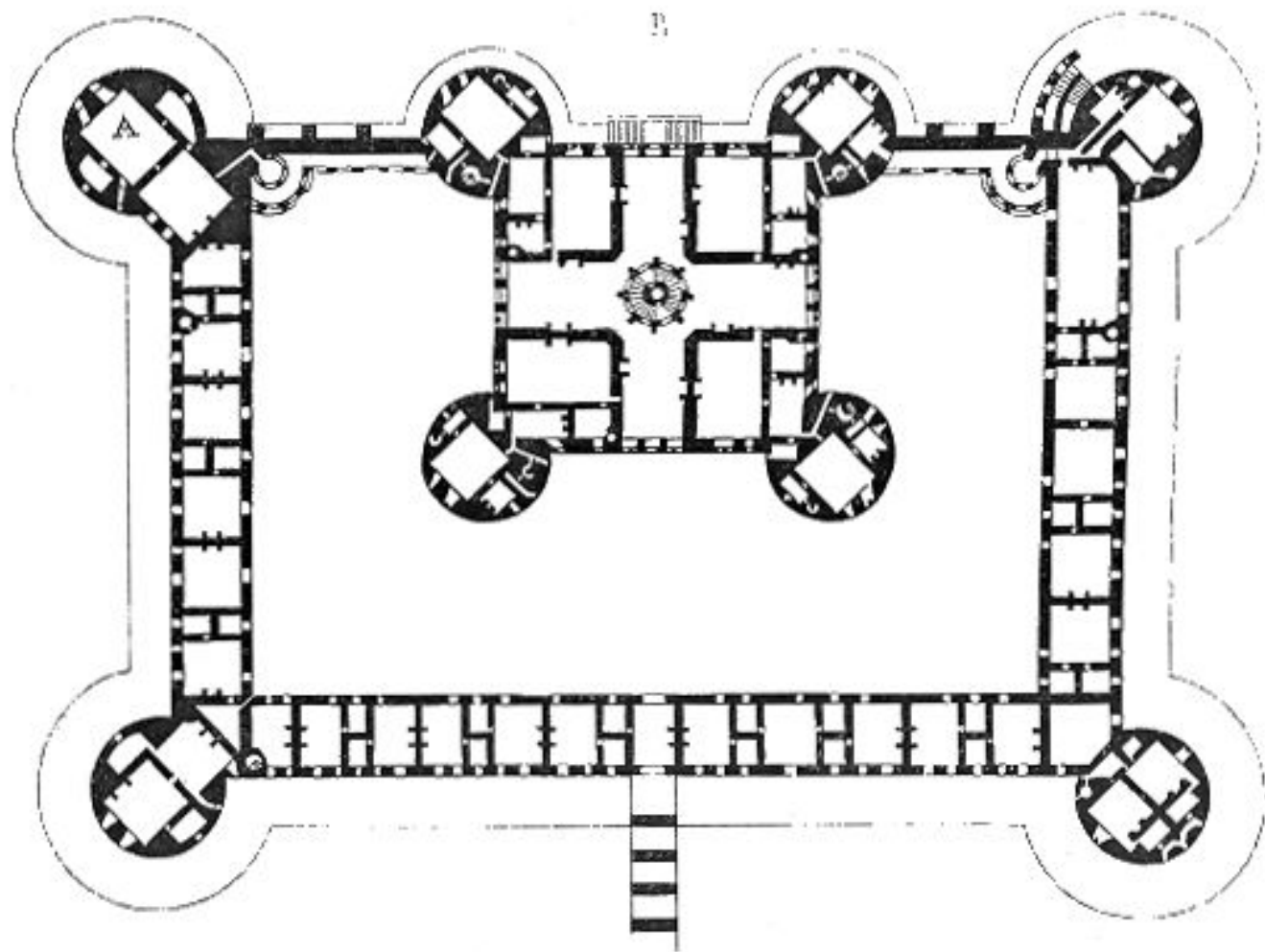






## Замок Шамбор, 1526-1559гг.







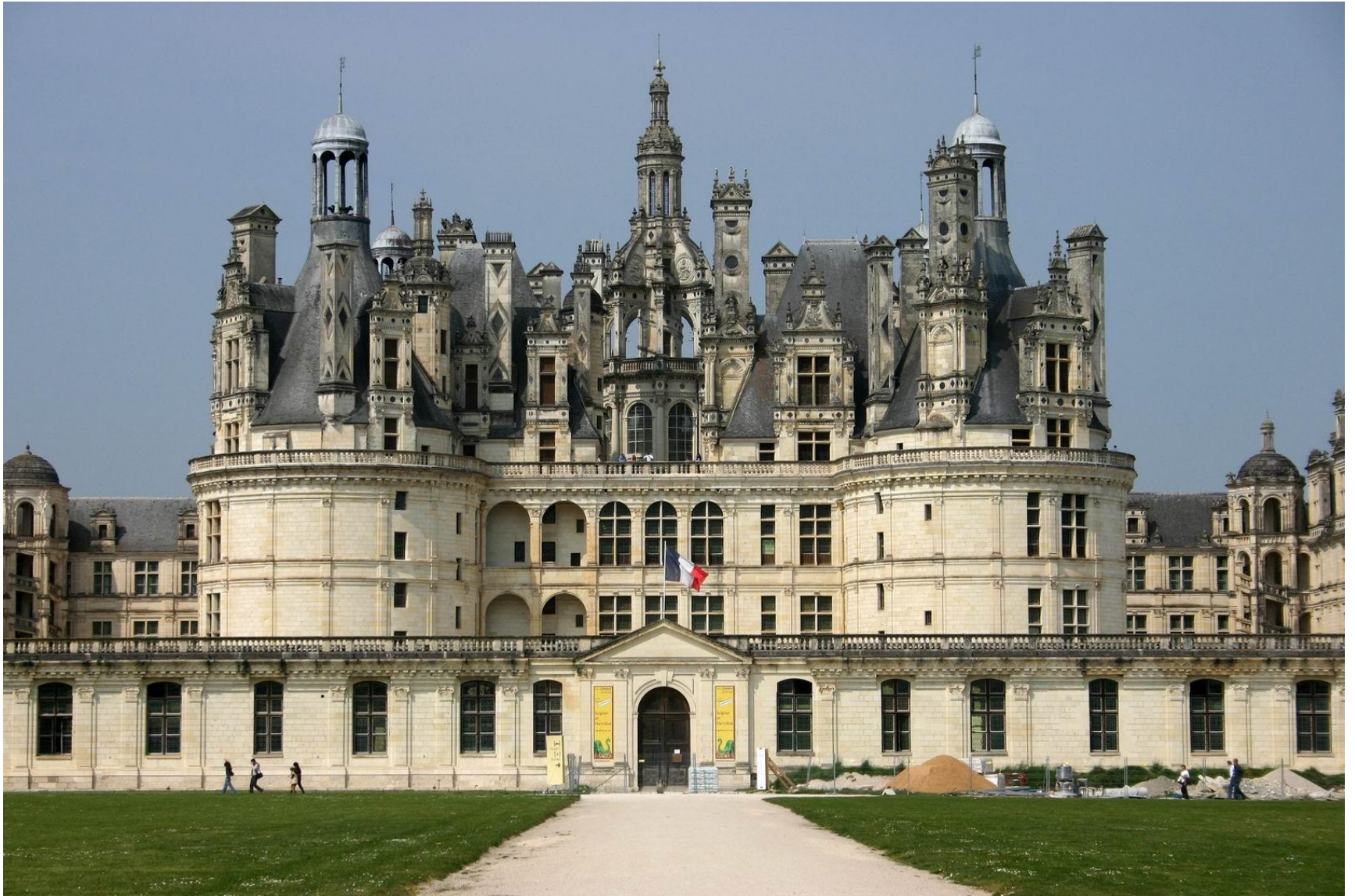






**Замок Шамбор, 1526-1559гг.**





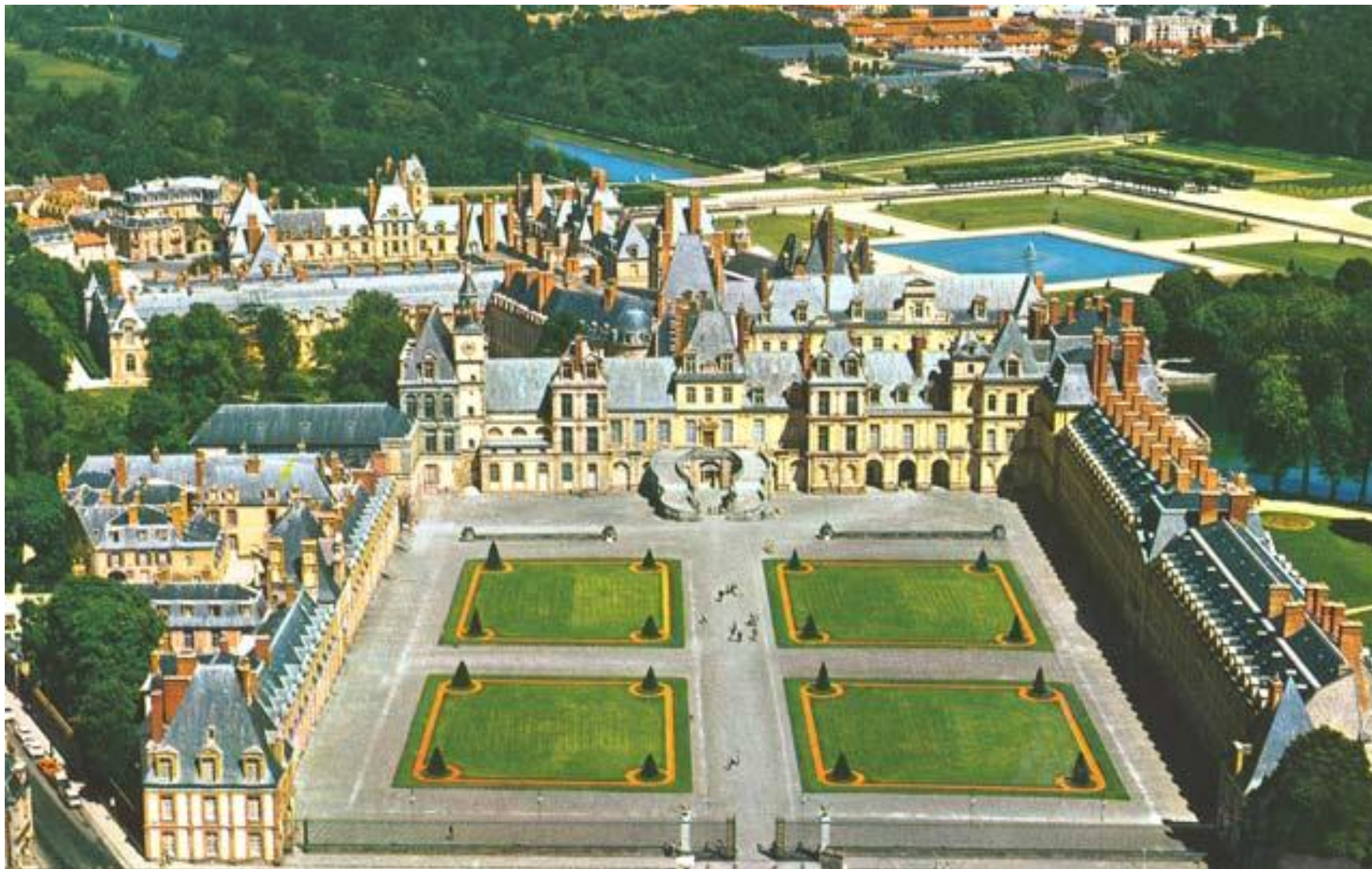




**Королевский замок Шамбор, 1526-1559гг., Ж. и Д. Сурдо, П. Нево**







**Замок Фонтэнбло. XVI в. архитекторы Лебретон, Шамбиж и Касторе.**











Замок Шенонсо, 1526-1559гг.





# CHENONCEAU











**Замок Анэ (1547-1552гг.), арх. Ф. Делорм**

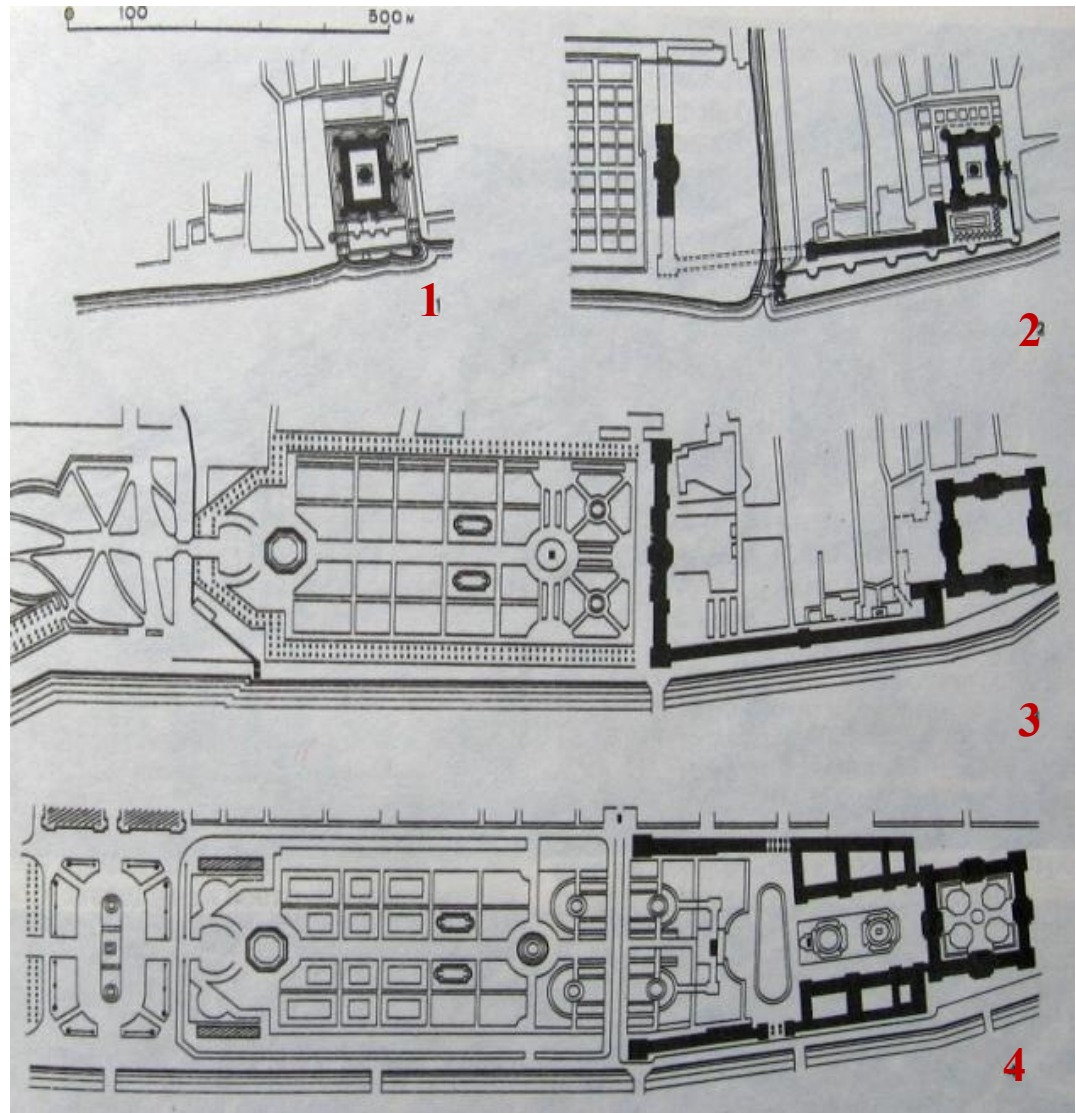
# Развитие ансамбля Лувра и Тюильри

**1** – Лувр в 1365 г.;

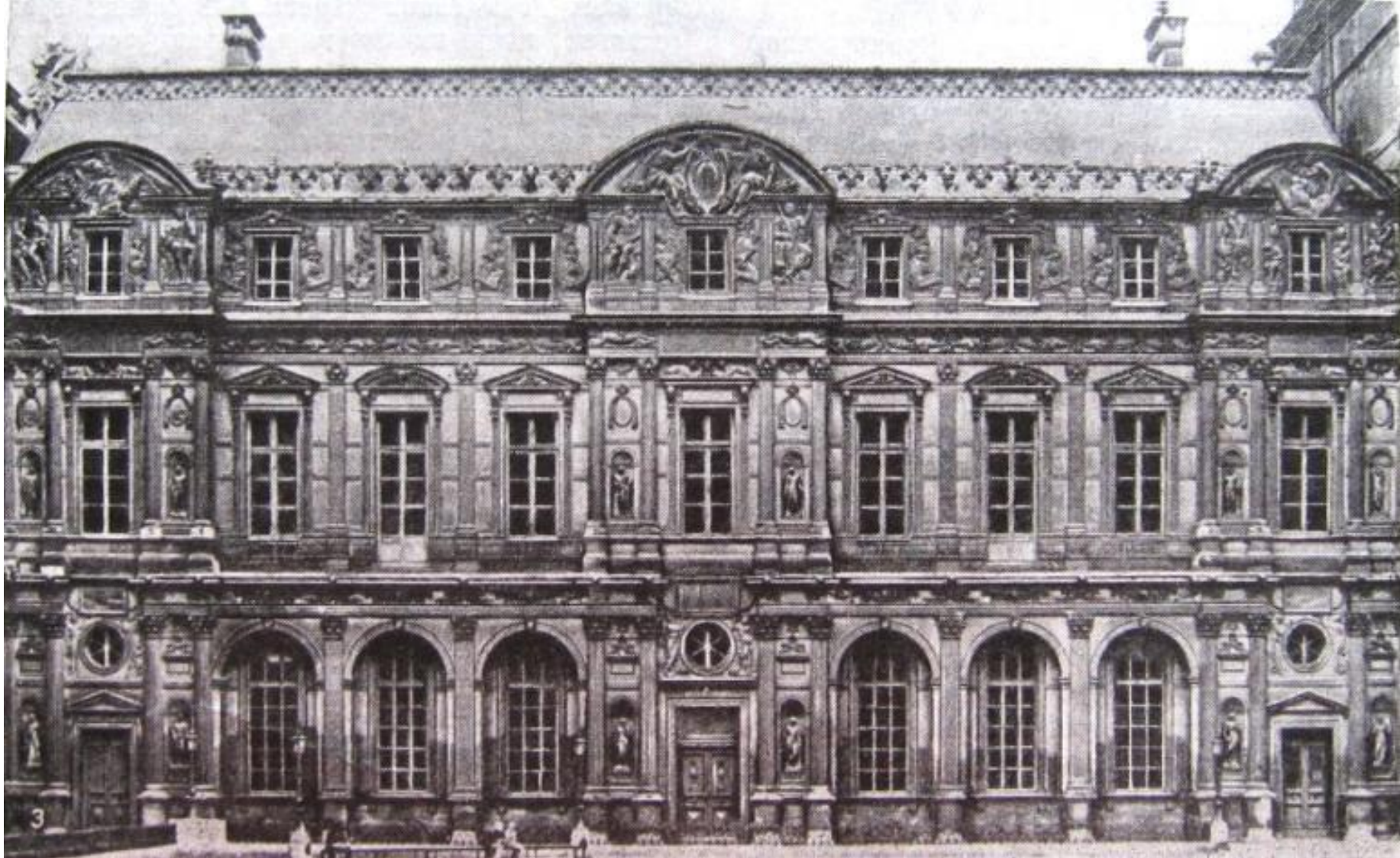
**2** – Лувр и Тюильри в XVI в.;

**3** – Луврско-Тюильрийский ансамбль в XVII в.;

**4** – современное состояние

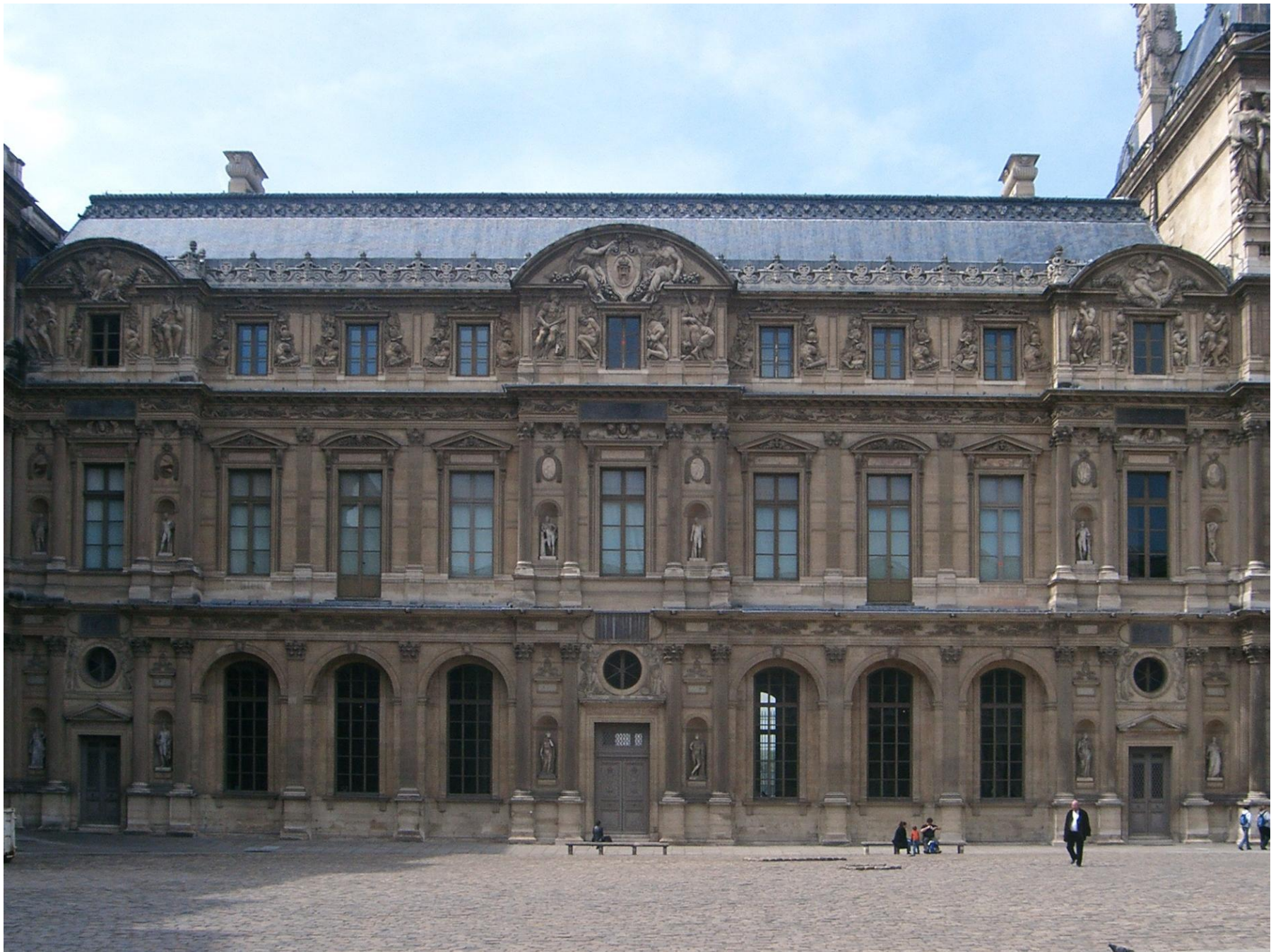






**Луврский королевский дворец в Париже, начат в 1546г.  
арх. П. Леско, скульптор Ж.Гужон**





# ПЛАН ЛУВРА

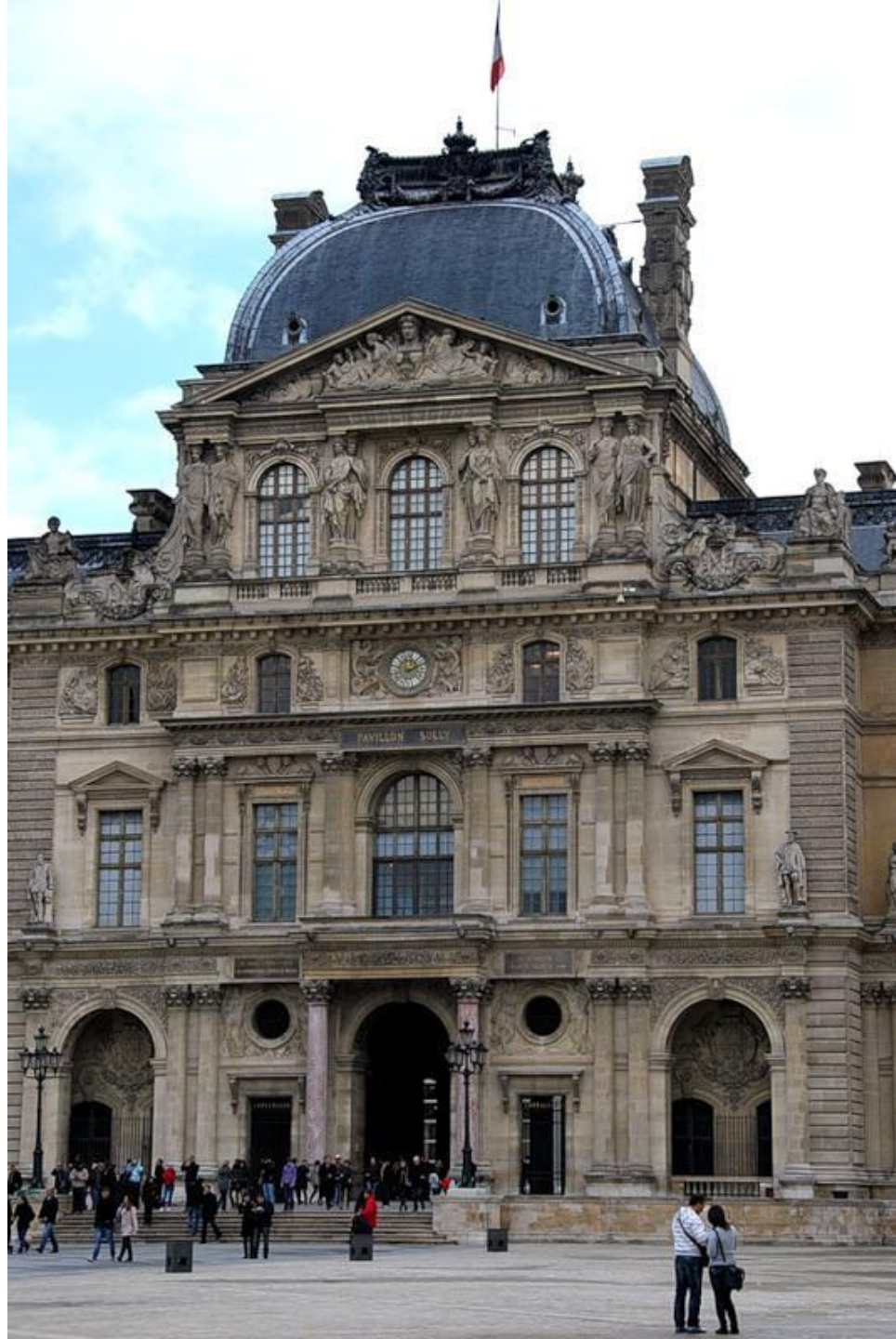


- |  |                                     |
|--|-------------------------------------|
| 1. Дворец, построенный Леско и Гужоном | 4. Пристройка времени Людовика XIV  |
| 2. Галерея, построенная в XVI веке     | 5. Пристройка времени Наполеона I   |
| 3. Пристройка времени Людовика XIII    | 6. Пристройка времени Наполеона III |

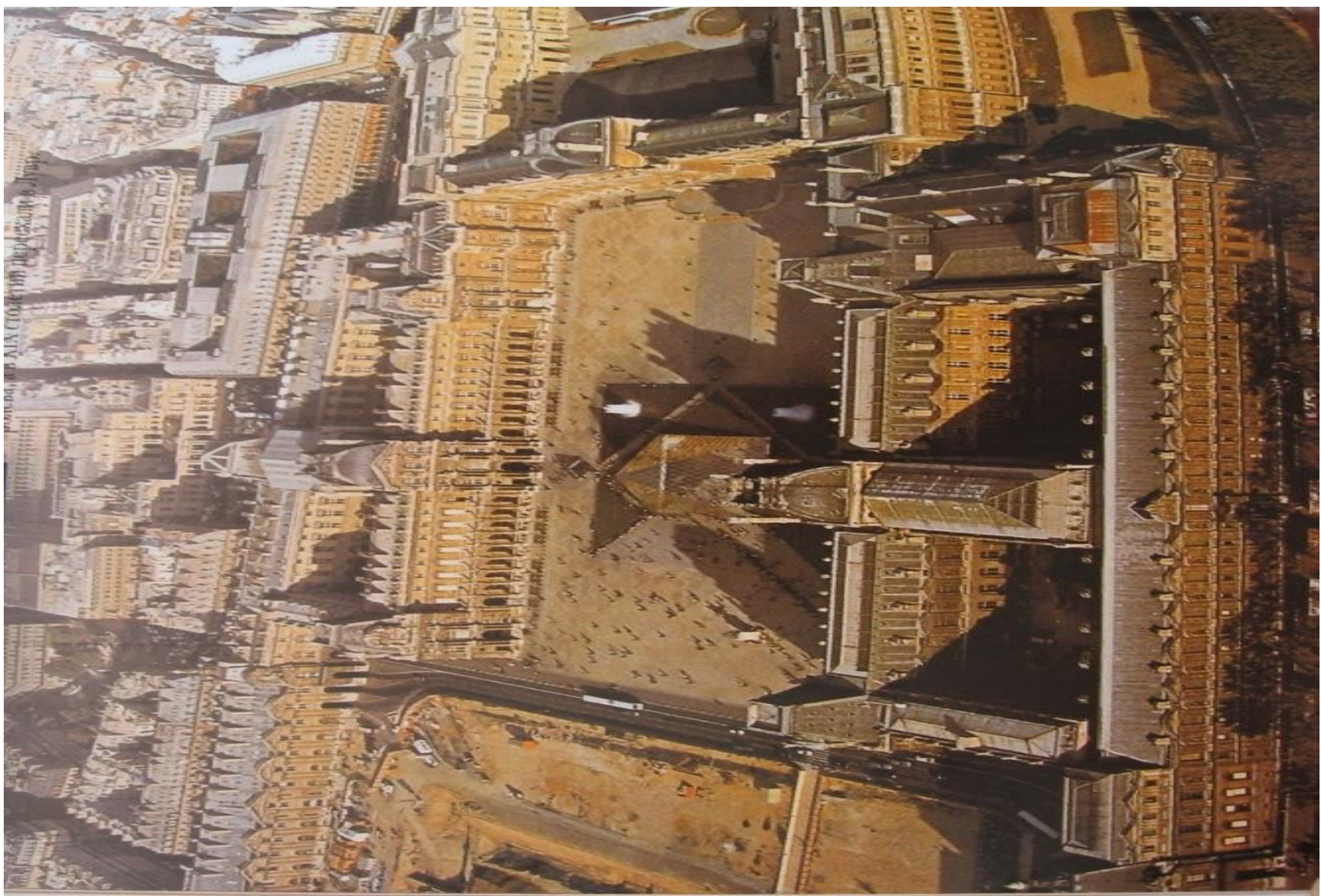


**Павильон часов.  
Центральная часть  
западного фасада  
Лувра,  
начат в 1624 г.  
Арх. Жак Лемерсье.**











## Культовые сооружения

Церковь Сорбонны (1650-е гг., арх. Жак Лемерсье)







• Церковь Валь де Грасс (1654-1660гг., арх. Франсуа Мансар, достраивал Лемерсье)





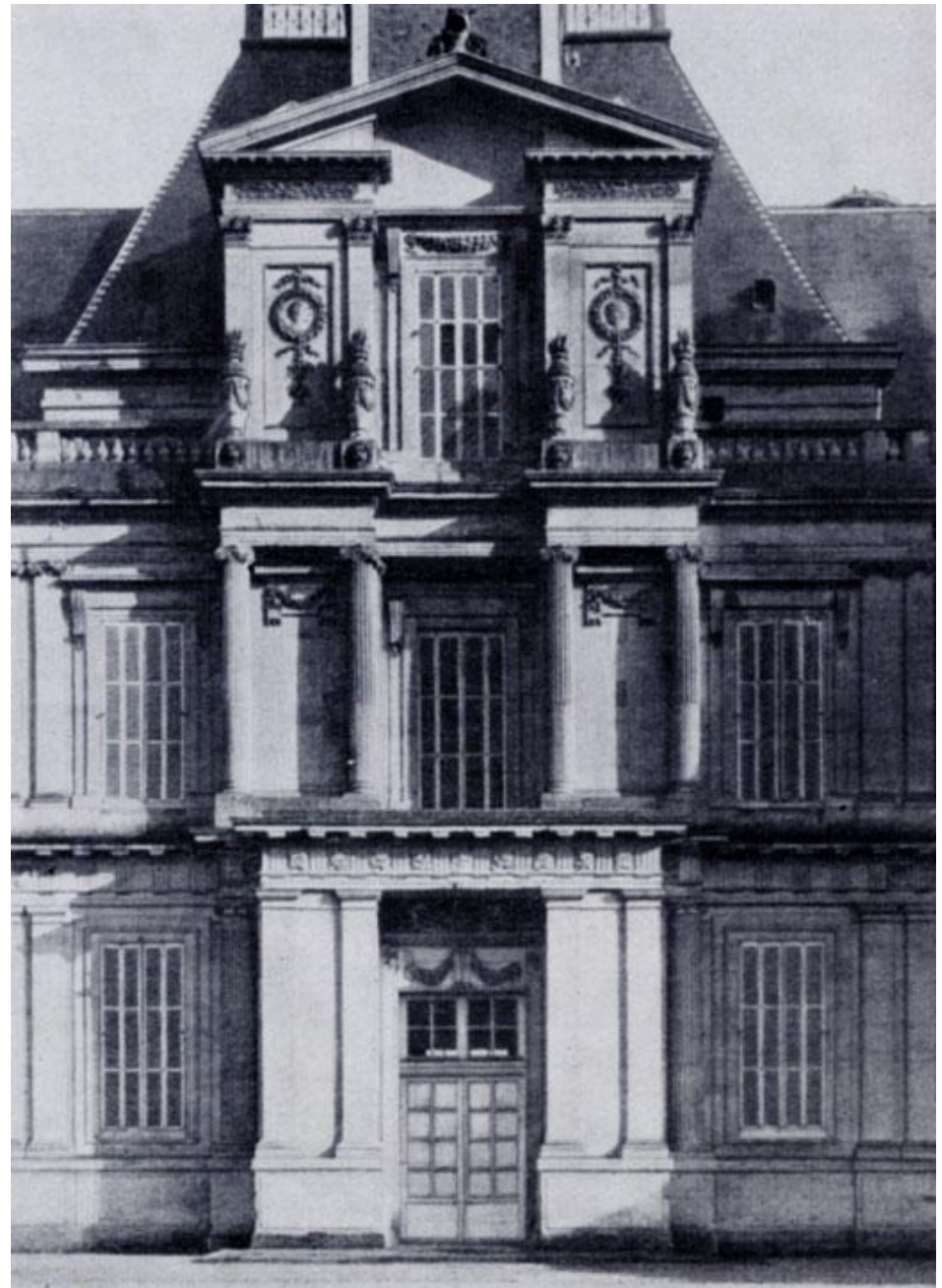
- Французский классицизм 17-го века.



## Ф. Мансар. Дворец Мезон-Лаффит. Центральная часть главного фасада.

Крупнейшим зодчим первой половины столетия был **Франсуа Мансар** (1598 - 1666), построивший большое количество загородных дворцов-замков, городских особняков (отелей), а также культовых зданий.

К числу его выдающихся произведений нужно отнести дворец Мезон-Лаффит (1642 - 1650), возведенный недалеко от Парижа для президента парижского парламента Рене де Лангей. В отличие от традиционных композиций более ранних загородных замков здесь нет замкнутого двора, образуемого главным корпусом и служебными флигелями. Все служебные помещения размещаются в цокольном этаже здания. Скомпонованное в виде буквы "П" вокруг открытого в парк курдонера, здание хорошо обозревается со всех сторон.







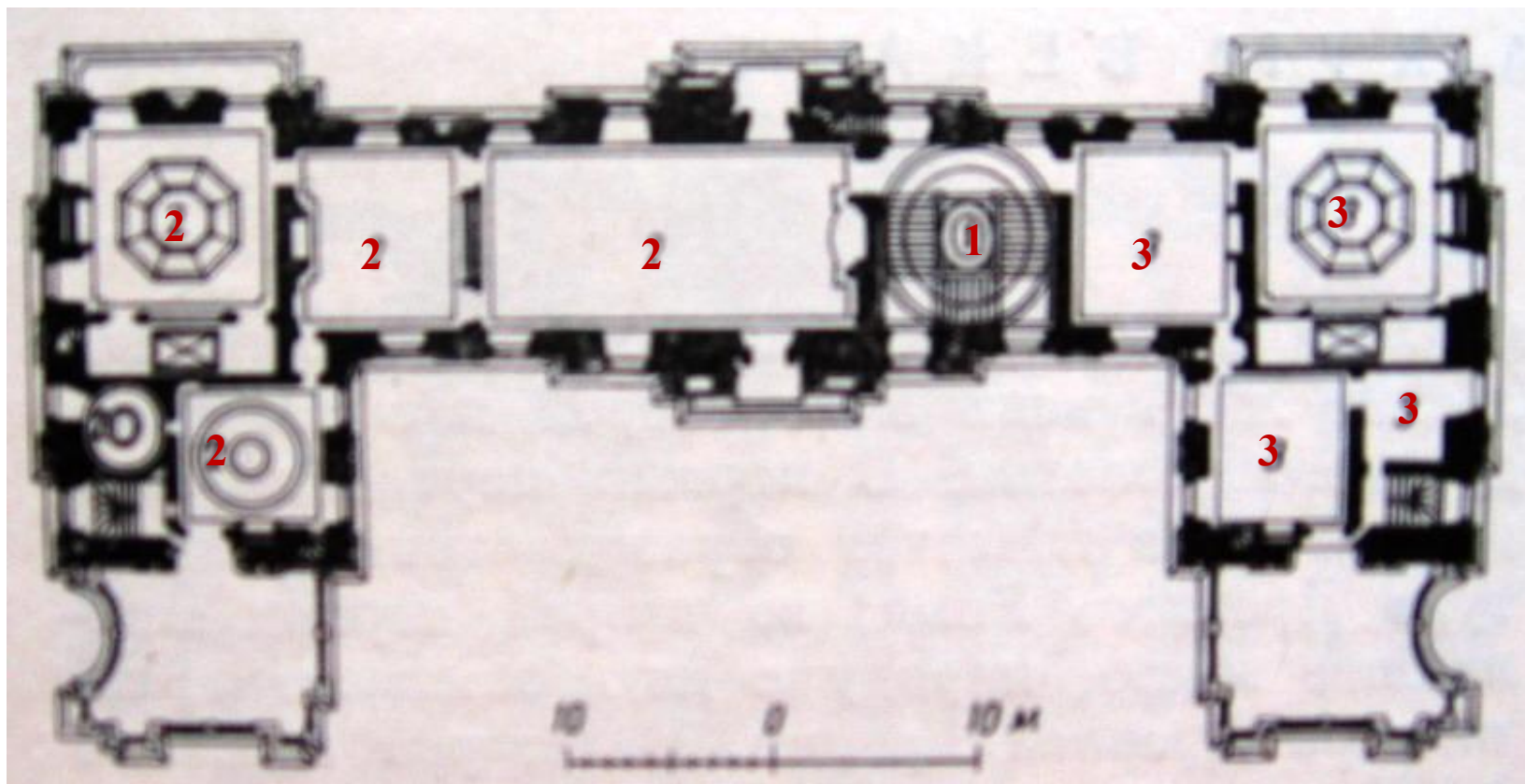
**Загородный дворец Шато де Мэзон, 1642-1650гг., арх. Ф. Мансар**





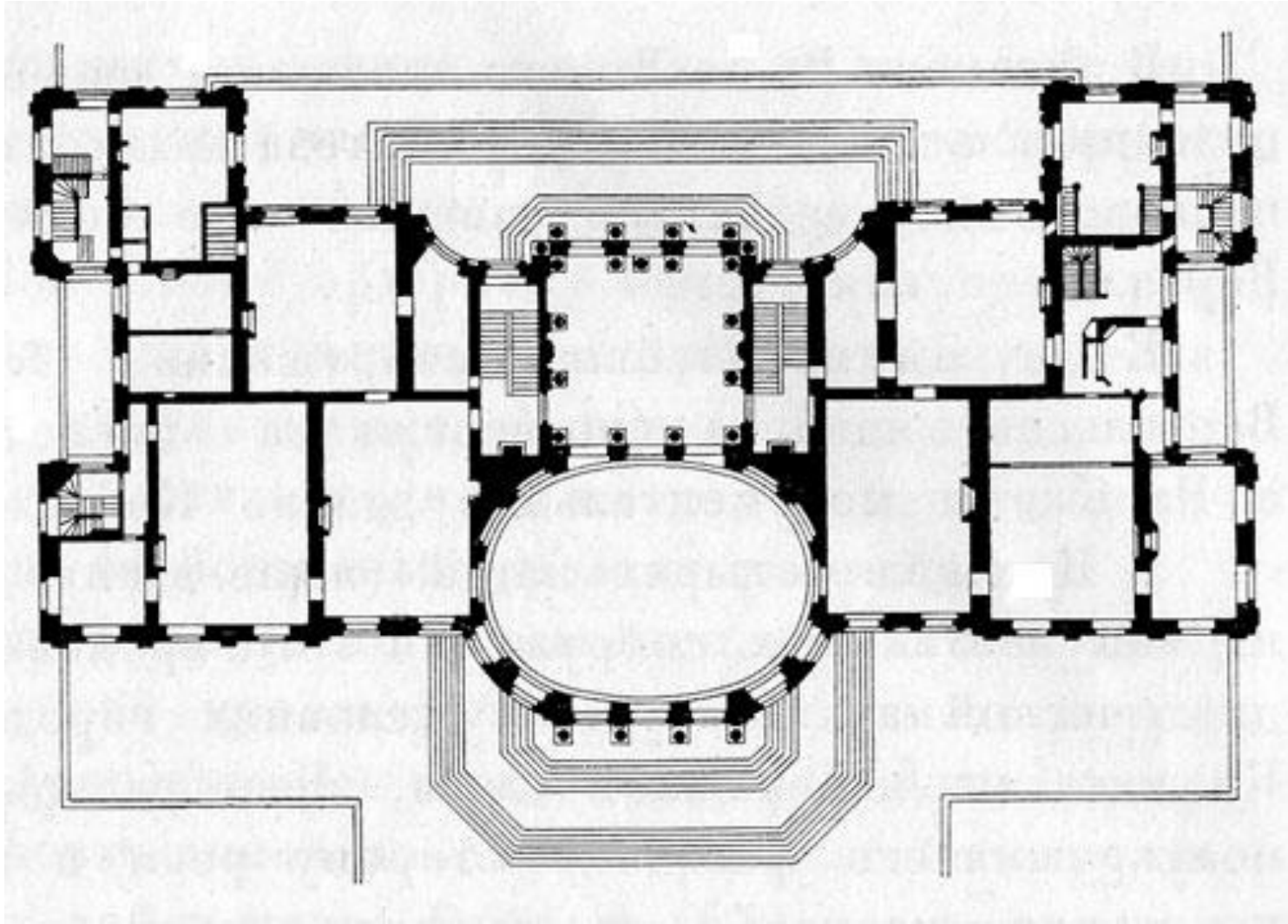






**Загородный дворец Шато де Мэзон , 1642-1650гг. арх. Фр. Мансар.  
1 – большая лестница, 2 – комнаты короля, 3 – комнаты королевы**





**Загородный дворец Во ле Виконт. 1656-1661гг.**

**Арх. Л. Лево, художник-декоратор Ш. Лебрэн, ландшафт –А. Ленотр**

















Главный вход со стороны парка



Главный вход в замок Во ле Виконт





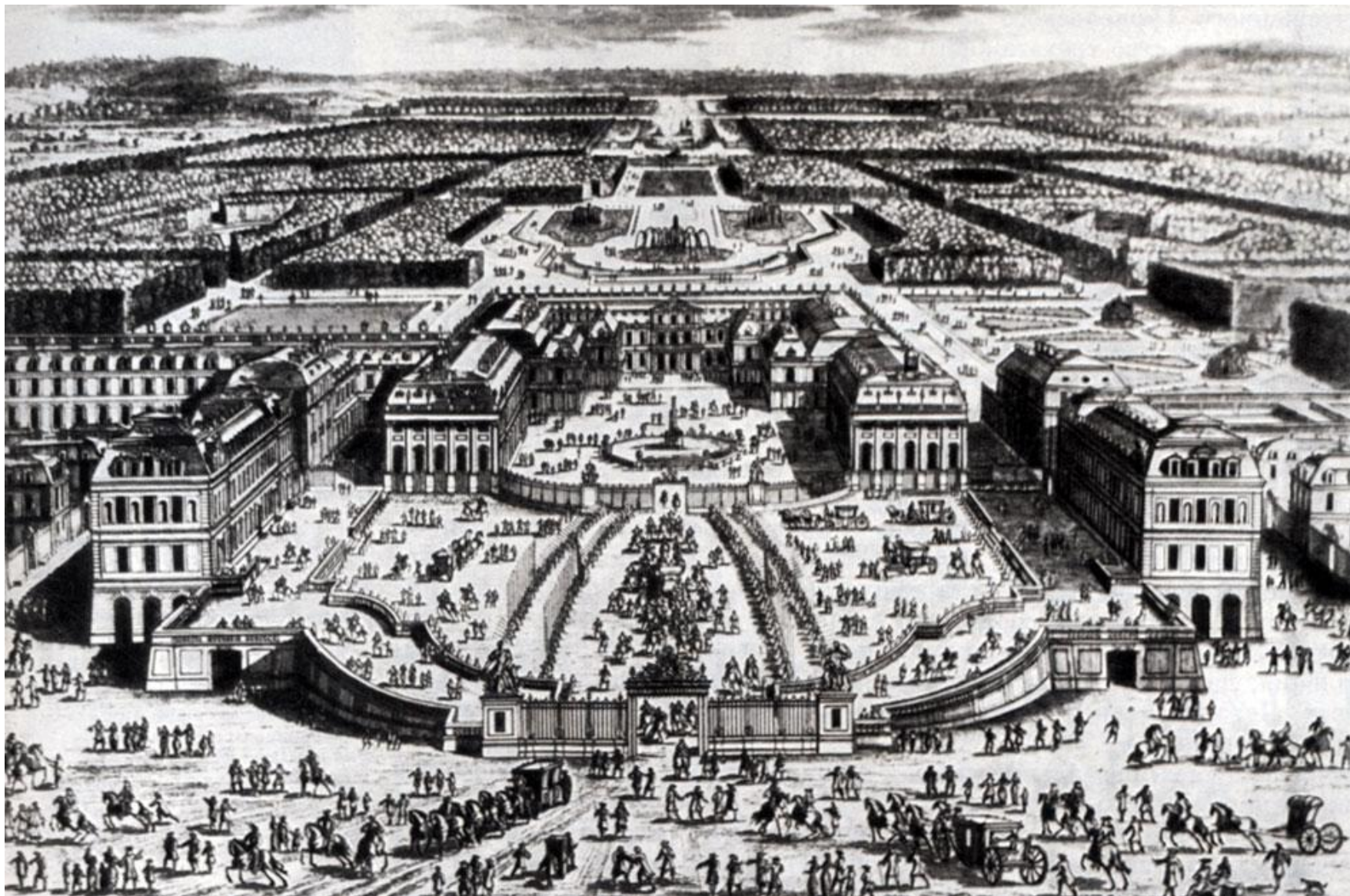
# Загородный дворец Во ле Виконт





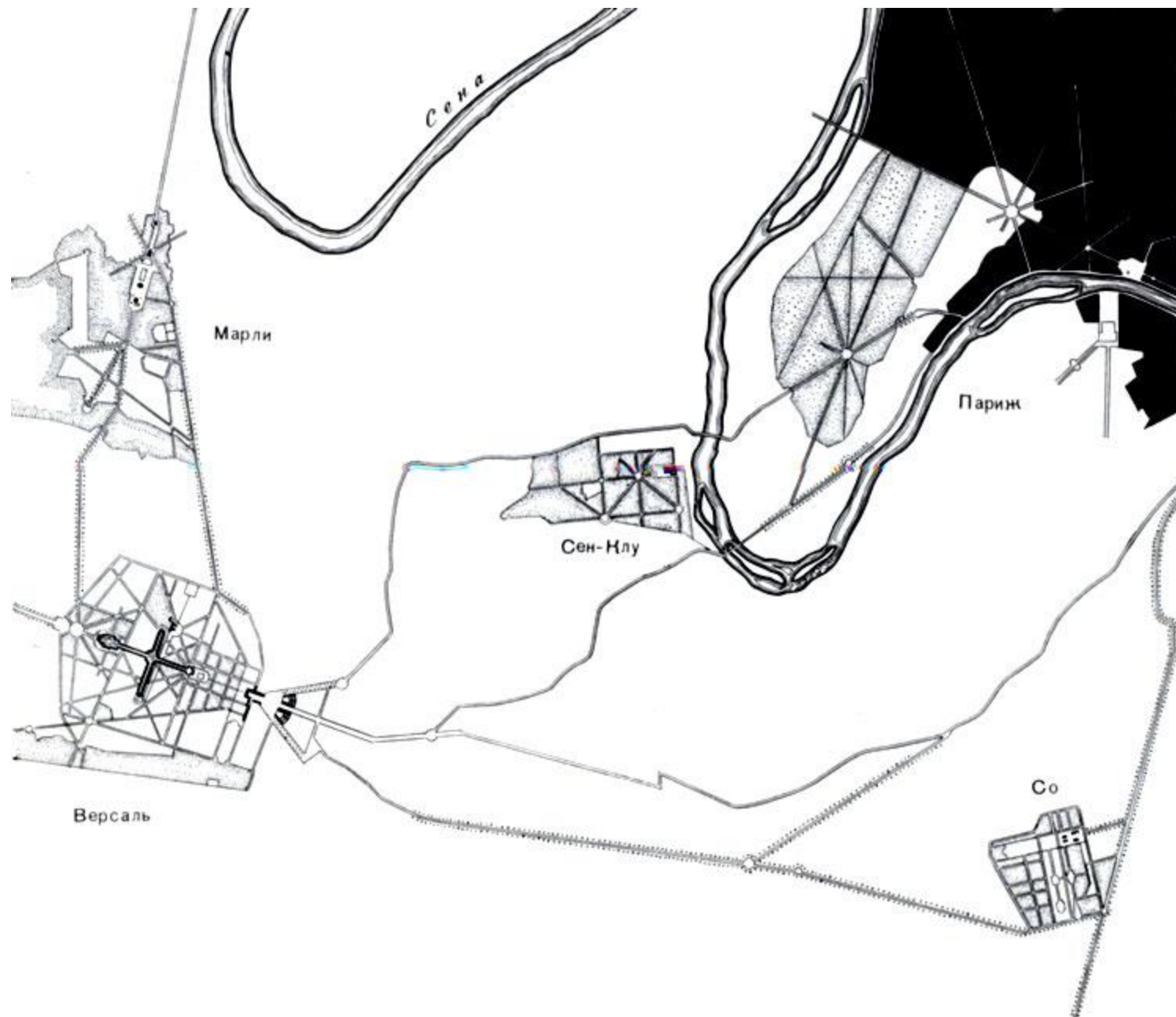
**стиль Людовика XIV**

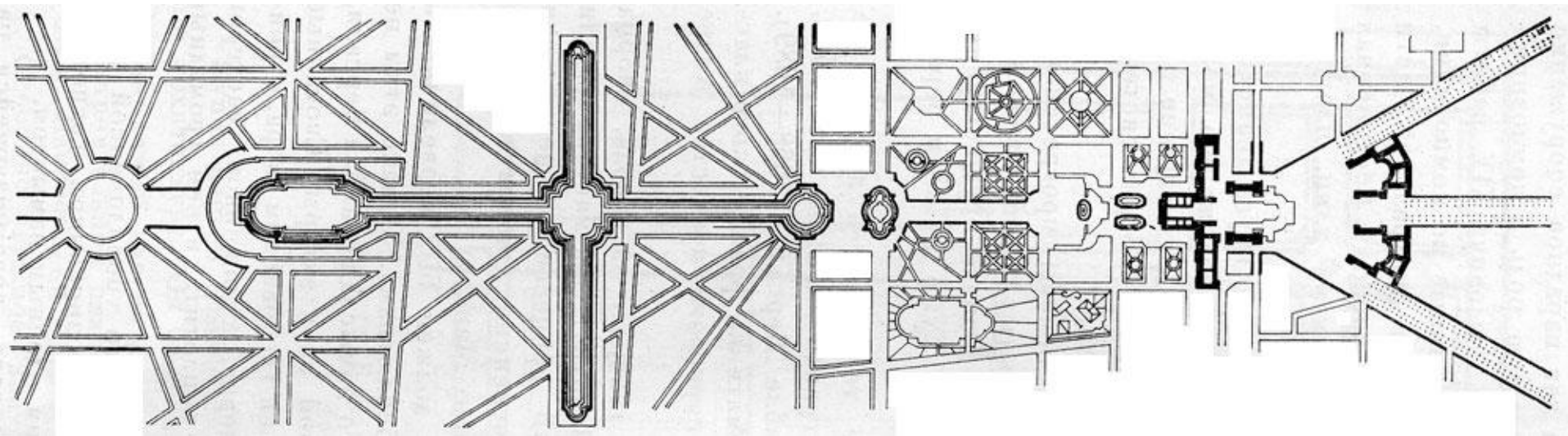
**Версаль (XVII-XVIII вв.)**



*Версаль. Перспектива Большого дворца и парка с восточной стороны. Дворец построен Лезо и Лебреном на месте охотничьего замка Людовика XIII в 1660-х годах; расширялся и перестраивался Мансаром и Габриэлем (по гравюре Перелля)*

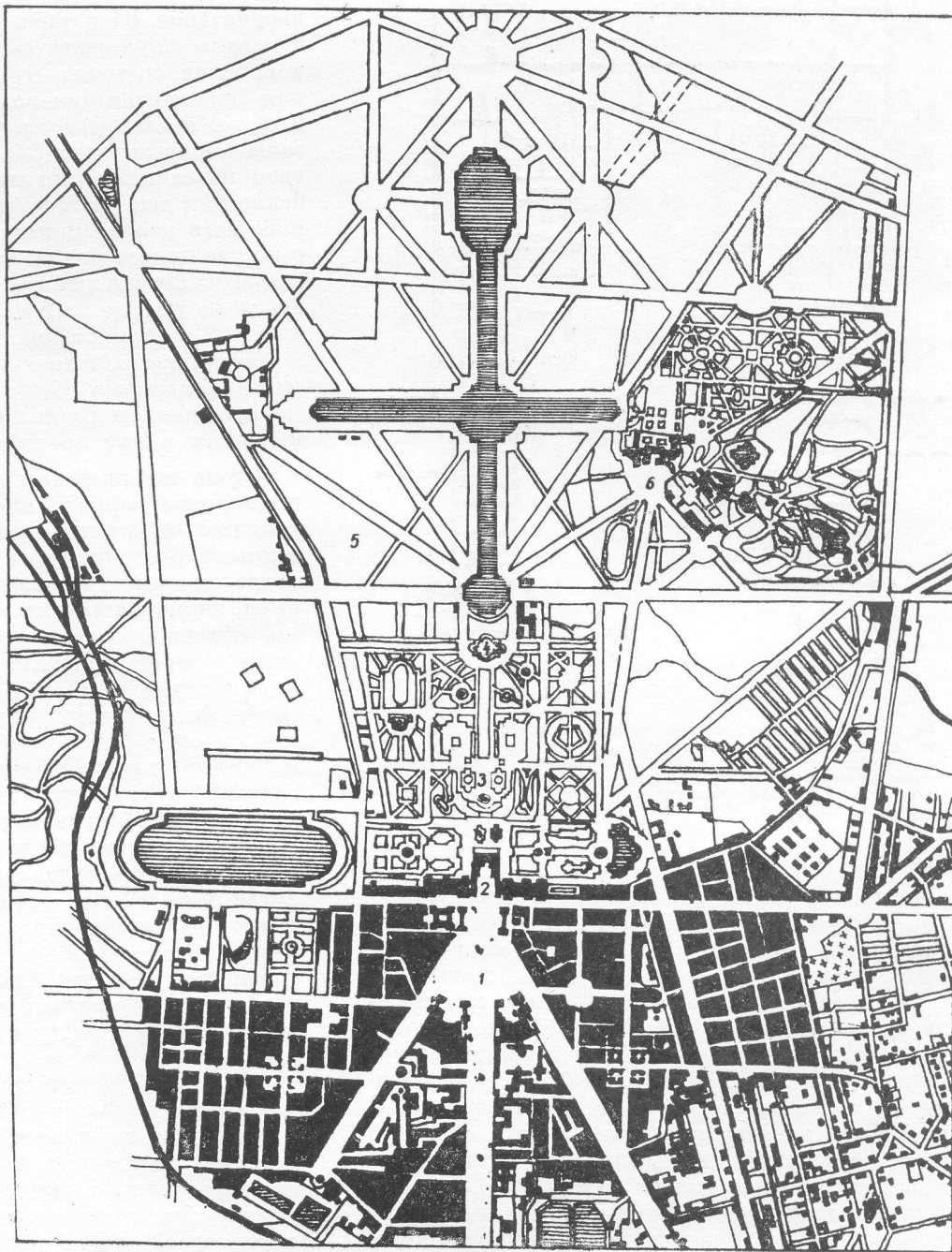








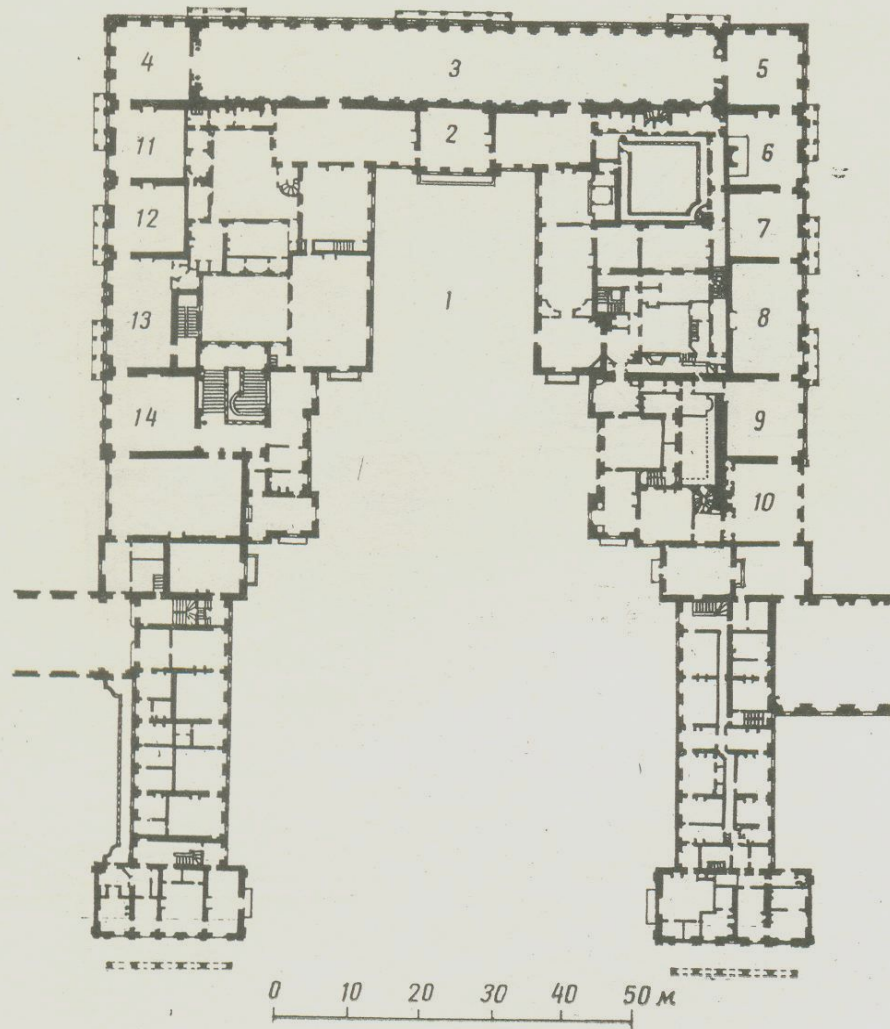
### 3. Версаль (XVII-XVIII вв.)



63. Дворцовый ансамбль Версаля, XVII — начало XIX в. Генеральный план: 1 — площадь Армии; 2 — здание дворца; 3 — малый парк; 4 — бассейн «Аполлона»; 5 — большой парк; 6 — Триангоны







64. Дворец в Версале, XVII—XVIII вв. Архитекторы Л. Лево, Ж.-А. Мансар и др. План центральной части второго этажа  
 1 — Мраморный двор; 2 — комната Людовика XIV; 3 — Зеркальная галерея; 4 — зал «Мира»; 5 — зал «Войны»; 6 — зал «Аполлона»; 7 — зал «Меркурия»; 8 — зал «Марса»; 9 — зал «Дианы»; 10 — зал «Венеры»; 11—14 — комнаты королевы

## Версаль. План дворца.



**Версаль. Зеркальная галерея дворца.**





**Версаль. Мраморный двор.**







**Версаль. Фасад со стороны парка.**











**Версальский парк.**





**Версаль. Парковые боскеты.**



**Версаль. Парк. Фонтан Латоны.**



# Фонтан Апполона





**Версаль. Парк.**



## Общественные здания XVII в.



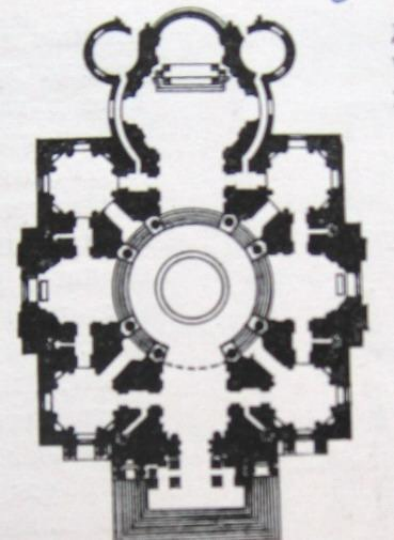
## 2. Культурные сооружения

- Церковная архитектура Франции XVII в. опиралась на композиционные решения и мотивы римского барокко (Иль Джезу, собор св. Петра)
- Культурные сооружения, созданные французскими архитекторами в традициях национальной архитектуры, знаменовали поворот к классицизму.
- Наиболее значительным сооружением является церковь Госпиталя инвалидов – образец монументально-парадного культового здания, выражающая мощь французского абсолютизма.

Купол церкви Дома инвалидов состоит из трёх оболочек:

- *верхняя* служит наружной кровлей (**свинцовая**)
- *средняя* – внутренним перекрытием с плафонной росписью (**тонкая кирпичная**)
- *нижняя* (диаметром 28м) с большим круглым отверстием в середине служит декоративным венцом и создаёт раму для перспективного удаления росписи средней оболочки (**каменная**).





**Общая высота 107м**



**Церковь Госпиталя инвалидов в Париже, 1680-1706гг., арх. Ж.-А. Мансар**



**Церковь Дома инвалидов, 1680-1706гг., арх.Ж.-А. Мансар. Общая высота  
107м**



## 1. **Общественные здания XVII в.**

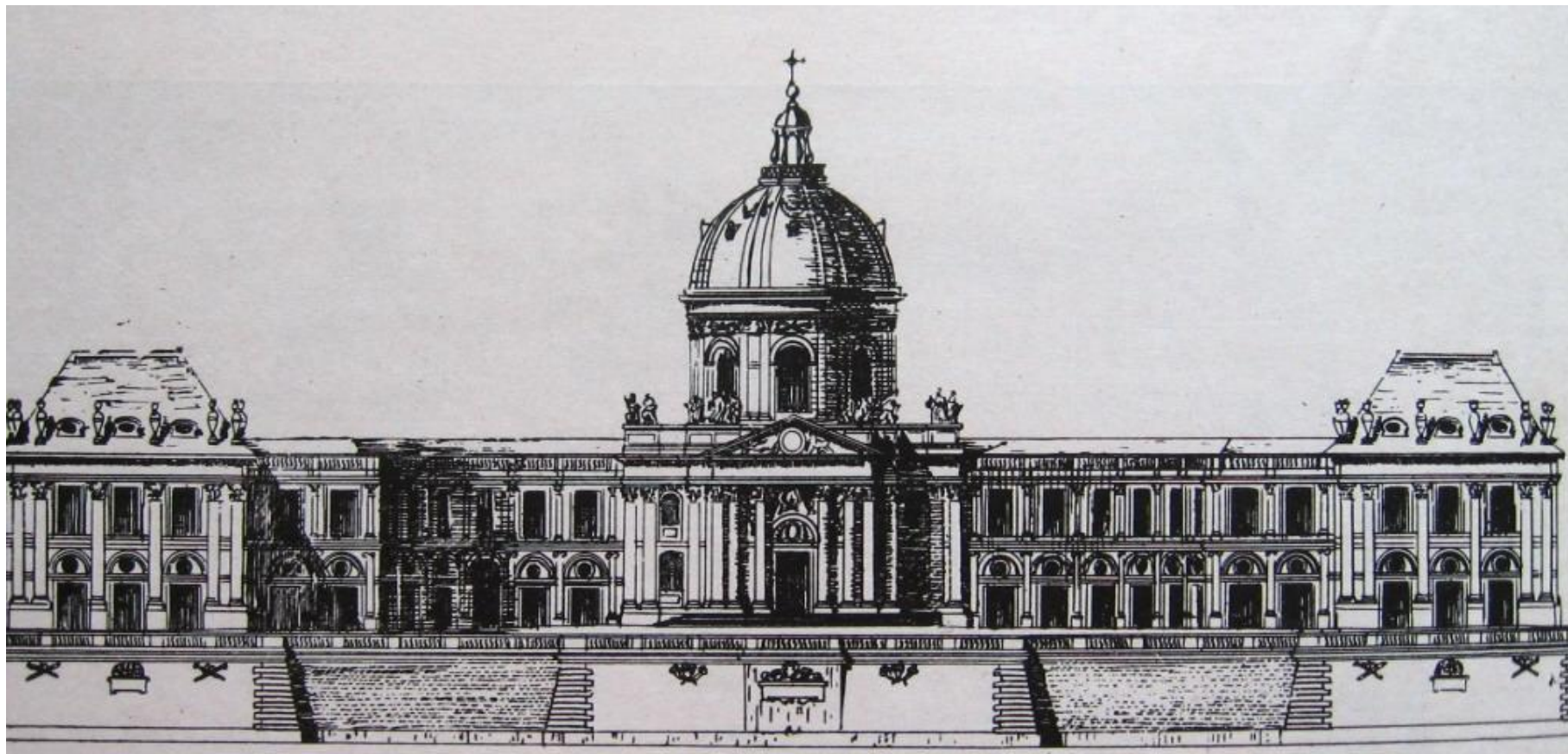
- Возведение общественных зданий в XVII столетии велось в значительно меньших размерах в сравнении с дворцовым строительством.
- Наиболее крупными сооружениями общественного назначения явились:
  - **Военный госпиталь** (Дом инвалидов), построенный в 1671-1678 гг.  
**арх. Либераль Брюан**
  - **Коллеж Четырёх наций** (Коллеж Мазарини), построенный в 1662-1672 гг.  
Коллеж являлся учебным заведением, в котором обучались дворянские сыновья.



**Коллеж Четырёх наций**







## **Коллеж Четырёх наций (Коллеж Мазарини), 1662-1672 гг., арх. Л. Лево**

6 марта 1661 года, кардинал и министр Мазарини передал значительные средства молодому королю Людовику XIV на сооружение коллежа для шестидесяти представителей дворянских родов из провинций, объединённых королевской властью в результате Вестфальского (1648) и Пиренейского (1659) мирных соглашений (откуда произошло имя — «Коллеж Четырёх Наций», которыми были Артуа, Эльзас, Пиньероль и Руссильон). Мазарини пожелал быть захороненным в часовне коллежа.

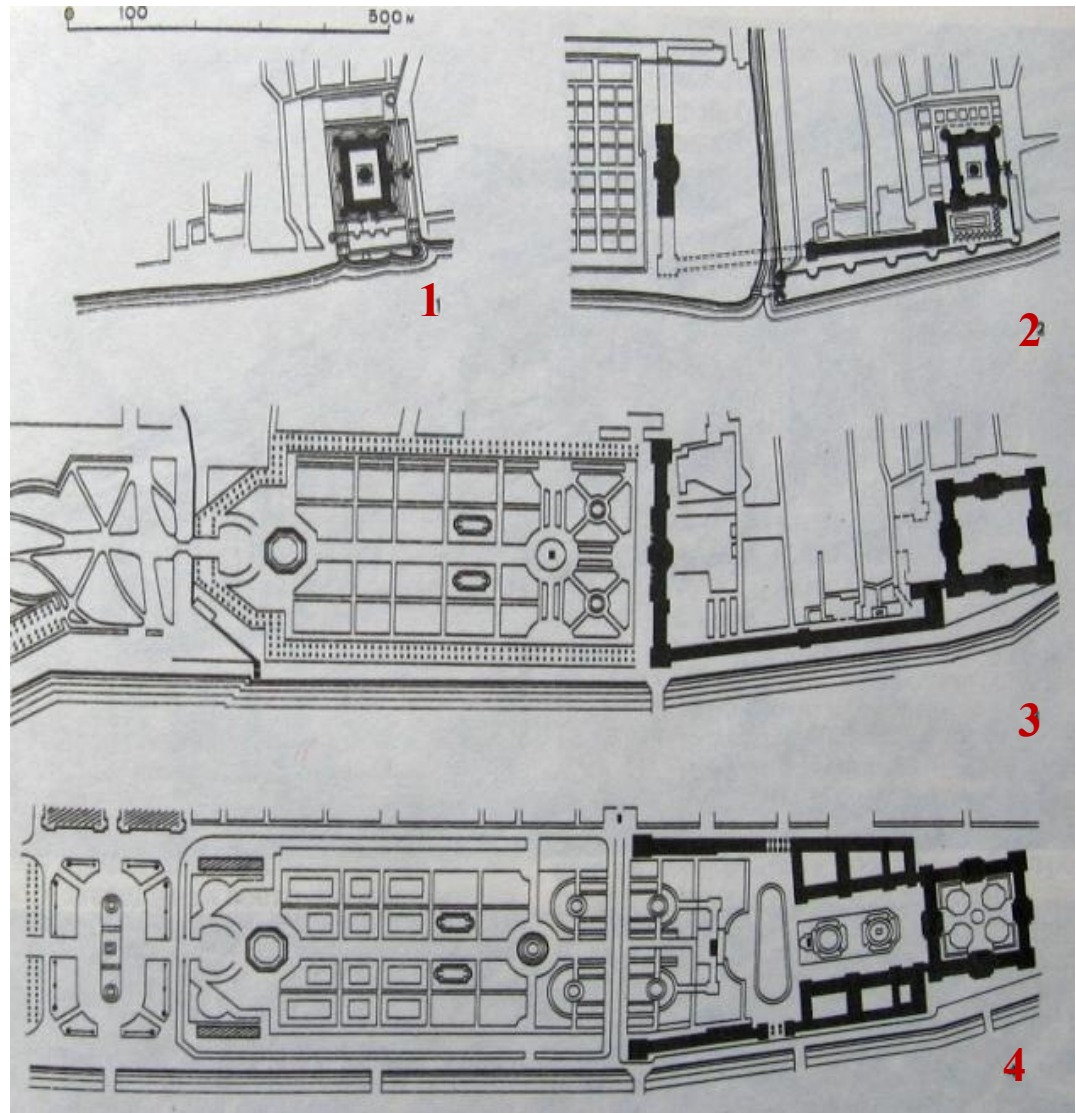
# Развитие ансамбля Лувра и Тюильри

**1** – Лувр в 1365 г.;

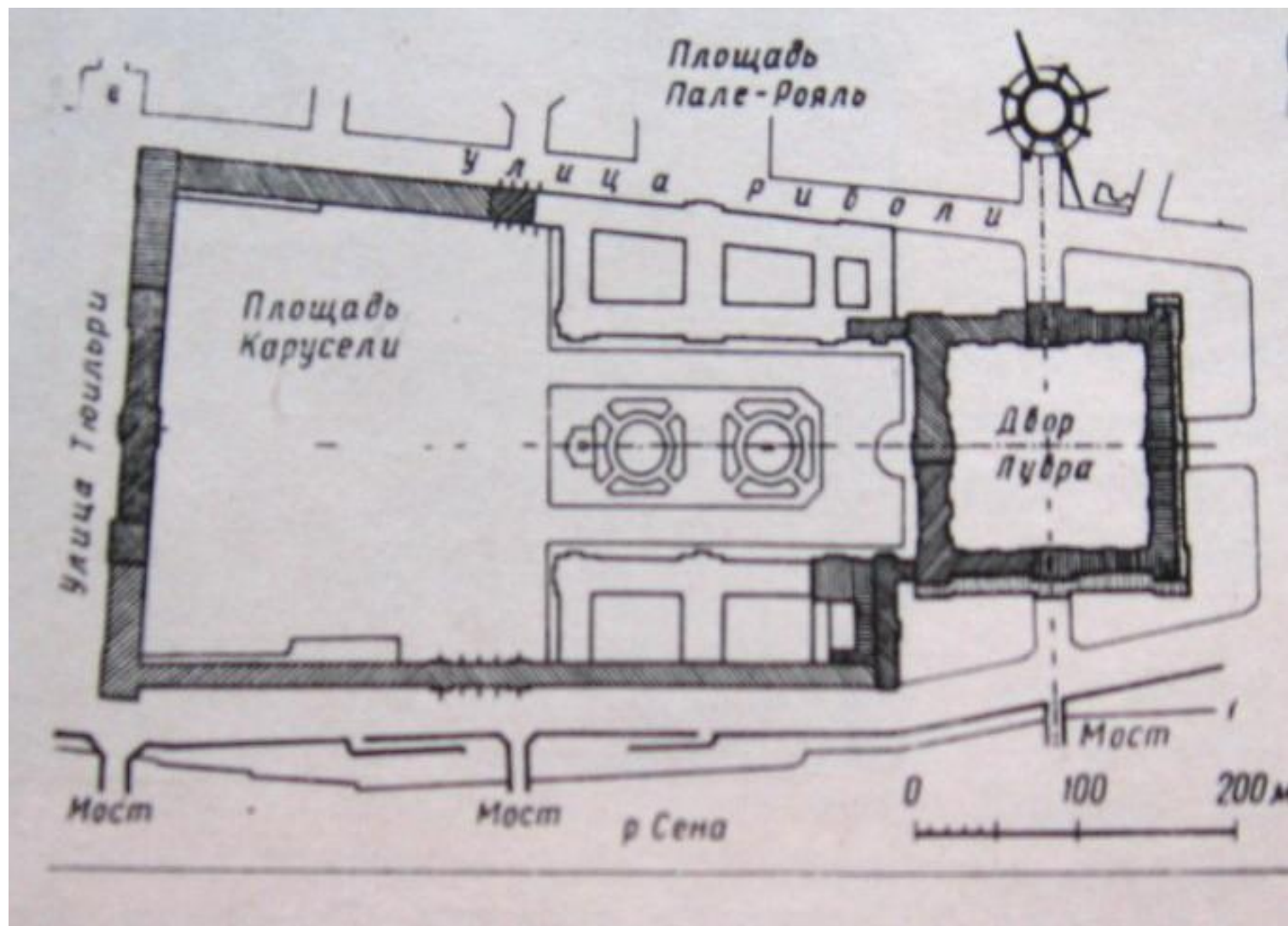
**2** – Лувр и Тюильри в XVI в.;

**3** – Луврско-Тюильрийский ансамбль в XVII в.;

**4** – современное состояние







**Дворец Лувр в Париже. XVI-XIX вв.**

Клод Перро







## Площадь Вогезов *Place des Vosges*

Самая старинная площадь Парижа. Расположена в квартале Марэ и представляет собой правильный квадрат со сторонами по 140 метров. До 1799 г. называлась Королевской – *Place Royale*.

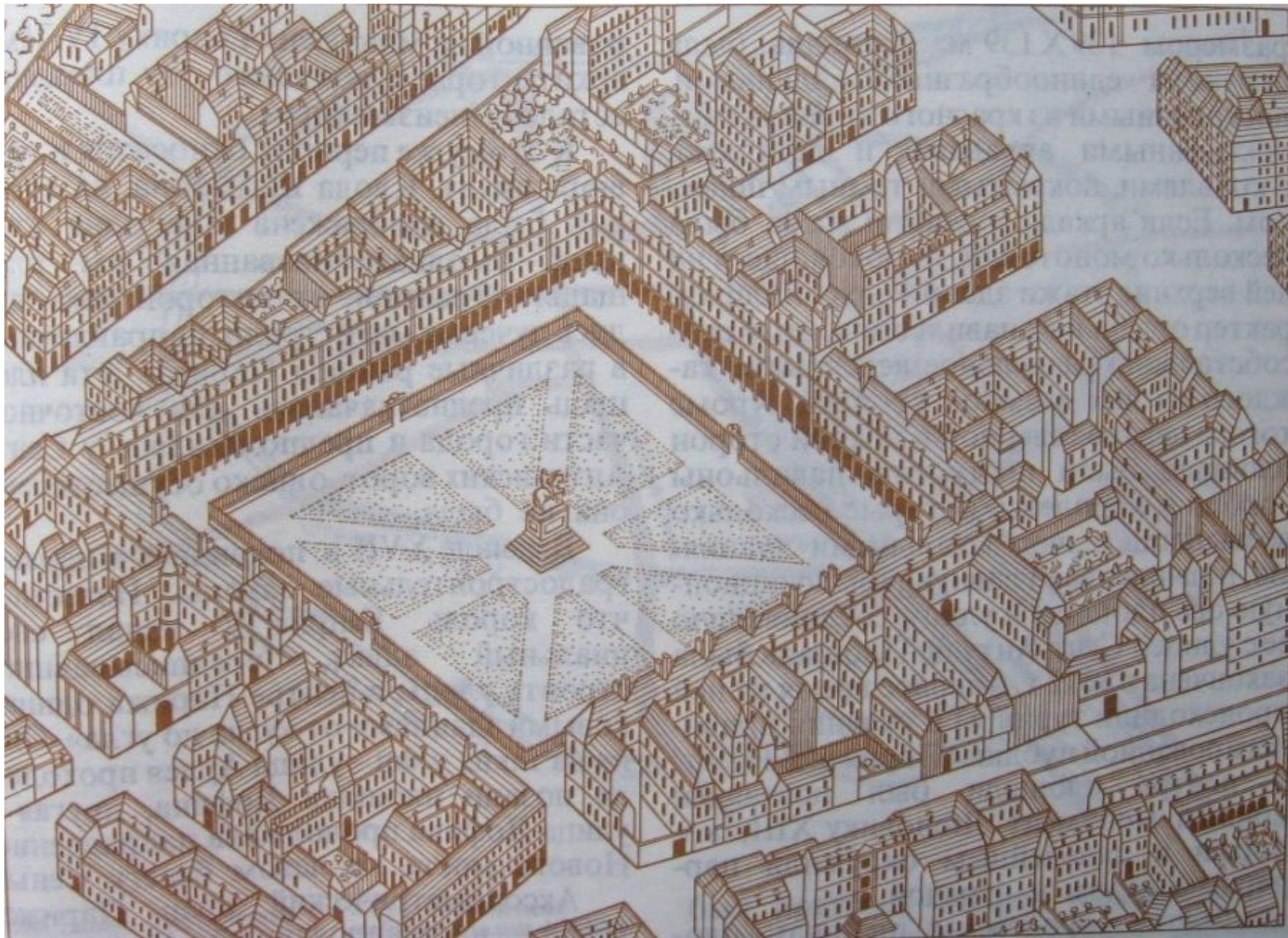




## Градостроительство XVII в.







**Париж. Площадь Вогезов, XVII в.**



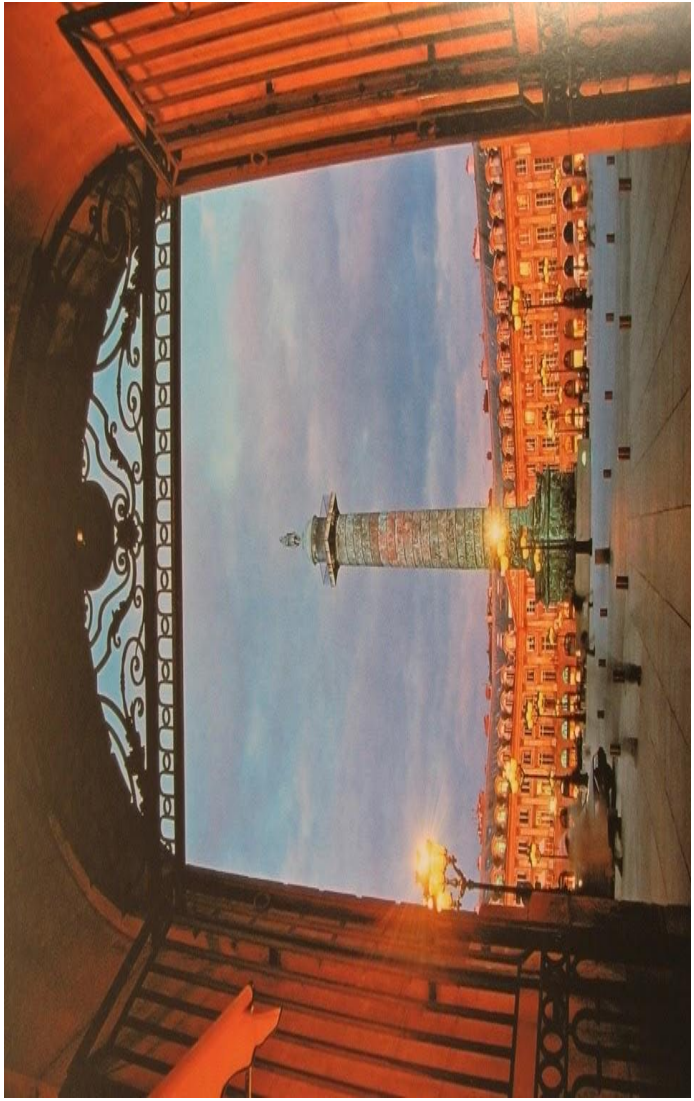




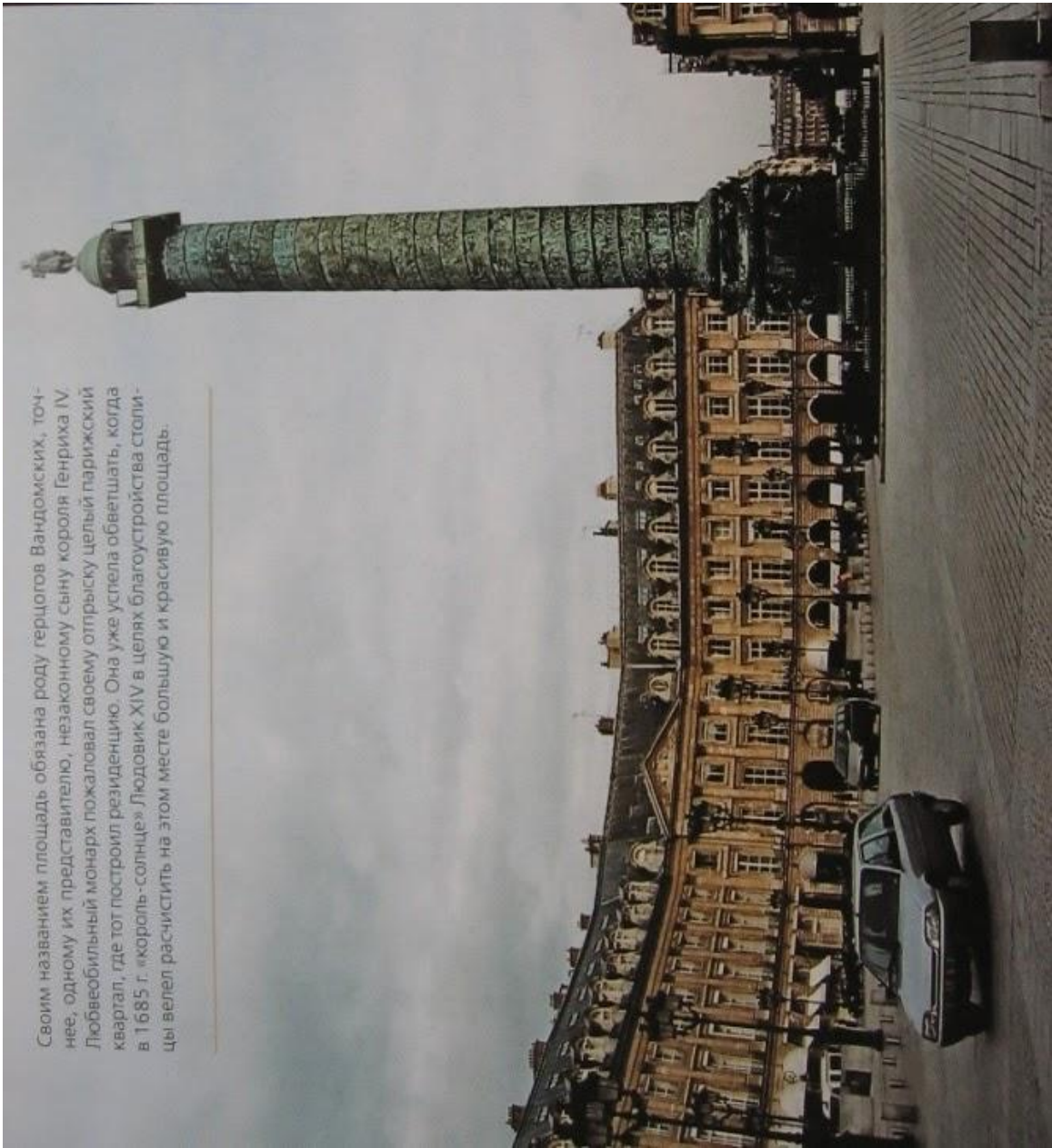


Вандомская площадь (фр. *Place Vendôme*), ранее площадь Людовика Великого XIV (*Place Louis le Grand*) — одна из «пяти королевских площадей» Парижа. Ж.-А. Мансар





Своим названием площадь обязана роду герцогов Вандомских, точнее, одному их представителю, незаконному сыну короля Генриха IV Лювобильный монарх пожаловал своему отпрыску целый парижский квартал, где тот построил резиденцию. Она уже успела обветшать, когда в 1685 г. «король-солнце» Людовик XIV в целях благоустройства столицы велел расчистить на этом месте большую и красивую площадь.



**Париж. Вандомская площадь, 1685 г., арх. Ж.-А. Мансар**







## **Художественные особенности архитектуры Франции второй половины XVIIIв.**

- Огромный пространственный размах построек и ансамблей.**
- Развитие классицизма в пределах барокко**
- Последовательное применение классической ордерной системы.**
- Преобладание горизонтальных членений над вертикальными.**
- Целостность и единство объёмной композиции и внутреннего пространства сооружения.**
- Анфиладное решение внутреннего пространства.**
- Продольно-осевое построение плана**
- Повышенная помпезность архитектурных форм (особенно в интерьере).**