

**Урок по новейшей
истории зарубежных
стран в
9 классе по теме**

**«Индустриальное общество в
начале XX века»**

Повторение изученного материала

Что вы можете вспомнить о следующих процессах в мире

1. Неравномерность экономического развития
2. Свободная конкуренция и свободная торговля
3. Новое соотношение сил в мире

План урока:

1. Новая индустриальная эпоха
2. Бурный рост городов и городского населения
3. Усиление роли государства в экономической жизни
4. Социальный реформизм в начале века

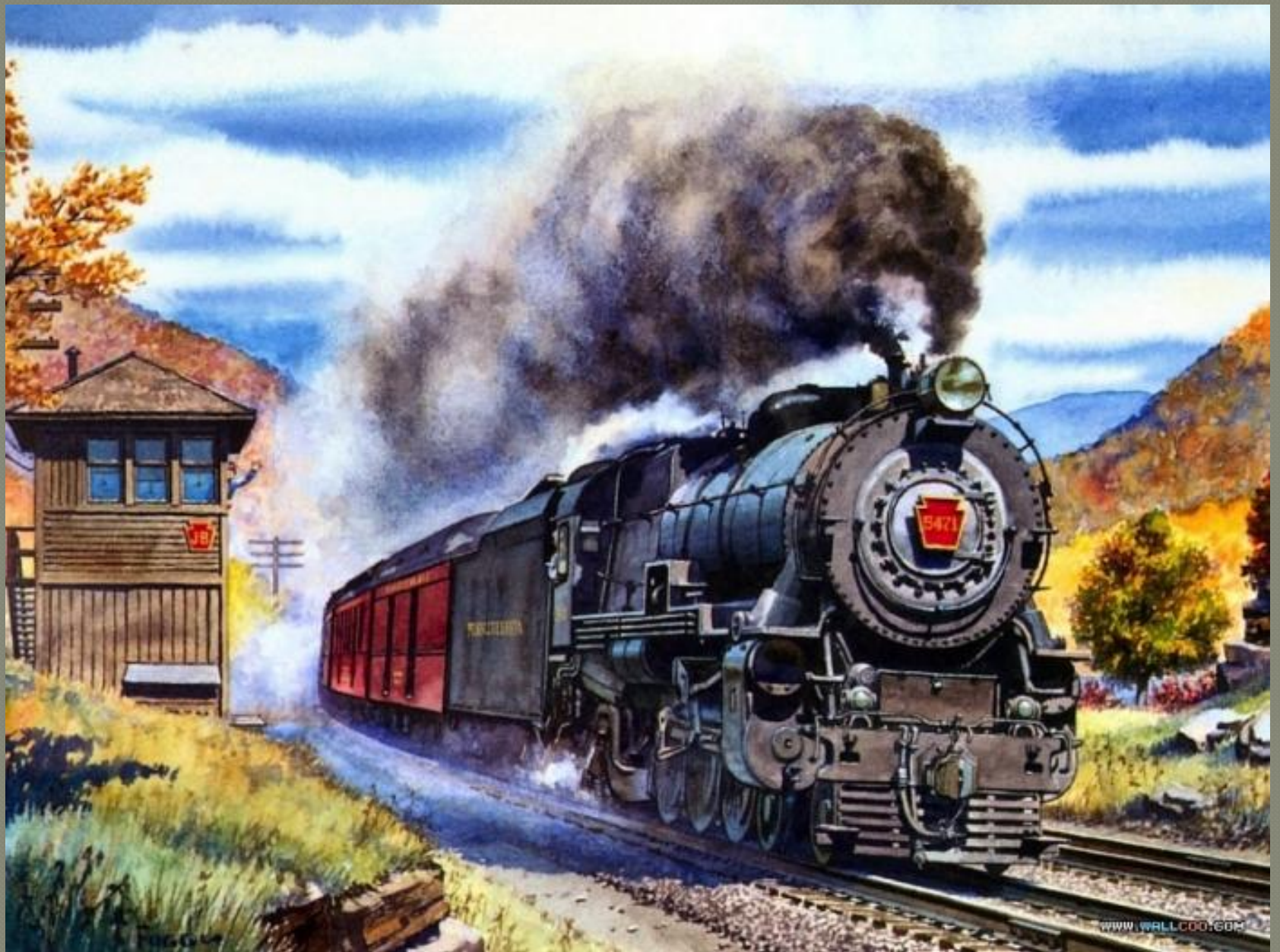
Новая индустриальная эпоха

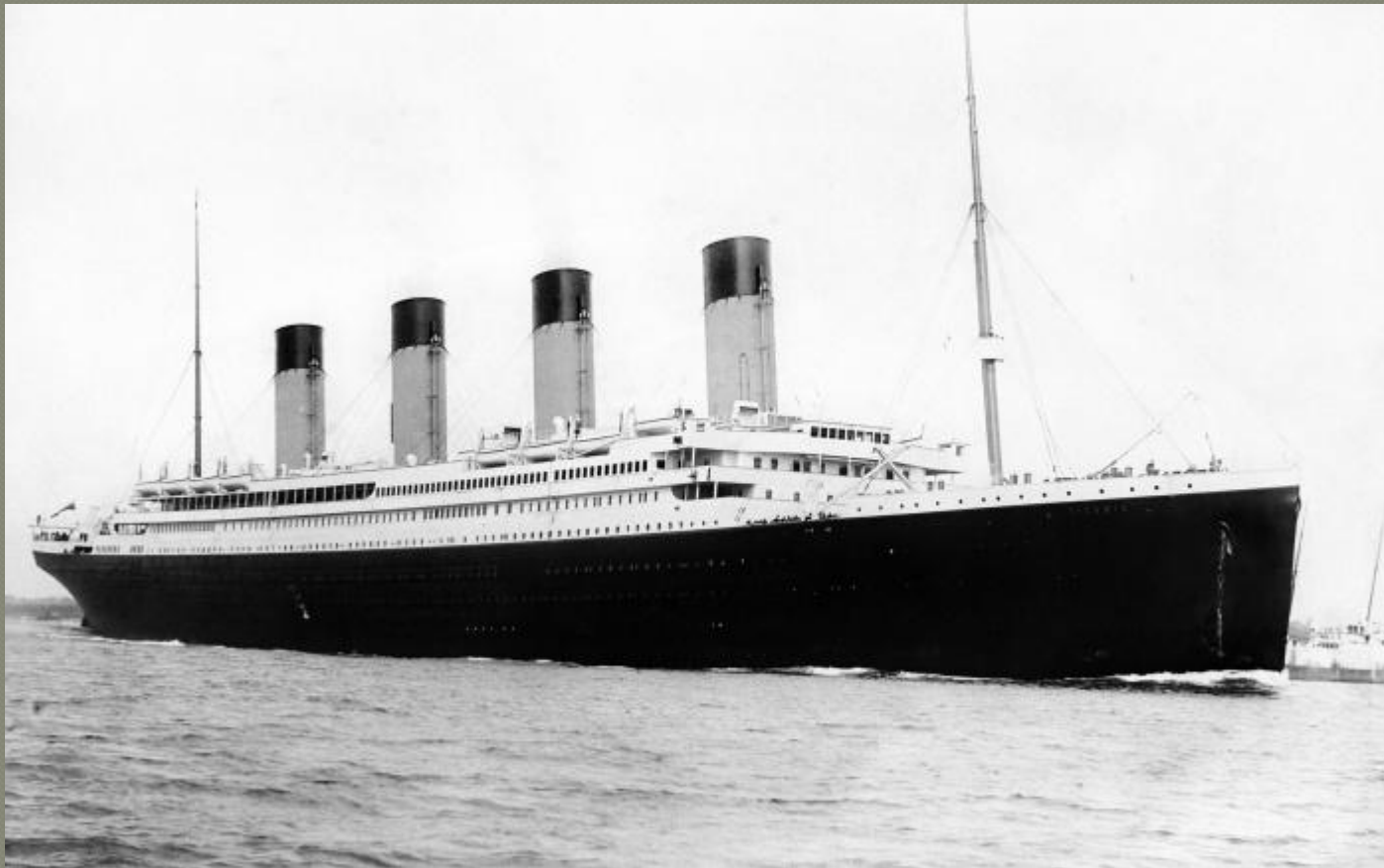
XX век – век электричества, электрических
и дизельных моторов, автомобиля и
самолета, телефона и телеграфа, радио

1. Завершается создание системы мировой торговли и
почтовой связи

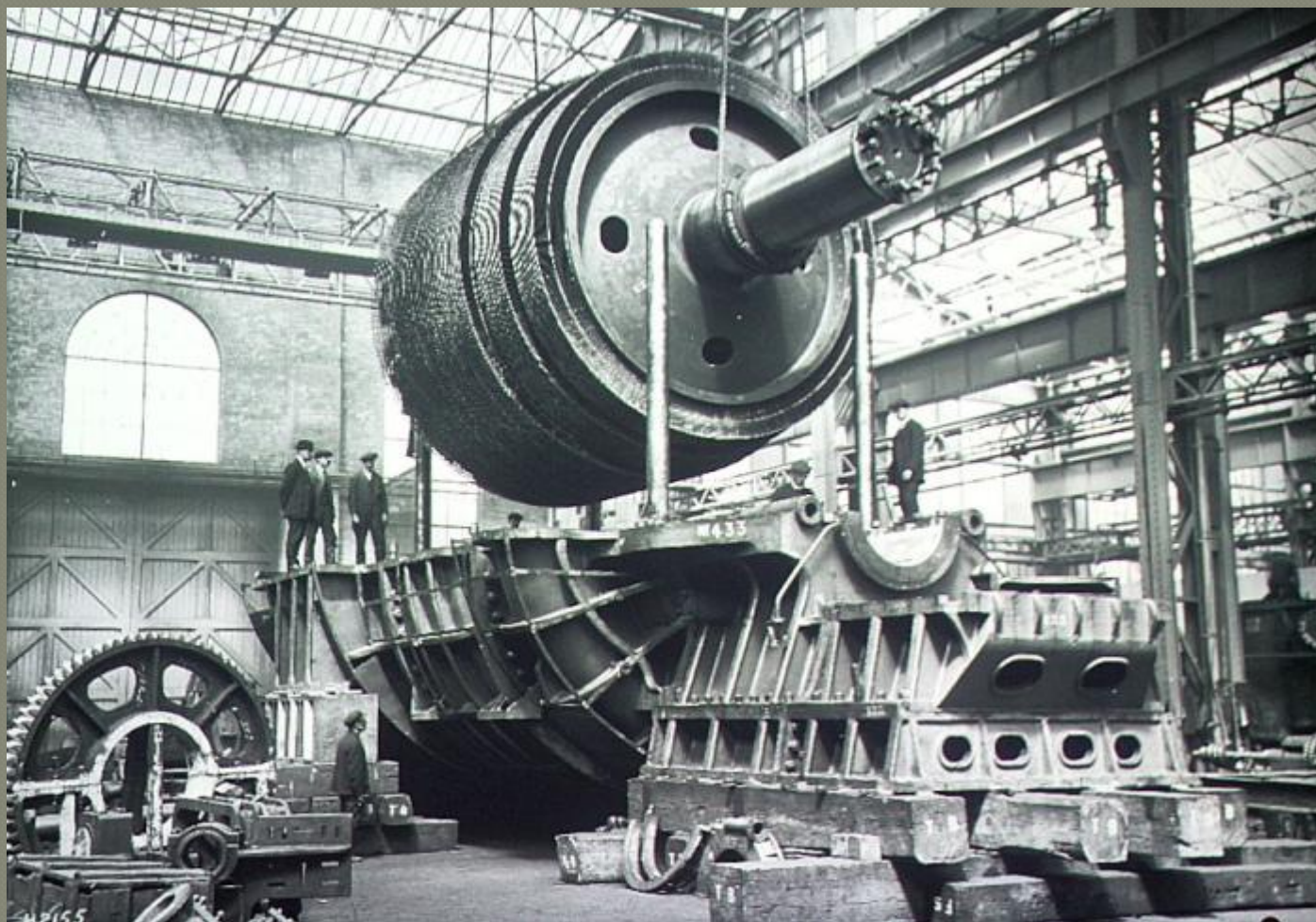
Благодаря бурному строительству железных дорог и
пароходов

2. Тяжелая промышленность, производство угля и
стали определяли особенности индустриализации
второй половины XIX века





Фотография плывущего Титаника.



Впечатляющие размеры ротора турбины Титаника.

Вторая промышленная революция

- Новые отрасли – машиностроение, автомобильная, электротехническая, нефтехимическая пром-ть
- Новая техника
- Новые технологии

3. 1903 год-
в воздух
поднимается
первый самолет
1919 год-перелет
через
Атлантический
океан



Характерная
черта развития начала
XX века- ускорение перемен

<p>1-й эшелон</p>	<p>Великобритания, Франция, США, Бельгия, Нидерланды</p>	<p>Длительная эволюция, модернизация за счёт внутренних факторов развития</p>	<p>Гражданское общество, демократия, многопартийность, парламентаризм</p>
<p>2-й эшелон</p>	<p>Германия, Австро-Венгрия, Россия, Италия, Швеция, Япония</p>	<p>«Догоняющее развитие», ускоренная модернизация в ходе реформ «сверху»</p>	<p>«Либеральные меры и сильная власть», медленное развитие гражданского общества</p>
<p>3-й эшелон</p>	<p>Юго-Восточная Европа, Латинская Америка, страны Азии и Африки</p>	<p>Медленное утверждение капитализма, его региональная и отраслевая локализация</p>	<p>Сильные позиции традиционных институтов и консервативной психологии</p>

Бурный рост городов и городского населения

Урбанизация

(Давайте вспомним, что означает этот термин)

Итак, 1880 г. в Европе насчитывалось 8 городов с населением свыше 1,5 млн человек, а в 1914 г. Их число увеличилось до 29.

Как Вы думаете, с чем это может быть связано?

УРБАНИЗАЦИЯ

- это бурный рост городского населения

Большая часть населения мира в начале XX века проживала в сельской местности и занималась сельским хозяйством

В 1880 году в Европе было всего 8 крупных городов с населением около 1,5 млн. человек.

Однако уже к 1914 году на карте Европы насчитывалось 29 городов с населением свыше 10 млн. человек.

Это значит, что массы крестьян отрываются от земли и переезжают из деревень в города, полностью меняя свой образ жизни...



Париж в 1890 г.



**Рост нищеты в крупнейших городах мира
был характерной чертой
индустриального развития в начале века
Перемещение больших масс сельских
жителей в крупные города порождало
серьезные социальные проблемы .**

**Как вы думаете какие это могли быть
проблемы?**

РАЗНИЦА БЫТА

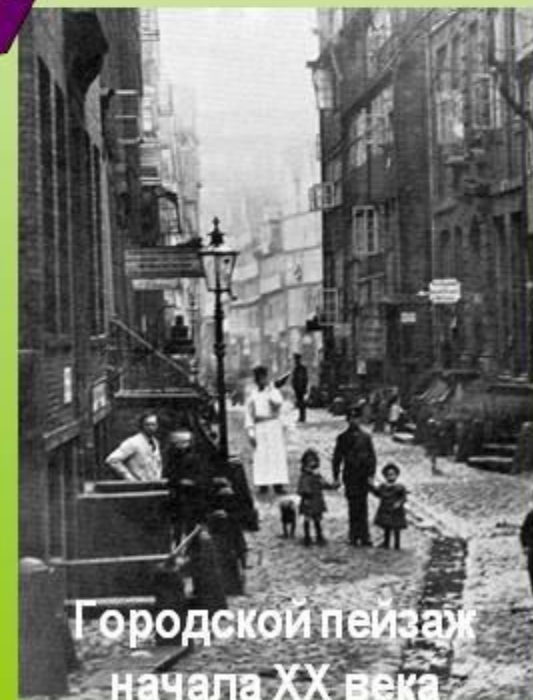
Деревенские люди генетически предрасположены к размеренной жизни «на земле», с ее консервативностью, размеренным течением, монотонным трудом, патриархальными порядками. Каждый знает каждого и есть уверенность, что ты не останешься один.

Что произошло, когда не один и не два и целые толпы жителей деревни оказываются в условиях суетливого города, где до каждого из них нет никакого дела, где жизнь бурлит, а окружающий мир меняется быстрее, чем глаз успевает привыкать?

А происходит вот что...



Деревенский быт

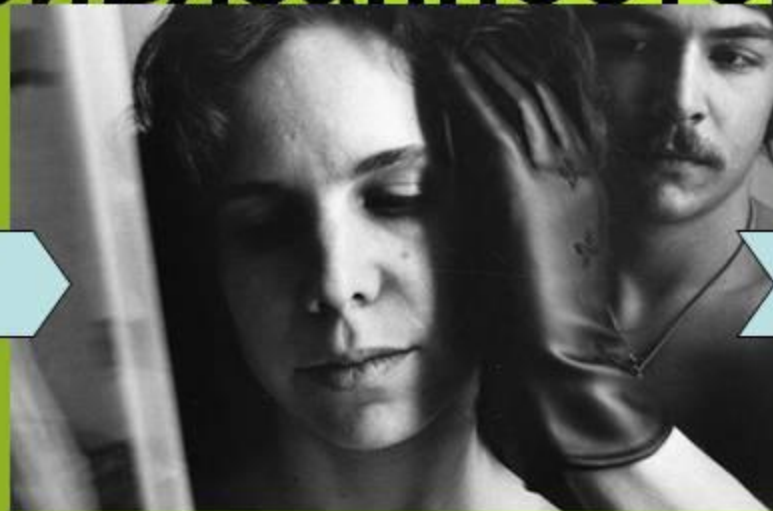


Городской пейзаж
начала XX века

Расстройство привязанностей



Массы незнакомых



Люди отчуждаются друг от друга



Человек ОДИН

Уезжая из деревни, люди надеялись что город избавит их от тяжелого труда или хотя бы сделает их богатыми. Но очень скоро оказывается, что надежды на богатую жизнь не оправдываются – из сельской бедноты человек переходит в городскую бесправную нищету. В городе у приезжих нет ни своего дома, ни единого сообщества односельчан. В сознании рушится прежняя картина мира. Теперь не остается ничего, как искать лучшей жизни. Начинается...



Помощи ждать неоткуда

ПРОЦЕСС МИГРАЦИИ

- это перемещение людей, связанное со сменой места жительства



Толпы переселенцев ждут отправки парохода в Америку...

Перемещение больших масс людей порождало серьезные социальные проблемы т.к. немногие смогли приспособиться к новым условиям жизни. Рост нищеты в крупных городах был присущ всем индустриальным обществам и создавал угрозу социальных потрясений.

СОЦИАЛЬНЫЕ ПОТЯСЕНИЯ

Городская панорама начала XX в.



Утрата людьми устойчивых нравственных убеждений, потеря себя, своего места в мире, а также неустроенность быта приводят к обострению социальных проблем, росту преступности. Современное понятие преступности появилось именно в крупных городах.

Европейский мир в начале XX века представлял из себя постоянное бурление товаров, капиталов, масс людей. Еще не существовало четко охраняемых границ государств и эти процессы стали причиной складывания МИРОВОЙ ЭКОНОМИКИ.

Вид на районы Гамбурга XX в.



ПРОГРЕСС



Особенность XX века в том, что

перемены которые происходили в науке, обществе, экономике были:

1. Революционными
2. Всемирными
3. Быстрыми

Прогресс науки и техники создавал принципиально новую модель мира - технократическую цивилизацию, в которой на первый план выходит материальное благополучие, быт.

Материальное а не духовное
Социальное а не личное
Внешнее а не внутреннее
Удобное но не безопасное...



Прогресс...



И плата за него...





Массовое производство меняло быт людей

- Газовые плиты
- Лифты
- Швейные и пишущие машинки
- Телефоны
- Метрополитен
- Газетный бум (млн. тираж)
- Электрическое освещение улиц
- Трамваи и автомобили (млн.штук)
- Америка-бум строительства небоскребов



HUDSON'S
CLOTHING WITH DETROIT

DETROIT
CREAMERY
MILK
HEALTHY INSURANCE

Kelly
Springfield
TIRES
MADE TO LAST 10,000

ELMER'S SUITS
ELMER'S FURS
GOLDE CLOTHES \$15
GOLDE CLOTHES \$15

KERN'S

ERA HOUSE

CASCADE

BLACKSTONE

BOND'S

HENKEL'S
STOUT
WALSH & COMPANY



Концентрация производства и капитала

- *Корпорация*
- *Тресты*
- *Синдикат*
- *Картель*
- *Концентрация банковского капитала*
- *Финансовый капитал*

*Давайте поработаем с учебником
(Работаем с определениями)*

Антимонопольная (антитрестовая) политика

Европейские государства поощряли создание синдикатов и картелей, видя в них механизмы регулирования сложных экономических процессов.

Антимонопольная политика в начале XX века стала одним из свидетельств изменения роли государства в экономике.

Усиление роли государства в экономической жизни

К началу **XX** столетия исчерпал себя частнохозяйственный вариант рыночного саморегулирования. Постепенно стала складываться смешанная рыночно-государственная экономика.

При содействии или активном участии государства формировалась инфраструктура индустриального общества.

(Как вы думаете, что это значило?)

Сферы гос - горегулирования

- Антимонопольное законодательство (1911 г.)
- Законы об охране природы (1906-1908 гг)
- Экономическая сфера
- Финансовая система
- Отношения в сфере труда и капитала.
- Следствия:
- Рост гос. Расходов, борьба за налоговую реформу

Итак, государственное регулирование
становится одним из важнейших факторов
развития и функционирования
капиталистической экономики.



Социальный реформизм в начале века

Динамичное развитие экономики, социальные изменения и новые социальные проблемы в конце XIX-начале XX века поставили в повестку дня проблему реформ как постоянного фактора в государственной политике индустриальных стран. Сопротивление консервативных сил преодолевалось с трудом.

В 1880-е гг. правительство Бисмарка начало осуществлять план социального страхования.

К 1914 г. во всех европейских странах были приняты законы о компенсации за производственный травматизм, различные системы страхования и вспомоществования.

Начала складываться система помощи малоимущим.

Во многих странах: 8 час. рабочий день для отдельных категорий рабочих, запрещен детский труд, законы о пенсиях по старости для рабочих.

Развитие образования, науки, здравоохранения.

К первой мировой войне $\frac{3}{4}$ взрослого населения Европы были грамотными, срок обучения в школе составлял 8 лет.

Ввозможны были в начале 20 века 2 варианта развития

- Социальные реформы
- Милитаризация, внешняя экспансия

Индустриализм и единство мира

- Складывается мировая торговля
- Вывоз капитала достиг невиданных размеров
- До Первой мировой войны действовал золотой стандарт
- Массовая миграция населения (с 1870 по 1914 г. из Европы выехало 26 млн. людей) из Италии, Австро-Венгрии, Балканских земель, Российской империи

Неравномерность экономического развития

- США
- Германия
- Великобритания
- Франция
- Австро-Венгрия
- Италия

Закрепление изученного материала

Отвечаем на вопросы: стр.17 вопрос
1,2,4,6

Домашнее задание: пар 1-2

**Разобрать вопросы и задания к
таблицам на стр.22**

**Спасибо за
внимание!**