

Экономическая теория, модуль 1

Тема 10. Поведение фирмы в условиях совершенной конкуренции.

Жилина Лилия Николаевна, доцент кафедры МБФ

Ауд.1506, тел. 240-41-93

liliya.zhilina@vvsu.ru



Рассматриваемые вопросы

- Типы конкуренции.
- Сущность совершенной конкуренции.
- Достоинства и недостатки совершенной конкуренции.
- Спрос и предложение фирмы в условиях совершенной конкуренции.
- Равновесие фирмы в условиях совершенной конкуренции: максимизация прибыли, минимизация издержек.

Типы конкуренции

- Внутриотраслевая и межотраслевая.
- Ценовая и неценовая конкуренция.
- Совершенная и несовершенная конкуренция.

Отрасль, вход в нее, выход из нее

- Группа конкурирующих фирм (единоличных, партнерств, корпораций), продающих **схожие блага** на рынке.
- Предполагает свободный **вход и выход**.
- **Вход в отрасль** предполагает получение экономической прибыли выше нормальной.
- **Выход из отрасли** – получение экономической прибыли ниже нормальной.

Нормальная прибыль

- плата за использование фактора производства «предпринимательская способность»;
- бухгалтерская прибыль, равная неявным издержкам (при нулевой экономической прибыли).
- достаточна, чтобы фирма обеспечивала предложение своих благ;
- входит в состав затрат производства (по теории рынков);

Ценовая и неценовая конкуренция

- **Ценовая конкуренция** – борьба за получение дополнительной прибыли путем уменьшения издержек производства и цен без изменения ассортимента и качества товаров. Используется демпинг, ценовая дискриминация, дифференциация качества товара.
- **Неценовая конкуренция** – борьба на основе технического превосходства, высокого качества и надежности изделий, более эффективных методов сбыта, расширения видов предоставляемых услуг и гарантий покупателям, улучшения условий оплаты.

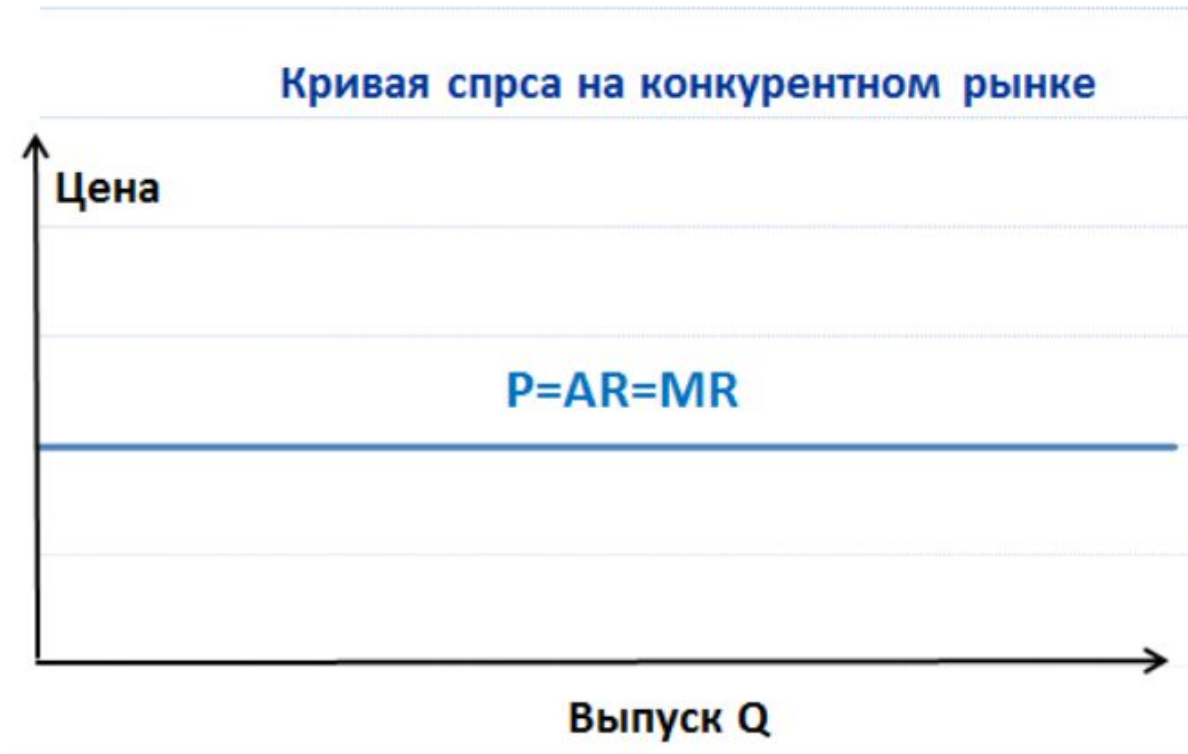
Совершенная конкуренция: научная абстракция

Признаки	Характеристики
<i>Число фирм</i>	Множество относительно мелких фирм
<i>Число покупателей</i>	Множество
<i>Тип продукта</i>	Однородная продукция (идентичная и взаимозаменяемая)
<i>Неценовая конкуренция</i>	Отсутствует
<i>Условия входа и выхода в отрасль</i>	Ограничений нет (нет барьеров)
<i>Доступность рыночной информации</i>	Полная информированность покупателей и продавцов. Информация распространяется среди субъектов рынка мгновенно и ничего им не стоит
<i>Степень контроля над ценой</i>	Ни одна фирма не обладает долей рынка, способной влиять на цену. Каждая фирма – «прайс-тейкер»
<i>Потребительский выбор</i>	Горизонтальная кривая спроса ($D = P$), поэтому $AR = MR = P$
<i>Степень мобильности производственных ресурсов</i>	Полная
<i>Изменение отраслевого выпуска при увеличении производства какой-либо фирмой</i>	Незначительное, не оказывающее влияние на цены продукции

Конкурентная фирма

- Фирма, принимающая цену на свою продукцию как данную, не зависящую от реализуемого ею объема продукции на совершенно конкурентном рынке.

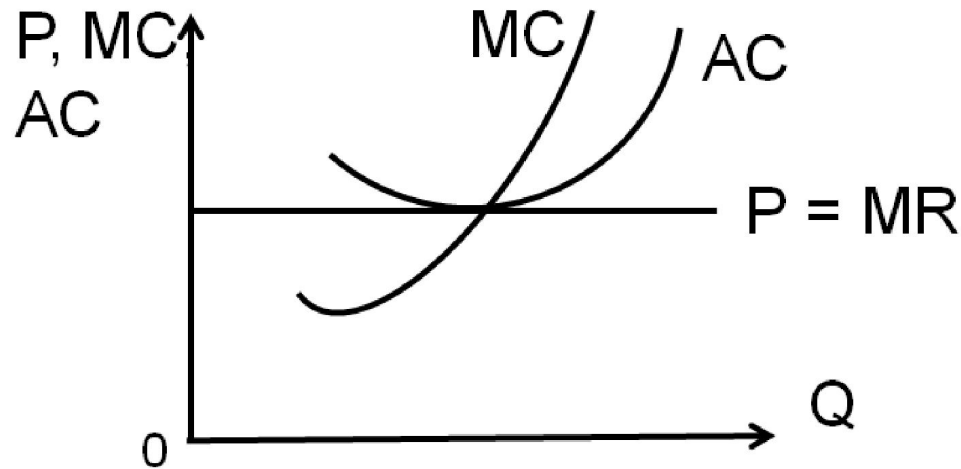
Средний доход AR и предельный доход MR конкурентной фирмы



Общий доход TR растет по мере увеличения продаж продукции Q.

Максимизация прибыли конкурентной фирмы

Правило $MR = MC = P$



Максимум прибыли не означает положительную экономическую прибыль.
В краткосрочном периоде если:

$P > AC$ – фирма получает *экономическую* прибыль,

$P = AC$ – фирма имеет нулевую прибыль
(самоокупаемость, breakeeven),

$P < AC$ – фирма несет убытки.

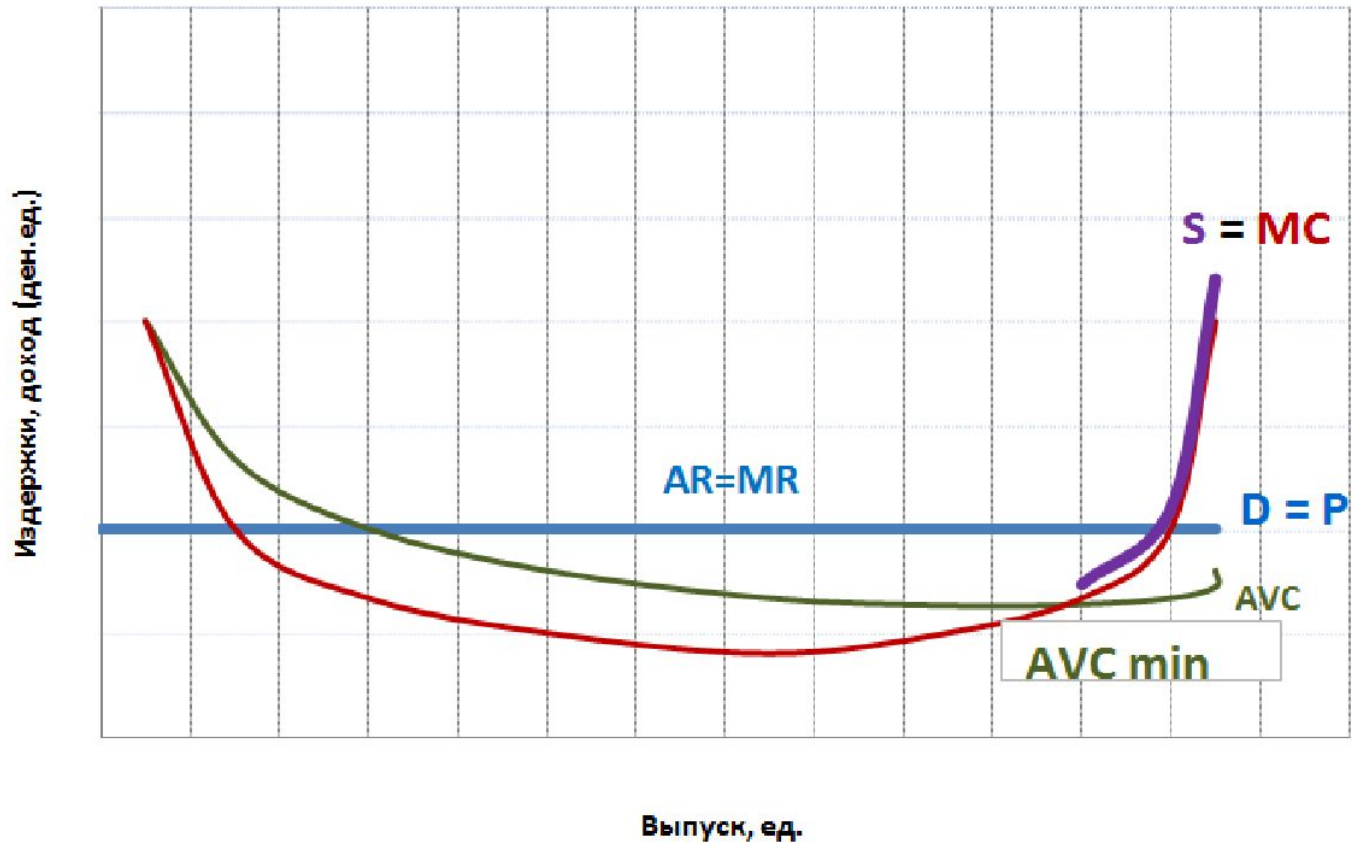
Если **$P < AVC_{\min}$** - производство временно прекращается (ситуация точки закрытия).

Максимально прибыльное равновесие конкурентной фирмы в коротком периоде

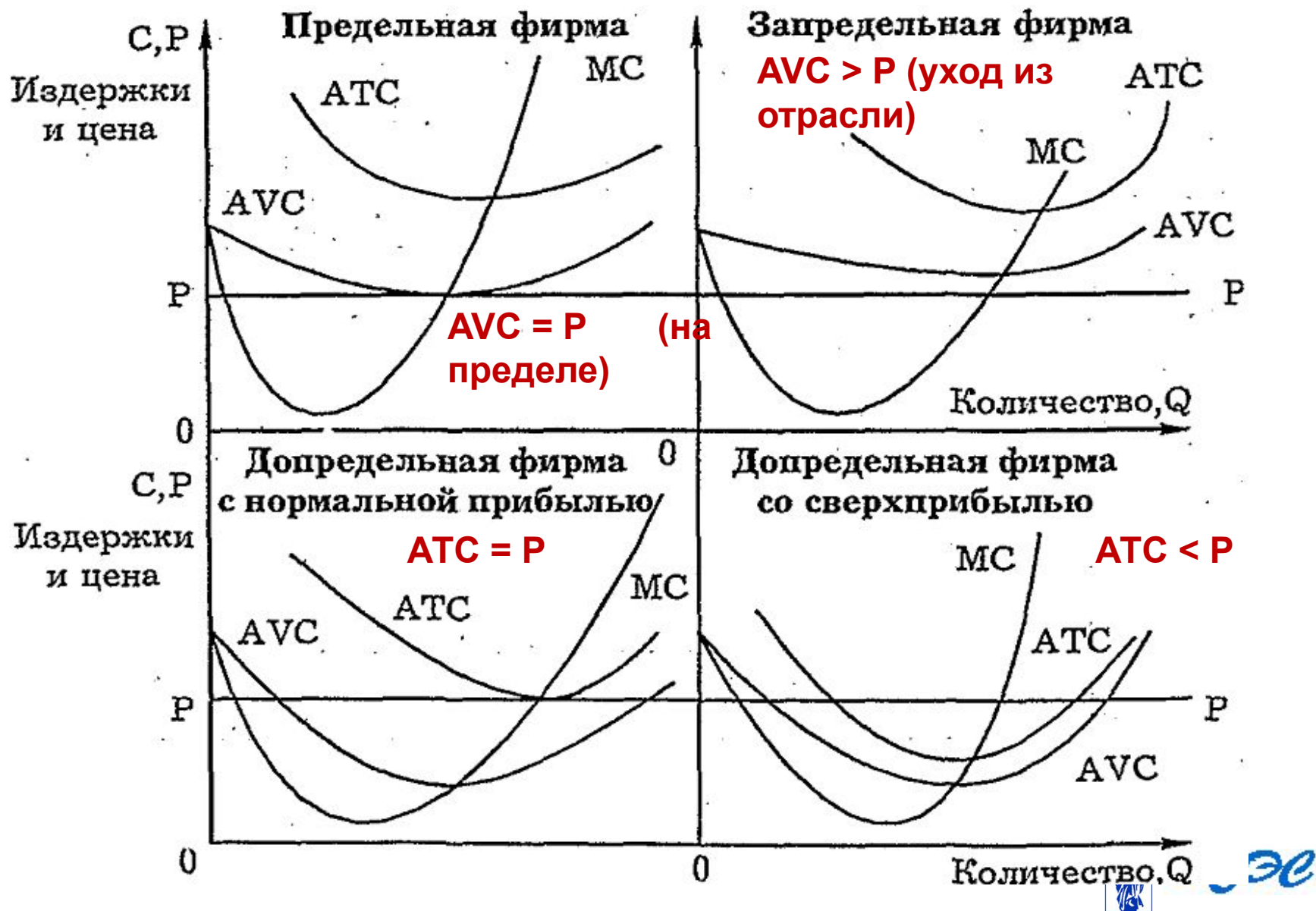
$$MR = MC = P$$



Кривая предложения конкурентной фирмы, максимизирующей прибыль



Равновесие фирмы при совершенной конкуренции в кратком периоде



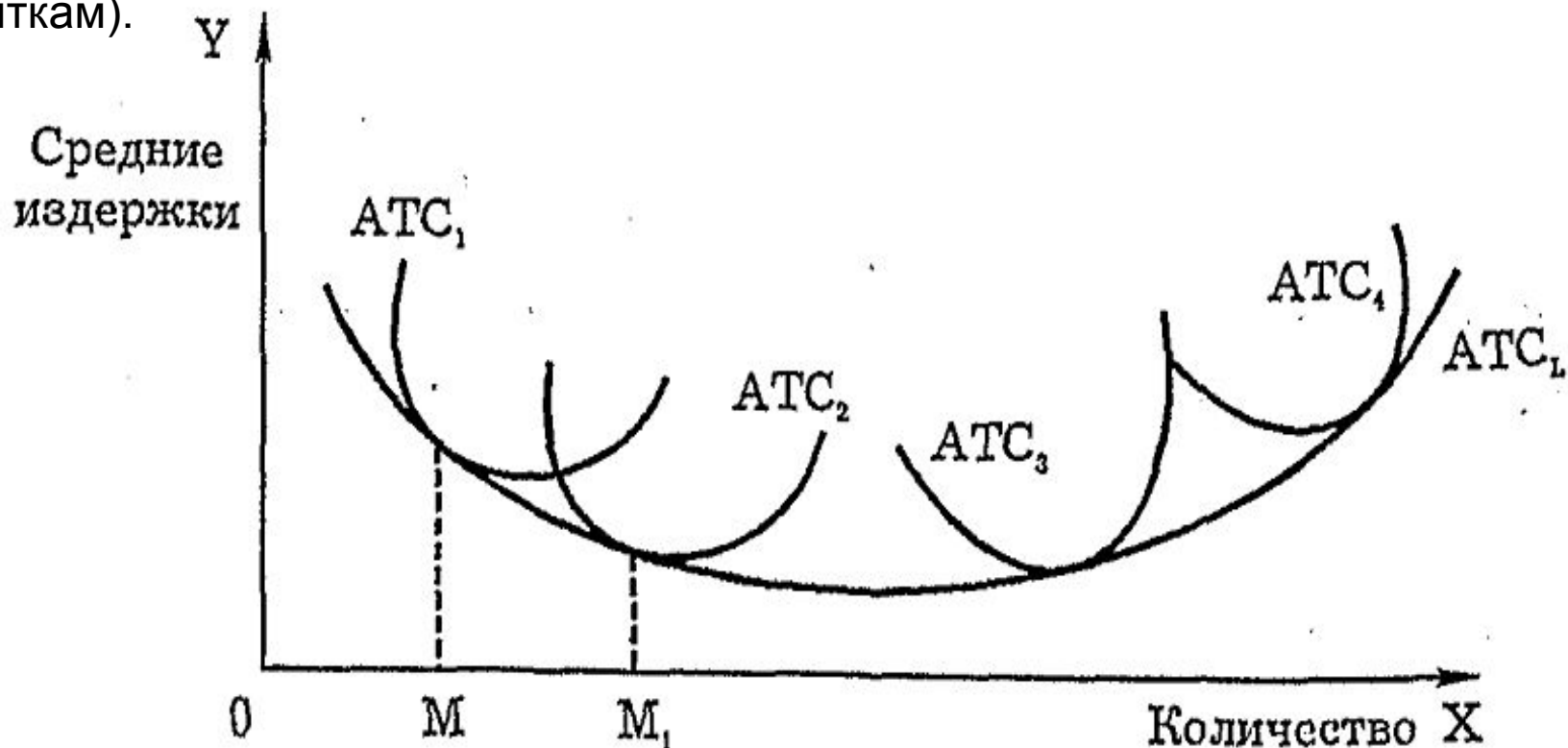
В долгосрочном периоде на совершенном рынке

- В условиях свободного входа и выхода из отрасли экономическая (относительно высокая) прибыль привлекает в отрасль новые фирмы, а убытки вынудят покинуть отрасль.
- Рыночная цена установится на уровне LAC_{min} типичной фирмы.
- Все фирмы получают нулевую экономическую прибыль, и каждая выберет объем производства, при котором выполняется условие:

$$P = MR = SAC = SMC = LAC = LMC$$

Равновесие фирмы при совершенной конкуренции в долгом периоде

При данном уровне развития технологии и неизменных ценах на экономические ресурсы каждая фирма отрасли полностью исчерпывает внутренние резервы оптимизации производства и минимизирует свои издержки (любая попытка фирмы изменить объемы производства приведет к убыткам).



Достоинства совершенной конкуренции

- **Автоматически приводит экономику в состояние оптимума (саморегуляция).**
- **Фирма и отрасль работают без излишков и дефицитов** (кривая спроса совпадает с кривой предельного дохода, а кривая предложения – с кривой предельных издержек; $D = MR$, $S = MC$. Поэтому условие долгосрочного равновесия в конкурентной отрасли фактически равносильно тождеству спроса и предложения на данный продукт (так как $MR = MC$, то $D = S$).

Достоинства совершенной конкуренции

- **Оптимальное распределение ресурсов:** отрасль вовлекает их в производство в том объеме, который необходим для покрытия платежеспособного спроса: предельные общественные затраты равны предельным общественным выгодам **$MSC=MSB$** .
- **Производство организуется технологически наиболее эффективным образом** (равновесие устанавливается на уровне долгосрочного и краткосрочного минимума средних издержек).
- **Безубыточность фирм в долгосрочном периоде:** **$P = LATC_{min}$** . Это гарантирует отрасли устойчивость (фирмы не несут убытков), но нет и экономических прибылей, т.е. доходы не перераспределяются в пользу данной отрасли из других секторов экономики.

Недостатки совершенной конкуренции

- **Небольшим фирмам не доступна экономия на масштабах** производства, они не способны использовать наиболее эффективную технику.
- **Не стимулирует научно-технический прогресс**, т.к. небольшим фирмам не хватает средств для финансирования длительных и дорогостоящих НИОКР.
- **Малые размеры компаний** затрудняют их деятельность в современном, насыщенном крупномасштабной техникой и пронизанном инновационными процессами мире.

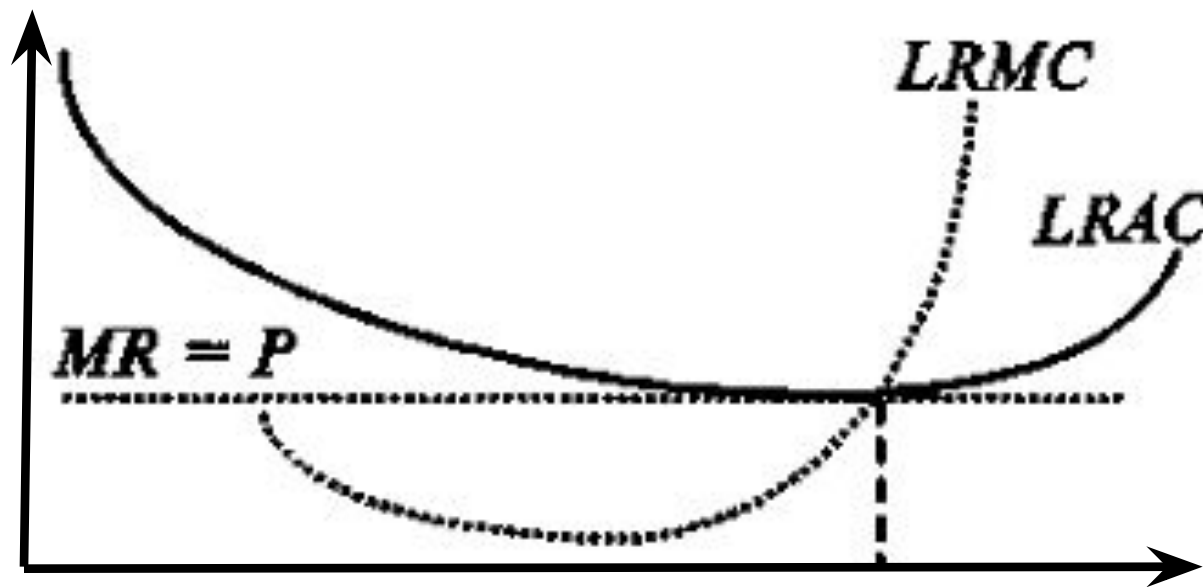
Отраслевое равновесие

- Ситуация, при которой у фирм нет тенденций входить в отрасль, выходить из нее, либо менять размер.
- Условия равновесия отрасли в долгом периоде при совершенной конкуренции:
- **$P = LRMC$** – ни одна фирма в отрасли не может извлечь большую прибыль, изменяя объем своих операций.
- **$P = LRMC_{min}$** – функционирующие фирмы не уйдут из отрасли, а новые фирмы не начнут операции в этой отрасли.

LRMC - долгосрочные предельные издержки,
Long Run Marginal Costs



- **Рациональное распределение ресурсов** между отраслями обеспечивает производство оптимального для общества набора благ.
- **Эффективное использование ресурсов** достигается при наименьших для существующих технологий долгосрочных (LongRun) средних издержках $P = LRAC_{min}$.



MR – Marginal Revenue, предельная выручка (предельный доход)



Задачи

1. В условиях совершенной конкуренции равенство $P = MR = MC = AC$ означает, что
- 1)*обеспечена максимальная эффективность в производстве;
 - 2)*достигнута эффективность в распределении ресурсов.

2. Фирма действует на рынке совершенной конкуренции. Если рыночная цена будет 50 рублей, то при производстве 4 единиц продукции фирма получит ...

Q, шт.	AFC, руб.	AVC, руб.	ATC, руб.
1	60	45	105
2	30	42,5	72,5
3	20	40	60
4	15	37,5	52,5
5	12	37	49

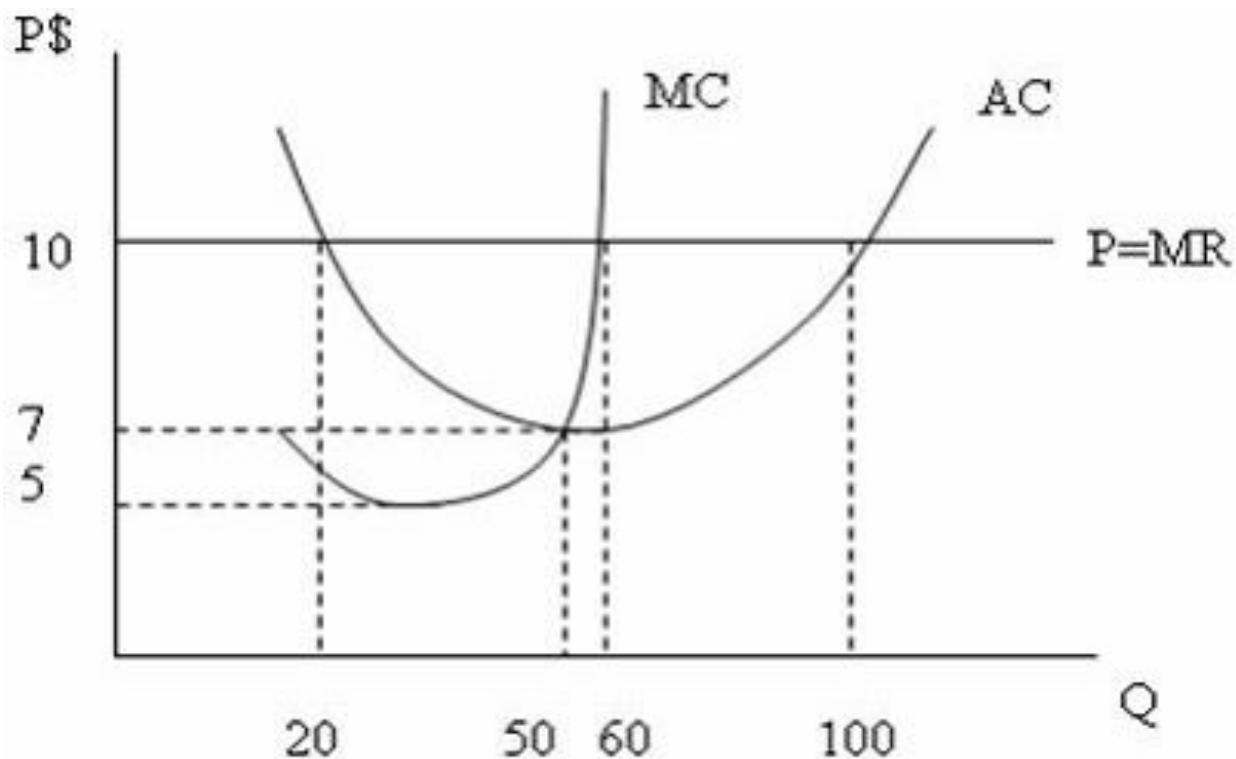
При цене 50 рублей и производстве продукции в 4 единицы общий доход фирмы составит $TR = P \cdot Q = 50 \cdot 4 = 200$ руб.

Общие издержки при производстве 4 единиц продукции составят $TC = ATC \cdot Q = 52,5 \cdot 4 = 210$ руб.

Следовательно, фирма получит убыток в 10 рублей
 $200 - 210 = -10$.



3. Рынок совершенной конкуренции.



Если рыночная цена будет \$ 10, то в краткосрочном периоде фирма произведет 60 единиц продукции и получит \$ 180 прибыли.

Доход $TR = P \cdot Q = 10 \cdot 60 = \600 .

$AC_{60} = \$7$, $TC = 7 \cdot 60 = \$420$.

Прибыль $PR = 600 - 420 = \$180$.

4. Если зависимость общих издержек от объема производства конкурентной фирмы задана уравнением: $TC = 80 + 6Q + 2Q^2$, то при рыночной цене 50 руб. она выпустит ____ единиц продукции и получит прибыли ____ рублей.

- Максимизация прибыли $MR=MC$
- Предельный доход $MR=P$
- $MR=MC=P \Rightarrow 6+4Q = 50 \Rightarrow \underline{Q=11}$
- $PR = 50 \cdot 11 - (80 + 6 \cdot 11 + 2 \cdot 11^2)$
- $= 550 - 388 = 162$