

МБУК «Алуштинская ЦБС.
Городская библиотека № 1»

БУК - АРТ

ФЕДОР
ДОСТОЕВСКИЙ

ПРЕСТУПЛЕНИЕ
И НАКАЗАНИЕ

САНКТ-ПЕТЕРБУРГ РАСКОЛЬНИКОВА

ОБРАЗЫ
РОМАНА

В

ЖИВОТНОСТИ

Подготовила ведущий специалист:
Свободина Н.А.

За прошедшие 150 лет роман иллюстрировали многие: некоторые буквально следовали за текстом, многие видели образы романа в символических и импрессионистических картинах, вызванных эмоциональным переживанием.

Первые иллюстрации к роману появляются довольно поздно, только в 1880-х – 1890-х годах. Это связано с развитием типографских технологий в эти годы, благодаря которым значительно упростилась и удешевилась печать рисунков на страницах периодики.

Рассмотрим некоторые работы одних из известных иллюстраторов произведения.



ХУДОЖНИК П.М. БОКЛЕВСКИЙ



Пётр Михайлович Боклевский (1816, Рязань – 1897, Москва) – русский художник-иллюстратор. Среди работ Боклевского 80-х годов довольно значительное место занимают темы Достоевского, они отмечают последний этап творчества художника. Им сделаны отдельные портреты к "Братьям Карамазовым", были проиллюстрированы "Бедные люди" (1881) и "Преступление и наказание" (1883). Любимый материал - карандаш и бумага, иногда картон.

Иллюстрации к роману

"...с некоторого времени он был в раздражительном и напряженном состоянии, похожем на ипохондрию. Он до того углубился в себя и уединился от всех, что боялся даже всякой встречи... Он был подавлен бедностью..."



Раскольников. 80-е годы XIX века

"Это была крошечная, сухая старушонка, лет шестидесяти, с острыми и злыми глазками, с маленьким острым носом и простоволосая. Белобрысые, мало поседевшие волосы ее были жирно смазаны маслом. На ее тонкой и длинной шее, похожей на куриную ногу, было наверхено какое-то фланелевое тряпье, а на плечах, несмотря на жару, болталась вся истрепанная и пожелтелая меховая кацавейка".

Ф.М. Достоевский

"Преступление и наказание".



Процентщица



Разумихин 1972 год

*Дмитрия Разумихина —
университетский товарищ
Раскольников.*

*Разумихин почти неотлучно
находится рядом с Раскольниковым,
поддерживая не только его, но и
Авдотью Романовну и Пульхерию
Александровну. В эпилоге
сообщается, что Дмитрий навещал
товарища в тюрьме; после
женитьбы на Дуне он планирует
вместе с супругой перебраться в
Сибирь, чтобы быть поближе к
тому острогу, в котором отбывает
срок Родион Романович.*



Дуня внешне похожа на Родиона Романовича — она «замечательно хороша собой»: с тёмно-русыми волосами, чёрными глазами и почти всегда серьёзным выражением лица.

Дуня 1972 год

*Аркадий Иванович
Свидригайлов сложный и
противоречивый герой романа, это
помещик, далёкий от всяких
моральных принципов. Циничный и
развратный, он совершенно
спокойно рассказывает о своих
гнусных похождениях. Узнав тайну
Раскольникова, не осуждает, не
возмущается, наоборот,
успокаивает и подбадривает его,
«на путь истинный наставляет».*



Свидригайлов

Лужин — равнодушный, расчётливый, себялюбец с мелкой грязной душонкой. Он открыто проповедует эгоизм и индивидуализм. Лужин живёт по принципу: «всё дозволено», ничего святого в его душе нет. Действия Лужина безукоризненны с точки зрения господствующих законов и морали «сильных мира». Для достижения своих эгоистических целей он готов «преступить все препятствия». В этом теория Лужина схожа с теорией Раскольникова.



Лужин 1880 - е

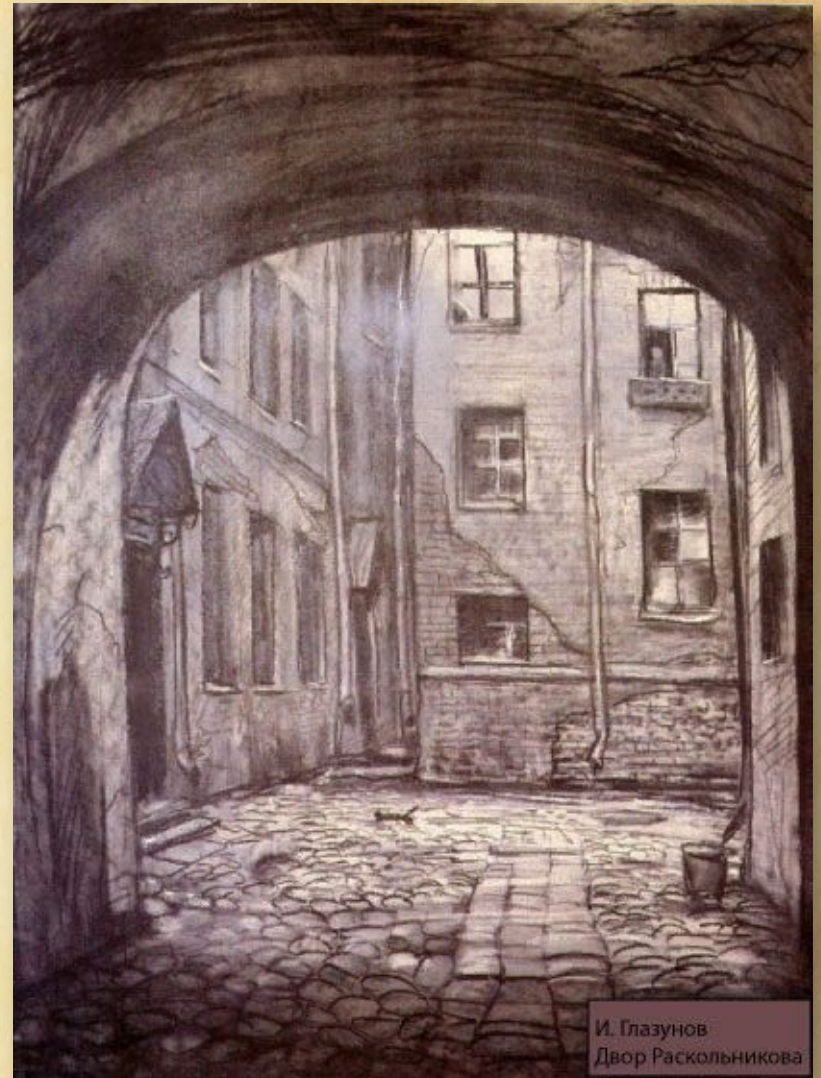
ХУДОЖНИК И. ГЛАЗУНОВ

*Илья Сергеевич Глазунов -
(10 июня 1930, Ленинград —
9 июля 2017, Москва)
Советский и российский
художник-живописец, педагог.
Основатель и ректор
Российской академии живописи,
ваяния и зодчества И. С.
Глазунова.
Академик РАХ.
Народный художник СССР.
Полный кавалер ордена
«За заслуги перед Отечеством».*

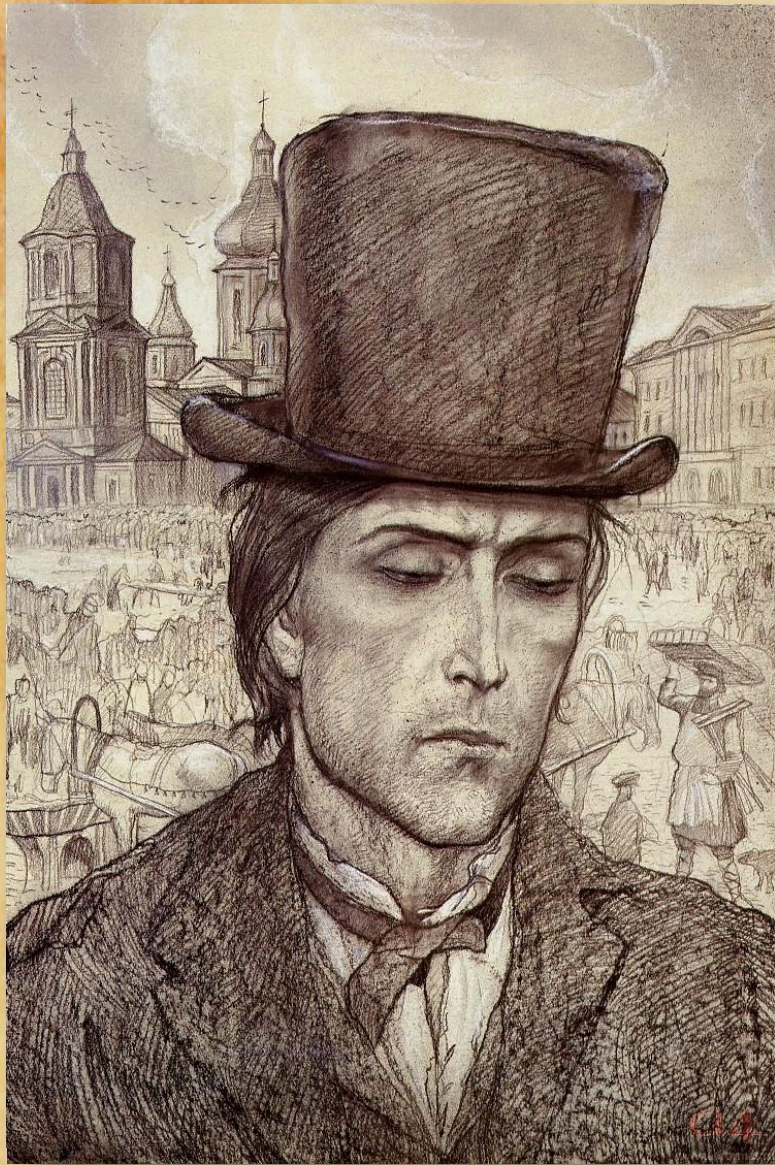


Иллюстрации к роману

*Сложную задачу
иллюстрировать произведения Ф.
М. Достоевского удалось решить
художнику Илье Сергеевичу
Глазунову, возможно, потому,
что Достоевский –
его любимый писатель.
На протяжении более 30 лет
Глазунов убедительно
раскрывает мысли-образы
великого романиста, его дух и
философию во всей их
противоречивости и сложности.*

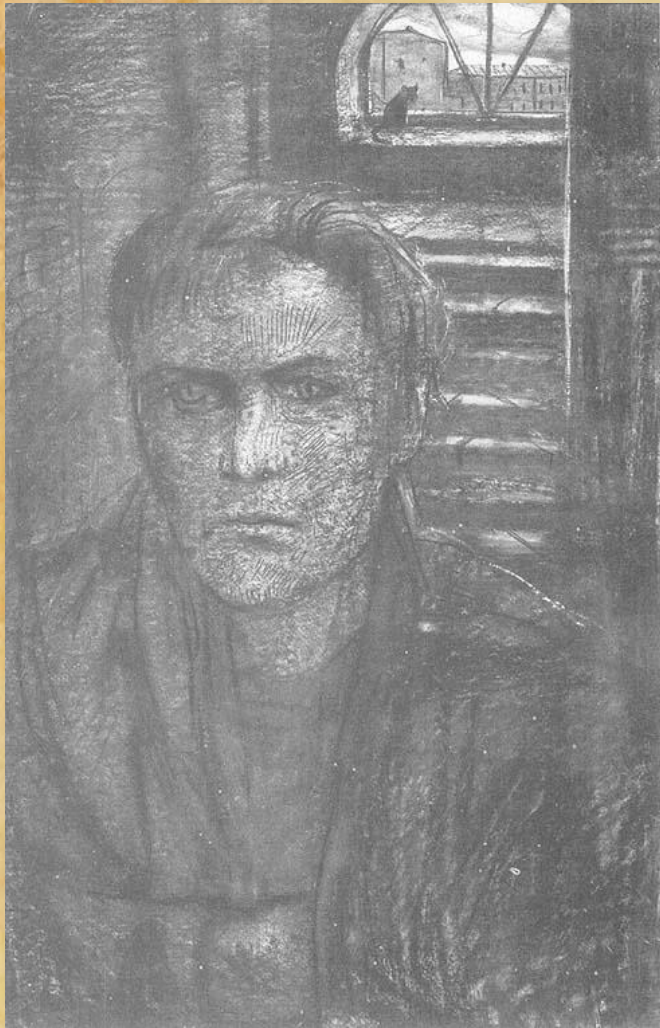


И. Глазунов
Двор Раскольникова



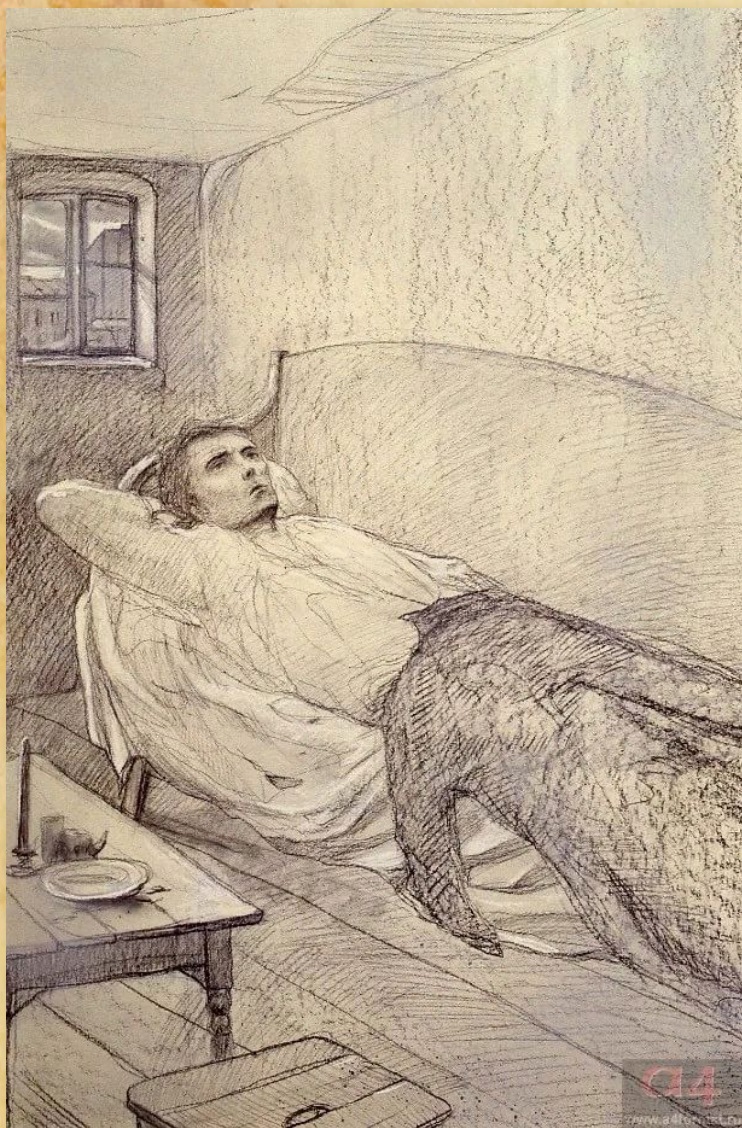
*Раскольников на фоне
городской улицы,
«среди людей»*

*Достоевский, рисуя портрет
Раскольникова в начале романа,
пишет: "Кстати, он был
замечательно хорош собой".
В иллюстрации Ильи
Сергеевича Глазунова эти слова
о внешней красоте
Раскольникова получают
конкретное воплощение.
Всмотритесь: большие глаза,
прямой нос, красиво очерченные
губы. Перед нами – типичный
герой-романтик, мечтатель.*



*Р. Раскольников перед
совершением преступления*

Раскольников непосредственно перед совершением задуманного им убийства старухи-процентщицы. За спиной у него знаменитые тринадцать ступеней, ведущие в его каморку. Внешний облик Раскольникова значительно отличается от того, который мы видели на первой иллюстрации. На нас смотрит все тот же молодой человек с умными глазами, но в его взгляде уже чувствуется нечто звериное. Это лицо мы уже не можем назвать красивым.



*Родион Раскольников
после преступления*

На третьей иллюстрации Раскольников в своей каморке после убийства старухи-процентщицы: "Войдя к себе, он бросился на диван, так, как был, в забытьи... Так пролежал он очень долго... «Здесь мы не найдем тех выразительных глаз, которые видели на первой и даже на второй иллюстрациях. Нет здесь и о многом "говорящих" губ. Мимика вообще отсутствует. Можно даже сказать, что душа покинула тело Раскольникова. Эта иллюстрация помогает нам понять его внутреннее состояние после убийства.

Д. А. ШМАРИНОВ

***Шмаринов Дементий
Алексеевич (29 апреля 1907
г., Казань - 30 августа 1999 г.
(92 года), Москва.***

***Советский и российский
график, иллюстратор, педагог,
профессор. Академик АХ СССР.
Член-корреспондент Академии
искусств ГДР. Народный
художник СССР, заслуженный
деятель искусств РСФСР.***



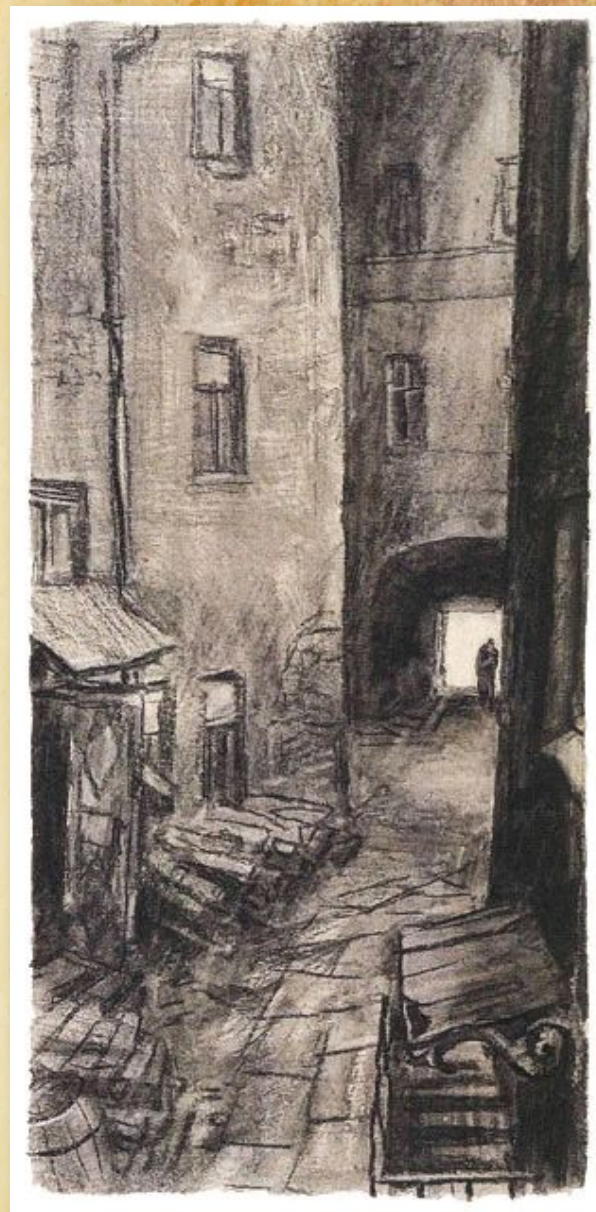
Иллюстрации к произведению



Достоевский должен был вместе с героем весь его страшный путь до конца; передать душевное напряжение, которое сказывается не столько в действии, сколько во внутренних монологах и диалогах с другими лицами. Но сначала надо увидеть этого молодого человека, который, впрочем, «был замечательно хорош собою»; увидеть место действия: не просто Петербург, а тот самый город доходных домов и дворов-колодцев, тёмных лестниц и подворотен, клетушек, более похожих на шкаф, где только и мог зародиться болезненный замысел Раскольникова.

*Какое-то странное колдовство:
высокие мрачные дома с
водосточными трубами; выход к
Неве из-за угла; панорама
набережной, мощённой камнем, всё,
изображённое на шмуцтитулах, как
будто хорошо знакомо.*

*Это — образы Петербурга «Белых
ночей» в дивных рисунках
Добужинского. Вот только
прозрачный и светлый воздух
потемнел и сгустился; тьма
затаилась в углах дворов, дома
закрыли небо. Город тот же, да
времена не те, и нет здесь больше
места мечтателям.*



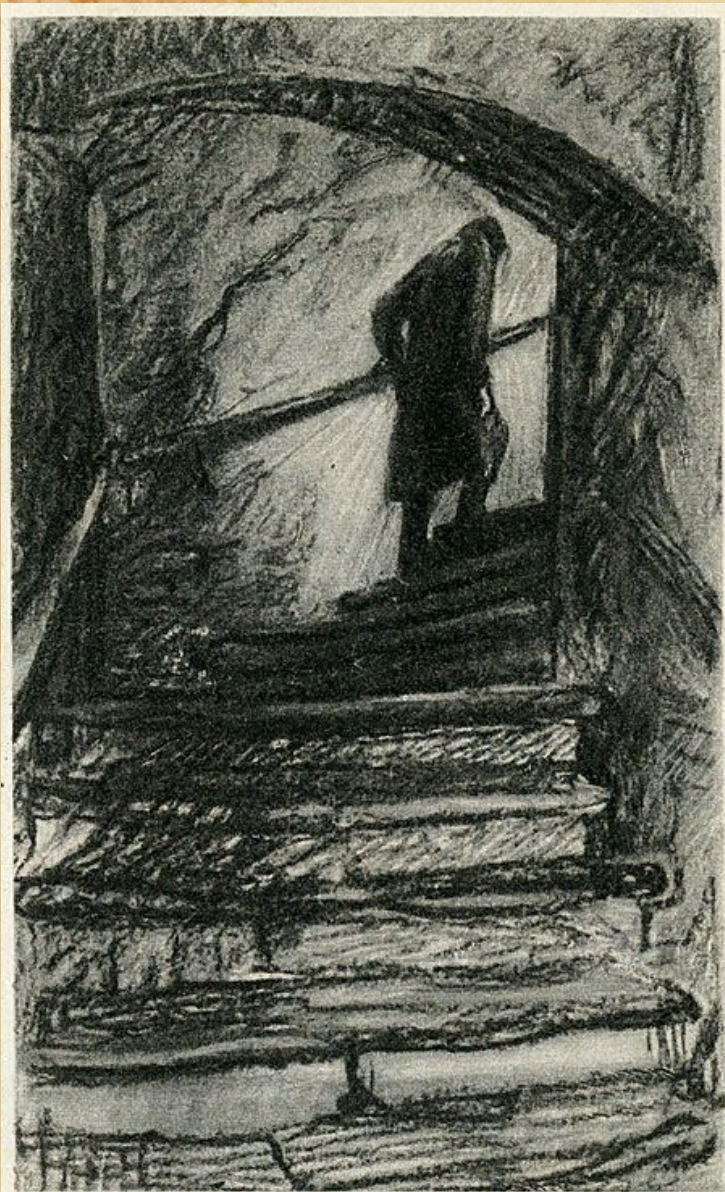
Доходный дом



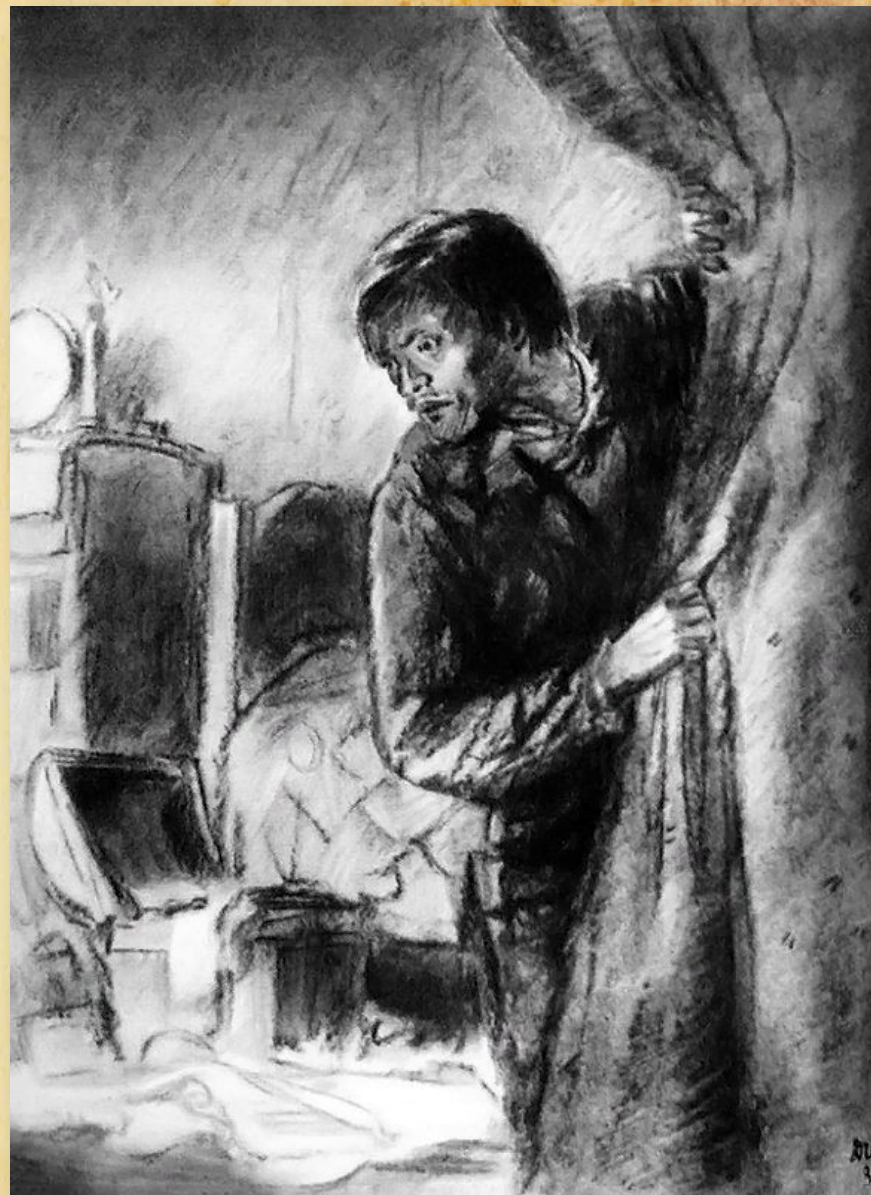
*Странное, какое-то мужское
лицо у неё; такие лица могут в
бреду привидеться, хотя
происходит всё совершенно наяву;
дверь с оборванной обивкой, и
звонок висит; дёрни — и звякнет
колокольчик...*

*Всё реально до мельчайших
подробностей и в то же время
призрачно — именно так, как
пишет Достоевский.*

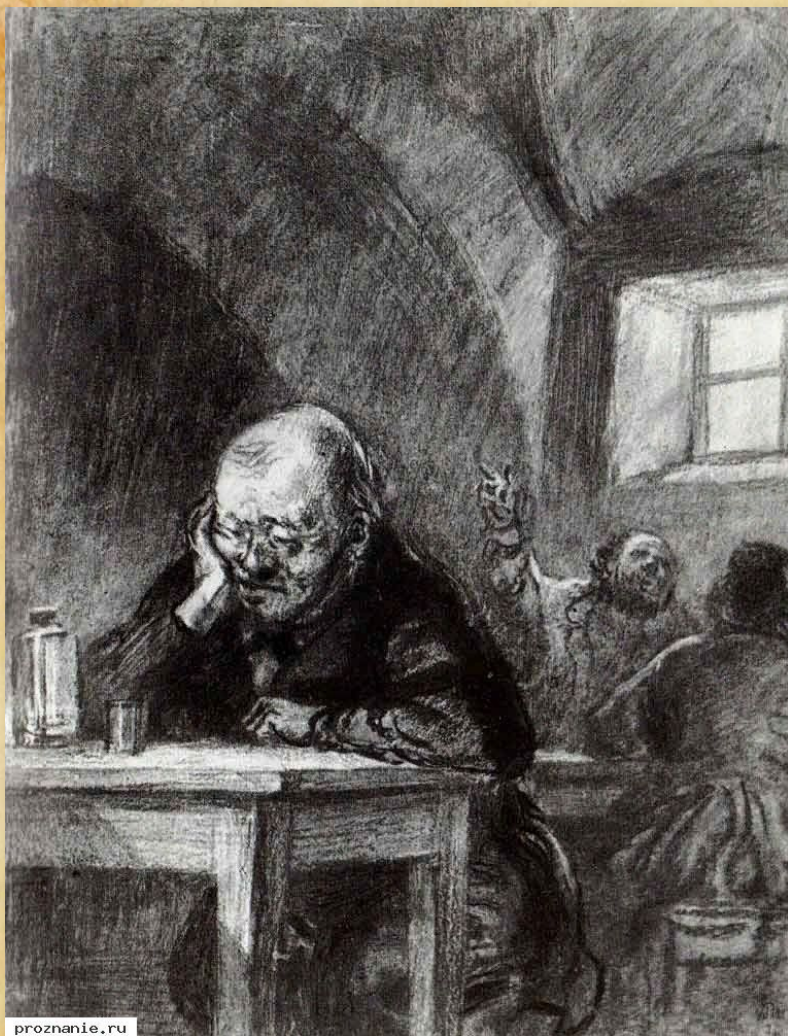
Процентщица



Лестница в доме Раскольников



Раскольников в спальне старухи

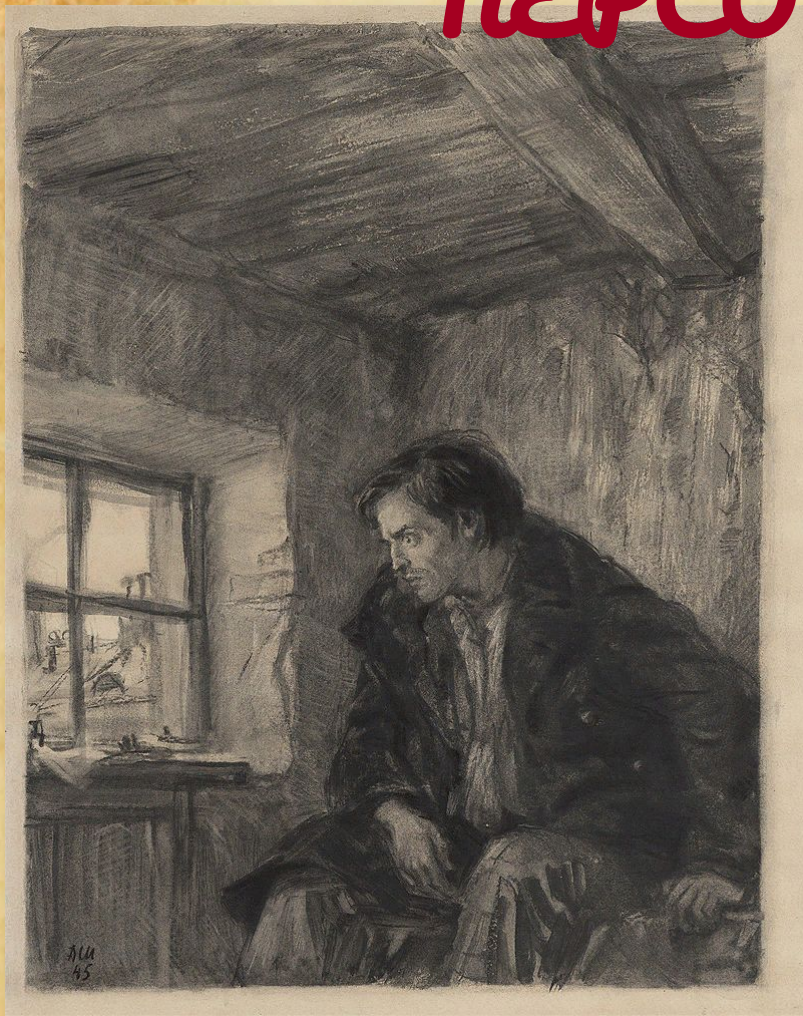


Мармеладов в распивочной



*Соня в комнате умирающего
Мармеладова*

ΠΟΡΤΡΕΤΥ ΠΕΡΣΟΝΑΖΕΪ



Образ Раскольникова



Дуня Раскольникова



Лужин Петр Петрович



Порфирий Петрович



*Аркадий Иванович
Свидригайлов*



Соня Мармеладова

ХУДОЖНИК М. М. ШЕМЯКИН



*Михаил Михайлович Шемякин
родился:*

*4 мая 1943 г. (77 лет), Москва.
Советский, американский и
российский художник,
скульптор.*

*Лауреат Государственной
премии Российской Федерации,
Народный художник
Кабардино-Балкарии,
Народный художник Адыгеи,
почётный доктор ряда высших
учебных заведений.*

Иллюстрация к роману 1967 ГОД.

БУМАГА, ТРАФИТНЫЙ КАРЕНДАШ, КОЛМАЖ

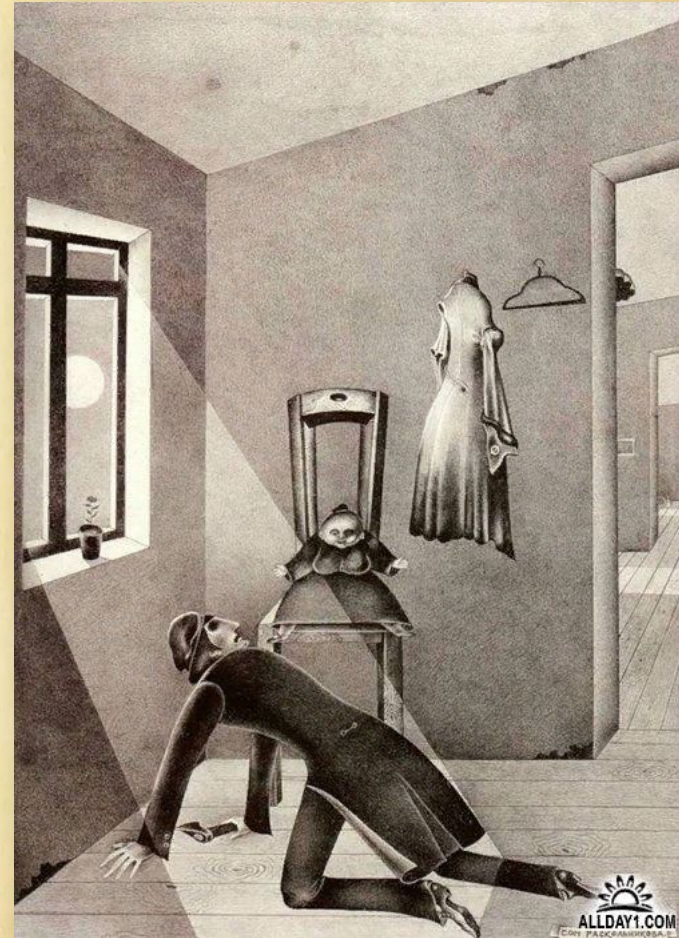
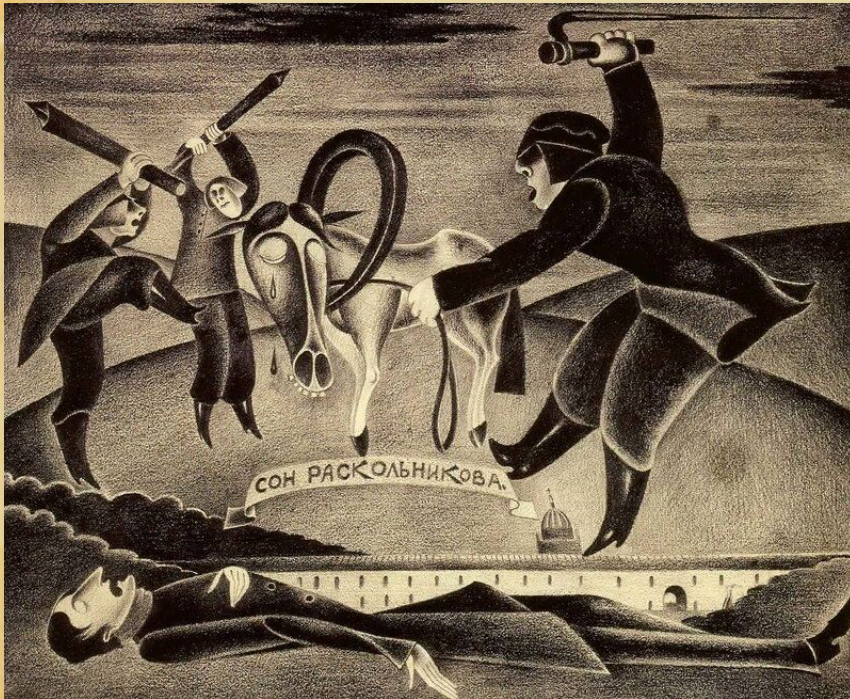
*Всё это неприятие
шемякинкой, бумажница
использует для создания
противочувствия с собою
такой минус-приём: нашу
память о потрясающих
сценах у Достоевского.
Столкновение этих
противочувствий даёт
катарсис: мир ужасен,
успокойтесь.*



1964. Офорт

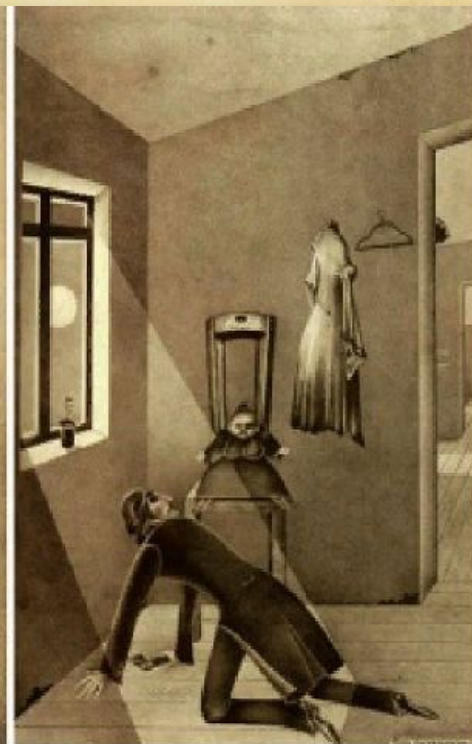
Шемякин усматривал главные события романа по преимуществу в снах и видениях Раскольникова, ставящих героя перед проблемой «переступания порога».

Сны Раскольникова. 1964 год





*Раскольников
и старуха-процентщица*



ССЫЛКИ НА ОСНОВНЫЕ ИСТОЧНИКИ:

1.

<https://infourok.ru/individualniy-proekt-illyustracii-isglazunova-i-pmboklevskogo-k-romanu-fmdostoevskogo-prestuplenie-i-nakazanie-3806868.html>

2. http://www.hallenna.narod.ru/dostoevsky_prest_illustr.html

3. <https://buchmalerei.livejournal.com/21701.html>

4. <https://www.livelib.ru/picture/character/1199>

5. <http://art-otkrytie.narod.ru/shemiakin.htm>

6.

<http://umbra.media/news/ilya-glazunov-i-ego-dostoevskie-strasti-pamyati-hudozhnika/>

7. http://www.nizrp.narod.ru/dostoevsky_ill.htm

8. <http://ychilkaizo.blogspot.com/2011/11/blog-post.html>

9.

<https://bibliogid.ru/knigi/podrobno-o-knige/2339-f-m-dostoevskij-prestuplenie-i-nakazanie-s-illyustratsiyami-d-shmarinova>