


ДЛЯ СОТРУДНИКОВ



**ИНСТРУКЦИЯ ДЛЯ
ФОРМИРОВАНИЯ
СПРАВОЧНИКА
«НОМЕНКЛАТУРА» В 1С**

Структура справочника состоит из следующих папок:
 Основные группы запчастей которые используются на
 данном предприятии, Запчасти, которые в свою очередь
 подразделяются на папки с основными узлами автомобиля

Номенклатура

Действия 

№ кат.: X

Имя: X

Прим... T X

Штрих: X

Наименование	Код	№ по каталогу	Наименование	Тип номенклатуры
Номенклатура	+	АЦ005698	Запасные части	штучный
+	+	ЦБ015884	КПП	штучный
+	-	АЦ012308	6QD721261 Рабочий цилиндр	шт
+	-	ЦБ005139	3170205201 Блок направляющий 1-ой и 2-ой передачи	шт
+	-	АЦ008802	3170205601 Блок направляющий задней передачи Geely: Emgrand EC7, MK	штучный
+	-	ЦБ018999	4F17131050 Блок переключения	штучный
+	-	ЦБ016492	518D-3623011 Блок управления РКП(робот)	штучный
+	-	ЦБ009114	LF479Q1-1702047A Блокатор вилки 1 и 2 передач 1.3	шт
+	-	ЦБ006926	80096LF481Q1-170103... Болт (корпус коробки передач)	шт
+	-	АЦ010512	АЦ010512 Болт М-8	штучный
+	-	ЦБ005230	A245170103004 Вал ведущий в сборе	шт
+	-	ЦБ009543	S17011068 Вал вторичный	шт
+	-	АЦ007149	80208LF479Q1-170159... Вал вторичный	штучный
+	-	ЦБ005057	QR523-1701501 Вал вторичный	шт
+	-	ЦБ014408	S17011068-L Вал вторичный	шт
+	-	ЦБ016645	ЦБ016645 Вал вторичный в сборе	шт
+	-	ЦБ004259	3170110611 Вал вторичный (S148)Geely: MK, MK Cross, Otaka.	шт
+	-	ЦБ016048	80096LF481Q1-170110... Вал вторичный 1.6	штучный
+	-	ЦБ004101	3170104111 Вал входной (S148)	шт
+	-	АЦ010263	3170104101-01 Вал входной(s148) Geely: Emgrand EC7	штучный
+	-	ЦБ018543	3170104101-01* Вал входной(s148) Geely: Emgrand EC7	штучный
+	-	ЦБ003997	3170110601 Вал выходящий	шт
+	-	ЦБ001884	3230330402 Вал дифференциала	шт
+	-	ЦБ005356	3230330401 Вал дифференциала (S160,S160A,S170)	шт
+	-	АЦ010389	5C-1701110 Вал КПП 4/4 первичный Great Wall Hover	штучный
+	-	АЦ006750	ZM001M-1701110-6 ВАЛ КПП 4/4 ПЕРВИЧНЫЙ HOVER WINGLE	штучный
+	-	АЦ010394	5C-1701400 Вал КПП 4/4 промежуточный Great Wall Hover.	штучный
+	-	АЦ006749	ZM001A-1701301-6 ВАЛ КПП 4/4 ПРОМЕЖУТОЧНЫЙ HOVER ДИЗЕЛЬ	штучный

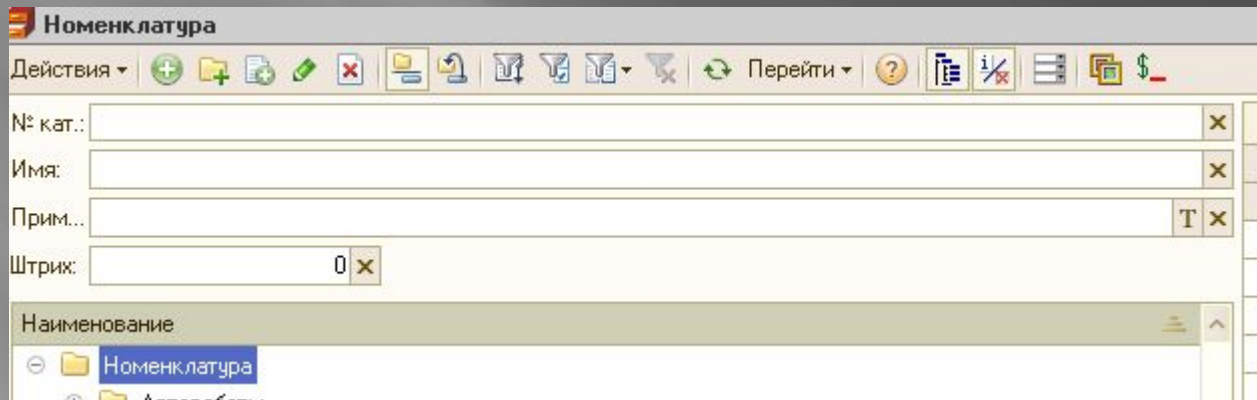
Наименование

- Номенклатура
- Автоработы
- В Подарок
- Дополнительное оборудование
- Запасные части
 - ДВИГАТЕЛЬ
 - КПП
 - Кузов
 - Отделка внешняя
 - Отделка внутренняя
 - Рулевое управление(ГУР)
 - Система впуска и выпуска
 - Система кондиционирования
 - Система охлаждения
 - Сцепление
 - Топливная система
 - Тормозная система
 - Ходовая часть
 - Электрика
- МОТО техника
- не использовать
- Расходные материалы
- Стройка

Формирование Номенклатуры.

Перед созданием новой позиции в Номенклатуре необходимо предварительно проверить данную позицию, убедиться что вы не создадите ее повторно.

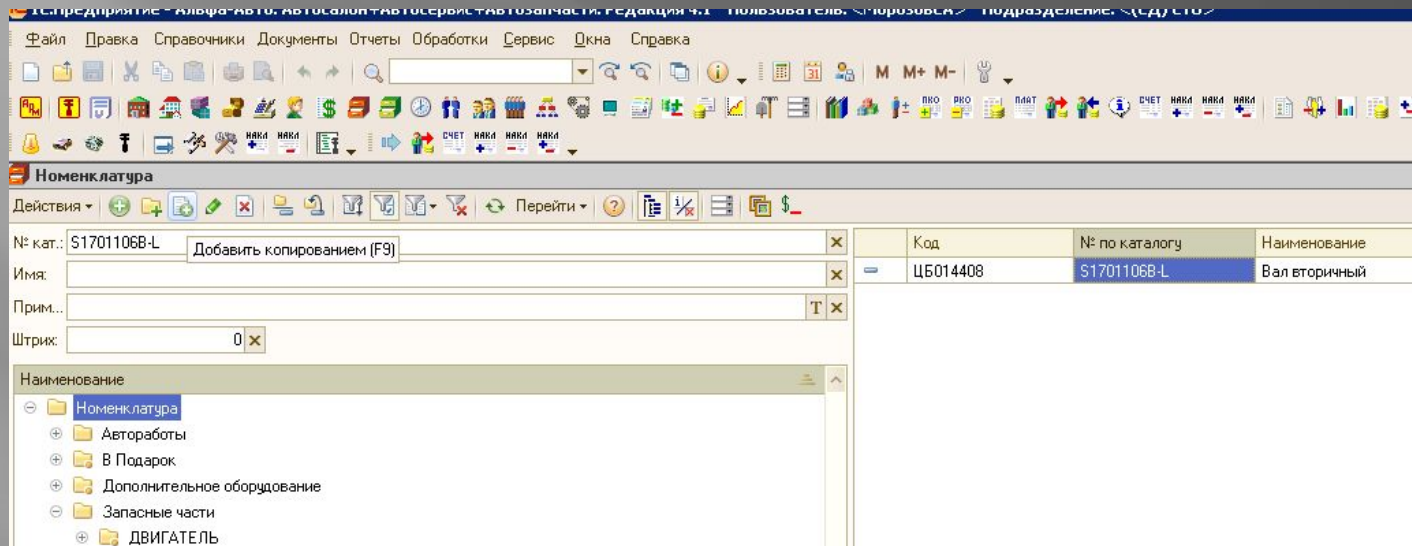
Проверить позицию можно несколькими способами, для начала снимаем «Иерархический просмотр», чтобы поиск был по всему справочнику Номенклатуры.



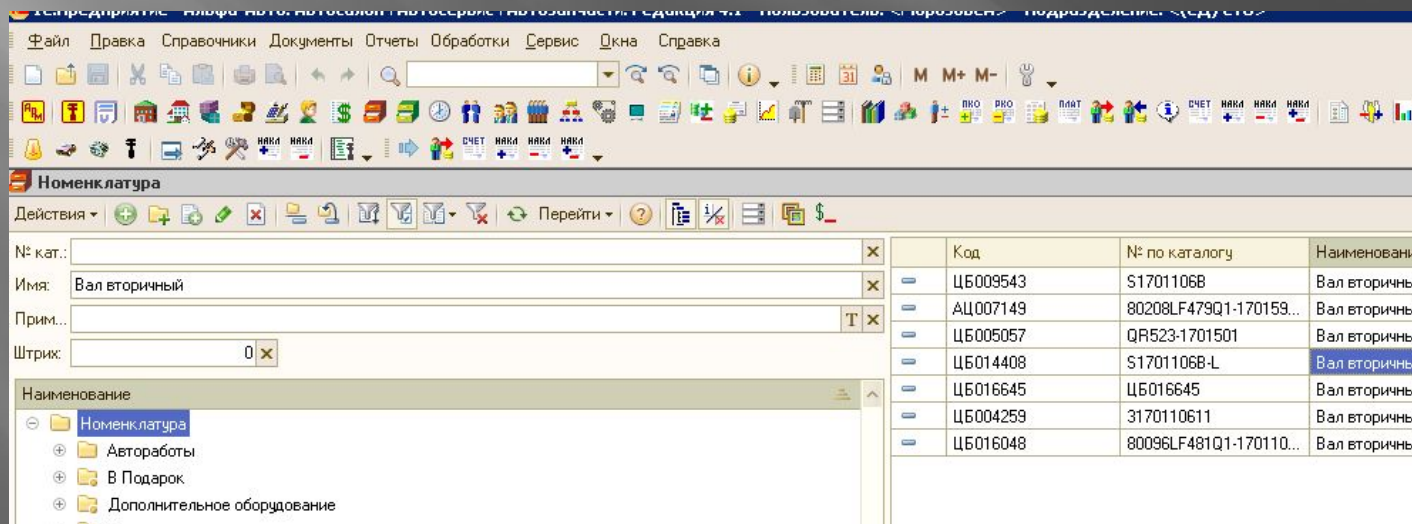
Поиск в себя включает несколько способов :

- а) Номер по каталогу.
- б) По наименованию.
- в) По выбранной папке.
- г) По применяемости.

а) Номер по каталогу . В строку «№ кат.» Вводим каталожный номер интересующей нас запчасти .



б) По наименованию. В строку «Имя» вводим наименование запчасти.



Есть позиции, у которых производитель и ассортимент продукции один, но каталожные номера от поставщиков могут отличаться на один и тот же товар. В этом случае не нужно заводить новую позицию, выберете ту что уже создана в номенклатуре пусть и с другим каталожным номером, но прежде убедитесь что наименование соответствует. (не относится к оригинальным запчастям)

—	АЦ011584	LLK05W30205	Масло SsangYong Motor Oil 5W-30 205 л	шт
—	ЦБ012233	LLK05W30205.	Масло SsangYong Motor Oil 5W-30 205 л	шт
—	ЦБ017483	SHELL Spirax	Масло трансмиссионное SHELL Spirax S4 ATE 75W/90 1 л.	
—	АЦ001991	ЦБ001991	Масло трансмиссионное SHELL Spirax S5 ATE 75W/90 1 л.	

В данных двух примерах мы видим что производитель «Shell» и «SsangYong Motor» данная продукция по факту одна и та же, но каталожные номера разные.

Так же в строку «Имя» можно ввести помимо наименование запчасти, производителя продукции, при такой манипуляции в номенклатуре отобразятся все позиции данного производителя. (при условии, что ранее данные были внесены в

Номенклатура

Файл Правка Справочники Документы Отчеты Обработки Сервис Окна Справка

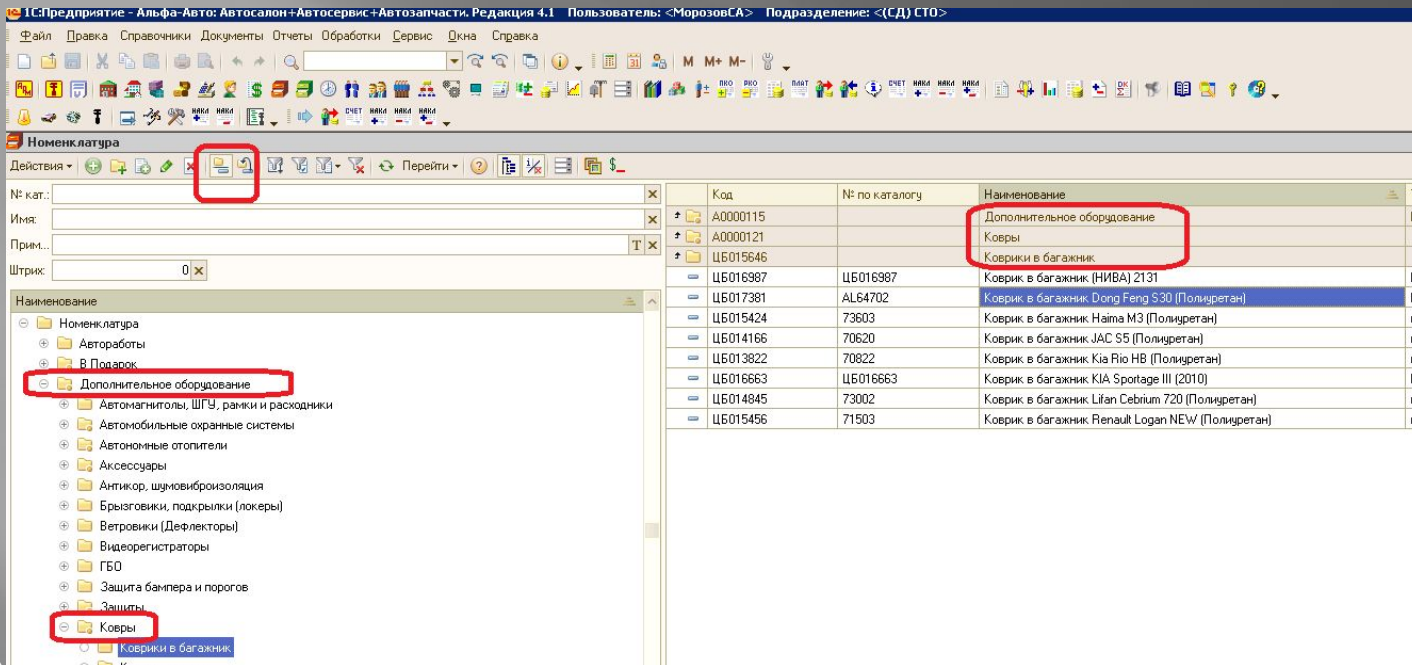
Номенклатура

Имя: **PIONEER**

Код	№ по каталогу	Наименование	Тип номенклатуры
— ЦБ016999	DESIGN FR927/01	Автодиск DESIGN FR927/01 7*16 5/114.3 ET45 60.1 GMF	Штучный
— ЦБ016574	NG278	Автодиск LS NG278 6.0*15 4/100 ET45 73.1 GMF	Штучный
— ЦБ016893	ЦБ016893	Автодиск NZ SH644 6x14 4*98 ET35 58.6 SF	Штучный
— ЦБ016575	SH658	Автодиск NZ SH658 6.0*15 4/100 ET36 CB60.1 BKF	Штучный
— ЦБ016892	ЦБ016892	Автодиск TREBL S135 6.5*16 5/112 ET39.5 CB66.6 Silver	Штучный
— ЦБ016721	6445	Автодиск TREBL 6445 6*15 4/100 ET39 CB56.6 Silver	Штучный
— ЦБ014364	KI46	Автодиск литой 6*15 4/100 ET48 54.1 CB S REPLICA KI46	шт
— ЦБ016577	ЦБ016577	Автодиск Склад Пантера 6*15 4/100 ET45 CB67.1 Селена	Штучный
— ЦБ013834	000123	Автомобильная JVC KD-R449EE	шт
— ЦБ013835	KD-R547EY	Автомобильная JVC KD-R547EY	шт
— ЦБ015467	DEH2600UI	Автомобильная PIONEER DEH-2600 UI	шт
— ЦБ015105	MVN-160UI	Автомобильная PIONEER MVN-160UI (однотонный)	шт
— ЦБ016479	Pirelli 92T Zero	Автомобильная Pirelli 92T Zero шип	штучный

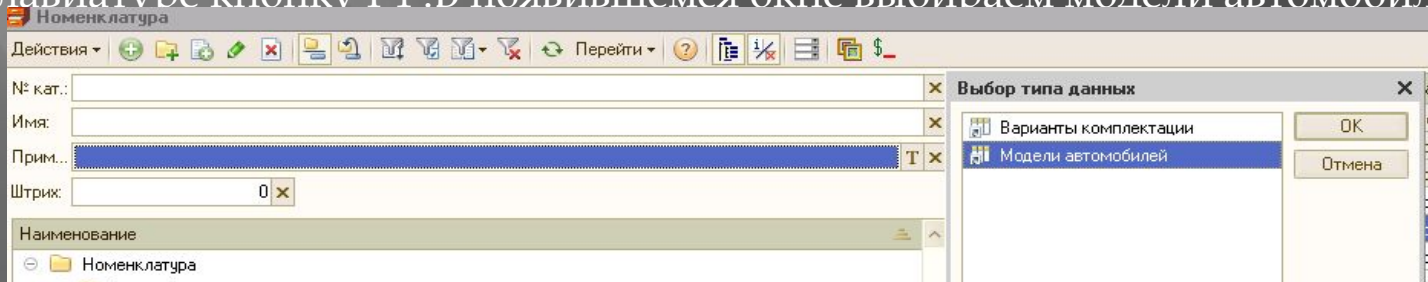
в) По выбранной папке.

Включаем «Иерархический просмотр» выбираем одну из основных папок дерева и из нее открываем интересующую нас под папку.



г) По применимости.

Выделив строку применимость нужно нажать на кнопку выбор ,либо набрать на клавиатуре кнопку F4 .В появившемся окне выбираем модели автомобилей.



После мы вновь нажимаем на кнопку выбора и из предложенного списка выбираем интересующую нас модель автомобиля или просто заводим в строку применяемость нужную нам модель. В номенклатуре отобразится список позиций прописанных по применяемости конкретно на выбранную

Номенклатура

Действия

№ кат.:
Имя:
Прим.: **Jас S5**
Штрих: 0


Наименование

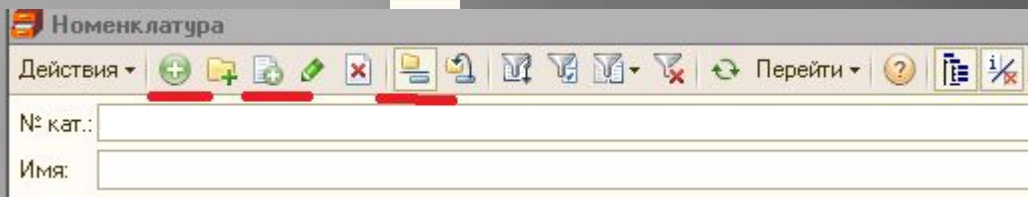
- Номенклатура
- Авторыботы
- В Подарок
- Дополнительное оборудование
- Запасные части
- ДВИГАТЕЛЬ
- КПП
- Кузов
- Отделка внешняя
- Отделка внутренняя
- Рулевое управление(ГУР)
- Система впуска и выпуска
- Система кондиционирования
- Система охлаждения
- Сцепление
- Топливная система
- Тормозная система
- Ходовая часть
- Электрика
- МОТО техника
- не использовать
- Расходные материалы
- Стройка

Код	Используется	Наименование	Тип
ЦБ016430	Ц003464/19	Автошина BRASA Icecontrol 225/60 R17 99T шип	Шну
ЦБ016125	2915010U1510	Амортизатор задний	Шну
ЦБ017221	1101110U1510	Бак топливный Jас S5	Шну
ЦБ016608	3608100U1510	Блок комфорта BCM	Шну
ЦБ017222	8112010U1510	Блок управления кондиционером Jас S5	Шну
ЦБ016126	2916040U1510	Втулка стабилизатора заднего	Шну
ЦБ016124	2906040U1510	Втулка стабилизатора передняя JAC S5	Шну
ЦБ016607	1015301GA	Генератор	Шну
ЦБ014165	J30113	Дефлекторы боковых окон JAC Eagle S5	Шну
ЦБ017231	8210200U1512	Зеркало заднего вида правое	Шну
ЦБ017281	8402010U1510E	Капот	Шну
ЦБ014166	70620	Коврик в багажник JAC S5 (Полиуретан)	Шну
ЦБ014167	71745	Коврики в салон JAC S5 (Полиуретан) (60620 ix35	Шну
ЦБ017233	3820100U1581	Комбинация приборов (2.0)	Шну
ЦБ016812	ЦБ016812	Накладка порога декоративная JAC S5	Шну
ЦБ016056	1106010U1510	Насос топливный в сборе JAC S5	Шну
ЦБ016954	333119	Подшипник генератора	Шну
ЦБ016122	2904120U1510	Подшипник опорный стойки передней	Шну
ЦБ016128	3103500U1510	Подшипник ступицы передней	Шну
ЦБ016684	Nix35-007	Пороги (с листом d57) алюминиевые JAC S5	Шну
ЦБ017084	5512700U1510	Предкрылок задний левый	Шну
ЦБ017085	5512800U1510	Предкрылок задний правый	Шну
ЦБ017227	7911150U1581GJ	Проигрыватель MP5	Шну
ЦБ016107	1009017GA	Прокладка пробки сливной картера	Шну
ЦБ016118	1003023GA	Прокладка термостата	Шну
ЦБ016114	1015404GF020	Ремень кондиционера	Шну
ЦБ016112	1015404GD052	Ремень кондиционера (2.0T)	Шну
ЦБ017395	2803105U1510	Решетка бампера переднего центральная	Шну

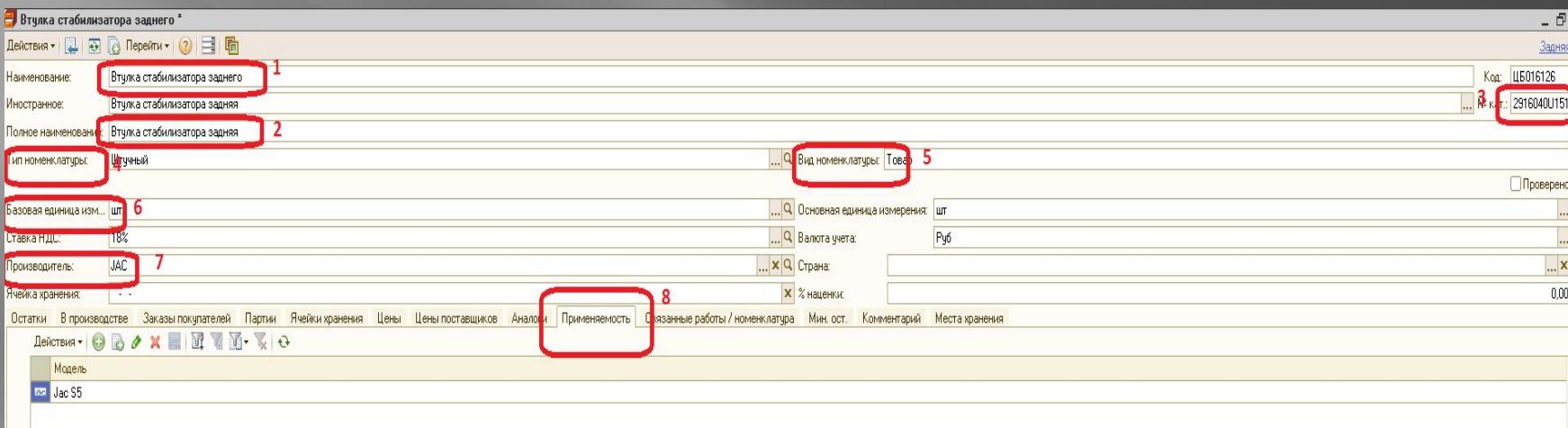
Склад компании | Остаток на складе | из них в резерве

После того как вы убедились что нужной вам позиции в номенклатуре нет, можно приступать к созданию нового элемента. Для этого первым вашим действием должно быть включение «Иерархического просмотра», после вы выбираете нужную вам папку “Не проверенные” где уже можно приступать к созданию новой позиции.

Для создания новой позиции в справочник нужно нажать на кнопку «Добавить» ,
либо на клавиатуре кнопка «INS». Так же есть возможность скопировать уже
существующий элемент при помощи  или кнопки F9



Открывается форма в которой необходимо заполнить правильно следующие поля.



- 1) Наименование.
- 2) Полное наименование.
- 3) Каталожный номер.
- 4) Тип номенклатуры .
- 5) Вид номенклатуры.
- 6) Единица измерения .
- 7) Производитель.
- 8) Применяемость

Для каждого товара обязательны для заполнения следующие поля

The screenshot shows a software interface for a primary card (Вал первичный). The fields are as follows:

Наименование:	Вал первичный
Иностранное:	Вал первичный
Полное наименование:	Вал первичный
Тип номенклатуры:	Штучный 1
Вид номенклатуры:	Товар 2
Базовая единица изм.:	шт 3
Основная единица измерения:	шт 4
Ставка НДС:	18% 5
Валюта учета:	Руб
Производитель:	BYD
Страна:	Россия
Ячейка хранения:	
% наценки:	

Below the main form, there is a section for 'Места хранения' (Storage locations) with a table:

Модель
Вуд F3

1) Тип номенклатуры

Запасные части, расходные материалы, доп.оборудование, масло, шины, диски, метизы, ветошь указываем -

Штучный

Спецодежды, перчатки, средства защиты – Спецодежда

Инструмент, оборудование – Инструменты

2) Вид номенклатуры

Запасные части, расходные материалы, доп.оборудование, масло, шины, диски, метизы - Товар.

Комплектацию нескольких товаров, например “Комплект ТО” – Комплект.

Инструмент, оборудование, ветошь, спецодежда, перчатки, средства защиты – Прочие активы

3-4) Базовая единица = Основная единица измерения (примеры приведены ниже)

Запасные части, расходники, доп. оборудование – шт

Масло бочковое – литр

Масло в канистрах - шт

Фреон, масло для кондиционера - гр

“Комплект ТО” - к-т

Пленка тонирующая – м

Вибропласт - лист

5) Ставка НДС – 18% (проставляется обязательно для каждой позиции)

1) Наименование, заполняется по следующему принципу:

-Стойка стабилизатора переднего правая (пласт.)

-Втулка амортизатора заднего верхняя

-Болт кронштейна натяжителя цепи верхний

Сначала прописываем узел автомобиля (слово или словосочетание точно обозначающее сущность предмета), потом принадлежность к передней или задней части, верх или низ, затем сторону, если она применима.

Правильное написание сокращает поиск уже существующих позиций в номенклатуре. Наименование всегда прописывается с заглавной буквы, остальные – строчные, без пробелов перед первой буквой названия. Также не прописываются лишние пробелы, тире, запятые, которые не являются частью наименования. Важно внимательно следить за орфографией (опечатка может не позволить найти нужную позицию).

Допускаются общепринятые сокращения ГРМ, ГБЦ, ТНВД, ГУР, ШРУС.

Не допускается применение в наименованиях сокращений лев., прав., ниж., верх.,

Амортизатор пер лев	6710100114*	Сальник КВ задний [
Амортизатор пер прав	LF479Q1-1005019A*	Сальник КВ задний L
	LF479Q1-1005022A*	Сальник КВ передни

Брызговик пер лев пласт
Брызговик пер прав пласт

Сокращения возможно использовать только справочно в самом конце наименования в

Автошина 225/65 R17 Cordiant Sno Max (шип.)
Защита порогов с алюм.площадкой d51мм GW HOVER H3 (нерж)
Защита порогов с алюм.площадкой d51мм GW HOVER H5 (нерж)
Провод зажигания высоковольтный (2 цил)
Провод зажигания высоковольтный (2 цил)

При создании новой позиции проверяем с помощью обычных вопросов

Болт натяжителя ремня приводного

Что? Болт

Болт **Чего?** Натяжителя

Натяжителя **Чего?** Ремня

Ремня **Какого ?** Приводного

Молдинг двери передней правой наружный

Что? Молдинг

Молдинг **Чего?** Двери

Двери **Какой?** Передней правой

Молдинг (уточняющий вопрос) **Какой ?** Наружный

Заглушка бампера заднего нижняя правая

Что? Заглушка

Заклушка **Чего?** Бампера

Бампера **Какого?** Заднего

Заклушка (уточняющий вопрос) **Какая?** Нижняя правая

Втулка стабилизатора переднего правая

Что? Втулка

Втулка **Чего?** Стабилизатора

Стабилизатора **Какого?** Переднего

Втулка (уточняющий вопрос) **Какая ?** Правая

2) Полное наименование можно проставить автоматически нажав на

Создание *

наименование: Рычаг передний левый Код: ЦБ019368

странное: | кат: ...

полное наименование: |

номенклатуры: Штучный

Проверено

3) В оригинальных каталожных номерах не допускаются прописные буквы также лишние пробелы, тире, запятые и т.д. (используем только латинскую раскладку).

3170114011 д	Шестерня 5-й передачи
350615QJ1#A00	Шланг тормозной передний

использование букв запрещено

символов запрещено

которой

(исключение номенклатуры EAW, в

используется символ #)

В оригинальных каталожных номерах разрешено использовать звездочку, если номер детали и сама деталь оригинальная, но закуплена не со склада дистрибьютора

1064001890*	Шланг тормозной задний правый
T11-2905010*	Амортизатор передний левый
1064001256*	Амортизатор передний левый

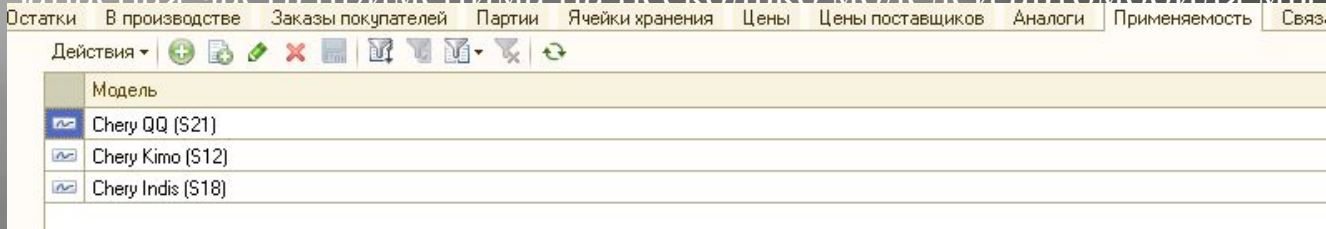
- 4) Тип номенклатуры .
- 5) Вид номенклатуры .
- 6) Единица измерения .

- выбираем из предложенных вариантов, соответствующих данному товару

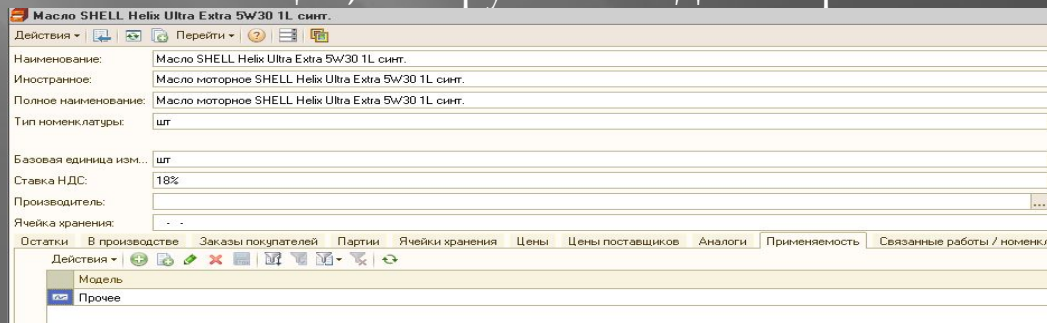
7) Производителя товара, выбирается из классификатора. Указывается обязательно для товаров закупочных у дистрибьютора



8) Применяемость прописывается в обязательном порядке . Данные используются из электронных каталогов, таких как Microcat , WPC и т.д. Если по каталогам данная запасная часть применима на несколько моделей автомобиля мы обязательно



Если же позиция, которую вы создаёте применима на все автомобили в применяемости



При создании новой позиции диска, в наименовании мы сначала прописываем;

1) Диск колеса литой, стальной или кованный

2) Размер диска (ширина диска в дюймах , диаметр диска в дюймах , количество посадочных

болтов и расстояние от центра диска до центра центрального отверстия DIA,)

3) Производитель .

4) Модель диска.

Диск литой 5x14 4x100 ET46 54.1 HND KIA
Диск литой 6x14 4x100 ET38 73.1 Vorxtec RS051 SFP
Диск литой 7x17 5x114.3 ET45 73.1 4GO BW6 GMMF
Диск литой 5x16 5x139.7 ET58 98 KWM (Нива)
Диск стальной 5.5x14 4x100 ET49 56.6 Chance (оригинал)

В каталожном номере ;

1) Размер , только диаметр диска в дюймах

2) Модель диска.

14"KIA
14"RS051
17"BW6
16"KWM
14"CHANCE

После заведения исполнителем новой номенклатуры в папку “НЕ проверенные” , менеджер ответственный за выверку номенклатуры проверяет правильность внесения данных (наименование, применяемое в программе, диаметру, производителя и т.д.), проставляет в окошке галочку и тогда позиция автоматически перемещается в нужной группе (подгруппе).



Ниже приведены примеры правильного и не правильного внесения наименований в программу

Так же обратите, пожалуйста, особое внимание на следующее:

в нашей номенклатуре определенные группы товаров прописаны в одной стилистике, последовательности и не стоит ее нарушать так как в последствии это приводит к дублированию одних и тех же товаров. Усложняет в разы поиск в справочнике.

Примеры приведены ниже.

SCKH-MAGICAR7H	Автосигнализация Scher-Khan Magicar 7 (с автозапуском)
ASSHM070MF	Автосигнализация Scher-Khan Magicar 7 (с автозапуском)
ЦБ008281	Автосигнализация Scher-Khan Magicar 7 (с автозапуском)
ЦБ001234	Автосигнализация Scher-Khan Magicar 7 (с автозапуском)
ЦБ003414	Автошина TRIANGLE 205/55 R16 TR757 91Q шип.
BM000000156	Автошина TRIANGLE 205/55R16 TR757 91Q шип
00000000073	Автошина легковая TRIANGLE 205/55R16 TR757
ЦБ007365П	В подарок Автошина TRIANGLE 205/55 R16 TR757 91Q шип.

- автосигнализация одна и та же
завели много каталожных

- шина одна и та же завели разные
каталожные номера

При создании новой позиции шина, в наименовании мы сначала прописываем;

- 1) Шина
- 2) Размер (Ширина, высота, диаметр)
- 3) Производитель
- 4) Модель шины
- 5) Шип - если шипованная

Шина 170/70 R13 Amtel Nord Master ST224 шип
Шина 175/70 R13 Winguard Spike шип.
Шина 225/65 R17 Triangle TR777 лип.
Шина 175/65 R14 Mfrangoni XL 4ICE E+
Шина 225/60 R16 Nokian Nordman 4 шип.
Шина 275/70 R16 Bridgestone IC5000

В каталожном номере ;

- 1) Размер (Ширина, высота, диаметр)
- 2) Модель шины.

170/70 R13 ST224
175/70 R13 SPIKE
225/65 R17 TR777
175/65 R14 4ICE E
225/60 R16 NORDMAN4
275/70 R16 IC5000

Размеры штампованных и литых дисков



аркировка диска выглядит, например, следующим образом:

5/112 ET50 dia-57.1. Теперь распифруем:

5 – ширина обода диска (измеряется в дюймах) – ширина той части, на которую надевается шина; 112 – диаметр бортовой закраины. Встречаются и другие обозначения, но простому автолюбителю это знать не

нужно; 50 – вылет диска (абсолютное большинство легковых дисков производится сейчас именно такими);

57.1 – посадочный диаметр (измеряется в дюймах). Этот диаметр должен строго равняться диаметру шины. Недопустимо, например, устанавливать шину диаметром 16 на диск 16.5 дюймов.

ET – небольшой кольцевой выступ, проходящий по ободу диска ближе к его закраинам. Он необходим для фиксации безкамерной шины на ободе. Цифра 2 в данном случае указывает на наличие 2-ух хампов, т.е. по каждой из закраин;

dia – диаметр центрального отверстия для крепления диска к автомобилю;

PCD (Pitch Circle Diameter) – диаметр окружности, проходящей через центры крепёжных отверстий (измеряется в

мм); ET (или также написания OFFSET) – вылет диска (измеряется в мм) – расстояние от привалочной плоскости до плоскости, проходящей через середину обода диска (в нашем случае 50мм);

PCD, D, Centerbore) – центральное отверстие (измеряется в мм).

Вот теперь разберёмся, какие из размеров можно изменить и в каких пределах, а какие должны остаться «нетронутыми».

Вылет обода зависит от ширины монтируемой на него шины. Например, шину 205/55R16 допускается устанавливать на обод от 6 до 7,5 дюймов, при рекомендованной ширине 6,5 дюймов. Поэтому размер обода диска можно выбирать в определённых пределах. Правильно подобрать шины к диску поможет таблица соответствия шин и дисков.

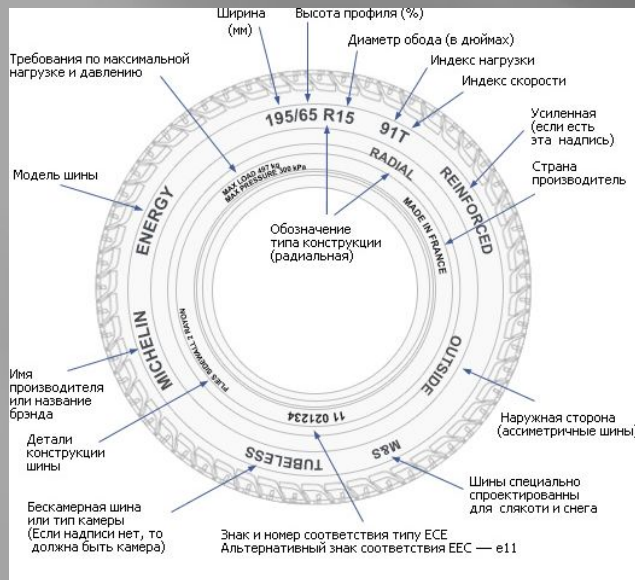
Посадочный диаметр – тут выбор ещё больше. Минимальный диаметр всегда указан в инструкции автомобиля и может увеличиваться практически до бесконечности. Но учтите, чем больше диаметр диска, тем ниже будет профиль шины, а это в свою очередь отрицательно сказывается на комфортабельности езды, но улучшается управляемость автомобиля на высоких скоростях.

Количество крепёжных отверстий – этот параметр остаётся без изменений.

PCD, в большинстве случаев, изменить также нельзя. Хотя у некоторых производителей литых дисков (OZ Racing, AEZ, DOTZ) предусмотрены специальные болты с эксцентриками, позволяющие прикручивать, например, диски с PCD 100мм на автомобили с PCD 98мм. На автомобилях у которых литые диски крепятся с помощью гаек применяются аналогичные гайки-эксцентрики. Максимальная величина смещения таких болтов и гаек составляет 1.2мм, поэтому разница в PCD диска не может превышать 2.4мм.

Вылет – изменение вылета возможно в сторону его уменьшения. Но желательно, чтобы такое уменьшение укладывалось в пределы до 1см. В сторону увеличения числа вылета, как правило, изменения невозможны, т.к. чем МЕНЬШЕ число вылета, тем диск БОЛЬШЕ «выходит» наружу автомобиля относительно колеса с «родным» вылетом, и наоборот. Таким образом при увеличении числа вылета диск будет больше утопиться в машину, при этом значительно растёт вероятность того, что он упрётся в детали подвески или тормозных механизмов.

Центральное отверстие в штампованном колесе обязательно должно равняться диаметру ступицы автомобиля, для его правильной центровки на ступице. С литыми дисками ситуация несколько иная. В настоящее время большинство фирм, производящих литые диски, как отечественные, так и зарубежные, делают диски с универсальным центральным отверстием. А для центровки используют специальное центровочное кольцо, у которого внешний диаметр равен диаметру отверстия в диске, а внутренний диаметр равен диаметру ступицы автомобиля. Приведу пример. Диск размером 6.5x16 5/114.3 et45 dia-72.6 можно устанавливать на автомобили Mitsubishi, диаметр ступицы у которых 67.1мм и на автомобилях Toyota, размер ступицы у которых 60.1мм. Так вот для того, чтобы не делать два разных литых диска производитель выпускает один диск с большим центральным отверстием, в нашем случае 72.6мм и два центровочных кольца – первое 72.6/67.1 и второе 72.6/60.1. При постановке колеса на автомобиль кольцо вставляется в диск, после этого диск устанавливается на машину, центруясь на ступице, и затягивается болтами или гайками. После этого центровочное кольцо никакой нагрузки не несёт и никак не влияет на ходовые характеристики автомобиля. Центровочные кольца могут идти в комплекте с дисками либо поставляться за отдельную плату. Повторюсь, у штампованных дисков таких колец быть не может.



Каждой модели шины присутствуют графы «ТИПОРАЗМЕР» и «ИНДЕКСЫ». В данной статье мы рассмотрим значения этих значений.

Пример. В графе «ТИПОРАЗМЕР» указано значение 195/65 R15, в котором:

195 - ширина шины в мм., 65 - отношение высоты шины (от центра обода до наружного края колеса) к ее ширине в %.

65 - чем меньше цифра, тем шире шина смотрится, тем

«приземистее» и динамичнее автомобиль. Однако все эти преимущества хороши только на сухих дорогах с идеальным покрытием. На российских дорогах колеса серии 65 - это уже легкомыслие, а ниже - просто безумие, Норма: 80,75,70.

R - радиальная конструкция корда, нити корда в слоях каркаса имеют радиальное (меридиональное) расположение, т.е. направлены от борта к борту, **14** - монтажный размер обода в дюймах (1 дюйм=2,54 см).

В графе «ИНДЕКСЫ» указываются индексы максимальной нагрузки на одну шину в килограммах и индекс скорости – максимальная допустимая скорость движения в кмч, а также дополнительные индексы характеризующие свойства конкретной шины.

№ по каталогу	НАИМЕНОВАНИЕ	
	Правильно	Не правильно
	Блок цилиндров в сборе (1,6)	Блок цилиндров в сборе 1,6 л
	Блок цилиндров (1,6)	Блок цилиндров 1,6 л
	Болт ГБЦ (звездочка)	Болт ГБЦ под звездочку
	Болт натяжителя ремня приводного	Болт натяжителя приводного ремня
	Болт (внут шестигран)	болт под внутренний шестигранник
	Вал первичный	Первичный вал
	Вал коленчатый	Коленвал
	Вкладыш коренной верхний (1,3/1,6 4-я группа)	Вкладыш кор. Верх. (1,3/1,6 4-я группа)
	Вкладыши шатунные	Шатунные вкладыши
	Насос масляный	Масляный насос
	Насос охлаждающей жидкости	Помпа
	Полукольцо вала коленчатого верхнее	Полукольцо верхнее коленвала
	Полукольцо вала коленчатого упорное	Полукольцо упорное коленчатого вала
	Прокладка насоса масляного	Прокладка масляного насоса
	Прокладка крышки клапанной	Прокладка клапанной крышки
	Крышка горловины маслозаливной	Крышка маслозаливной горловины
	Прокладка коллектора впускного	Прокладка впускного коллектора
	Прокладка крышки клапанной (1,8)	ПРОКЛАДКА КЛАПАННОЙ КРЫШКИ 1,8
	Ролик обводной	Обводной ролик
	Ремень ГРМ	Ремень грм
	Ролик ремня приводного	Ролик приводного ремня
	Шкив вала коленчатого	Шкив коленчатого вала
	Вал первичный КПП (4/4)	ВАЛ КПП 4/4 ПЕРВИЧНЫЙ
	Дверь задняя левая	ДВЕРЬ ЗАДНЯЯ ЛЕВАЯ HOVER H5,H3
	Замок двери передней левой	Замок передней левой двери
	Петля двери задней левой верхняя	ПЕТЛЯ ЗАДНЕЙ ЛЕВОЙ ДВЕРИ ВЕРХНЯЯ Geely:МК, МК Cross.
	Абсорбер бампера заднего	Абсорбер заднего бампера
	Отражатель бампера заднего левый	Отражатель заднего бампера левый JAC S5
	Кронштейн бампера переднего левый	Кронштейн переднего бампера левый
	Фиксатор бампера переднего левый	Фиксатор переднего бампера левый
	Стекло двери задней правой	Стекло задней правой двери
	Вставка бампера переднего правая	Вставка переднего бампера прав.
	Заглушка крюка буксировочного левая	Заглушка буксировочного крюка лев.
	Заглушка фары противотуманной левой	Заглушка ПТФ лев.
	Заглушка фары противотуманной левой	Заглушка противотуманной фары левой
	Молдинг двери передней правой наружный	Молдинг наружный передней правой двери
	Обивка арки колеса переднего	Передняя обивка арки колеса ZAZ

№ по каталогу	НАИМЕНОВАНИЕ	
	Подушка сиденья заднего	Подушка заднего сиденья
	Наконечник тяги рулевой левой	Наконечник рулевой тяги левый
	Пыльник тяги рулевой правой	Пыльник рулевой тяги правой
	Рейка рулевая	Рулевая рейка
	Корпус фильтра фоздушного	Корпус воздушного фильтра
	Прокладка фланца коллектора впускного (дизель)	ПРОКЛАДКА ФЛАНЦА ВПУСКНОГО КОЛЛЕКТОРА HOVER H5 ДИЗЕЛЬ
	Радиатор кондиционера	Радиатор кондиц. LIFAN
	Адаптер антенный	Антенный адаптер
AVH-X7500BT	Автомобильная магнитола PIONEER AVH-X7500BT DVD	Автомобильная магнитола Pioneer AVH-X7500BT DVD
MVH-170UBG	Автомобильная магнитола PIONEER MVH-170UBG CD/USB	Автомобильная магнитола CD/USB-ресивер Pioneer MVH-170UBG
JVC	Автомобильная магнитола JVC	Магнитола JVC Челны
TS 1639R	Акустика PIONEER TS 1639R	Колонки Pioneer TS 1639R
NX-5.2 МК III	Акустика PROLOGY NX-5.2 МК III передняя	Колонки передние PROLOGY NX-5.2 МК III
14"KIA	Диск литой 5x14 4x100 ET46 54.1 HND KIA	Автодиск СТ7 5x14 4/100 ET46 54.1 S HND-KIA
14"RS051	Диск литой 6x14 4x100 ET38 73.1 Vorxtec RS051 SFP	Автодиск Vorxtec RS051 6x14 4/100 ET38 73.1 SFP
17"BW6	Диск литой 7x17 5x114.3 ET45 73.1 4GO BW6 GMMF	Диск 4GO BW6 7*17 5/114.3 ET45 73.1 GMMF
16"KWM	Диск литой 5x16 5x139.7 ET58 98 KWM (Нива)	ДИСК 5*16 5*139.7 et58 d98 Нива KWM
14"CHANCE	Диск стальной 5.5x14 4x100 ET49 56.6 Chance (оригинал)	Автодиск стальной Chance 5.5 x 14 ET49 56,6 4/100
16"K&K	Диск кованый 7x16 5x139.7 ET35 108.5 K&K Секвойя	Диск K&K Секвойя 7x16 5x139.7 ET35 108.5
170/70 R13 ST224	Шина 170/70 R13 Amtel Nord Master ST224 шип	А/шина Amtel Nord Master ST224 175/70 R13
175/70 R13 SPIKE	Шина 175/70 R13 Winguard Spike шип.	Автошина ROADSTONE 175/70R13 82T Winguard Spike шип.
225/65 R17 TR777	Шина 225/65 R17 Triangle TR777 лип.	Автошина TRIANGLE TR777 225/65 R17 лип
175/65 R14 4ICE E	Шина 175/65 R14 Mfrangoni XL 4ICE E+	Автошина легковая MFRANGONI 175/65 R14 86T XL 4ICE E+
225/60 R16 NORDMAN4	Шина 225/60 R16 Nokian Nordman 4 шип.	Автошина 225/60 R16 Nokian Nordman 4 102T шип
275/70 R16 IC5000	Шина 275/70 R16 Bridgestone IC5000	Автошина 275/70 R16 Bridgestone IC5000
DEF Polo	Дефлекторы окон VW Polo (sd)	Дефлекторы боковых окон VW Polo седан
DEF Actyon NEW	Дефлекторы окон Ssang Yong Actyon NEW	Дефлекторы боковых окон Ssang Yong Actyon NEW (ЧЕЛНЫ)
DEF Kyron	Дефлекторы окон Ssang Yong Kyron	Дефлекторы боковых окон KYRON ЧЕЛНЫ
DEF Emgrand	Дефлекторы окон Geely Emgrand (hb)	Дефлекторы боковых окон Geely Emgrand HB
DEF GC6	Дефлекторы окон Geely GC6 (2014-)	Дефлекторы боковых окон GEELY GC6 2014
DEF Focus2	Дефлекторы окон Ford Focus 2 (накладные)	Дефлектор дверей накл. Ford Focus 2
Magicar 7	Автосигнализация Scher-Khan Magicar 7 (с автозапуском)	Автосигнализация Scher-Khan Magicar 7 (с автозапуском)
Magicar 8	Автосигнализация Scher-Khan Magicar 8	Автосигнализация Scher-Khan MAGICAR 8
StarLine A94	Автосигнализация StarLine A94 2CAN	Автосигнализация A94 2 CAN 2 SLAVE+S-20.3
R20	Компрессор автомобильный Беркут R20 New	Автомобильный компрессор портативный Беркут R20 New
APC-160	Компрессор автомобильный Carmega APC-160	Компрессор CARMEGA APC-160
307	Компрессор автомобильный Катунь-307	Компрессор Катунь-307

Порядок действий при обнаружении дублей в справочниках:

1. Пользователь:

1) во всех дублях справочника ("Номенклатура, Автоработы, др") указывает в поле "комментарий" единое значение идентифицирующее дубли, например заносит туда один и тот же одинаковый "артикул" (поле "Наименование" для идентификации дублей может не подойти, т.к. в справочнике может быть несколько схожих элементов, не являющимися дублями друг для друга, например номенклатура "Вентилятор"....)

2) переносит некорректные (не эталонные) дубли в папку "Не корректные". Позже, после работы программиста, эти "не корректные" дубли "схлопнутся" - объединятся с эталоном - "корректным" элементом (находящимся вне папки "не корректные"). Следует иметь ввиду, что если вне папки "Не корректные" останется несколько "корректных" дублей, то они будут объединены на первый из попавшихся "корректных" дублей.

2. Затем программист (в одну из ночей):

1) архивирует базу данных

2) выполняет массовую свертку (объединение) объектов справочника, при этом неповторяющиеся табличные части (например, нормы времени) из объединяемых объектов копируются в табличную часть объекта - эталона)

3) по всем объектам очищает поле "Комментарий" (чтобы не осталась информация, использованная при идентификации дублей)