

10 редких лесных животных России.

Работу выполнила: Туркина
Кристина
Ученица 8»б» класса

Цель работы :

- 1) Рассказать какие животные редкие в нашей стране и находятся под защитой Р.Ф.

- С 15 по 17 сентября в России отмечается один из самых масштабных экологических праздников — Российские дни леса. Как известно, леса являются не только легкими планеты и кладовой разнообразных ягод, грибов и лекарственных трав, но и домом для множества удивительных животных. В связи с этим мы рассказываем вам о некоторых редких животных, которые обитают в российских лесах.

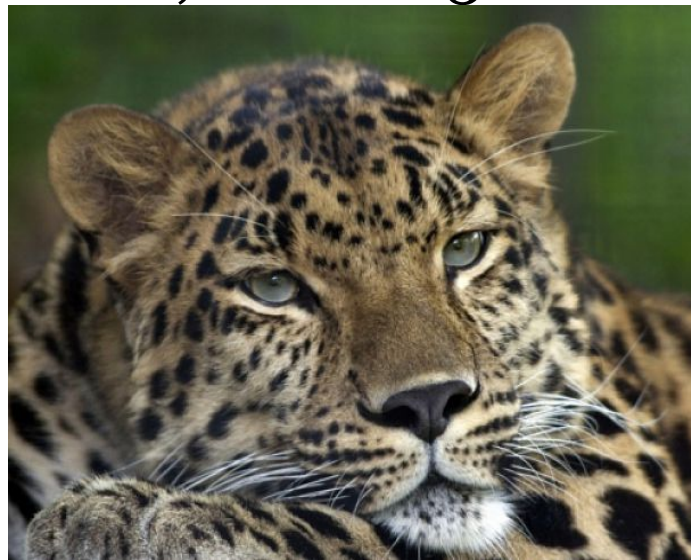
- . Кабарга. Это небольшое оленевидное животное с клыками обитает в горных хвойных лесах Саян, Алтая, Забайкалья и Приморья. Несмотря на свой устрашающий вид, кабарга питается исключительно растительностью. Однако примечательна кабарга не только этим, но и своим притягательным запахом, которым заманивает самок для спаривания. Этот запах появляется благодаря мускусной железе, находящейся в брюхе самца рядом с мочеполовым каналом.



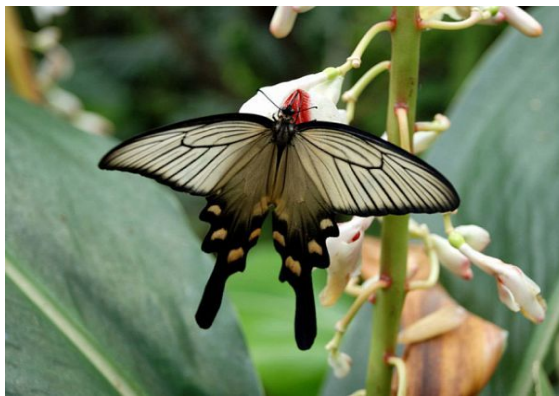
- . Японский зеленый голубь. Эта необычная птица длиной около 33 см и массой приблизительно 300 граммов обладает яркой желтовато-зеленой окраской. Она распространена в Юго-Восточной Азии, но также встречается в Сахалинской области (полуостров Крильон, острова Монерон и Южные Курильские острова). Птица населяет широколиственные и смешанные леса с обилием деревьев вишни и черемухи, кустами бузины и других растений, плодами которых питается.



- Дальневосточные, или амурские леопарды. Эти грациозные кошки сегодня населяют леса китайских провинций Цзилинь и Хейлунцзян и Приморского края России. На этой небольшой территории (площадью около 5000 км²) в наши дни живет около сорока этих кошек, 7–12 особей из которых обитает в Китае, а 20–25 — в России.



- . Алкиной. Эти бабочки обитают на юго-западе Приморского края и встречаются вдоль ручьев и речек в горных лесах, где произрастает кормовое растение гусениц вида — лиана кирказон маньчжурский. Чаще всего к цветкам этого растения прилетают самцы бабочек, а самки большую часть времени сидят в траве. Самки алкиноя, как правило, задерживаются на этом растении, чтобы отложить яйца на его листьях. Сегодня из-за нарушения среды обитания кирказона и сбора его в качестве лекарственного растения его количество в природе уменьшается, что, безусловно, влияет и на численность алкиноя. Ко всему прочему, бабочки страдают из-за сбора их коллекционерами



- Зубры. Ранее эти животные были широко распространены на территории бывшего СССР, но к началу 20 века они сохранились лишь в Беловежской Пуще и на Кавказе. Впрочем, и там их численность неуклонно сокращалась. Например, к 1924 году на Кавказе сохранилось лишь 5–10 зубров. Основными причинами сокращения зубров были истребление их охотниками и браконьерами, а также уничтожение во время военных действий.



- Рыбный филин. Этот вид селится по берегам рек на Дальнем Востоке от Магадана до Приамурья и Приморья, а также на Сахалине и Южных Курилах. Рыбный филин предпочитает жить в дуплах старых деревьев с обилием водной добычи поблизости, однако старолесья и дуплистые деревья часто подвергаются вырубке, что неизбежно вытесняет этих птиц с их мест обитания. Кроме того, рыбных филинов ловят браконьеры, и они нередко попадают в капканы во время попытки вытащить из них приманку. Развитие водного туризма на дальневосточных реках и, следовательно, усиление беспокойства этих птиц постепенно приводит к снижению численности филинов и мешает их размножению. Все это привело к тому, что сегодня этот вид находится под угрозой исчезновения.



- 7. Гигантская вечерница. Эта крупнейшая в России и Европе летучая мышь обитает в широколиственных лесах на территории от западных границ нашей страны до Оренбургской области, а также от северных границ до Московской и Нижегородской областей. Там они селятся в дуплах деревьев по 1–3 особи, в колониях других летучих мышей (обычно рыжих и малых вечерниц).



- Усач небесный. В России, на юге Приморского края (в Тернейском, Уссурийском, Шкотовском, Партизанском и Хасанском районах) обитает жук с ярко-голубым окрасом. Он живет в широколиственных лесах в основном в древесине клена зеленокорого. Там самка жука откладывает яйца, а приблизительно через полмесяца появляются личинки. Они развиваются в древесине около 4-х лет, а затем, в июне, личинка выгрызает «колыбельку» и окукливается. Примерно через 20 дней жук выходит из древесины и сразу приступает к размножению. На это он будет тратить все свои силы до конца жизни, которая длится только две недели.



- Гималайский, или белогрудый медведь. Уссурийский белогрудый медведь населяет широколиственные леса Приморского края, южных районов Хабаровского края и юго-восточной части Амурской области. До 1998 года он был занесен в Красную книгу России как малочисленный вид, а сегодня является охотничьим видом. Однако если в 90-е годы его численность составляла 4–7 тысяч особей, то теперь этот медведь находится на грани исчезновения (его популяция составляет до 1 тысячи особей). Причиной тому стали, прежде всего, вырубка лесов и массовая охота. Последнее, к слову обсуждалось во время международного экологического форума «Природа без границ» во Владивостоке, после чего в 2006 году было принято решение в Приморском крае ввести ограничения охоты на гималайского медведя во время спячки.



- Черный аист — это широко распространенный, но редкий вид, численность которого сокращается из-за хозяйственной деятельности человека, проявляющейся в сведении лесов и осушении болот. Сегодня птица встречается в лесах от Калининградской и Ленинградской областей до Южного Приморья. Черный аист предпочитает селиться возле водоемов в глухих, старых лесах.



- Вывод: Нужно охранять редкие ,леса, растения, и животных. Ведь их осталось так мало .



- **Спасибо за внимание !**