



«Помоги зимующим птицам!»

Россия, Хабаровск, 680045

ул. Королева, д. 53-А

Телефон :36-07-23

www. first_step@pochta.ru

Выполнила: Потоцкая Людмила Витальевна – бизнес-тренер INFORMATION BUSINESS school



Тема урока «Как нам помочь птицам зимой?»



**ПРЕДМЕТ: ОКРУЖАЮЩИЙ МИР
(2-й класс)**

Выполнил: бизнес-тренер
Потоцкая Людмила Витальевна
Организатор: учитель начальных классов
Воробьева Анна Анатольевна
МАОУ НОШ «Первые шаги»



Россия, Хабаровск, 680045
ул. Королёва, д. 53-А
Телефон :36-07-23

www. first_step@pochta.ru

Содержание



Введение в тему: цель и задачи урока, загадки о птицах

Работа с текстом учебника, сообщения детей о птицах

Физкультминутка: игра «Летает – не летает»

Составление памятки как подкармливать птиц зимой

Подведение итогов, закрепление пройденного материала

Проектная работа: «Помоги зимующим птицам»

Защита проектов



Россия, Хабаровск, 680045
ул. Королева, д. 53-А
Телефон :36-07-23

www. first_step@pochta.ru



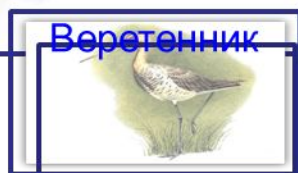
ОКРУЖАЮЩИЙ МИР



«Зимующие птицы Дальнего Востока»



Турухтан



Веретенник



Гуменник



Россия, Хабаровск, 680045
ул. Королёва, д. 53-А
Телефон :36-07-23

www. first_step@pochta.ru

Выполнила: Поточкая Людмила Витальевна – бизнес-тренер INFORMATION BUSINESS school

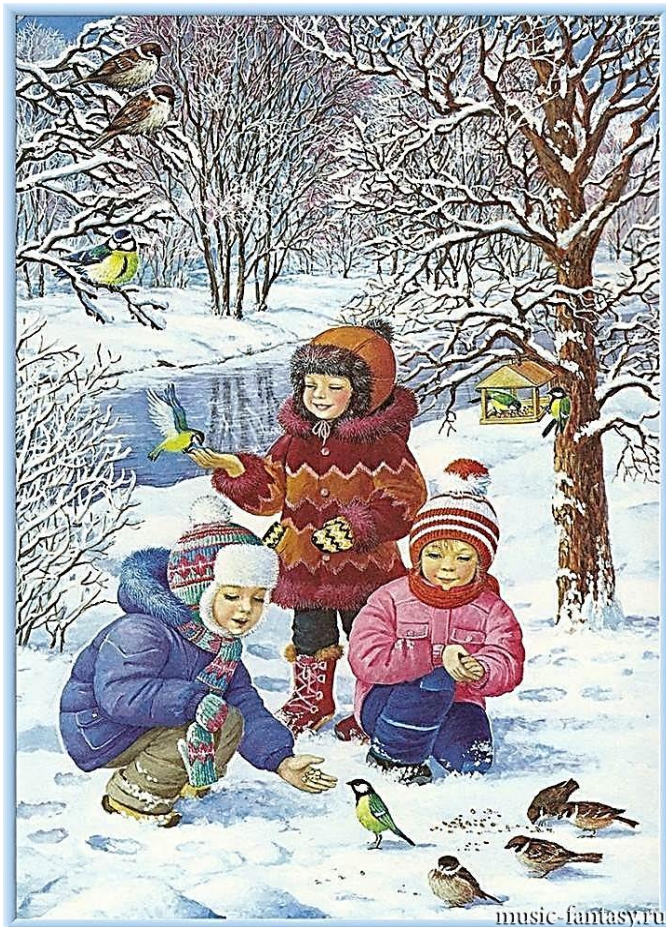


Тема урока: «Как нам помочь зимующим птицам?»



Цели и задачи урока

- Познакомить учащихся с зимующими птицами, расширить и систематизировать знания по теме “Птицы”.
- Развивать речь, мышление, внимание, наблюдательность, умение классифицировать, сравнивать, обобщать.
- Воспитывать любовь к природе, бережное и заботливое отношение к птицам.



Тема урока: «Как нам помочь зимующим птицам?»



Введение в тему

ВОРОНА, СИНИЦА, СОЙКА, ВОРОБЕЙ, СНЕГИРЬ, ЛАСТОЧКА, ДЯТЕЛ



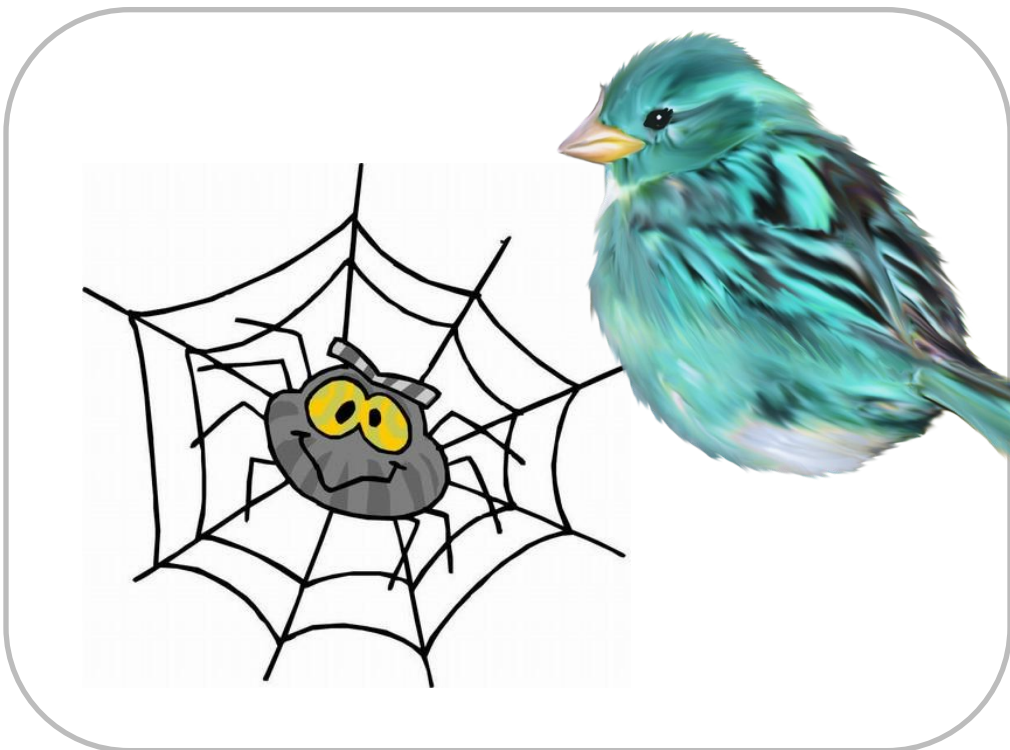


Тема урока:

«Как нам помочь зимующим птицам?»



Сообщение темы и цели урока



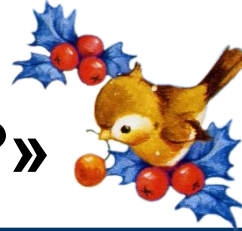
Снится ночью пауку
Чудо-юдо на суку
Длинный клюв и два
крыла
Прилетит – плохи
дела
А кого паук боится?

Это Птица.



Тема урока:

«Как нам помочь зимующим птицам?»



Птицы бывают: перелётными и зимующими





ДВА ВИДА ПТИЦ



ЗИМУЮЩИЕ ПТИЦЫ

 СЕРАЯ ВОРОНА	 ДЯТЕЛ		
 ПОПОЛЗЕНЬ	 САПСАН		
 ГОЛУБЬ	 КЛЁСТ	 СВИРИСТЕЛЬ	 БОЛЬШАЯ СИНИЦА
 ГЛУХАРЬ	 ВОРОБЕЙ	 СНЕГИРЬ	 ВОРОБЬИНЫЙ СЫЧ

ПЕРЕЛЁТНЫЕ ПТИЦЫ

 ЧЁРНЫЙ СТРИЖ	 СЕРАЯ ЦАПЛЯ		
 ЛАСТОЧКА	 СОЛОВЕЙ		
 ЗАРЯНКА	 ГОРИХВОСТКА	 ИВОЛГА	 ЗИМОРОДОК
 СЕРЫЙ ГУСЬ	 СКВОРЕЦ	 КРЯКВА	 ЛЕБЕДЬ



Тема урока:

«Как нам помочь зимующим птицам?»



Зимующие птицы

 Воробей		 Дятел	
 Поползень		 Свиристель	
 Ворона		 Сорока	
 Голубь		 Снегирь	
 Синица	 Щегол	 Сова	 Клёст



Россия, Хабаровск, 680045

ул. Королёва, д. 53-А

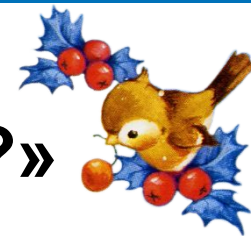
Телефон :36-07-23

www. first_step@pochta.ru



Тема урока:

«Как нам помочь зимующим птицам?»



Загадки про птиц

Я весь день ловлю жуков,
Ем букашек, червяков.
Зимовать не улетаю,
Под карнизом обитаю.

(Воробей.)



Спинкою зеленовата,
Животиком желтовата,
Черненькая шапочка
И полоска шарфика.

(Синица.)



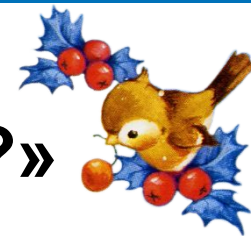
Россия, Хабаровск, 680045
ул. Королёва, д. 53-А
Телефон :36-07-23

www. first_step@pochta.ru



Тема урока:

«Как нам помочь зимующим птицам?»



Загадки про птиц

По дереву – вниз
головой! –
Бежит в одежде
голубой...
(Поползень.)
Носит серенький жилет,
Но у крыльев – черный
цвет.
Видишь, кружат
двадцать пар
И кричат: "Ка-а-ар! Ка-а-
ар! Ка-а-ар!"
(Ворона.)



Чернокрылый,
красногрудый,
Не боится он
простуды –
С первым снегом
Тут как тут!
(Снегирь.)



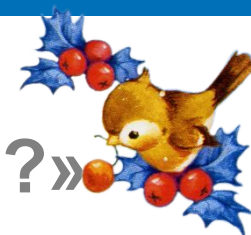
Россия, Хабаровск, 680045
ул. Королёва , д. 53-А
Телефон :36-07-23

www. first_step@pochta.ru



Тема урока:

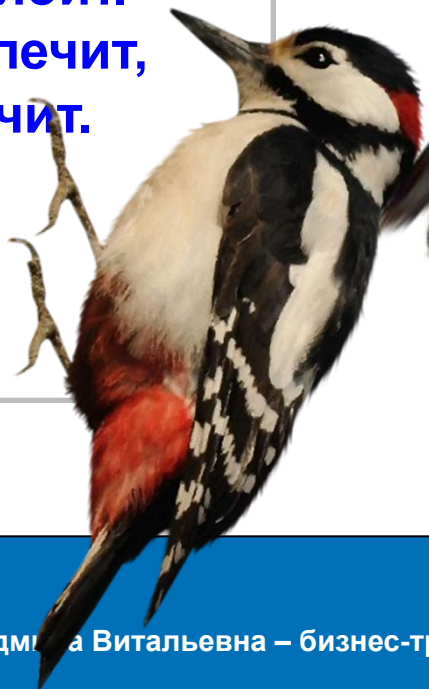
«Как нам помочь зимующим птицам?»



Загадки про птиц

Все время стучит,
деревья долбит.
Но их не калечит,
а только лечит.

(Дятел.)



Непоседа пестрая,
Птица
длиннохвостая,
Птица говорливая,
Самая болтливая.

(Сорока.)



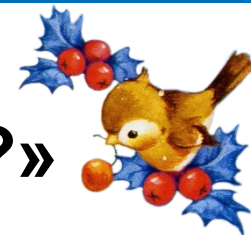
Россия, Хабаровск, 680045
ул. Королёва, д. 53-А
Телефон :36-07-23

www. first_step@pochta.ru



Тема урока:

«Как нам помочь зимующим птицам?»



Какой корм едят зимующие птицы?
Какие птицы прилетают на зимовку?
Чем они питаются?
Почему рябину называют птичьей кладовой?
Какие птицы облюбовали кормушки около вашей школы?

ЧЕМ ПИТАЮТСЯ ПТИЦЫ ЗИМОЙ



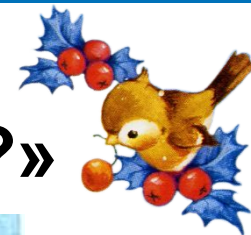
Россия, Хабаровск, 680045
ул. Королёва, д. 53-А
Телефон :36-07-23

www. first_step@pochta.ru



Тема урока:

«Как нам помочь зимующим птицам?»



logopsi.ucoz.com



Россия, Хабаровск, 680045
ул. Королёва, д. 53-А
Телефон :36-07-23

www. first_step@pochta.ru

Выполнила: Потоцкая Людмила Витальевна – бизнес-тренер INFORMATION BUSINESS school



Зимующие птицы Дальнего Востока



ГОЛУБАЯ СОРОКА



- По внешнему облику она очень похожа на обыкновенную сороку, но значительно меньше её по размеру (весит 60-80 г) и красиво окрашена. Верх головы черный с металлическим блеском. Спина, плечики и надхвостье серые или чуть охристые. Рулевые, кроющие перья крыла и опахало второстепенных маховых голубые. Горло белое, остальная часть беловатая или светлой буровато-серой окраски.
- Живет в основном в лиственном лесу или кустарниках по долинам рек. Ведет оседлый образ жизни, но осенью и зимой совершает кочевки стайками. Осенью и зимой может залетать в черту г. Хабаровска. В пищу использует семена, насекомых, ягоды.



Зимующие птицы Дальнего Востока



Домовой воробей



- Общая окраска оперения коричневато-бурая сверху, беловатая снизу. Самец отличается от самки большим черным пятном на подбородке, горле и зобе. Верх головы темно-серый, а не темно-бурый. Численность этого вида в Хабаровском крае значительно уступает полевому, поэтому многие школьники, да и учителя не знают, что рядом с ними могут жить домовые воробьи, и принимают их за полевых.
- Питается воробей самой разнообразной пищей: семенами сорняков, злаков, насекомыми. В западных районах России, на юге, где этих воробьев бывает много, птицы иногда приносят ощутимый урок хозяйству человека. В нашем крае численность домовых воробьев низкая, поэтому они, кроме пользы, ничего не приносят.
- Несмотря на то, что оба вида воробьев давно живут рядом человеком и являются его спутниками, приручить воробья, как синицу или поползня, практически невозможно.





Зимующие птицы Дальнего Востока



Снегирь

- Снегирь — птица довольно доверчивая и общительная, поэтому не составляет труда приблизиться к снегирям вплотную и рассмотреть их. Обитают снегيري в сосновых лесах с густым подлеском, на краях выгоревших лесов и вырубок, в садах, парках.
- Едят снегيري почки, семена, ягоды. Такие как рябину, черёмуху, крушину, можжевельник. Этим приносят пользу растениям — поедая ягоды, снегирь не съедает все семена, мякоть роняет на землю и оставшиеся в мякоти семена прорастают.
- Любят птицы и семена ясеня, граба, остролистого клена, ольхи, березы, липы. Едят семена хмеля и лебеды. После еды снегيري любят чистить клюв и в процессе чистки так же роняют прилипшие к нему семена.



Зимующие птицы Дальнего Востока



Синица - Московка



Синица-Московка одна из самых маленьких, но красивых синиц. В Хабаровске её можно видеть круглый год, но численность её невысока, хотя встречается синица по всему городу. Разумеется, что в лесу, вокруг сельских населенных пунктов их гораздо больше, но мы решили рас сказать о ней именно в этой главе.

Вес птицы 8-10 г. Голова и шея сверху имеют блестяще-черный цвет, а на затылке белое пятно. Щечки и бока шейки тоже белые. Спина сероватая с коричневато-оливковым оттенком на подхвостье и пояснице. Серо-бурый хвост, черное горло, а зоб и грудь, брюшко грязно-белые. Крылья бурые с редкими белыми пятнышками. Распространена широко по краю. В полной первой кладке 8-11, а во второй - 7-9 яиц белого цвета с красновато-коричневыми пятнышками. Насиживает только самка, а самец кормит её в день 2-3 раза. Насиживание длится 12-14 дней. Самец кормит самку и уже появившихся первых птенцов еще несколько дней, так как птенцы у синиц выводятся не одновременно. Как и поползень, московка осенью запасает пищу впрок, пряча её в трещинах коры, щелях, хвое и т.д. Питается в основном различными насекомыми и их яйцами, а зимой используют семена хвойных деревьев. Московка — исключительно полезная птица, её надо всячески охранять, устраивать искусственные гнездовья и подкармливать





Зимующие птицы Дальнего Востока



Поползень



- Очень интересная и оригинальная птичка-невеличка. По размерам всего 130-160 мм, а весом до 22-25 г. Распространен широко по всему краю. Живет как в настоящем лесу, так и в населенных пунктах, в том числе и в г. Хабаровске.
- Окраска у него скромная: спина пепельно-серая с голубоватым оттенком, а брюшко белое с рыжеватыми тонами. Бока и подхвостье имеют каштаново-коричневый цвет. По бокам головки, на лбу и над глазами имеются белые полосы. В нашем крае поползень на большей части ареала ведет оседлый образ жизни, и только на севере или в крайне суровые зимы совершает кочевки. В зимнее время его можно встретить в самых неожиданных местах: на поле, на лугу, на оживленных улицах городов.



Зимующие птицы Дальнего Востока



Сизый голубь



- Сизый голубь хорошо всем известен. мы будем рассматривать не настоящего дикого сизого голубя, а полу домашнего, который живет рядом с человеком в крупных и мелких городах и в других населенных пунктах.
- Вес полу домашнего сизого голубя колеблется от 250 до 300 г. Распространен по краю в основном в южной половине.
- Гнездится в человеческих постройках. Весеннее спаривание начинается рано, с конца февраля. В полной кладке два белых яйца. Насиживают оба родителя 16-18 дней.
- Птенцы вылетают из гнезд через 30-35 дней. За лето выводят два-три потомства. Поело гнездования сбиваются в стаи и держатся по укромным местам. Окраска полу домашних голубей самая разнообразная.



Зимующие птицы Дальнего Востока



Клёст



- Размером чуть меньше галки, весом 125-190 г. Имеет более тонкий и довольно длинный клюв. Окраска кедровки темного коричневато-бурого цвета с белыми пятнами. На конце хвоста светлая кайма. Кедровка — типичный обитатель тайги и зарослей кедрового стланика. Широко распространена по краю, предпочитает еловые, кедровые и кедрово-стланиковые леса.
- В обычные годы ведет оседлый образ жизни, делая небольшие кочевки. В некоторые годы может совершать дальние миграции, и тогда птицы неожиданно появляются в городах и других населенных пунктах края в неестественной обстановке.
- В период неурожая кедровых орехов или стланика кедровка совершает массовые неперIODические миграции. Основным кормом для кедровки служат семена кедра, кедрового стланика и ели. В конце весны и летом использует животную пищу. Есть и еще одна особенность кедровки — это запас пищи впрок. При урожае орехов птица во многих местах делает запасы орехов.



Зимующие птицы Дальнего Востока



Каменный Глухарь



- Каменный глухарь — мельче обыкновенного, и нес его колеблется от 2,6 до 1-х кг.
- Самцы отличаются от обыкновенного глухаря наибольшим чертиком клювом, черными рулевыми перьями и крупными белыми пятнами на плечевых и кроющих перьях крыла и хвоста.
- Самки окрашены темнее обыкновенного глухаря и не имеют каштаново-рыжего пятна на зобе.
- Летом питается животной и растительной пищей, а осенью и зимой предпочитает хвою лиственницы, сосны, пихты.
- Каменный глухарь токует с рассвета до полудня на земле или ветках деревьев.
- Песня состоит из щелканья и кончается характерной трелью (учащенное щелканье). Каменный глухарь не теряет полностью слух при пении, поэтому его на токовищах добывать трудно.



Зимующие птицы Дальнего Востока



Неясыть



- Неясыть уступает по размерам филину, но в три раза крупнее иглоногой совы. Общая длина тела 50-60 см, вес от 700 до 1000 г.
- Самки несколько крупнее самцов. Спина у самцов и самок беловато-охристая с бурыми продольными полосками и слабыми поперечными отметинами, малые кроющие крыла бурые, маховые и рулевые перья буровато-охристые с темно-бурым поперечным рисунком, брюхо белое с бурыми продольными отметинами.
- Радужина глаз темно-бурая, клюв желтый, а когти черные.
- Длиннохвостая неясыть типично лесная птица, живет и в равнинной местности, и в горах.
- Ведет на юге оседлый образ жизни, а на севере — кочевой. Гнездится сова как в дуплах, так и в заброшенных гнездах ворон, воронов, канюков и т.д. Обычно в кладке 3-4 яйца белого цвета. В годы "урожая" грызунов кладка может быть боль шей, в годы депрессии, наоборот, уменьшается.

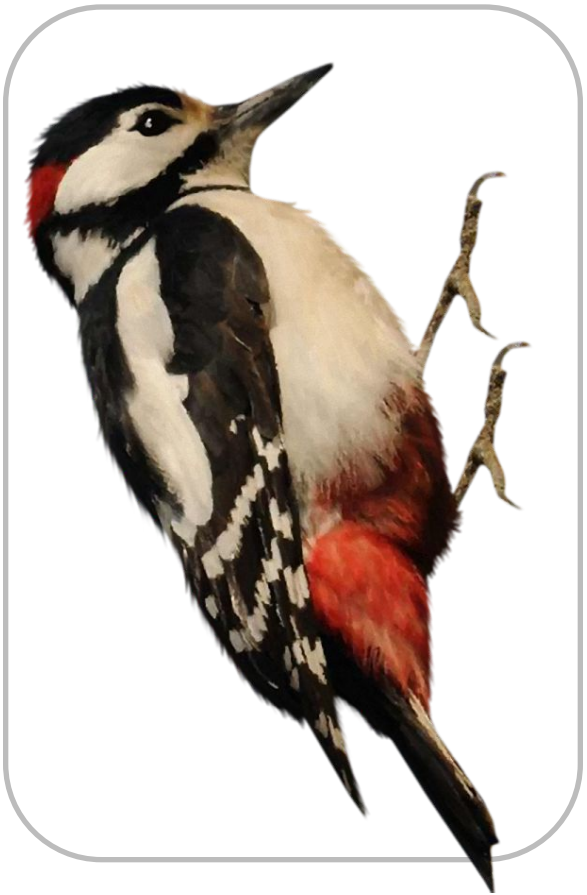




Зимующие птицы Дальнего Востока



Дятел



- Довольно красивая и очень пестрая птица. В основном преобладает черная и белая окраска. Верх головы и шеи, спина и надхвостье иссиня-черные, а вот плечи и бока шейки белые, брюхо грязно-белое, подхвостье светло-красное. Маховые перья черные с белыми пятнами.
- При сложенном крыле эти пятна выглядят как белые поперечные полосы. Хвост черный, кроме двух крайних рулевых перьев белого цвета. Глаза буровато-красные, клюв свинцово-черный, а ноги темно-бурые. Большой пестрый дятел — птица средних размеров, примерно с дрозда, длина его тела от 23 до 26 см, а вес около 100 г. Дятел — оседлая птица и только в самое суровое зимнее время может совершать кочевки.
- У дятла хорошо выражена сезонная сменяемость кормов. Осенью и зимой питается семенами хвойных деревьев и изредка — личинками насекомых, весной и летом в основном животной пищей.



Зимующие птицы Дальнего Востока



Приметы про птиц

1. Синичка с утра начинает пищать – ожидай ночью мороз.
2. Воробьи дружно расчирикались – к оттепели.
3. Ворона под крыло клюв прячет – к холоду.
4. Перед метелью воробьи чирикают.
5. Перед сильным ветром воробьи стайками перелетают с места на место.
6. Синицы порхают под окном – к холоду.
7. В марте птички щебечут к хорошей погоде.
8. Снегирь зимой поёт на снег, вьюгу и слякоть.
9. Если сядет тебе на руку синица, нужно загадать желание. Если вещая птаха подаёт голос – загаданному сбыться.





Зимующие птицы Дальнего Востока



КТО ЧЕМ ПИТАЕТСЯ?



Ребята, скажите, а знаете ли вы какой корм предпочитают есть наши меньшие братья - птицы?



Зимующие птицы Дальнего Востока



ЧЕМ КОРМИТЬ ПТИЦ ЗИМОЙ

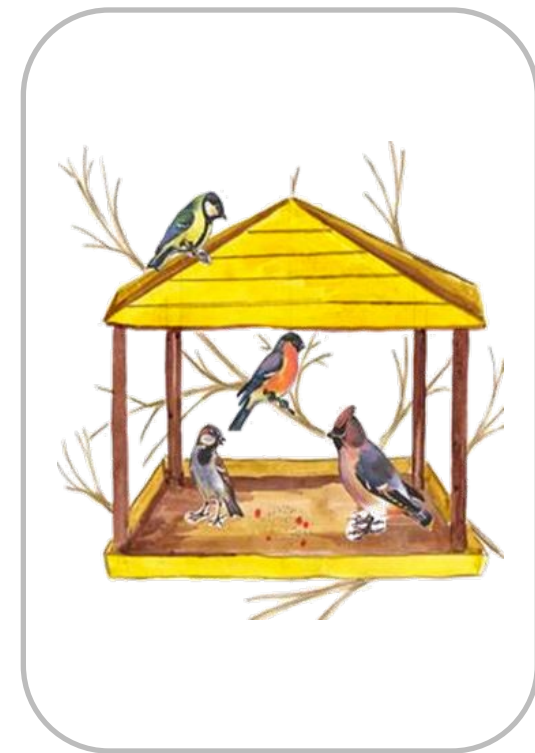
Чтобы к кормушке прилетали разные птицы, подсыпаем туда маслянистые, калорийные семена, например:

Покормите птиц

Игорь Сычёв 2013

- зеленушка
- чечётка
- щегол
- воробей
- чиж
- 2 части рапса
- 1 часть льняного семени
- 3-4 части семян подсолнуха
- овес
- белые семена тыквы
- ягоды рябины и калины
- 2 части проса
- несоленые нежаренные семечки привлекут синиц, поползней
- большая синица
- поползень
- пестрый дятел
- кусочки несоленого сала привлекут синиц, поползней, дятлов
- несоленые очищенные орехи

это хорошее лакомство для зеленушек, щеглов, чижей, чечеток, воробьев





Помоги зимующим птицам Хабаровска!

памятка "Как подкармливать птиц"

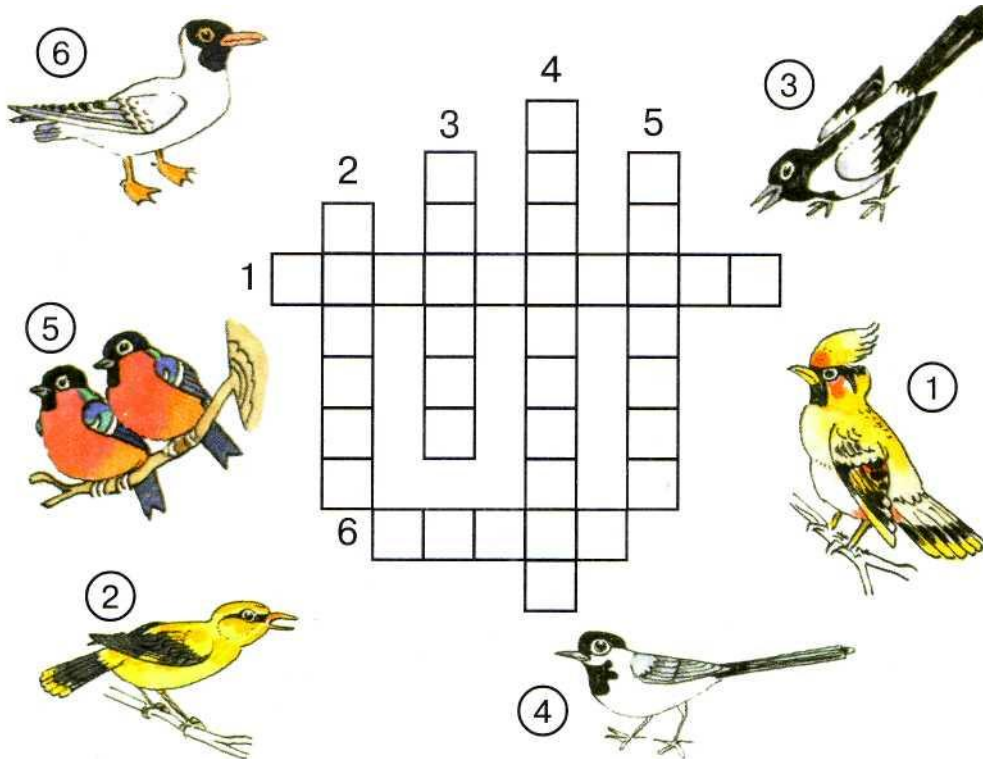
1. Кормушки лучше делать самые простые – из пакетов из-под молочных продуктов. А также из пластиковых бутылок, укрепленных вверх дном, чтобы зерно постепенно высыпалось на подставку.
2. Развешивайте кормушки в спокойных для птиц местах.
3. Следите, чтобы корм в кормушке был постоянно.
4. Кормушки нужно держать в чистоте.
5. Следите, чтобы в кормушке не было снега.
6. Помните, что основные зимние корма – это семечки арбуза, дыни, тыквы, пшеничные отруби, овсяные хлопья, пшено, семена подсолнечника (не жареные, не солёные), сушёные ягоды боярышника, шиповника, крошки белого хлеба, несолёное свиное сало, говяжий жир. Нельзя давать чёрный хлеб





Кроссворд «Зимующие птицы»

Закрепление материала





Зимующие птицы Дальнего Востока

Сравнительный

Птица	Кормушка	Корм	Способ употребления
Голуби и воробьи	Устойчивая и крепкая	Любой	Клюют у кормушки
Синица	Маленькая, но не доступная голубям	Семечки подсолнечника, тыквы, дыни, сало, геркулесовые хлопья и мясо	Берёт по зёрнышку, долбит на дереве, зажимая лапками
Снегирь	Удалённые кормушки	Бусы из фруктов, рябина, калина, овсяная крупа, семечки	Клюёт очень аккуратно, не сорит
Ворона	Площадки на земле	Остатки пищи	Ест жадно и никого не боится



Галерея кормушек

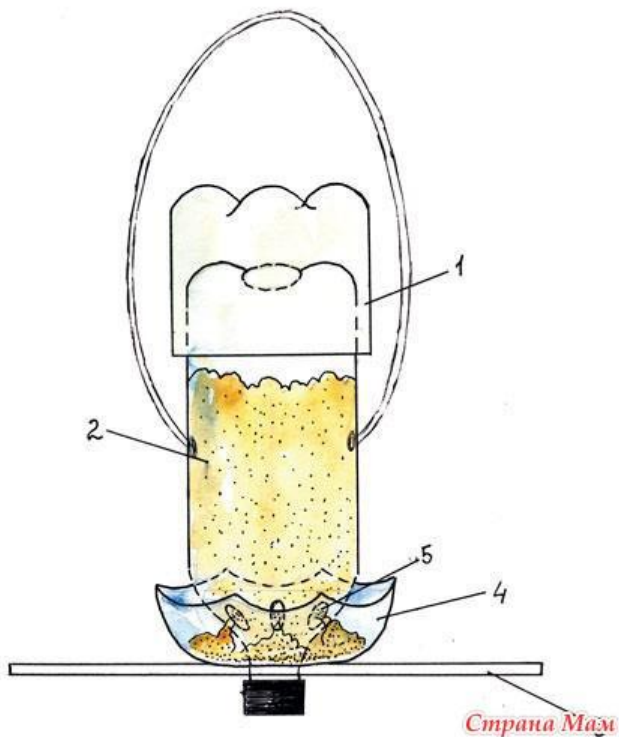
Как сделать кормушку своими руками





Зимующие птицы Дальнего Востока

Изготовление кормушек своими руками



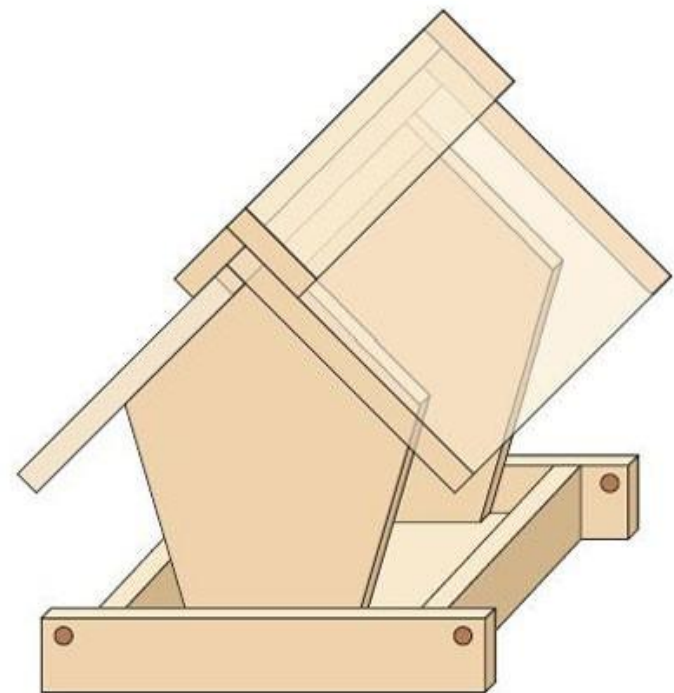
Россия, Хабаровск, 680045
ул. Королёва , д. 53-А
Телефон :36-07-23

www. first_step@pochta.ru



Как самому смастерить кормушку?

Как правильно построить кормушку





Пример ведения дневника наблюдения за зимующими птицами

Дата наблюдения	Место наблюдения	Виды птиц	Количество птиц в момент наблюдения	Количество наблюдений в день	Чем питаются птицы в момент наблюдения
16.10.2015 год Понедельник					
17.10.2015 год Вторник					
18.10.2015 год Среда					
19.10.2015 год Четверг					
20.11.2015 год Пятница					
21.10.2015 год Суббота					
22.10.2015 год Воскресенье					
ИТОГО:					





ЗАКЛЮЧЕНИЕ

Проверочные вопросы на закрепление пройденного материала

Какой корм едят зимующие птицы?
Какие птицы прилетают на зимовку?
Чем они питаются?
Почему рябину называют птичьей природной кладовой?
Какие птицы облюбовали кормушки около вашей школы?
Посмотри, какие бывают кормушки. Какие из них ты сможешь сделать на уроках труда?



СПАСИБО ЗА ВНИМАНИЕ

Россия, Хабаровск, 680045
ул. Королёва , д. 53-А
Телефон :36-07-23

www. first_step@pochta.ru