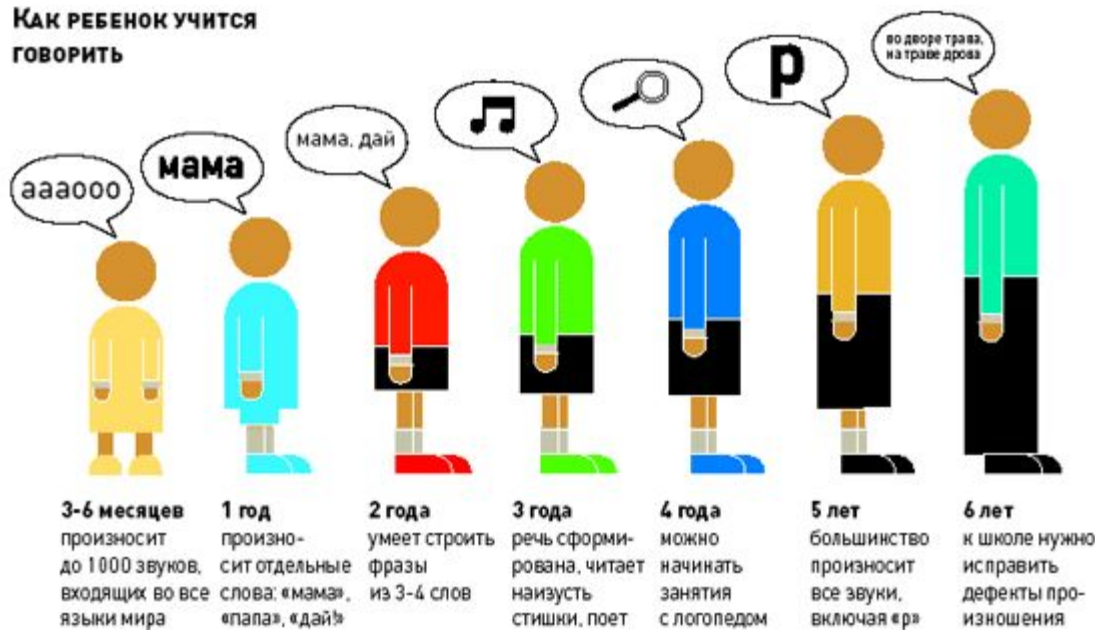


КОГНИТИВНОЕ И РЕЧЕВОЕ РАЗВИТИЕ ЛИЧНОСТИ

КАК РЕБЕНОК УЧИТСЯ ГОВОРИТЬ



Современные подходы
к изучению когнитивного развития личности.

Термин «КОГНИТИВНЫЙ»

описывает познавательную деятельность с точки зрения процессов информационного обмена человека с окружающей средой.

М. Е. Бершадский

Когнитивная психология охватывает весь диапазон психологических процессов, от ощущений до восприятия, распознавания образов, внимания, обучения, памяти, формирования понятий, мышления, воображения, запоминания, языка, эмоций, и процессы развития; она охватывает всевозможные сферы поведения»

Основная цель когнитивной психологии – интеллектуальное развитие обучаемых в процессе усвоения систематического научного содержания

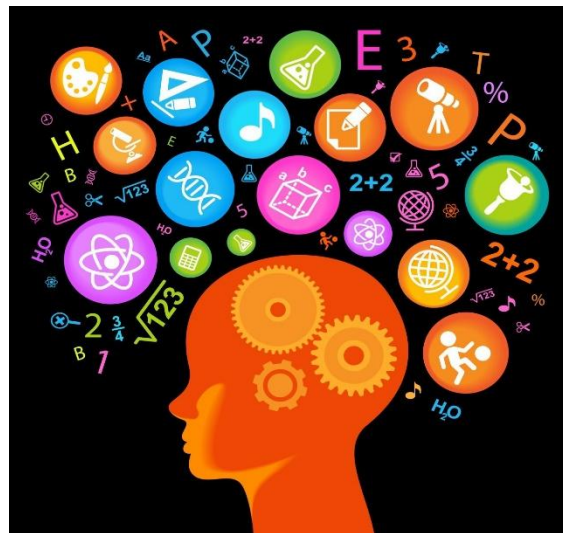


лат. *intellectus* – ум, рассудок)

разум, способность мыслить, проницательность, совокупность тех умственных функций (сравнения, абстракции, образования понятия, суждения, заключения и т. д.), которые превращают восприятия в знания или критически пересматривают и анализируют уже имеющиеся знания.

- **Интеллэ́кт** — качество психики, состоящее из способности адаптироваться к новым ситуациям, способности к обучению на основе опыта, пониманию и применению абстрактных концепций и использованию своих знаний для управления...
- познание, понимание, рассудок), способность мышления, рационального познания, в отличие от таких, напр., душевных способностей, как чувство, воля, интуиция, воображение и т.п.

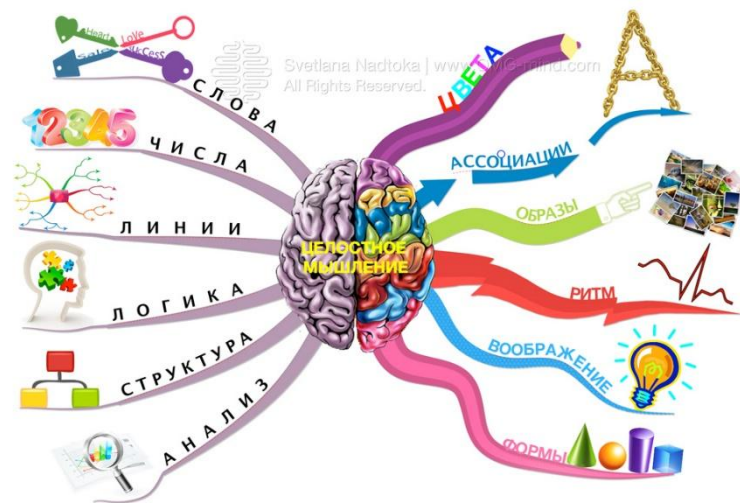
ИНТЕЛЛЕКТ



Искусственный ИНТЕЛЛЕКТ

ПОНЯТИЕ ИСКУССТВЕННОГО ИНТЕЛЛЕКТА

- **Искусственный интеллект** – одна из новейших наук, появившихся во второй половине 20-ого века на базе вычислительной техники, математической логики, программирования, психологи, лингвистики, нейрофизиологии и других отраслей знания.



ИСКУССТВЕННЫЙ ИНТЕЛЛЕКТ - научное направление, разрабатывающее методы, позволяющие электронно-вычислительной машине решать интеллектуальные задачи, если они решаются человеком. Понятием *искусственный интеллект* обозначают функциональные возможности машины решать человеческие задачи. Искусственный интеллект направлен на повышение эффективности различных форм умственного труда человека.

Эмоциональный интеллект (ЭИ; [англ. emotional intelligence, EI](#)) — способность человека распознавать эмоции, понимать намерения, мотивацию и желания других людей и свои собственные, а также способность управлять своими эмоциями и эмоциями других людей в целях решения практических задач. [\[1\]](#)



РЕЧЬ

является важным механизмом
интеллектуальной деятельности,
формой общения людей и
способом существования
сознания

Мед.энциклопедия

Первоначальная функция речи коммуникативная. Речь есть, прежде всего, средство социального общения, средство высказывания и понимания.

Л.С. Выготский

ПОЗНАВАТЕЛЬНЫЕ ПСИХИЧЕСКИЕ ПРОЦЕССЫ

<u>ОЩУЩЕНИЯ</u>	<u>ВОСПРИЯТИЕ</u>	<u>ПАМЯТЬ</u>	<u>ВООБРАЖЕНИЕ</u>	<u>МЫШЛЕНИЕ</u>
Отражение отдельных свойств предметов, непосредственно воздействующих на наши органы чувств	Целостное отражение предметов, непосредственно воздействующих на органы чувств, в совокупности свойств и признаков этих предметов	Отражение прошлого опыта и запечатление, сохранение и воспроизведение чего-либо	Отражение будущего, создание нового образа на основе прошлого опыта	Высшая форма отражательной деятельности, позволяющая понять сущность предметов и явлений, их взаимосвязь, закономерность развития

ТЕОРЕТИКО – МЕТОДОЛОГИЧЕСКИЕ ОСНОВЫ КОГНИТИВНОГО РАЗВИТИЯ ЛИЧНОСТИ В СОВРЕМЕННОЙ ПСИХОЛОГИИ

Параметры психического развития человека	Естественно-научная парадигма	Культурно - историческая парадигма
Источник развития	Внутри индивида, в его природе	В социальной среде
Факторы (движущие силы) развития	<u>Фактор наследственности</u> : одаренность, задатки, способности как природные особенности; созревание; <u>фактор среды</u> : как обстановка развития, в сходном значении как для животных, так и для человека; взаимодействие факторов наследственности и среды	Обучение, деятельность самого ребенка
Условия развития	Наследственность и среда	Морфофизиологические особенности мозга; общение
Форма (трактовка процесса) развития	Приспособление (адаптация) ребенка к среде; по аналогии с развитием биологического типа — путем наследования свойств вида или путем накопления индивидуального опыта	Присвоение исторически сложившихся способностей, способов деятельности и мышления, овладение общественным опытом
Понимание хода (направления) развития	От индивидуального гуманоидного состояния к социальному существованию (социализация)	От социального к индивидуальному (индивидуализация)
Специфика развития	подчиняется общим биологическим законам	Подчиняется действию общественно – исторических законов

Основные теории когнитивного развития личности в современной психологии

Теории:

1. интеллектуального развития Пиаже;
2. культурно-исторической психологии Л.С.Выготского;
3. социально-генетической психологии А.Н.Перре-Клермо и В.В.Рубцова;
4. психического развития П.Я.Гальперина, В.В.Давыдова;
5. теория артефактов М. Коула;
6. теория деятельности А.Н. Леонтьева;
7. теория информационного подхода к развитию Аллена Ньюелла и Херберта Саймона;
8. теория смысловых систем Роберта Кегана.
9. Бихевиористская теория **П.Скиннера**
10. Преформистская теория **Н.Хомского**
11. Генетическая теория интеллекта **Ж.Пиаже**
12. Психосоциологическая теория **Л.С.Выготского**
13. Концепция становления речевой деятельности **А.А.Леонтьева**

ГЕНЕТИЧЕСКАЯ ТЕОРИЯ ИНТЕЛЛЕКТА Ж. ПИАЖЕ



*Логические операции формируются постепенно
в процессе развития*

- **Идея:** человек наследует лишь деятельность интеллекта. Язык же, являясь одним из способов отражения в процессе познания окружающей действительности, формируется при взаимодействии ребенка со средой.
- **Достоинства:** факт установления им зависимости психических свойств индивида от окружающей его социальной среды.

ПСИХОСОЦИОЛОГИЧЕСКАЯ ТЕОРИЯ Л.С.ВЫГОТСКОГО



Л.С.Выготский подчеркивает ярко выраженный социальный характер речи

- **Идея:** ярко выраженный социальный характер речи; тесная взаимосвязь между речью и психикой человека
- **Достоинства:** Л.С. Выготский первым в мировой психологической науке выявил деятельностный характер речи, доказав, что речь представляет собой специфический вид деятельности, которую он назвал речевой деятельностью.

Детерминанты КОГНИТИВНОГО развития

По Ж. Пиаже	По Л.С. Выготскому
<p><u>Внутренние детерминанты когнитивного развития ребенка :</u></p> <ul style="list-style-type: none">• биологическое созревание (наследственность)• уравнивание <u>внешние детерминанты</u>• действия с предметами• взаимодействие с другими людьми.	<ul style="list-style-type: none">• культурное опосредствование <p>внешнее – это культурно-исторически сложившиеся, опосредствованные знаками формы совместной деятельности людей.</p>

	Концепция интеллектуального развития Ж. Пиаже	Концепция культурно-исторического развития Л. С.Выготского
Основной предмет исследования	Когнитивное развитие ребенка от рождения до зрелости	Происхождение и развитие высших психических функций, строение и развитие сознания
Основные идеи	Интеллектуальное развитие представляет собой последовательность качественно различных стадий, порядок их прохождения неизменен, а скорость может быть разной. Интеллект — иерархия 4стадий: сенсомоторный интеллект; предоперационные операции; конкретные операции; формальные операции	— Опосредованный характер ВПФ(Высшие психические функции) — Интериоризация знаков как закон развития ВПФ — Гипотеза о системном и смысловом строении сознания — Принципиально новый, культурно-исторический подход в понимании психического развития (новое понимание источника, движущих сил, условий, направления развития) — Анализ механизма влияния обучения на развитие
Факторы развития	Имеет значение определенный уровень созревания нервной системы; прослеживается влияние среды, которая стимулирует и испытывает ребенка, но когнитивные структуры в конечном счете выстраивает сам ребенок, в процессе спонтанных изобретений и открытий (ребенок учится <u>сам, самостоятельно</u>)	Обучение
Ценное	— Постановка проблемы детского мышления как качественно своеобразного, имеющего уникальные достоинства — Выделение активности самого ребенка — Прослеживание генеза «от действия к мысли» — Открытие феноменов детского мышления («феномены Пиаже»), разработка методов его исследования («задачи Пиаже») — Идеи Пиаже послужили стимулом для множества других теоретических и эмпирических исследований интеллекта	— Определение основы культурно-исторической парадигмы в исследовании психического развития человека — Введение идеи историзма в область психологии и метода исследования высших форм психики и поведения — Разработка системы основных понятий и принципов возрастно-психологического анализа онтогенеза человека

КОГНИТИВНОЕ РАЗВИТИЕ В СОЦИАЛЬНОМ КОНТЕКСТЕ

Этапы когнитивного развития (по Ж. Пиаже)



Стадия	Характеристика
1. Сенсомоторная (от рождения до 2-х лет)	Отличает себя от предметов. Осознает себя как носителя действия и начинает действовать произвольно; например, дергает за веревку, чтобы привести игрушку в движение, или трясет погремушку, чтобы пошуметь.
2. Предоперационная (2-7 лет)	Учится пользоваться речью и представлять предметы словами и в образах. Мышление все еще эгоцентрично: с трудом принимает точку зрения других. Классифицирует объекты по одному признаку; например, группирует вместе все красные блоки независимо от формы или все квадратные блоки независимо от цвета.
3. Конкретных операций (7-11 лет)	Может мыслить логически об объектах и событиях. Постигает сохранение количества (6 лет), объема (7 лет) и веса (9 лет). Классифицирует объекты по нескольким признакам и может упорядочивать их в ряды по одному параметру, например величине.
4. Формальных операций (от 11 до 15 лет и старше)	Может мыслить логически об абстрактных высказываниях и систематически проверяет гипотезы. Начинает интересоваться гипотетическими и идеологическими проблемами, будущим.

БИХЕВИОРИСТСКАЯ ТЕОРИЯ П.СКИННЕРА



Формирование речевых навыков происходит в соответствии с законами образования оперантных условных рефлексов

- **Идея:** процесс усвоения языка сводится к повторению ребенком произносимых родителями фраз, а все новое - к действию по аналогии с этими готовыми фразами.
- **Недостатки:** -- не дает возможности истолковать факт понимания ребенком новых слов, предложений, ранее ему неизвестных
- -- принижение значения социального подкрепления и влияния окружающей ребенка пространственно - предметной среды
- -- имитация не может являться источником качественного прогресса в ее освоении (отрицание иммитативного метода)

ПРЕФОРМИСТСКАЯ ТЕОРИЯ Н.ХОМСКОГО



Идея врожденных языковых способностей

- Идея:** каждый индивид имеет врожденную способность
- видоизменять значение и смысл фраз, а так же строить неограниченное количество осмысленных высказываний (ограничение – объем памяти индивида)
 - **Достоинства:** положение о зависимости развития речи от уровня развития психических процессов
 - **Недостатки:** недооценивание Н.Хомским роли социального окружения ребенка в деле развития его речи

КОНЦЕПЦИЯ СТАНОВЛЕНИЯ РЕЧЕВОЙ ДЕЯТЕЛЬНОСТИ А.А.ЛЕОНТЬЕВА

- **Идея:** речевая деятельность выступает как гибкая
- и пластичная система, создающая уникальную возможность с помощью ограниченного количества речевых средств отражать бесконечное многообразие окружающего природного, социального и культурного мира.
- **Достоинства:** расширение диапазона общения и углубление процесса восприятия и обмена информацией.

