

Военный учебный центр при АлтГТУ

***Цикл тактической и
общевойсковой
подготовки***

Тема № 6

**«Организация, вооружение,
тактика действий подразделений
армий основных иностранных
государств и иррегулярных
вооруженных формирований
(ИрВФ)».**

Занятие 1

«Организация, вооружение, тактика действий армий основных иностранных государств »

Учебные цели:

1. Дать понятия студентам об организации, предназначении подразделений армий США и Германии.
2. Ознакомить студентов с ТТХ основных образцов вооружения и техники армий США и Германии, тактикой действий в бою.

- Время: 2 часа.
- Метод: лекция.
- Место проведения: класс.

Учебные вопросы:

- 1. Организация, вооружение и тактико-технические характеристики основных образцов вооружения мотопехотных (пехотных), танковых и разведывательных подразделений армий основных иностранных государств .
- 2. Тактика действий мотопехотных (пехотных), танковых и разведывательных подразделений армий основных иностранных государств .

Вопрос №1

**Организация и тактика действий ТБ,
МПБ, ТР, МПР, взвода и отделения
армий США и ФРГ.**

Мотопехотный батальон США.

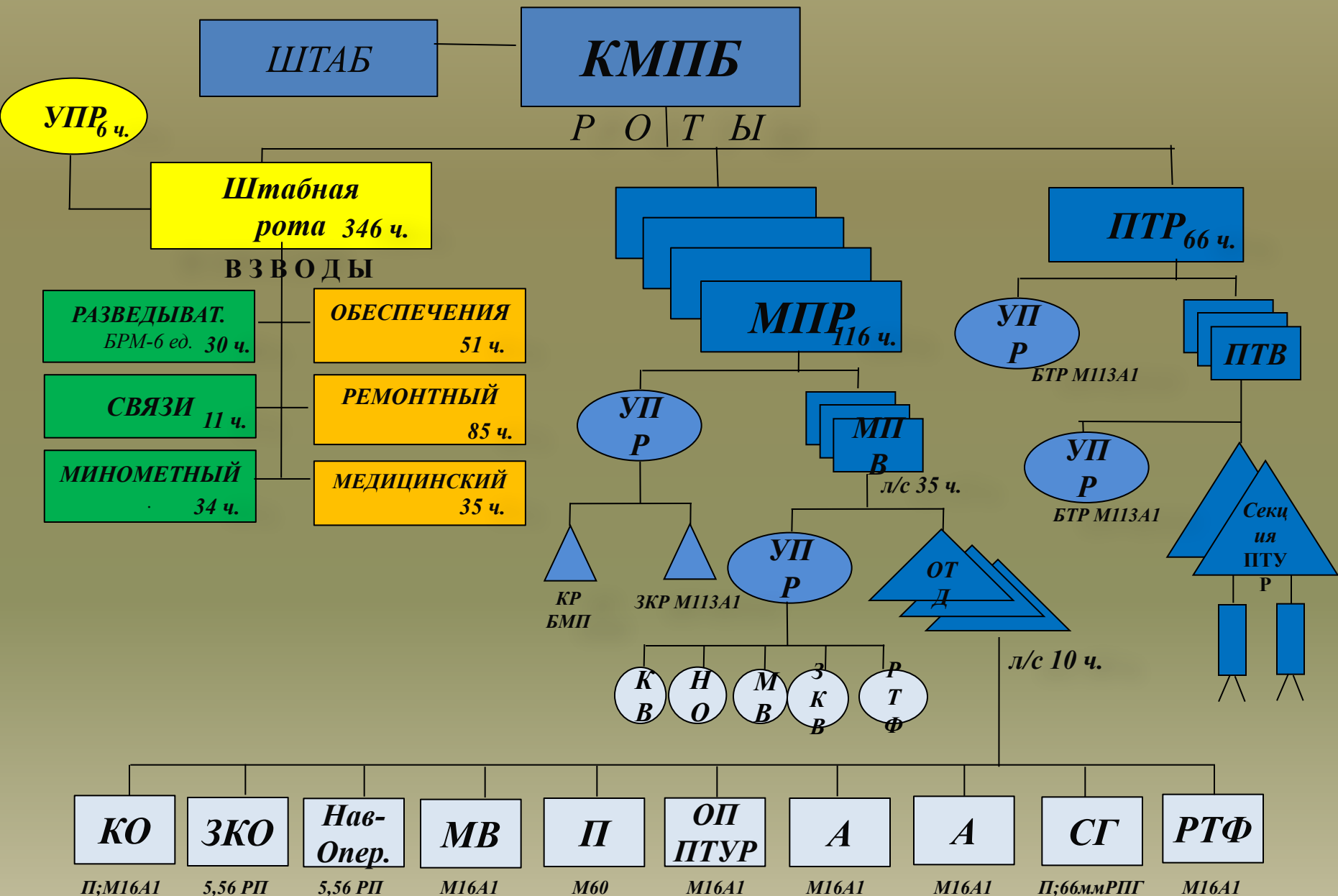
Мотопехотный батальон является основным боевым подразделением бригады и служит базой для создания мотопехотной батальонной тактической группы.

МПБ ведет боевые действия в составе бригады, иногда - самостоятельно.

Решает следующие задачи:

- вступление в непосредственное соприкосновение с противником и уничтожение его живой силы, огневых средств и другой техники путем сочетания огня и маневра;
- захват и удержание важных участков местности;
- действия в качестве тактического воздушного десанта.

Состав и вооружение подразделений мотопехотного батальона армии США.



Штабная рота

Штабная рота мпб предназначена для организации связи, разведки, огневой поддержки, медицинского обслуживания, ремонта и эвакуации боевой техники, обеспечения подразделений батальона всеми видами довольствия.

Разведывательный взвод батальона состоит из:

- *управления* (две БРМ МЗ)
- *двух разведывательных секций* (по две БРМ МЗ).

Всего во взводе: 30 чел.;

БРМ МЗ - 6, радиостанций -12.

Минометный взвод батальона состоит из:

- *управления*
- *двух минометных секций*

(по одной КШМ М577А1 и

по три самоходных 106,7-мм миномета М106А2).

Всего во взводе: 34 чел.;

106,7-мм СМ М106А2 - 6;

КШМ М577А1 - 2;

автомобилей- 2.



Бронетранспортер М113

Миномет создан на базе бронетранспортера М-113, в корпусе которого вместо отделения для десанта имеется боевое отделение. Сверху имеется крыша люка, позволяющая вести огонь непосредственно с машины. При необходимости стрельба из миномета ведется с грунта.

Противотанковая рота

Противотанковая рота МПБ является основным средством командира батальона для борьбы с танками и другими бронированными объектами противника.

Противотанковая рота состоит из:

- *управления* (5 чел. , БТР М113А1 -1)

- *трех противотанковых взводов*

(по 20 чел., по четыре СПУ ПТУР "Тоу" М901).

Всего в противотанковой роте: 65 чел..

БТР М113А1 - 4, СПУ ПТУР "Тоу" М901 - 12;

Противотанковый взвод состоит из

- *секции управления* (4 чел. и БТР М113А1) и

- *двух противотанковых секций* (по две СПУ ПТУР "Тоу" М901).



ПУ ПТУР «ТОУ» на бронетранспортере М 113.

Масса боевой части ракеты - **3,6 кг.**

Дальность стрельбы: минимальная - **65м,**
максимальная - **3750м.**

Бронепробиваемость - **500-600мм.**

Стрельба может вестись с наземной (переносной) и самоходной пусковых установок, а также и с вертолета.





Мотопехотный взвод состоит из:

- **секции управления**
- **3 мотопехотных отделений.**

Секция управления – 5 чел.

(командир взвода, заместитель командира взвода, радиотелефонист, наводчик-оператор БМП, механик-водитель БМП), 1 ед. БМП.

Отделение включает в себя 10 чел.

- *командир отделения,*
- *наводчик-оператор БМП,*
- *механик-водитель БМП,*
- *заместитель командира отделения,*
- *оператор противотанкового ракетного комплекса (ПТРК) «Джавелин»,*
- *пулемётчик,*
- *2 автоматчика,*
- *стрелок-гранатомётчик,*
- *радиотелефонист,*

1 ед. БМП.

Всего во взводе – 35 чел., 4 ед. БМП.



Боевая машина пехоты М-2

Всего в роте: -116 чел.;

- 11,43-мм пистолет «Кольт» – 42 ед.;
- 5,56-мм автоматическая винтовка M16A4 – 49 ед.;
- 5,56-мм ручной пулемёт M249 - 18 ед.;
- 7,62-мм единый пулемёт M60 – 9 ед.;
- 12,7-мм пулемёт M2HB (M234) – 1 ед.;
- ПТРК «Джавелин» – 9 ед.;
- 14 ед. БМП M2A2 «Бредли»;
- БТР M113A3 – 1 ед.;
- 40-мм ручной противотанковый гранатомёт (РПГ) M203 – 18 ед.;
- 66-мм РПГ M72A2 – 30 ед.;
- РПГ M202A1– 3 ед.;
- радиостанция – 34 ед.

Подразделения и вооружение МПБ армии США.

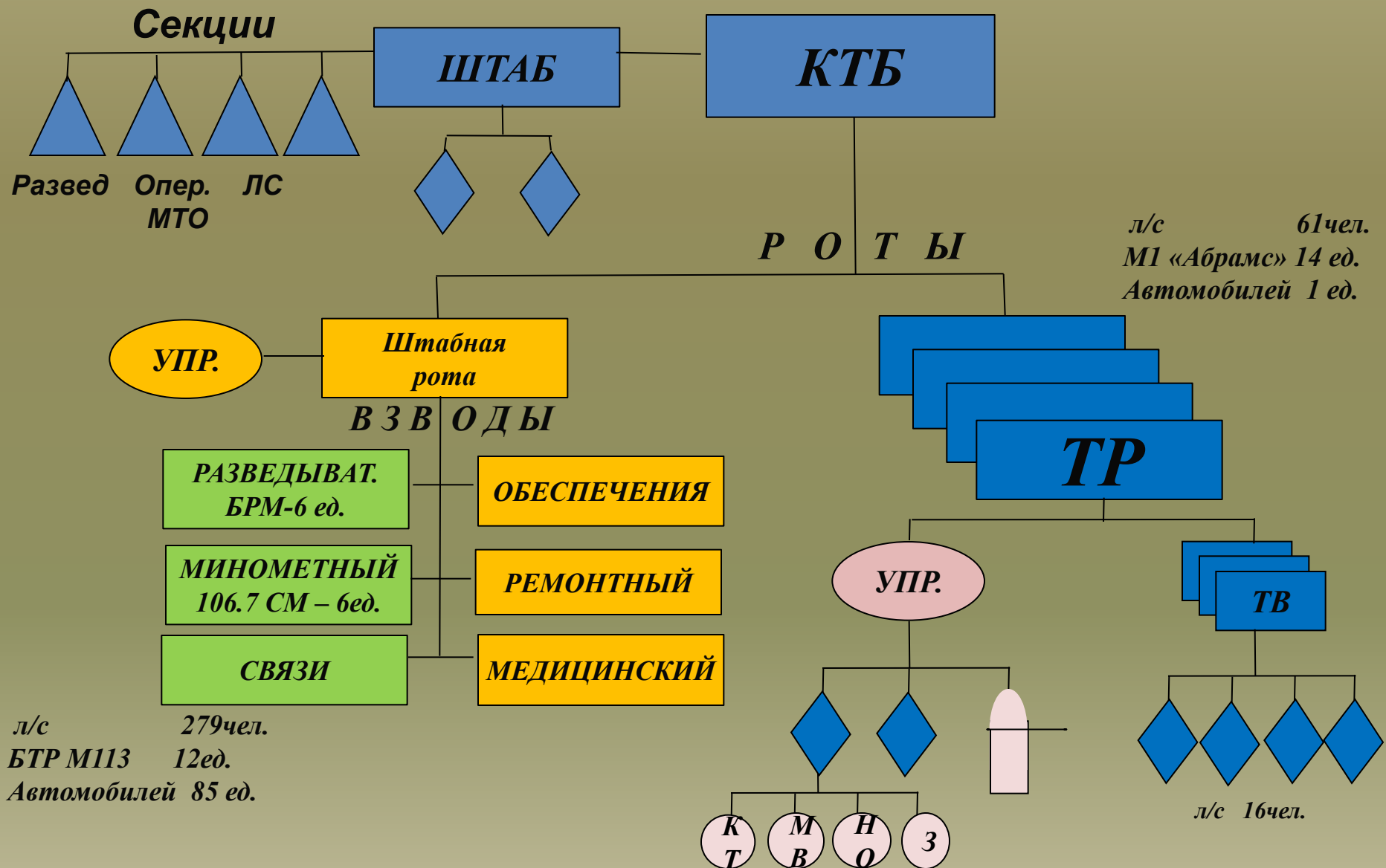
Подразделение	Лич- ный состав	БМП М-2	БМП М-3	СПУ ПТУР «Тоу»	СПУ ПТУР «Дракон»	106,7 мм СМ	БТР М113	КШМ	Авто
Штаб и штабная рота	367	2	6			6	15	8	
мпр (4)	116	13			9		1		
птр	65			12			4		
Всего в батальоне	896	54	6	12	36	6	23	8	114

Танковый батальон армии США.

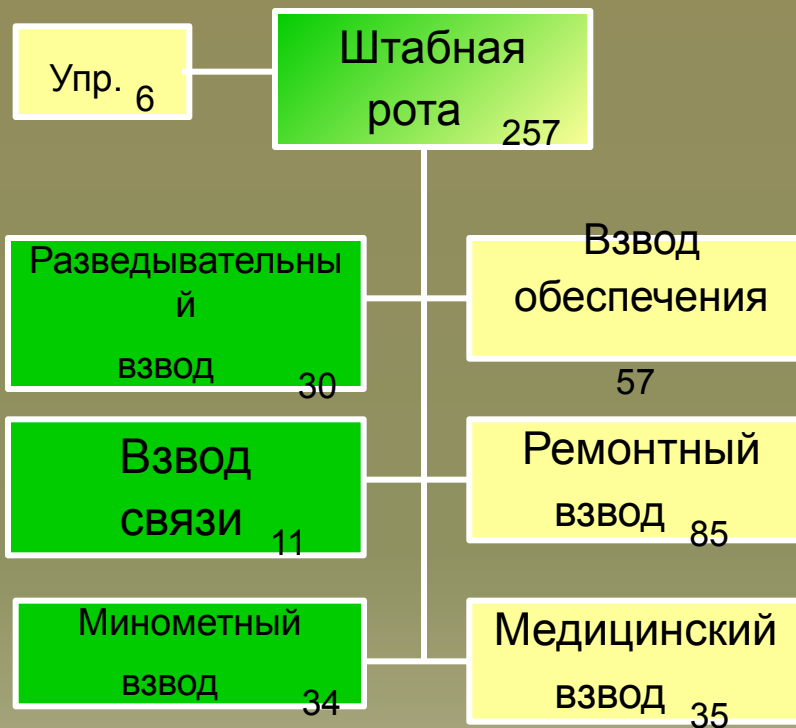
Танковый батальон является основным боевым подразделением бригады и может служить базой для развертывания танковой батальонной тактической группы.

Он ведет боевые действия, как правило, в составе бригады, преимущественно на направлении сосредоточения ее основных усилий. Батальон в бою, успешно сочетая огонь, маневр и ударную силу танков, решает аналогичные задачи, что и мотопехотный батальон, за исключением его использования в качестве тактического воздушного десанта.

Состав и вооружение подразделений танкового батальона армии США.



Организация штабной роты армии США



Подразделения и вооружение ТБ армии США.

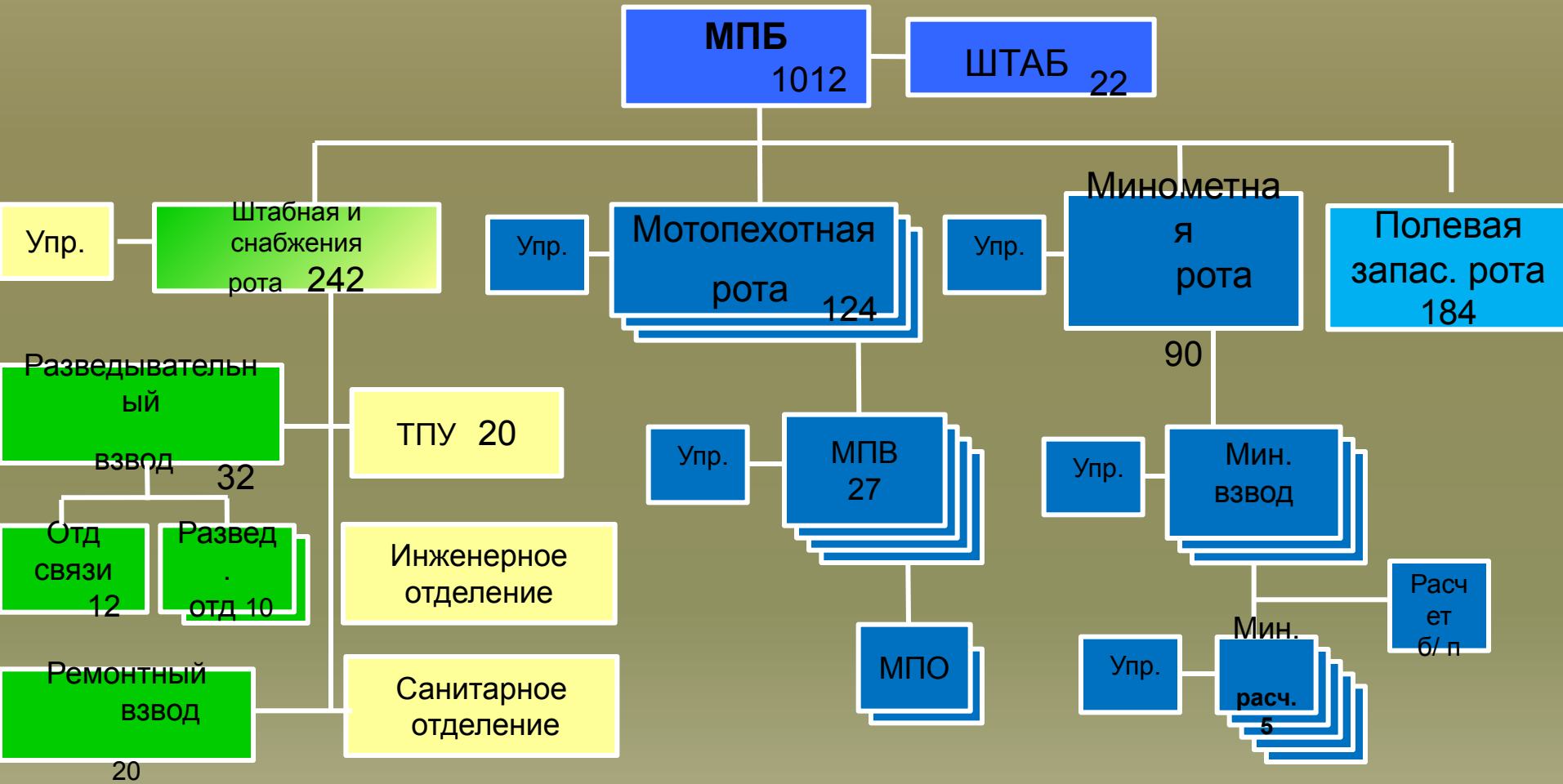
Подразделение	Личный состав	Танки М-1 «Абрамс»	БРМ М-3	106,7 мм СМ	БТР М-113 А1	КШМ М-577 А1	АВТО
Штаб и штабная рота	279	2	6	6	12	8	85
Танковая рота	61	14	-	-	-	-	1
Всего в батальоне	523	58	6	6	12	8	89

Мотопехотный батальон армии Германии.

Мотопехотный батальон является основным боевым подразделением механизированной бригады, ведет бой в составе бригады, иногда самостоятельно.

Решает следующие задачи: вступление в непосредственное соприкосновение с противником и уничтожение его живой силы, огневых средств и другой техники путем сочетания огня и маневра; захват и удержание важных участков местности; действия в качестве тактического воздушного десанта.

Организация мотопехотного батальона армии ГЕРМАНИИ.



Организация мотопехотного батальона (МПБ) армии ГЕРМАНИИ.

Подразделение	Личный состав	БМП «Мардер»	120 мм СМ	ПУ ПТУР «Милан»	РПГ	БТР М-113 «Фукс»	КШМ	Авто-мобили	Пул. 7,62 мм MG-3
Штаб и штабная рота	242	1	-	-	20	2	2	50	14
мпр (4)	124	13	-	4	9	-	-	3	9
Минометная рота	90	-	10	-	10	3	-	15	-
Полевая записная рота	184	-	-	-	-	12	-	3	-
Всего в батальоне	1012	53	10	16	66	17	2	80	50

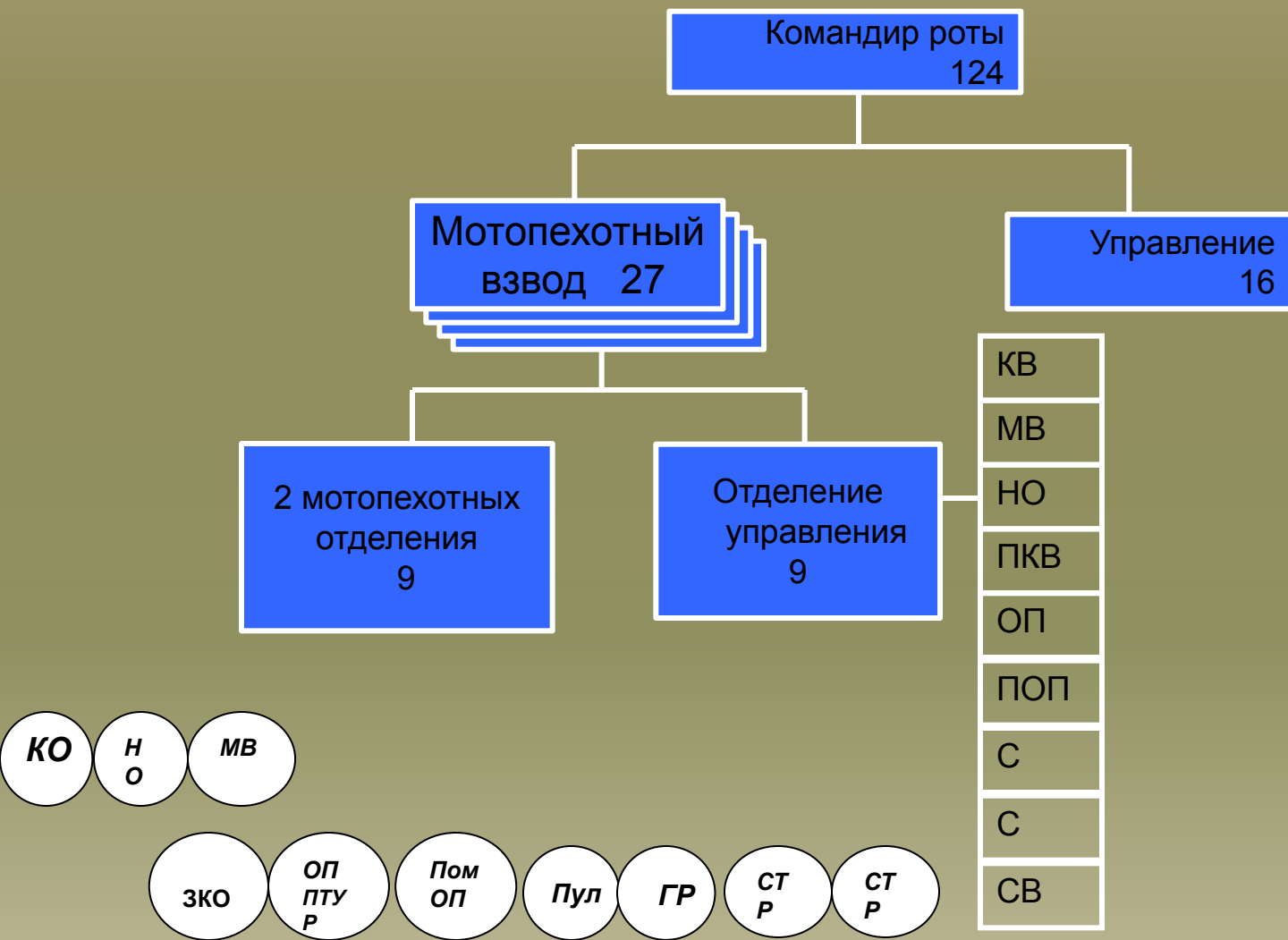
Минометная рота

Минометная рота МПБ в своем составе имеет -
отделение управления (12 чел.), включая командира роты; один БТР М113А1;
расчет угломерщиков (2 чел.),
два расчета передовых наблюдателей (по 4 чел. и по одному подвижному НП на гусеничной базе);
два минометных взвода
расчет боеприпасов (6чел.).

Всего в минометной роте: личного состава - 90 чел., 120-мм СМ -10; БТР М113 - 3; самоходных НП - 2.

Минометный взвод состоит из
управления взвода (4 чел., БТР - 1),
расчета угломерщиков (2 чел.) и
пяти минометных расчетов (по 5 чел. и по одному 120-мм самоходному миномету на базе М-113).

Организация МПР армии ГЕРМАНИИ.



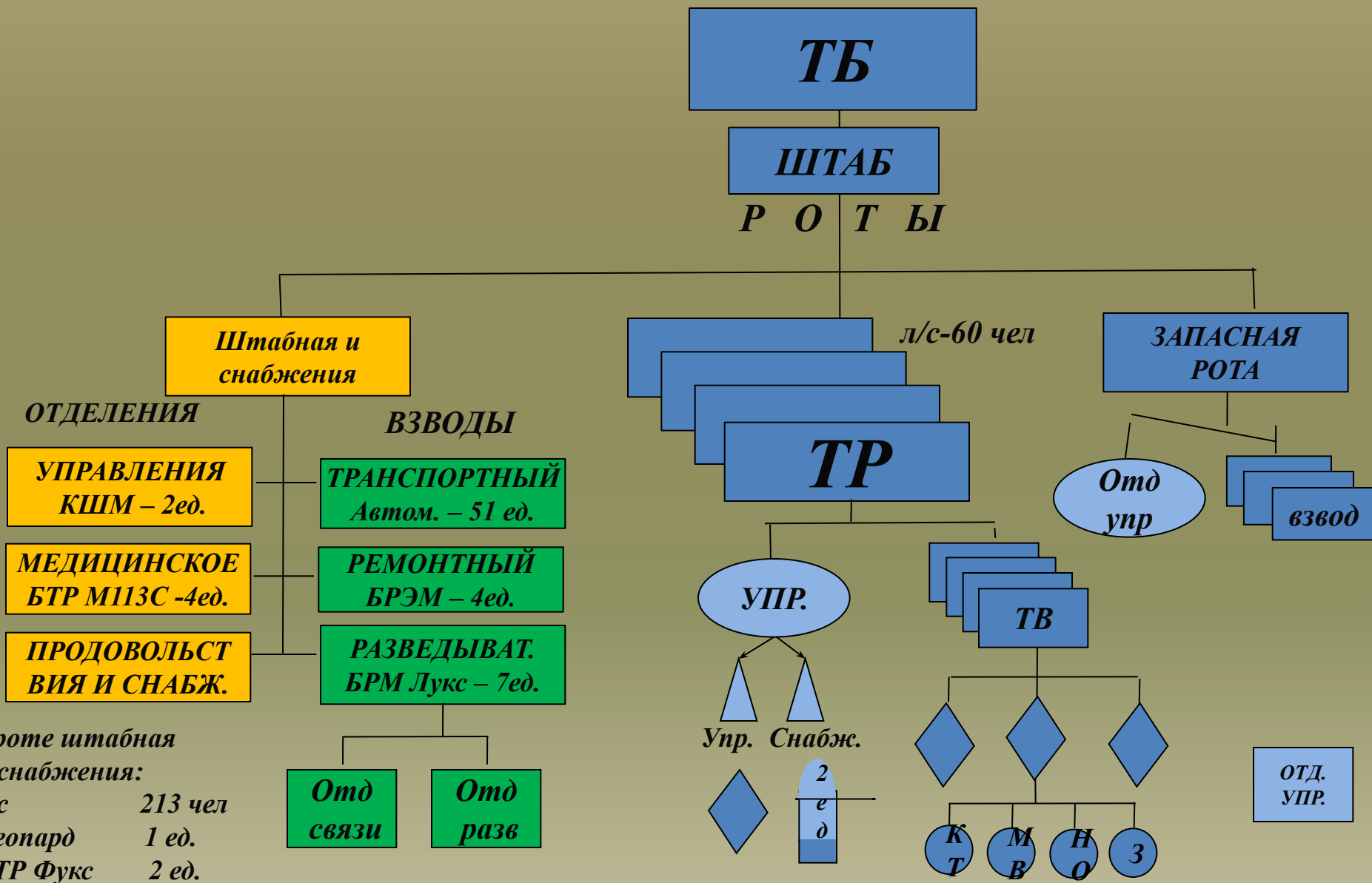
Взвод на БМП «Мардер» является наименьшим тактическим подразделением и состоит из секции управления и двух мпо. Численность взвода — 27 чел. В секции управления взвода 9 чел.: командир взвода и его помощник, механик-водитель БМП; оператор ПТРК «Милан-2» и его помощник; пулемётчик, стрелок-связист и 2 стрелка.

Первичным тактическим подразделением считается мотопехотное отделение. В соответствии с боевым предназначением отделение делится на две группы - экипаж машины и десанта. В каждом отделении насчитывается 9 чел. личного состава: командир отделения, помощник командира отделения, механик-водитель БМП «Мардер», наводчик-оператор БМП, пулемётчик, стрелок-гранатомётчик, 3 стрелка. Вооружение и боевая техника отделения: БМП «Мардер» — 1 ед.; 60-мм РПГ «Панцерфауст-3» — 1 ед.; 7,62-мм единый пулемёт МГ-3 - 1 ед.; 7,62-мм автоматических винтовок Г-3 - 5 ед.; 9-мм пистолетов «Вальтер» — 5 ед.

Подразделения и вооружение МПР армии ГЕРМАНИИ.

Подразделение	Личный состав	БМП «Мардер»	ПУПТУР «Милан»	40 мм РПГ	7,62 мм - пулемет
Отделение управления	9	1	1	-	-
МПО (в каждом)	9	1	-	1	1
МПВ (в каждом)	27	3	1	2	2
Управление роты	16	1	-	1	1
Всего в МПР	124	13	4	9	9

Состав, предназначение и вооружение подразделений танкового батальона армии ФРГ.



Подразделения и вооружение ТБ армии ГЕРМАНИИ.

Подразделение	Личный состав	Танки «Леопард»	КШМ	Мотоциклы	Автомобили	БТР санитарные	РПГ	Пулем. 7,62 мм MG-3
Штабная и снабжения рота	222	1	2	16	50	4	20	8
ТР (4)	60	13	-	-	3	-	1	-
Полевая запасная рота	92	-	-	1	6	-	-	-
Всего в батальоне	554	53	2	17	68	4	24	8

**Средства усиления и боевые
возможности мпб (тб).**

Мотопехотному батальону армии США придаются:

- танковая рота;
- самоходно-артиллерийская батарея (155мм СГ), если батальон действует на направлении главного удара, то усиливается дивизионом;
- зенитно-ракетная батарея (взвод) ПЗРК «Стингер» или зенитная батарея (взвод) ЗСУ «Вулкан»;
- инженерный взвод.

Поддерживает батальон – самоходно-артиллерийский дивизион 155 мм СГ.

Танковому батальону армии США придаются:

- мотопехотная рота;
- зенитно-ракетная батарея (взвод) ПЗРК «Стингер» или зенитная батарея (взвод) ЗСУ «Вулкан»;
- инженерный взвод.

Поддерживает батальон – самоходно-артиллерийский дивизион 155 мм СГ.

Мотопехотному батальону армии Германии придаются:

- танковая рота;
- самоходно-артиллерийская батарея 155 мм СГ;
- инженерный взвод;
- взвод истребительно-противотанковой роты.

Поддерживает батальон – самоходно-артиллерийский дивизион.

Танковому батальону армии Германии придаются:

- мотопехотная рота;
- инженерный взвод;
- зенитный взвод ЗРК «Роланд-2» или 40 мм зенитных пушек L70.

Поддерживает батальон – самоходно-артиллерийский дивизион 155 мм СГ.

Боевые возможности ТБ России и ТБ США по уничтожению танков и БМП в обороне.

№ п/п	Подразделения	Кол-во противотанковых средств	В обороне				Ширина полосы в обороне	Средние возможности по уничтожению танков на 1 км полосы
			Коэффициент эффективности		Возможности по уничтожению			
			По танкам	По БМП	танков	БМП		
1	ТБ России	31-40	2,5	3	78-100	93-120	до 5 км	До 20
2	ТБ США	58-64	2-2,5	3	120-145	160-180	5-7км	До 20

Слагаемыми боевых возможностей роты (батальона) являются:

- огневая мощь;
- ударная сила;
- маневренность.

Развязывание военных действий может начинаться с внезапных массированных ударов авиации, крылатых ракет и высокоточного оружия дальнобойных средств наземного и морского базирования.

Цель ударов - завоевать господство в воздухе, сорвать развертывание вооруженных сил и нанести невосполнимые потери экономике страны.

В этот период поражению могут быть подвергнуты важные военные и военно-промышленные объекты (в том числе силы и средства ядерного нападения, противовоздушной обороны, противоракетной обороны, военно-воздушных сил).

Огневые удары будут сопровождаться постоянным радиоэлектронным воздействием противника.

В последующем вблизи государственной границы будет сосредотачиваться группировка войск вооруженных сил НАТО и проводиться их развертывание.

Одновременно может начаться специальная операция диверсионно-разведывательных сил в глубине территории России по уничтожению и выводу из строя наиболее важных объектов

Перед вторжением проводится воздушная наступательная операция (продолжительность от 5 суток и более) с целью создания благоприятных условий для действий сухопутных группировок.

Огневое поражение наносится по важным объектам в оперативной глубине (аэродромы, мосты, воинские склады, районы дислокации войск, пункты управления) и стратегическим резервам.

Наступление сухопутной группировки начинается с нанесения ударов тактических ракет, штурмовой авиации и боевых вертолетов по обороняющимся войскам, пунктам управления.

В тылу активизируется диверсионная деятельность. Первыми начинают боевые действия подразделения бронекавалерийских полков и авангарды наступающих бригад или дивизий, которые входят в состав «войск прикрытия».

«Войска прикрытия» совместно с разведывательными подразделениями преодолевают сопротивление пограничных войск, затем во взаимодействии с аэромобильными подразделениями громят войска в полосе обеспечения.

С выходом к переднему краю главных сил обороняющихся войск они стремятся выявить слабые места и бреши в их построении. Встретив упорное сопротивление обороняющихся, они закрепляются на выгодных рубежах, обеспечивают выдвижение и развертывание своих основных сил.

Развертывание основных сил обеспечивается огнем полевой артиллерии, ударами боевых вертолетов и тактической авиации. С подходом передовых подразделений основных сил на дальность действительного огня начинается огневая подготовка, которая ведется до создания перевеса 6:1 и продолжается 40-60 минут. После этого огонь переносится в глубину, а бригады первого эшелона переходят в наступление.

Атакующие подразделения, используя бреши в оборонительных порядках, с ходу овладевают промежуточными рубежами и позициями.

Для нанесения внезапных ударов с фронта и флангов широко применяются обходящие отряды и диверсионно-разведывательные группы.

На участках, где удалось вклиниться в оборону, для развития успеха будут вводиться в бой резервы, которые включают в основном танковые подразделения и части.

Резервы, введенные в бой под прикрытием истребителей-штурмовиков и вертолетов огневой поддержки, стремительно продвигаются в глубину обороны, захватывают важные объекты и рубежи местности и завершают разгром вторых эшелонов и резервов обороняющихся войск.

Для нанесения ударов с тыла, захвата важных районов местности или объектов в глубине обороняющихся войск высаживаются воздушные десанты.

В ходе боя широко применяются удары вертолетов, постоянно ведется радиоэлектронное подавление и дистанционное минирование местности.

В последующие сутки для развития успеха на выявленных направлениях в бой вводятся бронетанковые (танковые) дивизии.

Отдельные очаги сопротивления блокируются наступающими и в последующем уничтожаются совместно с авиацией, артиллерией и силами специальных операций.

Таким образом, боевое применение соединений, частей и подразделений сухопутных войск НАТО предусматривается в ходе воздушно-наземной операции как основной способ ведения боевых действий.

Основу сухопутных группировок армии НАТО составляют механизированные и бронетанковые дивизии США, Германии.

В наступлении

БТгр США наступает по фронту до 3-5км, **МПБ ФРГ** до 4км по фронту.
мотопехотных рот США и ФРГ составляет по фронту 1500-2000км,
мотопехотных взводов 400-600м
отделений до 100м по фронту.

В обороне

БТгр США обороняет район обороны и может достигать по фронту 5-8км, в глубину 8-12км при ведении мобильной обороны.

Рота мотопехотная (ТР) обороняет ОП по фронту до 1500м и в глубину до 1100м.

Взвод обороняет опорный пункт до 400м по фронту и 200м в глубину.

Пехотное отделение в обороне обороняет позицию в опорном пункте от 30м до 100м по фронту, а при усилении ПТУР – до 125м.

Батальон ФРГ (БТгр) обороняет район по фронту до 4км, а в глубину до 5км.

Мотопехотная рота, обороняет опорный пункт 1,5 – 2км по фронту и до 2км в глубину.

Взвод по фронту обороняет до 400м и в глубину до 300м.

Мотопехотное отделение до 100м по фронту.

***Вопрос
№2***

**Вооружение и боевая техника армий
НАТО.**

ТТХ основных образцов **вооружения армии США.**

ТАНК М-А1 "АБРАМС"



ТТХ – ТАНК М-А1 "АБРАМС"



Тип	Основной боевой танк
Страна разработчик	США
Год принятия на вооружение	1985
Боевой вес/экипаж	57,1/4
Вооружение: пушка (кол-во) калибр, мм	1x120
Вооружение: пулеметы (кол-во) калибр, мм	2x7,62; 1x12,5
Боекомплект: пушка, пулеметы (кол-во)	40/11400; 1000
Дальность действительного огня (с места/с ходу), м	3000/1200
Мощность двигателя, л.с.	1500
Мах. скорость движения, км/ч	72
Запас хода, км	450
Мах. толщина брони (башня/корпус), мм	Многослойная, эквивалентная 500-600 мм однослойной

БМП М-2 "БРЕДЛИ"



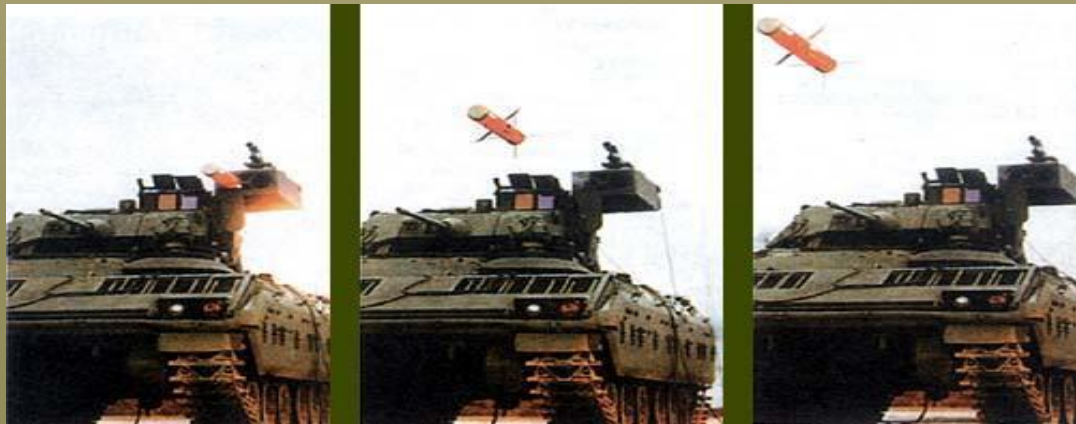
ТТХ – БМП М-2 "БРЕДЛИ"



Тип	Боевая машина пехот
Страна разработчик	США
Год принятия на вооружение	1981
Боевой вес/экипаж	22,6/3+
Вооружение: пушка (кол -во) калибр, мм	1x25мм ПУ ПТУР
Вооружение: пулеметы (кол -во) калибр, мм	1x7,62
Боекомплект (снаряды/патроны) шт.	900; 7"Тоу"/2340
Дальность действительного огня с места, м	1300
Бронепробиваемость бронебойного снаряда с 1000м, мм	66
Мощность двигателя, л.с.	45
Мах. скорость движения, км/ч /запас хода, км	60/50
Мах. толщина брони (башня/корпус), мм	Противопулевая,

противосколочная

ТТХ – ПТУР "ТОУ - 2"



Тип	ПТРК
Страна	США
Разработчик	1987
Взрывной вес ПТУР,	20,1
Максимальная скорость,	210
Дальн. стрельбы (max/min), м	3750/6
Вес боевой части,	5 5,8
Бронепробиваемость,	1000
Система	Полуавтомат, по
Управляемой	Переносная, БМП, БТР
установки	

ПТУР "ДРАКОН - 3"



ТТХ – ПТУР "ДРАКОН - 3"



Тип	Противотанковый ракетный комплекс
Страна разработчик	США
Год принятия на вооружение	1989
Максимальная скорость, м/с	175
Дальность стрельбы (max/min), м	2025/65
Вес боевой части, кг	3,3
Бронепробиваемость, мм	770
Система управления	по проводам
Тип пусковой установки	Переносная, БМП, БТР,

Вооружение армии США

Все оружие американской армии можно разделить на следующие категории:

- ***Личное оружие;***
- ***Основное оружие;***
- ***Оружие поддержки;***
- ***Бортовое оружие;***





К личному и основному оружию относятся:

- самозарядные пистолеты;*
- автоматические карабины (автоматы);*
- автоматические и снайперские винтовки;*
- ручные пулеметы;*
- подствольные гранатометы;*
- штык-ножи*



*В состав **оружия поддержки** входят:*

- пулеметы (пулемет общего назначения);*
- автоматический гранатомет с ленточным питанием);*
- противотанковые гранатометы;*
- ракеты (переносной противотанковый ракетный комплекс);*
- минометы.*



**К бортовому оружию,
устанавливаемому на транспортные
средства, относятся:**

- пулеметы;
- автоматические пушки;
- гаубицы на буксирах (для огневой поддержки).



Также в состав вооружения армии США входит **транспорт.**

Транспорт делится на **воздушный** и **наземный.**

К воздушному относятся:

- **самолеты** (военно-транспортные, самолеты-разведчики и авиация общего назначения),
- **вертолеты** (общего назначения, грузовые, ударные, спасательные, вертолеты радиоэлектронной разведки, наблюдения и учебные),
- **беспилотные летательные аппараты (БЛА)** многофункциональные (наблюдение, разведка, ударный)



К наземному относятся:

- грузовики,
- бронетранспортеры (БТР),
- боевые танки,
- БМП,
- самоходные артиллерийские пушки,
- гаубицы,
- бронированные эвакуационные машины.



Солдатам армии США, в зависимости от назначения подразделения, выдается специализированная униформа универсальной камуфляжной расцветки и униформа для физической



Полевая форма американских солдат Army Combat Uniform (ACU) состоит из куртки и брюк с универсальной камуфлированной расцветкой Universal Camouflage Pattern (UCP). ACU, как правило, носят с черным беретом или кепкой цвета UCP, футболкой и ботинками с высокими



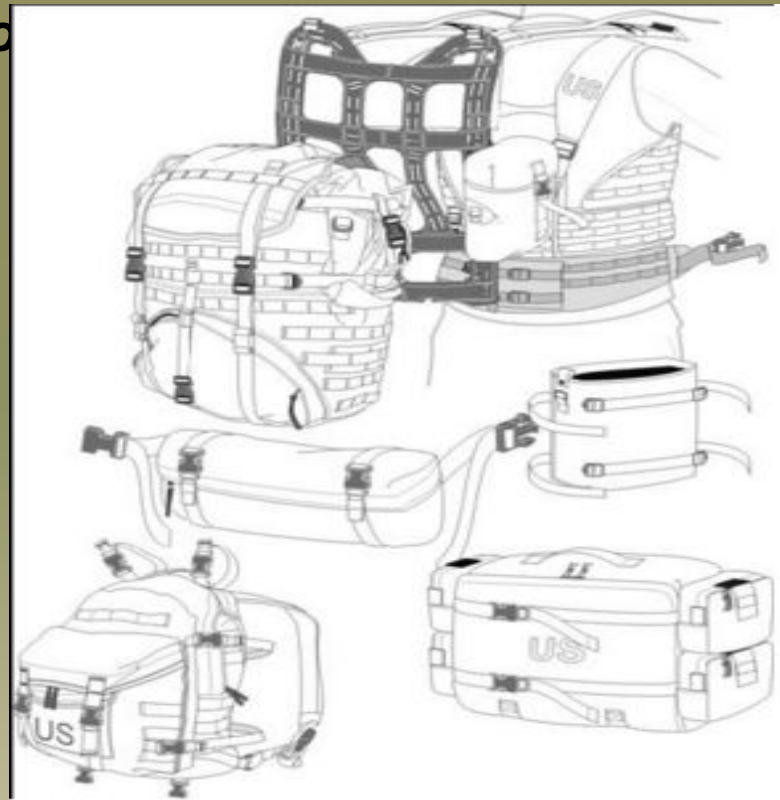
Непромокаемый костюм (IRS) включает камуфлированные накидку и штаны, изготовленные из мембранной ткани с водоотталкивающей пропиткой. На брюках имеются застежки-молнии, позволяющие одевать и снимать их не разуваясь. Масса костюма 1,31 кг.

Модульное боевое тактическое и грузовое снаряжение

(MOLLE) состоит из патрульного, рейдового рюкзаков, а также боевого тактического жилета с взаимозаменяемыми быстросъемными подсумками для магазинов индивидуального стрелкового оружия, ручных гранат и других элементов экипировки. Поясной ремень крепит как сам жилет, так и патрульный рюкзак. При необходимости от последнего можно быстро освободиться.

Все элементы снаряжения MOLLE (общая масса 7,66 кг) выполнены

из полипропилена, армированного





Пистолет М1911А1 «Кольт» (на вооружении с 1926 г.)



Автоматическая винтовка М16А4
(на вооружении с 1994 г.)



Ручной пулемёт М249 «Миними»
(на вооружении с 1982 г.)



ПТРК ФГМ-148 «Джавелин»
(на вооружении с 1996 г.)

*Индивидуальное стрелковое оружие солдата — 5,56-мм карабин М4.
Он является компактным вариантом автоматической винтовки М16А2
с выдвигаемым четырёхпозиционным прикладом.
Длина карабина 75,7 см, емкость магазина 30 патронов.*



карабин М4



М16А2

Beretta M9 — самозарядный пистолет под патрон 9×19 мм Парабеллум, состоящий на вооружение армии США.

Создан на основе итальянского пистолета Beretta 92.

*В 1984 году итальянская фирма Beretta представила на конкурс 9-мм армейский пистолет **XM9**, призванный заменить «ветерана» **Colt M1911A1** в качестве основного пистолета вооружённых сил США.*

В 1990 году официально был принят на вооружение.



ТТХ основных образцов
вооружения армии ГЕРМАНИИ.

ТАНК "ЛЕОПАРД-2"

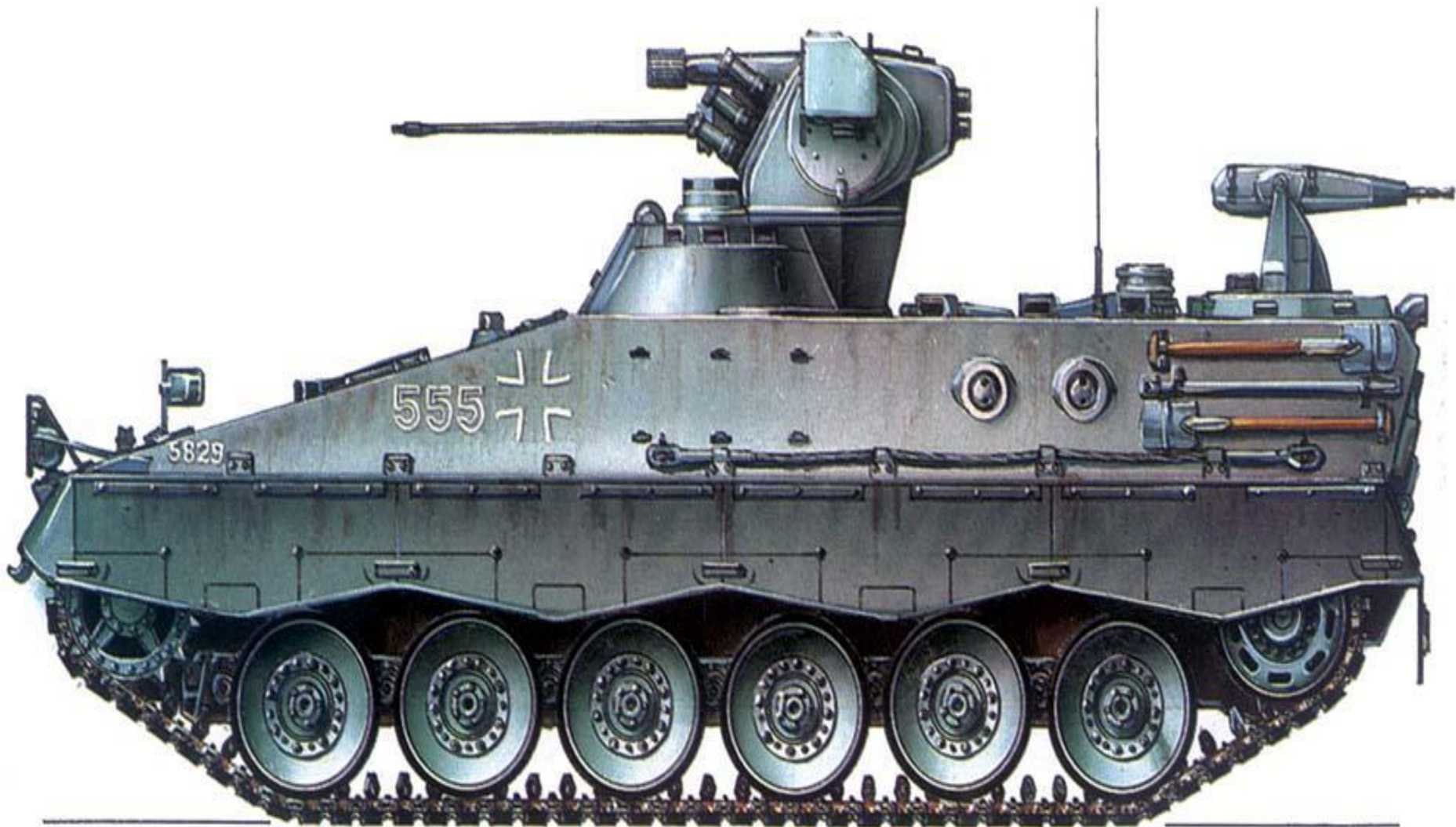


ТТХ – ТАНК "ЛЕОПАРД-2"

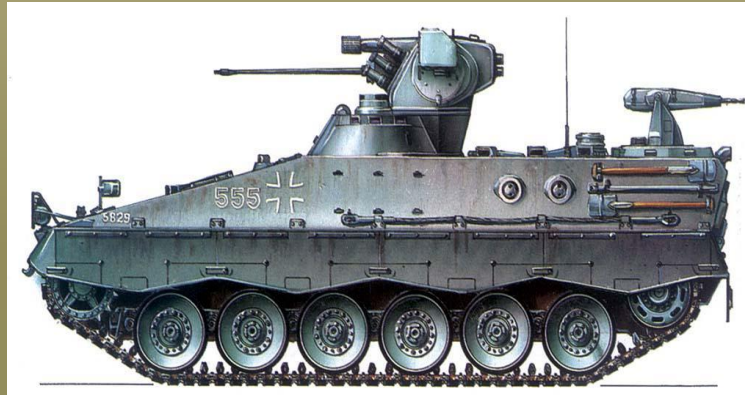


Тип	Основной боевой танк
Страна разработчик	Германия
Год принятия на вооружение	1979
Боевой вес/экипаж	55,2/4
Вооружение: пушка, калибр, мм	1x120
Вооружение: пулеметы (кол-во), калибр, мм	2x7,62
Боекомплект (снаряды/патроны), шт.	42/4750
Дальность действительного огня (с места/с ходу), м	3000/2100
Мощность двигателя, л.с.	1500
Мах. скорость движения, км/ч	68
Запас хода, км	500
Мах. толщина брони (башня/корпус), мм	Многослойная эквивалентная 380 - 400 мм однослойной

БМП "МАРДЕР-1А1"



ТТХ – БМП "МАРДЕР-1А1"



Тип	Боевая машина пехоты
Страна разработчик	Германия
Год принятия на вооружение	1979
Боевой вес/экипаж	28/3+10
Вооружение: пушка (кол-во) калибр, мм	1x20
Вооружение: пулеметы (кол-во) калибр, мм	2x7,62
Боекомплект (снаряды/патроны), шт.	1284/5000
Дальность действительного огня, м	1100
Мощность двигателя, л.с.	600
Мах. скорость движения, км/ч	70
Запас хода, км	570
Мах. толщина брони (башня/корпус), мм	50-75

ТТХ – БТР «ЛУКС»



Тип	Бронетранспортер
Страна разработчик	Германия
Год принятия на вооружение	1975
Вооружение: пушка (кол-во) калибр, мм	19/4
Вооружение: пулеметы (кол-во) калибр, мм	1x20
Боекомплект (снаряды/патроны),	1x7,62
Дальность действительного огня, м	500/3500
Мощность двигателя, л.	1100
Мах. Скорость движения, км/ч	390
Запас хода, км	90
Мах. толщина брони (башня/корпус),	800
	Противопульная

*Военная техника, состоящая на вооружении СВ Германии на
сегодняшний день*



Автоматическая винтовка Г36
(на вооружении с 1995 г.)



Ручной пулемёт МГ4
(на вооружении с 2003 г.)



Ручной противотанковый гранатомёт
«Панцерфауст-3»
(на вооружении с 1990 г.)

ПТУР "МИЛАН-2"



ТТХ – ПТУР "МИЛАН-2"



Тип	Противотанковый ракетный комплекс
Страна разработчик	Франция –
Год принятия на вооружение	1983 Германия
Стартовый вес ПТУР, кг	6,55
Максимальная скорость, м/с	200
Дальность стрельбы (max/min), м	2000/25
Вес боевой части, кг	2,9
Бронепробиваемость, мм	730
Система управления	Полуавтомат, по проводам
Тип пусковой установки	Переносная, БМП, БТР.